

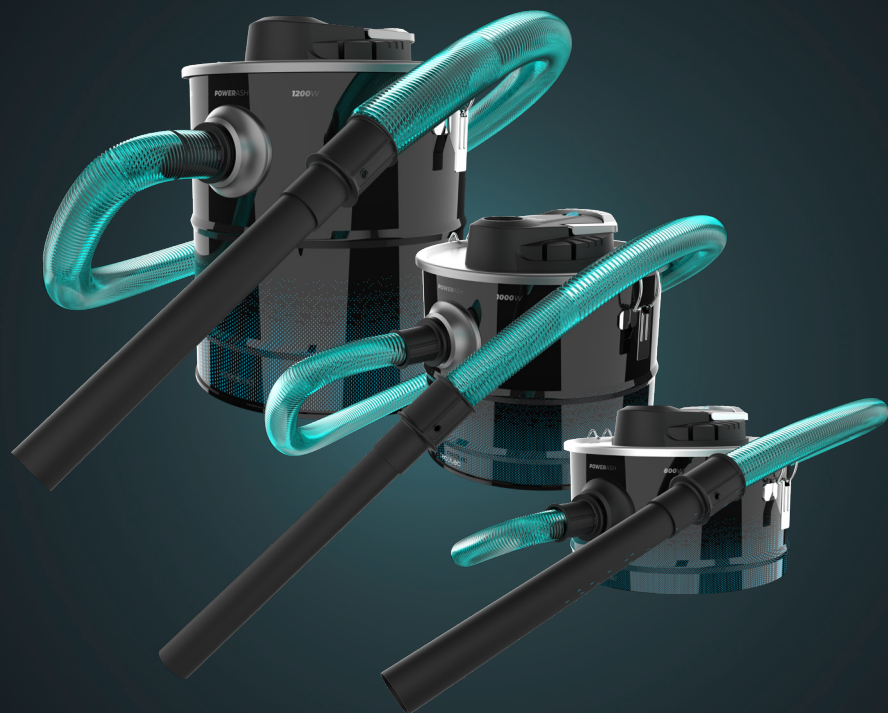
CONGA

CONGA ASH 2000 HOME

CONGA ASH 3000 HOME

CONGA ASH 4000 HOME

Aspirador de cenizas / Ash vacuum cleaner



cecotec

Manual de instrucciones
Instruction manual
Manuel d'instructions
Bedienungsanleitung
Manuale di istruzioni
Manual de instruções
Handleiding
Instrukcja obsługi
Návod k použití

Instrucciones de seguridad	4
Safety instructions	7
Instructions de sécurité	10
Sicherheitshinweise	13
Istruzioni di sicurezza	16
Instruções de segurança	19
Veiligheidsinstructies	22
Instrukcje bezpieczeństwa	26
Bezpečnostní pokyny	29

ÍNDICE

1. Piezas y componentes	32
2. Antes de usar	32
3. Montaje y funcionamiento	32
4. Limpieza y mantenimiento	33
5. Resolución de problemas	33
6. Especificaciones técnicas	34
7. Reciclaje de aparatos eléctricos y electrónicos	34
8. Garantía y SAT	34
9. Copyright	35

INDEX

1. Parts and components	36
2. Before use	36
3. Assembly and operation	36
4. Cleaning and maintenance	37
5. Troubleshooting	37
6. Technical specifications	38
7. Disposal of old electrical and electronic appliances	38
8. Technical support and warranty	38
9. Copyright	39

SOMMAIRE

1. Pièces et composants	40
2. Avant utilisation	40
3. Montage et fonctionnement	40
4. Nettoyage et entretien	41
5. Résolution de problèmes	41
6. Spécifications techniques	42
7. Recyclage des équipements électriques et électroniques	42
8. Garantie et SAV	42
9. Copyright	43

INHALT

1. Teile und Komponenten	44
2. Vor dem Gebrauch	44
3. Montage und Betrieb	44
4. Reinigung und Wartung	45
5. Problembhebung	45
6. Technische Spezifikationen	46
7. Recycling von Elektro- und Elektronikgeräten	46
8. Garantie und Kundendienst	46
9. Copyright	47

INDICE

1. Parti e componenti	48
2. Prima dell'uso	48
3. Montaggio e funzionamento	48
4. Pulizia e manutenzione	49
5. Risoluzione dei problemi	49
6. Specifiche tecniche	50
7. Riciclaggio di apparecchiature elettriche ed elettroniche	50
8. Garanzia e supporto tecnico	50
9. Copyright	51

ÍNDICE

1. Peças e componentes	52
2. Antes de usar	52
3. Montagem e funcionamento	52
4. Limpeza e manutenção	53
5. Resolução de problemas	53
6. Especificações técnicas	54
7. Reciclagem de produtos elétricos e eletrônicos	54
8. Garantia e SAT	54
9. Copyright	55

INHOUD

1. Onderdelen en componenten	56
2. Vóór u het apparaat gebruikt	56
3. Montage en bediening	56
4. Schoonmaak en onderhoud	57
5. Probleemoplossing	57
6. Technische specificaties	58
7. Recycling van elektrische en elektronische apparatuur	58
8. Garantie en technische ondersteuning	58
9. Copyright	59

SPIS TREŚCI

1. Części i komponenty	60
2. Przed użyciem	60
3. Montaż i funkcjonowanie	60
4. Czyszczenie i konserwacja	61
5. Rozwiązywanie problemów	61
6. Specyfikacja techniczna	62
7. Recykling urządzeń elektrycznych i elektronicznych	62
8. Gwarancja i Serwis Pomocy Technicznej	62
9. Prawa autorskie	63

OBSAH

1. Díly a součásti	64
2. Před použitím	64
3. Montáž a provoz	64
4. Čištění a údržba	65
5. Řešení problémů	65
6. Technické specifikace	66
7. Recyklace elektrických a elektronických zařízení	66
8. Záruka a technický servis	66
9. Copyright	67

INSTRUCCIONES DE SEGURIDAD

Lea las siguientes instrucciones atentamente antes de usar el producto. Guarde este manual para futuras referencias o nuevos usuarios.

- Asegúrese de que el voltaje de red coincida con el voltaje especificado en la etiqueta de clasificación del producto y de que el enchufe tenga toma de tierra.
- No sumerja el cable, el enchufe o cualquier otra parte del producto en agua o cualquier otro líquido, ni exponga las conexiones eléctricas al agua. Asegúrese de que tiene las manos completamente secas antes de tocar el enchufe o encender el producto.
- Si el dispositivo cae accidentalmente en agua, desconéctelo inmediatamente. ¡No toque el agua!
- Inspeccione el cable de alimentación regularmente en busca de daños visibles. Si el cable presenta daños, debe ser reparado por el Servicio de Asistencia Técnica oficial de Cecotec para evitar cualquier tipo de peligro.
- No transporte el producto o estire de él usando el cable de alimentación. No use el cable como asa. No fuerce el cable contra esquinas o bordes afilados. No pase el producto por encima del cable de alimentación. Mantenga el cable alejado de superficies calientes.
- No utilice el producto si el cable, el enchufe o la estructura presenta daños o si no funciona correctamente, ha sufrido alguna caída o ha sido dañado.
- Este dispositivo no está diseñado para funcionar a través de temporizadores o sistemas de control remoto externos.
- Apague y desenchufe el producto de la fuente de alimentación cuando no esté siendo usado y antes de limpiarlo. Tire del enchufe para desconectarlo, no tire del cable.

- Este producto está diseñado exclusivamente para uso doméstico. No es apropiado para usos comerciales o industriales. No lo utilice en el exterior.
- No utilice el aparato en espacios donde existan explosivos o vapores tóxicos.
- No utilice el producto para aspirar líquidos ni objetos en llamas. No aspire objetos afilados, polvo de tóner o escayola.
- Espere a que la ceniza se enfríe al menos hasta alcanzar 40 °C antes de succionarla con la aspiradora.
- No trate de exceder la capacidad del recipiente. Cese el uso del dispositivo una vez el tanque de suciedad esté lleno y vacíelo.
- No introduzca objetos en los huecos del producto. No use el producto si sus aberturas están bloqueadas. No impida que el aire fluya libremente a través del producto. Mantenga todas las aberturas sin polvo, pelusa, pelo o cualquier otra sustancia que pueda reducir el flujo de aire.
- Si los agujeros de succión del producto o el tubo flexible están bloqueados, apague el aspirador y retire la sustancia que los esté bloqueando antes de utilizar el producto de nuevo.
- No utilice el dispositivo si los accesorios o los componentes no están instalados correctamente.
- No use el producto si los accesorios u otras piezas no están bien colocados.
- No utilice ningún accesorio que no haya sido recomendado por Cecotec ya que podría ocasionar daños.
- Mantenga el pelo, la ropa, los dedos y otras partes del cuerpo lejos de las aberturas y partes en movimiento del dispositivo.
- No deje el producto sin supervisión durante su funcionamiento. Desconecte el dispositivo al acabar de utilizarlo y cuando salga de la estancia donde está instalado.

- No intente reparar el dispositivo por su propia cuenta. Póngase en contacto con el Servicio de Asistencia Técnica oficial de Cecotec para cualquier duda.
- Para asegurar el correcto funcionamiento del dispositivo, la limpieza y el mantenimiento del producto ha de realizarse de acuerdo con este manual de instrucciones. Apague y desconecte el producto antes de limpiarlo.
- La limpieza y el mantenimiento de usuario no deben realizarse por niños.
- Guarde el producto y su manual de instrucciones en un lugar seco y seguro cuando no vaya a ser usado.
- No se acepta ninguna responsabilidad de los daños eventuales o personales que pudieran derivar del mal uso del producto o del incumplimiento de este manual de instrucciones.
- El aparato no debe ser usado por niños desde 0 hasta 8 años. Este electrodoméstico puede ser usado por niños a partir de 8 años si están continuamente supervisados.
- Este producto puede ser usado por niños a partir de 8 años y personas con capacidades físicas, sensoriales o mentales reducidas, o con falta de experiencia y conocimiento si están supervisados o han recibido instrucción concerniente al uso del aparato de una forma segura y entienden los riesgos que este implica. Los niños no deben jugar con el aparato. La limpieza y el mantenimiento para realizar por el usuario no deben ser realizados por niños sin supervisión.
- Supervise a los niños para asegurarse de que no jueguen con el producto. Es necesario dar una supervisión estricta si el producto está siendo usado por o cerca de niños.
- Mantenga el aparato y su cable fuera del alcance de los niños de edad inferior a 8 años.

SAFETY INSTRUCTIONS

Read these instructions thoroughly before using the device. Keep this instruction manual for future reference or new users.

- Ensure that the mains voltage matches the voltage specified on the device rating label and that the plug is earthed.
- Do not immerse the cable, plug, or any other non-removable part of the device in water or any other liquid or expose electrical connections to water. Make sure your hands are dry before handling the plug or switching on the device.
- If the appliance falls accidentally in water, unplug it immediately. Do not touch the water!
- Check the power cable regularly for visible damage. If the cable is damaged, it must be repaired by the official Cecotec Technical Support Service to avoid any type of danger.
- Do not carry or pull the appliance from the power cable. Do not use the power cable as handle. Do not push the cable against corners or sharp edges. Do not crush the power cable with the full weight of the appliance. Keep the cable away from hot surfaces.
- Do not use the appliance if its cable, plug, or housing are damaged, nor after it malfunctions or has been dropped or damaged in any way.
- The appliance is not intended to be operated by means of an external timer or separate remote-control system.
- Turn off and unplug the appliance from the mains supply when not in use and before cleaning it. Pull from the plug, not the cable, to disconnect it from the outlet.
- This product is designed only for household use. It is not suitable for commercial or industrial use. Do not use outdoors.
- Do not use the appliance in spaces with explosive or toxic vapours.

- Do not use the product to vacuum liquids, nor burning objects. Do not vacuum sharp objects, toner dust, or plaster.
- Wait until the ash has cooled down to at least 40 °C before vacuuming it.
- Do not try to exceed the capacity of the tank. Stop using the appliance once the dust tank is full and empty it accordingly.
- Do not put any objects into the openings of the appliance. Do not use the appliance if its openings are blocked. Do not restrict the airflow through the appliance. Keep all openings free of dust, lint, hair, and anything that may reduce the airflow.
- If the suction openings of the unit or the flexible tube are blocked, switch off the vacuum cleaner and remove the blocking substance before starting the unit again.
- Do not use the appliance if the accessories or parts are not properly installed.
- Do not use the appliance if the accessories or parts are not properly fastened.
- Do not use any accessory that has not been recommended by Cecotec, as they might cause injuries or damage.
- Keep hair, loose clothing, fingers, and other parts of the body away from the openings and moving parts of the device.
- Never leave the device unattended during use. Unplug the device after use and when you leave the room where it is installed.
- Do not try to repair the appliance by yourself. Contact the official Cecotec Technical Support Service for advice.
- Cleaning and maintenance must be carried out according to this instruction manual to make sure the appliance works properly. Turn off and unplug the appliance before cleaning it.
- Cleaning and maintenance tasks must not be carried out by children.

- Store the appliance and its instruction manual in a safe and dry place when not in use.
- No liability is accepted for any eventual damage or personal injuries derived from misuse or non-compliance with this instruction manual.
- The appliance is not intended to be used by children under the age of 8. It can be used by children over the age of 8, as long as they are given continuous supervision.
- This appliance can be used by children aged 8 and above and people with reduced physical, sensory, or mental capabilities or lack of experience and knowledge, as long as they have been given supervision or instruction concerning the use of the appliance in a safe way and understand the hazards involved. Children must not play with the device. Cleaning and user maintenance must not be carried out by unsupervised children.
- Supervise children to prevent them from playing with the appliance. Close supervision is necessary when the appliance is being used by or near children.
- Keep this appliance and its power cable out of reach of children under the age of 8.

INSTRUCTIONS DE SÉCURITÉ

Veillez lire les instructions suivantes avec attention avant d'utiliser l'appareil. Gardez bien ce manuel pour de futures références ou pour tout nouvel utilisateur.

- Assurez-vous que le voltage du réseau coïncide avec le voltage spécifié sur l'étiquette de classification de l'appareil et que la prise possède une connexion à terre.
- Ne submergez pas le câble, la prise ni aucune autre partie de l'appareil dans de l'eau ni dans aucun autre liquide, ni n'exposez les connexions électriques à l'eau. Assurez-vous d'avoir les mains complètement sèches avant de toucher la prise ou d'allumer l'appareil.
- Si l'appareil tombe accidentellement dans l'eau, débranchez-le immédiatement. Ne touchez pas l'eau !
- Inspectez le câble d'alimentation régulièrement pour rechercher des dommages visibles. Si le câble présente des dommages, il doit être réparé par le Service d'Assistance Technique officiel de Cecotec pour éviter tout type de danger.
- Ne transportez ni n'étirez le produit en utilisant le câble d'alimentation. N'utilisez pas le câble en tant que poignée. Ne forcez pas le câble contre les recoins et bords pointus. Ne passez pas le produit sur le câble d'alimentation. Maintenez le câble éloigné des surfaces chaudes.
- N'utilisez pas l'appareil si le câble, la prise ou la structure en général ne fonctionnent pas correctement, ont souffert une chute ou ont été abîmés.
- Cet appareil n'a pas été conçu pour fonctionner à travers des minuteries ou systèmes de contrôle à distance externes.
- Éteignez et débranchez l'appareil de la source d'alimentation lorsque vous ne l'utilisez plus et avant de le nettoyer. Tirez sur la fiche pour le débrancher ; ne tirez pas sur le câble.

- Ce produit a été conçu pour un usage exclusivement domestique. Il n'est pas approprié pour un usage commercial ni industriel. Ne l'utilisez pas en extérieur.
- N'utilisez pas l'appareil dans des espaces dans lesquels il y a des explosifs ou des vapeurs toxiques.
- N'utilisez pas le produit pour aspirer des liquides ni d'objets en feu. N'aspirez pas d'objets pointus, d'encre pour imprimante ni plâtre.
- Laissez la cendre refroidir jusqu'à ce qu'elle atteigne 40 °C avant de l'aspirer.
- Ne dépassez jamais la capacité maximale du récipient. Arrêtez d'utiliser l'appareil lorsque le réservoir est plein et videz-le.
- N'introduisez pas d'objets dans les orifices de l'appareil. N'utilisez pas le produit si ses ouvertures sont bloquées. N'empêchez pas l'air de circuler librement à travers le produit. Maintenez toutes les ouvertures propres de poussière, poils ou toute autre substance qui puisse réduire le flux d'air.
- Si les orifices d'aspiration du produit ou le tube flexible sont bloqués, éteignez l'aspirateur et enlevez la substance bloquante avant d'utiliser le produit à nouveau.
- N'utilisez pas l'appareil si les accessoires ou les composants ne sont pas bien installés.
- N'utilisez pas le produit si les accessoires ou autres pièces ne sont bien montés.
- N'utilisez aucun accessoire qui ne soit pas recommandé par Cecotec, cela pourrait endommager le produit.
- Maintenez les cheveux, les vêtements, les doigts et toute autre partie du corps éloignés des ouvertures et des parties en mouvement du produit.
- Ne laissez pas l'appareil sans surveillance lorsqu'il est en fonctionnement. Débranchez l'appareil lorsque vous avez

terminé de l'utiliser et lorsque vous sortez de la pièce dans laquelle il est utilisé.

- N'essayez pas de réparer l'appareil vous-même. Veuillez contacter le Service Après-Vente Officiel de Cecotec pour tout doute ou renseignement.
- Pour assurer le correct fonctionnement de l'appareil, le nettoyage et l'entretien doivent être réalisés en accord avec ce manuel d'instructions. Éteignez et débranchez l'appareil avant de le nettoyer.
- Le nettoyage et l'entretien ne doivent pas être réalisés par des enfants.
- Rangez l'appareil et son manuel d'instructions dans un lieu sec et sécurisé lorsque vous n'allez pas l'utiliser.
- Aucune responsabilité ne sera acceptée sur les possibles dommages personnels qui puissent dériver d'une mauvaise utilisation de l'appareil ou du non-respect de ce manuel.
- L'appareil ne doit pas être utilisé par des enfants de 0 à 8 ans. Il peut être utilisé par des enfants de 8 ans et plus s'ils sont surveillés constamment.
- Cet appareil peut être utilisé par des personnes aux capacités physiques, mentales ou sensorielles réduites, ou sans expérience ni connaissances si elles sont surveillées et/ou ont reçu les informations nécessaires à l'utilisation correcte de l'appareil et qu'elles ont bien compris les risques qu'il implique. Empêchez les enfants de jouer avec le produit. Le nettoyage et l'entretien du produit ne peuvent pas être menés à terme par les enfants.
- Surveillez les enfants pour vous assurer qu'ils ne jouent pas avec le produit. Une surveillance stricte est nécessaire si le produit est utilisé par ou à côté des enfants.
- Maintenez l'appareil et son câble hors de portée des enfants de moins de 8 ans.

SICHERHEITSHINWEISE

Lesen Sie die folgenden Hinweise aufmerksam durch, bevor Sie das Produkt verwenden. Bewahren Sie diese Bedienungsanleitung zum Nachschlagen oder für neue Benutzer auf.

- Vergewissern Sie sich, dass die Netzspannung mit der auf dem Typenschild des Produkts angegebenen Spannung übereinstimmt und dass der Stecker geerdet ist.
- Tauchen Sie das Netzkabel, den Stecker oder jegliche nicht entfernbaren Teile des Gerätes nicht ins Wasser oder andere Flüssigkeiten ein und lassen Sie die elektrischen Anschlüsse nicht in Kontakt mit Wasser kommen. Sorgen Sie dafür, dass Ihre Hände völlig trocken sind, bevor Sie die Steckdose berühren oder das Gerät einschalten.
- Falls das Gerät versehentlich ins Wasser fällt, ziehen Sie es sofort aus der Steckdose. Berühren Sie nicht das Wasser!
- Überprüfen Sie das Netzkabel regelmäßig auf sichtbare Schäden. Wenn das Kabel beschädigt ist, muss es durch den offiziellen Technischen Kundendienst von Cecotec ersetzt werden, um Sach- und Personenschäden zu vermeiden.
- Transportieren Sie das Produkt nicht und ziehen Sie es nicht durch das Netzkabel. Verwenden Sie das Kabel als Griff. Seien Sie sehr vorsichtig mit den Ecken und schärfene Tischränder. Lassen Sie keinesfalls das Gerät über den Netzkabel übergehen. Halten Sie das Produkt von wärme Oberfläche fern.
- Verwenden Sie das Produkt nicht, wenn das Kabel, den Stecker oder das Gehäuse sichtbaren Schaden aufweisen, nicht korrekt funktionieren, runter gefallen oder beschädigt worden sind.
- Dieses Gerät funktioniert nicht über Timer oder externe Fernbedienungssysteme.

- Schalten Sie das Gerät aus und trennen es von der Stromversorgung, wenn Sie das Gerät nicht verwenden und bevor Sie es reinigen möchten. Ziehen Sie von dem Stecker, nicht von dem Kabel.
- Dieses Produkt ist nur zur Nutzung in privaten Haushalt bestimmt. Es ist nicht für den gewerblichen bzw. Industriellen Gebrauch geeignet bzw. vorgesehen. Verwenden Sie das Gerät nicht im Freien.
- Verwenden Sie das Gerät nicht, wo es explosive Stoffe bzw. giftige Dämpfe gibt.
- Verwenden Sie das Produkt nicht für Flüssigkeiten oder brennenden Gegenständen aufzusaugen. Saugen Sie keine scharfen Gegenstände, Tonerstäube oder Gips.
- Warten Sie, bis die Asche auf mindestens 40°C abgekühlt ist, bevor Sie sie mit dem Staubsauger aufsaugen.
- Überschreiten Sie nicht das Fassungsvermögen des Behälters. Verwenden Sie das Gerät nicht mehr, wenn der Staubbehälter voll ist, und leeren Sie ihn.
- Führen Sie keine Gegenstände in die Löcher des Produkts ein. Verwenden Sie das Produkt nicht, wenn sein Schlitz blockiert ist. Verhindern Sie nicht, dass die Luft frei durch das Produkt strömt. Halten Sie alle Öffnungen frei von Staub, Fusseln, Haaren oder anderen Stoffe, die den Luftstrom beeinträchtigen könnten.
- Wenn die Sauglöcher des Produkts oder des flexiblen Schlauchs verstopft sind, schalten Sie den Staubsauger aus und entfernen Sie die Substanz, die sie blockiert, bevor Sie das Produkt erneut verwenden.
- Verwenden Sie das Gerät nicht, wenn die Zubehörteile bzw. Bestandteile nicht richtig zusammengebaut sind.
- Verwenden Sie das Produkt nicht, wenn Zubehör oder andere Teile nicht ordnungsgemäß eingesetzt sind.

- Verwenden Sie niemals Zubehörteile, die nicht von Cecotec empfohlen wurden, da sie Schäden verursachen könnten.
- Halten Sie Haare, Kleidungsstücke, Finger und alle Körperteile von Öffnungen und beweglichen Teilen des Gerätes fern.
- Lassen Sie das Produkt beim Verwenden nicht unbeaufsichtigt. Schalten Sie das Gerät nach dem Gebrauch und beim Verlassen des Raums aus.
- Versuchen Sie niemals das Gerät selbst zu reparieren. Sollten Sie Information benötigen bzw. Zweifel beseitigen kontaktieren Sie den offiziellen technischen Kundendienst.
- Die Reinigung und die Wartung sollten gemäß dieser Bedienungsanleitung durchgeführt werden, um einen ordnungsgemäßen Betrieb des Gerätes zu gewährleisten. Schalten Sie das Gerät aus und trennen Sie es von der Steckdose, bevor Sie es reinigen.
- Reinigung und Wartung dürfen niemals von Kinder durchgeführt werden.
- Bewahren Sie das Gerät und seine Bedienungsanleitung an einem sicheren trockenen Ort auf, wenn nicht in Gebrauch ist.
- Das Unternehmen übernimmt keine Haftung über mögliche Schäden wegen unsachgemäßer Verwendung des Produktes oder Nichteinhaltung dieser Anweisungen.
- Das Gerät darf von Kindern von 0 bis 8 Jahren nicht benutzt werden. Dieses Gerät kann von Kindern erst ab 8 Jahren benutzt werden, aber nur wenn die sie beaufsichtigt werden.
- Dieses Gerät ist nicht für die Verwendung durch Kinder ab 8 Jahren und Personen gedacht, die geistig oder körperlich behindert sind oder keine ausreichenden Erfahrungen bzw. Kenntnisse besitzen, außer sie wurden hinsichtliches Gebrauchs des Produkts durch eine Person eingewiesen, die für ihre Sicherheit verantwortlich ist. Kinder dürfen nicht

mit dem Gerät spielen. Die Reinigung und Wartung durch den Benutzer darf nicht von unbeaufsichtigten Kindern durchgeführt werden.

- Kinder sollten beaufsichtigt werden, damit sie nicht mit dem Gerät spielen. Eine besondere genaue und konsequente Beaufsichtigung ist geboten, wenn das Gerät in der Nähe von Kindern verwendet wird.
- Bewahren Sie das Gerät außerhalb der Reichweite von Kinder unter 8 Jahre auf.

ISTRUZIONI DI SICUREZZA

Leggere attentamente le seguenti istruzioni prima di usare l'apparecchio. Conservare questo manuale per consultazioni future o nuovi utenti.

- Verificare che la tensione di rete coincida con quella specificata nell'etichetta di classificazione dell'apparecchio e che la presa elettrica sia dotata di messa a terra.
- Non immergere il cavo, la spina o qualsiasi altra parte dell'apparecchio in acqua o in qualsiasi altro liquido, né esporre i collegamenti elettrici all'acqua. Assicurarsi di avere le mani completamente asciutte prima di toccare la spina o di accendere l'apparecchio.
- Se l'apparecchio dovesse cadere accidentalmente in acqua, scollegarlo immediatamente. Non toccare l'acqua!
- Ispezionare regolarmente il cavo di alimentazione in cerca di danni visibili. Se il cavo presenta danni, rivolgersi esclusivamente al Servizio di Assistenza Tecnica ufficiale di Cecotec.
- Non trasportare o muovere l'apparecchio dal cavo di alimentazione. Non utilizzare il cavo come manico. Non forzare il cavo contro angoli o bordi affilati. Non schiacciare

il cavo di alimentazione con il peso stesso dell'apparecchio. Mantenere il cavo lontano da superfici calde.

- Non utilizzare l'apparecchio se il cavo, la spina o la struttura presenta danni o se il prodotto non funziona correttamente, è caduto o è stato danneggiato.
- Questo apparecchio non è stato progettato per funzionare tramite timer o sistemi di controllo remoto esterni.
- Spegner e scollegare l'apparecchio dalla fonte di alimentazione quando non in uso e prima di pulirlo. Tirare la spina per scollegare l'apparecchio, non tirare il cavo.
- Questo apparecchio è stato progettato esclusivamente per uso domestico. L'apparecchio non è adatto all'uso commerciale o industriale. Non usare all'aperto.
- Non utilizzare l'apparecchio in aree in cui sono presenti esplosivi o vapori tossici.
- Non usare l'apparecchio per aspirare liquidi od oggetti in fiamme. Non aspirare oggetti affilati, polvere di toner o gesso.
- Lasciare raffreddare la cenere almeno fino a 40 °C prima di aspirarla.
- Non eccedere la capacità del serbatoio. Se il deposito è pieno, smettere di usare l'apparecchio e svuotarlo.
- Non introdurre oggetti nelle fessure dell'apparecchio. Non utilizzare l'apparecchio se le fessure sono bloccate. Non impedire che l'aria scorra attraverso l'apparecchio. Mantenere tutte le aperture prive di polvere, pelucchi, capelli o qualsiasi cosa che possa ridurre il flusso d'aria.
- Se i fori di aspirazione dell'apparecchio o il tubo flessibile sono bloccati, spegnere l'aspirapolvere e rimuovere ciò che sta ostruendo il passaggio prima di riprendere l'uso.
- Non utilizzare l'apparecchio se gli accessori o le componenti non sono installati correttamente.

- Non usare l'apparecchio se gli accessori o altre parti non sono state ben installate.
- Non utilizzare nessun accessorio non suggerito da Cecotec per evitare danni all'apparecchio.
- Mantenere i capelli, indumenti, dita e altre parti del corpo lontani dalle aperture e parti in movimento dell'apparecchio.
- Non lasciare l'apparecchio incustodito durante il funzionamento. Scollegare l'apparecchio dopo l'uso e quando viene lasciata la stanza in cui si trova.
- Non tentare di riparare l'apparecchio per conto proprio. Per qualsiasi dubbio, contattare il Servizio di Assistenza Tecnica ufficiale di Cecotec.
- Per garantire il corretto funzionamento dell'apparecchio, la pulizia e la manutenzione devono essere effettuate in linea con quanto spiegato in questo manuale di istruzioni. Spegner e scollegare l'apparecchio prima di pulirlo.
- La pulizia e manutenzione non devono essere effettuate da bambini.
- Conservare l'apparecchio e il manuale di istruzioni in un luogo asciutto e sicuro quando non in uso.
- Non si accetta nessuna responsabilità derivata dai danni eventuali o personali che possano essere conseguenza di un uso improprio dell'apparecchio o inadempienze di questo manuale di istruzioni.
- L'apparecchio non deve essere usato da bambini da 0 a 8 anni. Questo apparecchio può essere usato da bambini a partire dagli 8 anni sotto la sorveglianza continua di un adulto.
- Questo apparecchio può essere usato da bambini a partire dagli 8 anni e persone con capacità fisiche, sensoriali o mentali limitate o con mancanza di esperienza e conoscenza solo sotto supervisione o avendo ricevuto istruzioni riguardanti

l'uso dell'apparecchio in modo sicuro e comprendendo i rischi che lo stesso implica. I bambini non devono giocare con l'apparecchio. La pulizia e la manutenzione non devono essere effettuate da bambini senza supervisione.

- Sorvegliare i bambini per assicurarsi che non giochino con l'apparecchio. È necessaria una rigida supervisione nel caso in cui l'apparecchio venga utilizzato da bambini o vicino a loro.
- Mantenere l'apparecchio e il suo cavo fuori dalla portata di bambini di età inferiori a 8 anni.

INSTRUÇÕES DE SEGURANÇA

Leia atentamente as instruções seguintes antes de utilizar o aparelho. Guarde este manual para referências futuras ou novos utilizadores.

- Certifique-se de que a tensão de rede coincide com a tensão especificada na etiqueta de classificação do aparelho e de que a tomada tenha ligação à terra.
- Não submerja o cabo, a ficha ou qualquer outra parte elétrica do produto na água ou qualquer outro líquido nem as exponha as conexões elétricas à água. Certifique-se de ter as mãos completamente secas antes de tocar a tomada ou ligar o aparelho.
- Se o produto cair acidentalmente na água, desligue-o imediatamente da corrente elétrica. Não toque na água!
- Inspeção o cabo de alimentação regularmente em busca de danos visíveis. Se o cabo apresentar danos, deve ser reparado pelo Serviço de Assistência Técnica da Cecotec para evitar qualquer tipo de perigo.
- Não transporte o produto ou estique através do cabo de alimentação. Não use o cabo como pega. Não force o cabo

contra esquinas ou bordas afiadas. Não passe o aparelho sobre o cabo de alimentação. Mantenha o cabo longe das superfícies quentes.

- Não utilize o aparelho se o cabo, a tomada ou a estrutura apresentarem danos ou se não funcionar corretamente, sofreu alguma queda ou foi danificado.
- Este aparelho não está desenhado para funcionar através de temporizadores ou sistemas de controlo remoto externos.
- Desligue e desconecte o aparelho da corrente elétrica quando não estiver a ser usado e antes de o limpar. Puxe pela ficha para desconectar, não puxe pelo cabo.
- Este produto está desenhado exclusivamente para uso doméstico. Não está apropriado para usos comerciais ou industriais. Não utilize em exteriores.
- Não utilize o aparelho em espaços onde existam explosivos ou vapores tóxicos.
- Não use o aparelho para aspirar líquidos ou objetos em chamas. Não aspire objetos afiados, pós de tinta ou gesso.
- Deixe as cinzas arrefecer até pelo menos 40 °C antes de as aspirar.
- Não exceda a capacidade do depósito. Cesse o uso do aparelho assim que o depósito de sujidade estiver cheio e esvazie de imediato.
- Não insira objetos nos orifícios do produto. Não utilize o produto se as suas aberturas estiverem bloqueadas. Não impeça o ar de fluir livremente através do produto. Mantenha todas as aberturas livres de pó, borbotos, cabelo ou qualquer outra substância que possa reduzir o fluxo de ar.
- Se os orifícios de sucção do produto ou o tubo flexível estiverem bloqueados, desligue o aspirador e retire a substância que os está a bloquear antes de voltar a utilizar o produto.

- Não utilize o aparelho se os acessórios ou os componentes não estiverem instalados corretamente.
- Não use o produto se os acessórios ou outras peças não estiverem bem colocadas.
- Não utilize nenhum acessório que não tenha sido recomendado pela Cecotec, já que poderá causar danos.
- Mantenha o cabelo, roupa, os dedos e outras partes do corpo longe das aberturas e partes em movimento do produto.
- Não deixe o aparelho sem supervisão durante o seu funcionamento. Desconecte o aparelho ao terminar de usá-lo e quando abandonar o espaço em que estivesse instalado.
- Não tente reparar o aparelho por conta própria. Por favor, contacte o Serviço de Assistência Técnica da Cecotec se tiver alguma dúvida.
- Para garantir o correto funcionamento do aparelho, as tarefas de limpeza e manutenção devem ser feitas de acordo com este manual de instruções. Desligue e desconecte o produto antes de limpar.
- Limpeza e manutenção do aparelho não devem ser realizadas por crianças.
- Guarde o produto e o seu manual de instruções num lugar seco e seguro quando não estiver a ser usado.
- Não se aceita nenhuma responsabilidade de danos eventuais ou pessoais que possam derivar do mau uso do aparelho ou do incumprimento deste manual de instruções.
- O aparelho não deve ser usado por crianças de 0 a 8 anos. Este aparelho pode ser usado por crianças de 8 anos se estiveram continuamente sob supervisão.
- Este produto pode ser utilizado por crianças a partir dos 8 anos de idade e por pessoas com capacidades físicas, sensoriais ou mentais reduzidas ou com falta de experiência

e conhecimentos, se lhes tiver sido dada supervisão ou instruções relativas à utilização do aparelho de uma forma segura e compreenderem os perigos envolvidos. Não permita que as crianças brinquem com o aparelho. A limpeza e manutenção do aparelho não devem ser efetuadas por crianças sem supervisão.

- Supervisione as crianças para não brincarem com o produto. É necessário dar supervisão estrita se o produto estiver a ser usado perto ou por crianças.
- Mantenha o aparelho e o seu cabo longe do alcance de crianças com idade inferior a 8 anos.

VEILIGHEIDSINSTRUCTIES

Lees de volgende instructies aandachtig voordat u het product gebruikt. Bewaar deze handleiding voor toekomstig(e) gebruik of gebruikers.

- Zorg ervoor dat de netspanning overeenkomt met de spanning vermeld op het classificatielabel van het apparaat en dat het stopcontact geaard is.
- Dompel de voedingskabel, de stekker of andere onderdelen van het apparaat niet onder in water of andere vloeistoffen. Stel de elektrische verbindingen niet bloot aan water. Zorg ervoor dat uw handen volledig droog zijn voordat u de stekker aanraakt of het apparaat inschakelt.
- Waarschuwing: als het apparaat per ongeluk in het water valt, trek onmiddellijk de stekker uit. Raak het water niet aan!
- Inspecteer de kabel regelmatig op zichtbare schade. Als de kabel beschadigd is moet deze gerepareerd worden door de technische dienst van Cecotec om elk gevaar te vermijden.
- Verplaats en trek niet aan het product via de voedingskabel.

Gebruik de kabel niet als handgreep. Forceer de kabel niet in hoeken of tegen scherpe randen. Zet het product niet op de voedingskabel. Bewaar afstand tussen de kabel en hete oppervlakken.

- Gebruik het apparaat niet als de kabel, de stekker of de behuizing beschadigd zijn of niet correct werken of als ze gevallen zijn.
- Dit apparaat is niet ontworpen om gebruikt te worden met een externe timer of afstandsbediening.
- Schakel het apparaat uit en trek de stekker uit het stopcontact als u het niet gebruikt of voordat u het schoonmaakt. Trek aan de stekker om hem te verwijderen uit het stopcontact en niet aan de kabel.
- Dit product is uitsluitend bedoeld voor huishoudelijk gebruik. Het is niet geschikt voor commercieel of industrieel gebruik. Gebruik het product niet buitenshuis.
- Gebruik het apparaat en ruimtes waar explosieven of giftige dampen bestaan niet.
- Gebruik het apparaat niet om vloeistoffen of brandende voorwerpen op te zuigen. Zuig geen scherpe voorwerpen, tonerpoeder of gips op.
- Wacht tot de as is afgekoeld tot minstens 40°C voordat u het opzuigt met de stofzuiger.
- Probeer niet de capaciteit van de opvangbak te overschrijden. Stop met het gebruik van het apparaat zodra de vuiltank vol is en leeg het.
- Steek geen onderwerpen in de gaten van het product. Gebruik het product niet als de ingangen geblokkeerd zijn. Voorkom niet dat de lucht vrij door het product kan stromen. Houd alle openingen vrij van stof, pluis, haar of andere stoffen die de luchtstroom kunnen verminderen.
- Als de zuiggaten of de slang van het product geblokkeerd

zijn, schakel dan de stofzuiger uit en verwijder de stof die deze blokkeert voordat u het product weer gebruikt.

- Gebruik het apparaat niet als de accessoires of componenten niet correct zijn geïnstalleerd.
- Gebruik het apparaat niet als de accessoires of enig ander onderdeel niet juist geplaatst zijn.
- Gebruik alleen door Cecotec aanbevolen accessoires, andere accessoires zouden schade kunnen veroorzaken.
- Houd haar, kleding, vingers en andere lichaamsdelen weg van de openingen en de bewegende onderdelen van het apparaat.
- Laat het apparaat niet onbeheerd achter als het is ingeschakeld. Trek de stekker van het apparaat uit het stopcontact als u klaar bent met het product te gebruiken of als u de kamer verlaat waar het apparaat is geïnstalleerd.
- Probeer niet om zelf het apparaat te repareren. Neem contact op met de Technische Dienst van Cecotec als u een probleem ondervindt met het product.
- De schoonmaak en het onderhoud van het apparaat moeten uitgevoerd worden zoals beschreven in deze handleiding om de correcte werking van het apparaat te verzekeren. Schakel het apparaat uit en trek de stekker uit het stopcontact alvorens het schoon te maken.
- De reiniging en het onderhoud mag niet uitgevoerd worden door kinderen.
- Bewaar het apparaat en de handleiding op een veilige en droge plaats als het niet gebruikt wordt.
- De fabrikant is niet verantwoordelijk voor persoonlijke of materiële schade als gevolg van een foutief gebruik van het apparaat of een gebruik dat niet overeenstemt met de instructies in deze handleiding.
- Het apparaat mag niet gebruikt worden door kinderen van 0

tot 8 jaar. Dit apparaat kan gebruikt worden door kinderen vanaf 8 jaar indien ze onder voortdurend toezicht staan.

- Dit product kan gebruikt worden door kinderen vanaf 8 jaar en personen met een verminderd fysiek, zintuiglijk of mentaal vermogen of met een gebrek aan ervaring en kennis, indien ze onder toezicht staan of als ze instructies hebben gekregen betreffende het veilige gebruik van het apparaat en ze de risico's begrijpen die ermee betrokken zijn. Kinderen mogen niet met het apparaat spelen. Reiniging en onderhoud door de gebruiker mogen niet zonder toezicht door kinderen worden uitgevoerd.
- Houd toezicht op kinderen om ervoor te zorgen dat ze niet met het product spelen. Er is strikt toezicht nodig als het apparaat wordt gebruikt in een omgeving met kinderen.
- Houdt het apparaat en het snoer buiten het bereik van kinderen onder de 8 jaar.

INSTRUKCJE BEZPIECZEŃSTWA

Przed użyciem produktu należy uważnie przeczytać poniższe instrukcje. Zachowaj tę instrukcję do wykorzystania w przyszłości lub dla nowych użytkowników.

- Upewnij się, że napięcie sieciowe jest zgodne z napięciem podanym na tabliczce znamionowej produktu oraz że wtyczka jest uziemiona.
- Nie zanurzaj przewodu, wtyczki ani żadnej innej części produktu w wodzie lub innej cieczy ani nie wystawiaj połączeń elektrycznych na działanie wody. Przed dotknięciem wtyczki lub włączeniem produktu upewnij się, że twoje ręce są całkowicie suche.
- Jeśli urządzenie przypadkowo wpadnie do wody, natychmiast odłącz je od prądu. Nie dotykaj wody!
- Regularnie należy sprawdzać przewód zasilający pod względem widocznych uszkodzeń. Jeśli przewód jest uszkodzony, musi zostać naprawiony przez oficjalny Serwis Pomocy Technicznej Cecotec, aby uniknąć wszelkiego rodzaju niebezpieczeństw.
- Nie przenoś produktu ciągnąc go za przewód zasilający. Nie używaj przewodu jako uchwytu. Nie dociskaj na siłę przewodu o ostre rogi lub krawędzie. Nie przeciągaj produktu po przewodzie zasilającym. Trzymaj przewód z dala od gorących powierzchni.
- Nie używaj produktu, jeśli przewód, wtyczka lub obudowa są uszkodzone lub jeśli produkt działa nieprawidłowo, został upuszczony lub uszkodzony.
- To urządzenie nie zostało zaprojektowane do pracy z zewnętrznymi minutnikami lub systemami zdalnego sterowania.
- Wyłącz i odłącz urządzenie od źródła zasilania gdy nie jest

używane i przed czyszczeniem. Pociągnij za wtyczkę, aby ją odłączyć, nie ciągnij za przewód.

- Ten produkt jest przeznaczony wyłącznie do użytku domowego. Nie nadaje się do użytku komercyjnego lub przemysłowego. Nie używaj go na zewnątrz.
- Nie używaj urządzenia w pomieszczeniach, w których znajdują się materiały wybuchowe lub toksyczne opary.
- Nie używaj produktu do odkurzania cieczy ani płonących przedmiotów. Nie odkurzaj ostrych przedmiotów, proszku tonera ani gipsu.
- Przed odkurzeniem poczekaj, aż popiół ostygnie do co najmniej 40°C.
- Nie próbuj przekraczać pojemności pojemnika. Przestań używać urządzenia, gdy zbiornik na brud jest pełny i opróżnij go.
- Nie wkładaj przedmiotów do otworów w produkcie. Nie używaj produktu, jeśli jego otwory są zablokowane. Nie przeszkadzać w swobodnym przepływie powietrza przez produkt. Utrzymuj wszystkie otwory wolne od kurzu, kłaczek, włosów lub innych substancji, które mogą zmniejszyć przepływ powietrza.
- Jeżeli otwory ssące produktu lub elastyczna rurka są zatkane, przed ponownym użyciem odkurzacza wyłącz odkurzacz i usuń blokującą je substancję.
- Nie używaj urządzenia, jeśli akcesoria lub komponenty nie są prawidłowo zainstalowane.
- Nie używaj produktu, jeśli akcesoria lub inne części nie są odpowiednio zamontowane.
- Nie używaj żadnych akcesoriów niezalecanych przez Cecotec, ponieważ może to spowodować szkody.
- Włosy, odzież, palce i inne części ciała należy trzymać z dala od otworów i ruchomych części urządzenia.

- Nie pozostawiaj produktu bez nadzoru podczas pracy. Odłącz urządzenie, gdy skończysz je używać i gdy wyjdiesz z pomieszczenia, w którym jest zainstalowane.
- Nie próbuj samodzielnie naprawiać urządzenia. W razie jakichkolwiek pytań skontaktuj się z oficjalną pomocą techniczną Cecotec.
- Czyszczenie i konserwację produktu należy przeprowadzać zgodnie z niniejszą instrukcją obsługi, aby zapewnić prawidłowe działanie urządzenia. Przed czyszczeniem wyłącz i odłącz produkt.
- Dzieci nie mogą czyścić ani konserwować urządzenia.
- Przechowuj urządzenie wraz z instrukcją obsługi w suchym i bezpiecznym miejscu, kiedy nie jest używane.
- Nie ponosimy odpowiedzialności za ewentualne szkody lub obrażenia ciała wynikające z niewłaściwego użytkowania produktu lub nieprzestrzegania niniejszej instrukcji obsługi.
- Urządzenie nie powinno być używane przez dzieci w wieku od 0 do 8 lat. Z tego urządzenia mogą korzystać dzieci w wieku od 8 lat, jeżeli są pod stałym nadzorem.
- Ten produkt może być używany przez dzieci w wieku od 8 lat i starsze oraz osoby o ograniczonych zdolnościach fizycznych, sensorycznych lub umysłowych lub nieposiadające doświadczenia i wiedzy, jeśli są one nadzorowane lub zostały poinstruowane w zakresie korzystania z urządzenia w bezpieczny sposób i rozumieją związane z tym zagrożenia. Dzieci nie mogą bawić się urządzeniem. Czyszczenie i konserwacja urządzenia nie mogą być przeprowadzane przez dzieci bez nadzoru.
- Nadzoruj dzieci, aby nie bawiły się urządzeniem. Konieczny jest ścisły nadzór, jeśli produkt jest używany przez dzieci lub w ich pobliżu.
- Przechowuj urządzenie i jego przewód poza zasięgiem dzieci poniżej 8 roku życia.

BEZPEČNOSTNÍ POKYNY

Přečtěte si pozorně následující pokyny před použitím výrobku. Uchovejte tento návod pro budoucí použití nebo pro nové uživatele.

- Ujistěte se, že napětí v síti odpovídá napětí uvedenému na typovém štítku produktu a že zástrčka je uzemněná.
- Neponořujte kabel, zástrčku ani žádnou jinou část produktu do vody nebo jiné kapaliny a nevystavujte elektrické přípojky vodě. Ujistěte se, že máte zcela suché ruce, než se dotknete zástrčky nebo zapnete výrobek.
- Pokud přístroj náhodou spadne do vody, okamžitě jej odpojte. Nedotýkejte se vody!
- Pravidelně kontrolujte, zda napájecí kabel není viditelně poškozen. Pokud je kabel poškozen, musí být opraven Oficiální technickou asistenční službou společnosti Cecotec, aby se zabránilo jakémukoli nebezpečí.
- Nepřenášejte ani netahejte výrobek za napájecí kabel. Nepoužívejte kabel jako rukojeť. Nenapínejte kabel o ostré rohy nebo hrany. Nepřejíždějte s výrobkem přes napájecí kabel. Udržujte kabel mimo dosah horkých povrchů.
- Nepoužívejte výrobek, pokud kabel, zástrčka nebo konstrukce jsou poškozeny nebo pokud nefungují správně, spadli nebo byli poškozeni.
- Toto zařízení není určeno k provozu prostřednictvím externích časovačů nebo systémů dálkového ovládnání.
- Vypněte a odpojte výrobek od elektrické sítě, pokud jej nepoužíváte, a před čištěním. Zatáhněte za zástrčku pro jeho odpojení, ne za kabel.
- Tento výrobek je určen pouze pro domácí používání. Není vhodný pro komerční nebo průmyslové účely. Nepoužívejte ho venku.

- Nepoužívejte spotřebič v místech, kde jsou výbušniny nebo toxické výpary.
- Nepoužívejte výrobek k vysávání kapalin nebo hořících předmětů. Nevysávejte ostré předměty, prach z toneru ani omítku.
- Před vysátím popela vysavačem počkejte, dokud popel nevychladne alespoň na 40 °C.
- Nepřesahujte kapacitu nádoby. Jakmile bude nádoba na odpad plná, přestaňte přístroj používat a nádobu vyprázdněte.
- Nevkládejte předměty do otvorů v přístroji. Nepoužívejte přístroj, pokud jsou jeho otvory zablokované. Nebraňte vzduchu, aby volně proudil přístrojem. Udržujte všechny otvory bez prachu, žmolků, vlasů nebo jiných látek, které by mohly omezit proudění vzduchu.
- Pokud jsou sací otvory výrobku nebo flexibilní hadice ucpané, před dalším použitím výrobku vysavač vypněte a odstraňte předměty, které ho ucpávají.
- Nepoužívejte přístroj, pokud příslušenství nebo součásti nejsou nainstalovány správně.
- Nepoužívejte výrobek, pokud není správně namontováno příslušenství nebo jiné díly.
- Nepoužívejte žádné příslušenství, které není doporučeno společností Cecotec, protože by mohlo dojít k jeho poškození.
- Udržujte vlasy, oděv, prsty a jiné části těla v dostatečné vzdálenosti od otvorů a pohyblivých částí zařízení.
- Nenechávejte výrobek bez dozoru během jeho provozu. Odpojte zařízení, jakmile ho přestanete používat a když opustíte místnost, ve které se nachází.
- Nepokoušejte se zařízení opravovat sami. Kontaktujte Oficiální technickou asistenční službu společnosti Cecotec v případě jakýchkoli pochybností.

- Pro zajištění správného provozu zařízení je nutné provádět čištění a údržbu výrobku v souladu s tímto návodem k použití. Vypněte a odpojte výrobek z elektrické sítě před jeho čištěním.
- Čištění a uživatelskou údržbu nesmí provádět děti.
- Skladujte výrobek a jeho návod k použití na suchém a bezpečném místě, pokud ho nepoužíváte.
- Nebereme na sebe žádnou odpovědnost za případné škody nebo zranění osob způsobené nesprávným používáním výrobku nebo nedodržením tohoto návodu k použití.
- Spotřebič nesmí používat děti od 0 do 8 let. Tento spotřebič mohou používat děti od 8 let, pokud jsou pod neustálým dohledem.
- Tento výrobek mohou používat děti od 8 let a starší a osoby se sníženými fyzickými, smyslovými nebo duševními schopnostmi nebo s nedostatečnými zkušenostmi a znalostmi, pokud jsou pod dohledem nebo byly poučeny o bezpečném používání spotřebiče a rozumí souvisejícím nebezpečím. Děti si se spotřebičem nesmí hrát. Čištění a údržbu, které má provádět uživatel, nesmí provádět děti bez dozoru.
- Dohlížejte na děti, abyste se ujistili, že si s výrobkem nehrají. Je naprosto nezbytné na přístroj dohlížet, pokud je používán v blízkosti dětí nebo přímo dětmi.
- Udržujte přístroj a jeho kabel mimo dosah dětí mladších než 8 let.

1. PIEZAS Y COMPONENTES

Fig. 1

1. Orificio de soplado
2. Depósito
3. Orificio de aspiración
4. Interruptor de encendido
5. Asa
6. Cierre

NOTA:

Los gráficos de este manual son representaciones esquemáticas y puede que no coincidan exactamente con los del producto.

2. ANTES DE USAR

- Este aparato presenta un embalaje diseñado para protegerlo durante su transporte. Saque el aparato de su caja y retire todo el material de embalaje. Puede guardar la caja original y otros elementos del embalaje en un lugar seguro para prevenir daños en el aparato si necesita transportarlo en el futuro. Si desea deshacerse del embalaje original, asegúrese de reciclar todos los elementos correctamente.
- Asegúrese de que todas las piezas y componentes están incluidos y en buen estado. Si faltara alguno o no estuviera en buen estado, contacte de forma inmediata con el Servicio de Atención Técnica oficial de Cecotec.

Contenido de la caja

Fig. 2

1. Aspirador
2. Filtro de alta eficiencia con malla metálica
3. Boquilla de aluminio
4. Boquilla de aluminio estrecha
5. Manguera flexible metálica reforzada
6. Manual de instrucciones
7. Funda de filtro

3. MONTAJE Y FUNCIONAMIENTO

Fig. 3

1. Monte la funda del filtro sobre el depósito.

2. Instale el filtro de alta eficiencia en la parte superior.
3. Monte la parte superior del aspirador en el depósito.
4. Monte la manguera flexible en el orificio de aspiración.
5. Instale la boquilla deseada en el otro extremo de la manguera flexible.
6. Para iniciar la aspiración, conecte el aparato y presione el interruptor de encendido.
7. Si quiere utilizar la función de soplado, basta con conectar la manguera flexible en el orificio pertinente.
8. Desconecte el dispositivo después de cada uso.

4. LIMPIEZA Y MANTENIMIENTO

Fig. 4

1. Abra el depósito de polvo.
2. Saque el filtro de alta eficiencia y la funda del mismo situada en el depósito.
3. Sacuda el polvo del filtro de alta eficiencia para limpiarlo.
4. Vacíe el depósito de polvo.
5. Lave la funda del filtro y el propio filtro de alta eficiencia con agua limpia si es necesario.
6. Importante: Antes de volver a instalarlo, asegúrese de secar completamente la funda y el filtro de alta eficiencia si ha sido lavado previamente con agua.
7. Vuelva a colocar el filtro y el prefiltro en el depósito en su lugar dentro del aspirador.

ADVERTENCIA: La superficie del aparato solo debe limpiarse con un paño seco o húmedo.

5. RESOLUCIÓN DE PROBLEMAS

Problema	Posible causa	Posible solución
El motor no se enciende	El cable de alimentación no está bien conectado a la toma de corriente	Enchufe correctamente el aspirador
	La toma de corriente está dañada	Compruebe que la toma de corriente no esté dañada
	El aspirador no se ha encendido	Encienda el aparato

La potencia de succión se ha reducido	El aparato está obstruido.	Limpié la obstrucción
	El filtro de alta eficiencia necesita limpieza	Limpié el filtro de polvo
	El depósito de polvo no está colocado correctamente	Vuelva a colocar el depósito de polvo en la aspiradora
	El filtro está bloqueado	Limpié el filtro y el prefiltro

6. ESPECIFICACIONES TÉCNICAS

Referencia del producto: 04473 / 04474 / 04475

Producto: Conga Ash 2000 Home / Conga Ash 3000 Home Plus / Conga Ash 4000 Home

Voltaje: 220-240 V

Frecuencia: 50/60 Hz

Potencia: 800 W / 1000 W / 1200 W

Las especificaciones técnicas pueden cambiar sin notificación previa para mejorar la calidad del producto.

Fabricado en China | Diseñado en España

7. RECICLAJE DE APARATOS ELÉCTRICOS Y ELECTRÓNICOS



Este símbolo indica que, de acuerdo con las normativas aplicables, el producto y/o la batería deberán desecharse de manera independiente de los residuos domésticos. Cuando este producto alcance el final de su vida útil, deberás extraer las pilas/baterías/acumuladores y llevarlo a un punto de recogida designado por las autoridades locales.

Para obtener información detallada acerca de la forma más adecuada de desechar sus aparatos eléctricos y electrónicos y/o las correspondientes baterías, el consumidor deberá contactar con las autoridades locales.

El cumplimiento de las pautas anteriores ayudará a proteger el medio ambiente.

8. GARANTÍA Y SAT

Cecotec responderá ante el usuario o consumidor final de cualquier falta de conformidad que exista en el momento de la entrega del producto en los términos, condiciones y plazos que establece la normativa aplicable.

Se recomienda que las reparaciones se efectúen por personal especializado.

Si detecta una incidencia con el producto o tiene alguna consulta, póngase en contacto con el Servicio de Asistencia Técnica oficial de Cecotec a través del número de teléfono +34 96 321 07 28.

9. COPYRIGHT

Los derechos de propiedad intelectual sobre los textos de este manual pertenecen a CECOTEC INNOVACIONES, S.L. Quedan reservados todos los derechos. El contenido de esta publicación no podrá, ni en parte ni en su totalidad, reproducirse, almacenarse en un sistema de recuperación, transmitirse o distribuirse por ningún medio (electrónico, mecánico, fotocopia, grabación o similar) sin la previa autorización de CECOTEC INNOVACIONES, S.L.

1. PARTS AND COMPONENTS

Fig. 1

1. Blowing opening
2. Tank
3. Suction hole
4. Power switch
5. Handle
6. Lock

NOTE:

The graphics in this manual are schematic representations and may not exactly match the device.

2. BEFORE USE

- This appliance is packaged in a way as to protect it during transport. Take the appliance out of its box and remove all packaging materials. You can keep the original box and other packaging elements in a safe place. This will help you prevent damage to the appliance when transporting it in the future. In case the original packaging is disposed of, make sure all packaging materials are recycled accordingly.
- Make sure all parts and components are included and in good conditions. If there is any piece missing or in bad conditions, contact the official Cecotec Technical Support Service immediately.

Box content

Fig. 2

1. Vacuum cleaner
2. High-efficiency filter with metallic mesh
3. Aluminium nozzle
4. Narrow aluminium nozzle
5. Reinforced flexible metal hose
6. Instruction manual
7. Filter bag

3. ASSEMBLY AND OPERATION

Fig. 3

1. Place the filter bag in the tank.

2. Install the high efficiency filter on top.
3. Set the upper part of the vacuum cleaner on the tank.
4. Set the flexible hose in the suction opening.
5. Install the desired nozzle on the other end of the flexible hose.
6. To start vacuuming, switch on the appliance using the power switch.
7. If you want to use the blowing function, simply connect the flexible hose to the relevant hole.
8. Always unplug the appliance after each use.

4. CLEANING AND MAINTENANCE

Fig. 4

1. Open the dirt tank.
2. Remove the high-efficiency filter and the filter bag from the tank.
3. Shake the dust out of the high-efficiency filter to clean it.
4. Empty the dirt tank.
5. Wash the filter bag and the high-efficiency filter with clean water if necessary.
6. Please note: before reinstallation, be sure to dry the filter bag and the high-efficiency filter completely if they have been previously washed with water.
7. Put the filter bag and the filter back in place inside the vacuum cleaner.

WARNING: the surface of the appliance may only be cleaned with a dry or damp cloth.

5. TROUBLESHOOTING

Problem	Possible cause	Possible solution
The motor does not start	The power cord is not plugged into a socket	Properly plug in the device
	The power socket is damaged	Check that the socket is not damaged
	The vacuum cleaner was not switched on	Switch the device on

ENGLISH

Suction power has decreased	The device is obstructed	Clear the obstruction
	High-efficiency filter needs to be cleaned	Clean the dust filter
	The dirt tank is not assembled correctly	Refit the dirt tank
	Filter blocked	Clean the filter bag and the filter

6. TECHNICAL SPECIFICATIONS

Product reference: 04473 / 04474 / 04475

Product: Conga Ash 2000 Home / Conga Ash 3000 Home Plus / Conga Ash 4000 Home

Voltage: 220-240 V

Frequency: 50/60 Hz

Power: 800 W / 1000 W / 1200 W

Technical specifications may change without prior notification to improve product quality.
Made in China | Designed in Spain

7. DISPOSAL OF OLD ELECTRICAL AND ELECTRONIC APPLIANCES



This symbol indicates that, according to the applicable regulations, the product and/or batteries must be disposed of separately from household waste. When this product reaches the end of its shelf life, you should dispose of the cells/batteries/accumulators and take them to a collection point designated by the local authorities.

Consumers must contact their local authorities or retailer for information concerning the correct disposal of old appliances and/or their batteries.

Compliance with the above guidelines will help protecting the environment.

8. TECHNICAL SUPPORT AND WARRANTY

Cecotec shall be liable to the end user or consumer for any lack of conformity that exists at the time of delivery of the product under the terms, conditions, and deadlines established by the applicable regulations.

It is recommended that repairs be carried out by qualified personnel.

If at any moment you detect any problem with your product or have any doubt, do not hesitate to contact the official Cecotec Technical Support Service at +34 963 210 728.

9. COPYRIGHT

The intellectual property rights over the texts in this manual belong to CECOTEC INNOVACIONES, S.L. All rights reserved. The contents of this publication may not, in whole or in part, be reproduced, stored in a retrieval system, transmitted, or distributed by any means (electronic, mechanical, photocopying, recording or similar) without the prior authorization of CECOTEC INNOVACIONES, S.L.

1. PIÈCES ET COMPOSANTS

Img. 1

1. Orifice de soufflage
2. Réservoir
3. Orifice d'aspiration
4. Bouton marche
5. Poignée
6. Fermeture

NOTE :

Les graphiques de ce manuel sont des représentations schématiques et peuvent ne pas correspondre exactement à ceux du produit.

2. AVANT UTILISATION

- Cet appareil possède un emballage conçu pour le protéger pendant son transport. Sortez l'appareil de sa boîte et retirez tout le matériel qui compose l'emballage. Rangez la boîte d'origine et le reste des éléments provenant de l'emballage dans un endroit sûr pour éviter d'endommager l'appareil si vous devez le transporter à l'avenir. Si vous devez vous défaire de l'emballage d'origine, assurez-vous de recycler tous les éléments correctement.
- Assurez-vous que toutes les pièces et les composants sont inclus et en bon état. S'il manque une pièce, une partie, un accessoire ou que l'appareil ou ses accessoires ne sont pas en bon état, veuillez contacter le Service Après-Vente officiel de Cecotec.

Contenu de la boîte

Img. 2

1. Aspirateur
2. Filtre haute efficacité avec maille métallique
3. Buse en aluminium
4. Buse étroite en aluminium
5. Tuyau métallique flexible renforcé
6. Manuel d'instructions
7. Filtre à sac

3. MONTAGE ET FONCTIONNEMENT

Img. 3

1. Placez le filtre à sac dans le réservoir.

2. Installez le filtre de haute efficacité sur la partie supérieure.
3. Montez la partie supérieure de l'aspirateur sur le réservoir.
4. Installez le tuyau flexible dans l'orifice d'aspiration.
5. Installez la buse souhaitée à l'autre extrémité du tuyau flexible.
6. Pour commencer à aspirer, allumez l'appareil et appuyez sur l'interrupteur de marche.
7. Si vous souhaitez utiliser la fonction de soufflage, il suffit de raccorder le tuyau flexible à l'orifice correspondant.
8. Éteignez et nettoyez l'appareil après chaque utilisation.

4. NETTOYAGE ET ENTRETIEN

Img. 4

1. Ouvrez le réservoir de saleté.
2. Retirez le filtre haute efficacité et le filtre à sac du filtre situé dans le réservoir.
3. Secouez la poussière du filtre de haute efficacité pour le nettoyer.
4. Videz l'eau du réservoir de saleté.
5. Lavez le filtre à sac et le filtre haute efficacité avec de l'eau propre si nécessaire.
6. Important : Avant de le réinstaller, veillez à sécher complètement le filtre à sac et le filtre haute efficacité s'ils ont été préalablement lavés à l'eau.
7. Remettez le filtre et le filtre à sac en place à l'intérieur de l'aspirateur.

AVERTISSEMENT : La surface de l'appareil ne peut être nettoyée qu'avec un chiffon sec ou humide.

5. RÉOLUTION DE PROBLÈMES

Problème	Cause possible	Possible solution
Le moteur ne s'allume pas	Le câble d'alimentation n'est pas bien branché au réseau électrique.	Branchez l'aspirateur correctement.
	La prise est endommagée.	Vérifiez que la prise n'est pas endommagée.
	L'aspirateur n'a pas été allumé.	Allumez l'appareil.

FRANÇAIS

La puissance d'aspiration s'est réduite	L'appareil est obstrué.	Nettoyez l'obstruction.
	Le filtre de haute efficacité doit être nettoyé.	Nettoyez le filtre.
	Le réservoir de saleté n'est pas correctement installé.	Placez de nouveau le réservoir de saleté dans l'aspirateur.
	Le filtre est bloqué.	Nettoyez le filtre à sac et le filtre.

6. SPÉCIFICATIONS TECHNIQUES

Référence : 04473 / 04474 / 04475

Produit : Conga Ash 2000 Home / Conga Ash 3000 Home Plus / Conga Ash 4000 Home

Voltage : 220-240 V

Fréquence : 50/60 Hz

Puissance : 800 W / 1000 W / 1200 W

Les spécifications techniques peuvent être modifiées sans notification préalable afin d'améliorer la qualité du produit.

Produit fabriqué en Chine | Conçu en Espagne

7. RECYCLAGE DES ÉQUIPEMENTS ÉLECTRIQUES ET ÉLECTRONIQUES



Ce symbole indique que, conformément à la réglementation en vigueur, le produit et/ou la batterie doivent être éliminés séparément des déchets municipaux. Lorsque ce produit atteint la fin de sa vie utile, vous devez retirer les piles ou batteries et les apporter à un point de collecte désigné par les autorités locales.

Pour obtenir des informations détaillées sur la manière la plus adéquate de vous défaire de vos appareils électriques et électroniques et/ou des batteries correspondantes, vous devez contacter les autorités locales.

Le respect des lignes directrices susmentionnées contribuera à la protection de l'environnement.

8. GARANTIE ET SAV

Cecotec est responsable envers l'utilisateur final ou le consommateur de tout défaut de conformité existant au moment de la livraison du produit dans les termes, conditions et délais établis par la réglementation applicable.

Il est recommandé que les réparations soient effectuées par du personnel qualifié.
Si vous détectez un incident ou un problème avec le produit, vous devez contacter le Service Après-Vente officiel de Cecotec au +34 9 63 21 07 28.

9. COPYRIGHT

Les droits de propriété intellectuelle des textes de ce manuel appartiennent à CECOTEC INNOVACIONES, S.L. Tous droits réservés. Le contenu de cette publication ne peut être, en totalité ou en partie, reproduit, stocké dans un système de récupération de données, transmis ou distribué par quelque moyen que ce soit (électronique, mécanique, photocopie, enregistrement ou similaire) sans l'autorisation préalable de CECOTEC INNOVACIONES, S.L.

1. TEILE UND KOMPONENTEN

Abb. 1

1. Einblasdüse
2. Staubbehälter
3. Ansaugöffnung
4. Ein-/Ausschalter
5. Tragegriff
6. Schließung

HINWEIS:

Die Grafiken in dieser Bedienungsanleitung sind schematische Darstellungen und entsprechen möglicherweise nicht genau dem Gerät.

2. VOR DEM GEBRAUCH

- Dieses Gerät ist so verpackt, dass es während des Transports geschützt bleibt. Nehmen Sie das Gerät aus dem Karton und entfernen Sie das gesamte Verpackungsmaterial. Bewahren Sie die Verpackung an einem sicheren Ort auf, damit das Gerät nicht beschädigt wird, wenn Sie ihn später transportieren müssen. Wenn Sie die Originalverpackung entsorgen möchten, stellen Sie sicher, dass alle Artikel wiederverwerten.
- Prüfen Sie, ob die Lieferung vollständig und in gutem Zustand ist. Wenn die Lieferung fehlt oder nicht in gutem Zustand ist, kontaktieren Sie den technischen Kundendienst von Cecotec.

Vollständiger Inhalt

Abb. 2

1. Staubsauger
2. Hocheffizienter Metallgewebefilter
3. Aluminiumdüse
4. Schmale Aluminiumdüse
5. Verstärkter flexibler Metallschlauch
6. Bedienungsanleitung
7. Filterbeutel

3. MONTAGE UND BETRIEB

Abb. 3

1. Montieren Sie den Filterdeckel über dem Staubbehälter.

2. Bringen Sie den hocheffizienten Filter oben an.
3. Montieren Sie den oberen Teil des Staubsaugers auf dem Staubbehälter.
4. Montieren Sie den flexiblen Schlauch in der Ansaugöffnung.
5. Montieren Sie die gewünschte Düse auf das andere Ende des flexiblen Schlauchs.
6. Um mit dem Staubsaugen zu beginnen, schalten Sie das Gerät ein und drücken den Netzschalter.
7. Wenn Sie die Blasfunktion nutzen möchten, schließen Sie einfach den flexiblen Schlauch an die entsprechende Öffnung an.
8. Schalten Sie das Gerät nach jedem Gebrauch aus.

4. REINIGUNG UND WARTUNG

Abb. 4

1. Öffnen Sie den Staubbehälter.
2. Entfernen Sie den Hocheffizienzfilter und den Filterbeutel aus dem Hocheffizienzfilter im Tank.
3. Schütteln Sie den Staub aus dem Hocheffizienzfilter, um ihn zu reinigen.
4. Leeren Sie den Schmutzbehälter.
5. Waschen Sie den Filterbeutel und den Hocheffizienzfilter bei Bedarf mit sauberem Wasser.
6. Wichtig: Achten Sie darauf, den Filterbeutel und den HochleistungsfILTER vor dem Wiedereinbau vollständig zu trocknen, wenn er zuvor mit Wasser gewaschen wurde.
7. Setzen Sie den Filter und den Filterbeutel im Behälter wieder in den Staubsauger ein.

WARNUNG: Die Oberfläche des Geräts darf nur mit einem trockenen oder feuchten Tuch gereinigt werden.

5. PROBLEMBEHEBUNG

Problem	Mögliche Ursache	Mögliche Lösung
Der Motor springt nicht an	Das Netzkabel ist nicht richtig an die Steckdose angeschlossen	Schließen Sie den Staubsauger richtig an
	Die Steckdose ist beschädigt	Stellen Sie sicher, dass die Steckdose nicht beschädigt ist
	Der Staubsauger ist nicht eingeschaltet worden	Schalten Sie das Gerät ein

DEUTSCH

Die Saugleistung ist reduziert geworden	Das Gerät ist verstopft.	Beseitigen Sie die Verstopfung
	Hocheffizienzfilter Filter muss gereinigt werden	Reinigen Sie den Staubfilter
	Der Staubbehälter ist nicht richtig positioniert	Setzen Sie den Staubbehälter wieder in den Staubsauger ein.
	Den Filter ist blockiert	Limpie el filtro y el prefiltro

6. TECHNISCHE SPEZIFIKATIONEN

Referenz des Gerätes: 04473 / 04474 / 04475

Produkt: Conga Ash 2000 Home / Conga Ash 3000 Home Plus / Conga Ash 4000 Home

Spannung: 220-240 V

Frequenz: 50/60 Hz

Leistung: 800 W / 1000 W / 1200 W

Die technischen Daten können ohne vorherige Ankündigung geändert werden, um die Produktqualität zu verbessern.

Hergestellt in China | Entworfen in Spanien

7. RECYCLING VON ELEKTRO- UND ELEKTRONIKGERÄTEN



Dieses Symbol weist darauf hin, dass das Produkt und/oder die Batterie / der Akku gemäß den geltenden Vorschriften getrennt vom Hausmüll entsorgt werden muss. Wenn dieses Produkt das Ende seiner Nutzungsdauer erreicht hat, sollten Sie die Batterien/Akkus entfernen und es zu einer von den örtlichen Behörden bestimmten Sammelstelle bringen.

Die Verbraucher müssen sich mit Ihren örtlichen Behörden oder Einzelhändlern in Verbindung setzen, um Informationen über die ordnungsgemäße Entsorgung ihrer Altgeräte und/ oder ihre Akkus zu erhalten.

Die Einhaltung der oben genannten Leitlinien trägt zum Schutz der Umwelt bei.

8. GARANTIE UND KUNDENDIENST

Cecotec haftet gegenüber dem Endnutzer oder Verbraucher für jegliche Konformitätsmängel, die zum Zeitpunkt der Lieferung des Produkts bestehen, gemäß den in den geltenden Vorschriften festgelegten Bedingungen und Fristen.

Es wird empfohlen, dass Reparaturen von qualifiziertem Personal durchgeführt werden. Sollte unerwartet eine Störung auftreten oder haben Sie Fragen über Ihrem Produkt, können Sie sich mit dem Kundendienst in Verbindung setzen über die Telefonnummer: +34 96 321 07 28.

9. COPYRIGHT

Die geistigen Eigentumsrechte an den Texten in dieser Bedienungsanleitung liegen bei CECOTEC INNOVACIONES, S.L. Alle Rechte vorbehalten. Der Inhalt dieser Veröffentlichung darf ohne vorherige Genehmigung von CECOTEC INNOVACIONES, S.L. weder ganz noch teilweise vervielfältigt, in einem Wiederherstellungssystem gespeichert, übertragen oder verbreitet werden (elektronisch, mechanisch, Fotokopie, Aufzeichnung oder ähnliches).

1. PARTI E COMPONENTI

Fig. 1

1. Foro di soffiaggio
2. Deposito
3. Foro di aspirazione
4. Interruttore di accensione
5. Manico
6. Elemento di chiusura

NOTA:

Le immagini di questo manuale sono rappresentazioni schematiche e potrebbero non corrispondere esattamente all'apparecchio.

2. PRIMA DELL'USO

- Questo apparecchio ha un imballaggio progettato per proteggerlo durante il trasporto. Estrarre l'apparecchio dalla scatola e rimuovere tutto il materiale presente nell'imballaggio. Conservare la scatola originale e gli altri elementi in un luogo sicuro per prevenire danni all'apparecchio qualora fosse necessario trasportarlo in futuro. Se si desidera smaltire l'imballaggio originale, assicurarsi di riciclare tutti gli elementi in modo appropriato.
- Verificare che tutte le parti e i componenti siano compresi e in buono stato. Se uno di essi mancasse o non fosse in buone condizioni, contattare immediatamente il Servizio di Assistenza Tecnica ufficiale di Cecotec.

Contenuto della scatola

Fig. 2

1. Aspiracenere
2. Filtro ad alta efficienza con rete metallica
3. Ugello di alluminio
4. Ugello stretto di alluminio
5. Tubo flessibile rinforzato in metallo
6. Manuale di istruzioni
7. Custodia del filtro

3. MONTAGGIO E FUNZIONAMENTO

Fig. 3

1. Inserire la custodia del filtro sul deposito.

2. Fissare il filtro ad alta efficienza alla parte superiore.
3. Montare la parte superiore dell'aspirapolvere sul deposito.
4. Fissare il tubo flessibile al foro di aspirazione.
5. Installare l'ugello desiderato all'altra estremità del tubo flessibile.
6. Per avviare l'aspirazione, collegare l'apparecchio alla corrente e premere l'interruttore di accensione.
7. Se si desidera utilizzare la funzione di soffiaggio, è sufficiente collegare il tubo flessibile al relativo foro.
8. Scollegare l'apparecchio dopo ogni uso.

4. PULIZIA E MANUTENZIONE

Fig. 4

1. Aprire il deposito della polvere.
2. Rimuovere il filtro ad alta efficienza e la custodia dal deposito.
3. Scuotere la polvere dal filtro ad alta efficienza per pulirlo.
4. Svuotare il deposito della polvere.
5. Lavare la custodia del filtro e il filtro stesso con acqua pulita in caso di necessità.
6. Importante: Prima di reinstallarlo, assicurarsi di asciugare completamente il filtro ad alta efficienza e la rispettiva custodia se precedentemente lo si è lavato.
7. Riposizionare il filtro nel deposito all'interno dell'aspirapolvere.

ATTENZIONE: Pulire la superficie dell'apparecchio solo con un panno asciutto o umido.

5. RISOLUZIONE DEI PROBLEMI

Problema	Possibile causa	Possibile soluzione
Il motore non si avvia.	Il cavo di alimentazione non è collegato correttamente alla presa di corrente.	Collegare bene l'apparecchio.
	La presa di corrente è danneggiata.	Verificare che la presa di corrente non sia danneggiata.
	L'aspiracenero non è stato acceso.	Accendere l'apparecchio.

ITALIANO

La potenza di aspirazione si è ridotta.	L'apparecchio è ostruito.	Rimuovere l'ostruzione.
	Pulire il filtro ad alta efficienza.	Pulire il filtro.
	Il serbatoio di raccolta sporco non è installato correttamente.	Rimettere a posto il serbatoio di raccolta sporco.
	Il filtro è bloccato.	Pulire il filtro e il prefiltra.

6. SPECIFICHE TECNICHE

Codice prodotto: 04473 / 04474 / 04475

Prodotto: Conga Ash 2000 Home / Conga Ash 3000 Home Plus / Conga Ash 4000 Home

Tensione: 220-240 V

Frequenza: 50/60 Hz

Potenza: 800 W / 1000 W / 1200 W

Le specifiche tecniche possono cambiare senza previa notifica per migliorare la qualità del prodotto.

Fabbricato in Cina | Progettato in Spagna

7. RICICLAGGIO DI APPARECCHIATURE ELETTRICHE ED ELETTRONICHE



Questo simbolo indica che, in conformità con le normative vigenti, il prodotto e/o le pile/batterie devono essere smaltiti separatamente dai rifiuti domestici. Quando questo prodotto raggiunge la fine della sua vita utile, è necessario rimuovere le pile/batterie/accumulatori e portarlo in un punto di raccolta designato dalle autorità locali.

Per informazioni dettagliate su come smaltire correttamente le apparecchiature elettriche ed elettroniche e/o le pile/batterie, il consumatore dovrà contattare le autorità locali.

Il rispetto di queste linee guida aiuterà a proteggere l'ambiente.

8. GARANZIA E SUPPORTO TECNICO

Cecotec sarà responsabile nei confronti dell'utente finale o del consumatore per qualsiasi difetto di conformità esistente al momento della consegna del prodotto nei termini, condizioni e scadenze stabilite dalla normativa vigente.

Si raccomanda che le riparazioni siano effettuate da personale specializzato.

Se si riscontra un problema con l'apparecchio o in caso di dubbi, si prega di contattare il Servizio di Assistenza Tecnica ufficiale di Cecotec al numero di telefono +34 96 321 07 28.

9. COPYRIGHT

I diritti di proprietà intellettuale dei testi di questo manuale appartengono a CECOTEC INNOVACIONES, S.L. Tutti i diritti riservati. Il contenuto di questa pubblicazione non può essere, in tutto o in parte, riprodotto, archiviato in un sistema di recupero, trasmesso o distribuito con qualsiasi mezzo (elettronico, meccanico, fotocopia, registrazione o simile) senza la previa autorizzazione di CECOTEC INNOVACIONES, S.L.

1. PEÇAS E COMPONENTES

Fig. 1

1. Orifício de sopro
2. Depósito
3. Orifício de aspiração
4. Interruptor de Ligar
5. Pega
6. Fecho

NOTA:

Os gráficos deste manual são representações esquemáticas e podem não corresponder exatamente ao aparelho.

2. ANTES DE USAR

- Este aparelho é acondicionado em embalagens concebidas para o proteger durante o transporte. Retire o aparelho da sua caixa e remova todo o material de embalagem. Pode manter a caixa original e outras embalagens num local seguro para evitar danos no aparelho, caso necessite de o transportar no futuro. Se desejar descartar a embalagem original, certifique-se de reciclar todos os itens corretamente.
- Certifique-se de que todas as peças e componentes estejam incluídos e em bom estado. Se algum deles faltar ou não estiver em boas condições, contactar imediatamente o Serviço de Assistência Técnica oficial da Cecotec.

Conteúdo da caixa

Fig. 2

1. Aspirador
2. Filtro de alta eficiência com malha metálica
3. Bocal de alumínio
4. Bocal de alumínio estreito
5. Mangueira flexível metálica reforçada
6. Manual do utilizador
7. Pré-filtro

3. MONTAGEM E FUNCIONAMENTO

Fig. 3

1. Monte o pré-filtro no depósito.

2. Instale o filtro de alta eficiência na parte superior.
3. Monte a parte superior do aspirador no depósito.
4. Instale a mangueira flexível no orifício de sucção.
5. Instale o bocal que desejar na outra extremidade da mangueira flexível.
6. Para começar a aspirar, ligue o aparelho e prima o interruptor Ligar.
7. Se pretender utilizar a função Sopros, basta ligar a mangueira flexível ao orifício correspondente.
8. Desconecte o aparelho depois de cada uso.

4. LIMPEZA E MANUTENÇÃO

Fig. 4

1. Abra o depósito de pó.
2. Retire o filtro de alta eficiência e o pré-filtro situada no depósito.
3. Sacuda o pó do filtro de alta eficiência para o limpar.
4. Esvazie o depósito de pó.
5. Lave o pré-filtro e o próprio filtro de alta eficiência com água limpa, se necessário.
6. Importante: antes de o voltar a instalar, certifique-se de que seca completamente o pré-filtro e o filtro de alta eficiência, caso este tenha sido previamente lavado com água.
7. Coloque de novo o filtro e o pré-filtro no depósito no seu lugar dentro do aspirador.

ADVERTÊNCIA: Limpe a superfície do aparelho com um pano húmido.

5. RESOLUÇÃO DE PROBLEMAS

Problema	Possível causa	Possível solução
O motor não liga.	O cabo de alimentação não está bem ligado à corrente.	Conecte corretamente o aspirador.
	A tomada elétrica está danificada	Verifique se a tomada elétrica está danificada.
	O aspirador não tem sido ligado.	Ligue o aparelho.

PORTUGUÊS

O poder de sucção tem diminuído.	O aparelho está obstruído.	Limpe a obstrução.
	O filtro de alta eficiência precisa de ser limpo.	Limpe o filtro do pó.
	O depósito não está corretamente posicionado.	Volte a colocar o depósito de pó no aspirador.
	O filtro está bloqueado.	Limpe o filtro e o pré-filtro.

6. ESPECIFICAÇÕES TÉCNICAS

Referência: 04473 / 04474 / 04475

Produto: Conga Ash 2000 Home / Conga Ash 3000 Home Plus / Conga Ash 4000 Home

Tensão: 220-240 V

Frequência: 50/60 Hz

Potência: 800 W / 1000 W / 1200 W

As especificações técnicas podem ser alteradas sem notificação prévia para melhorar a qualidade do produto.

Fabricado na China | Desenhado em Espanha

7. RECICLAGEM DE PRODUTOS ELÉTRICOS E ELETRÔNICOS



Este símbolo indica que, de acordo com os regulamentos aplicáveis, o produto e/ou bateria deve ser eliminado separadamente do lixo doméstico. Quando este produto atingir o fim da sua vida útil, deverá remover as pilhas/baterias/acumuladores e levá-lo para um ponto de recolha designado pelas autoridades locais.

Para obter informação detalhada acerca da forma mais adequada de eliminar os seus equipamentos elétricos e eletrônicos e/ou as correspondentes baterias, o consumidor deverá contactar com as autoridades locais.

A conformidade com as diretrizes acima referidas ajudará a proteger o ambiente.

8. GARANTIA E SAT

A Cecotec será responsável perante o utilizador final ou consumidor por qualquer falta de conformidade que exista no momento da entrega do produto nos termos, condições e prazos estabelecidos pelos regulamentos aplicáveis.

Recomenda-se que as reparações sejam efetuadas por pessoal qualificado.

Se deteta uma ocorrência com o produto ou tem alguma consulta, entre em contacto com o Serviço de Assistência Técnica da Cecotec através do número de telefone +34 96 321 07 28.

9. COPYRIGHT

Os direitos de propriedade intelectual dos textos deste manual pertencem à CECOTEC INNOVACIONES, S.L. Todos os direitos reservados. O conteúdo desta publicação não pode, no todo ou em parte, ser reproduzido, armazenado num sistema de recuperação, transmitido ou distribuído por qualquer meio (eletrónico, mecânico, fotocópia, gravação ou similar) sem a autorização prévia da CECOTEC INNOVACIONES, S.L.

1. ONDERDELEN EN COMPONENTEN

Fig. 1

1. Blaasuitgang
2. Reservoir
3. Aansluiting zuigslang
4. Aan/uit schakelaar
5. Handgreep
6. Afsluiting

OPMERKING:

De figuren in deze handleiding zijn schematische voorstellingen en komen mogelijk niet exact overeen met het product.

2. VÓÓR U HET APPARAAT GEBRUIKT

- Dit apparaat heeft een verpakking die ontworpen is om het tijdens het transport te beschermen. Haal het apparaat uit de doos en verwijder al het verpakkingsmateriaal. U kunt de originele doos en andere verpakking op een veilige plaats bewaren om beschadiging van het apparaat te voorkomen als u het in de toekomst moet vervoeren. Als u de verpakking toch weggooit, zorg er dan voor een correcte recyclage.
- Controleer of alle onderdelen en componenten aanwezig en in goede staat zijn. Als een van deze ontbreekt of niet in goede staat is, neem dan onmiddellijk contact op met de Technische Dienst van Cecotec.

Inhoud van de doos

Fig. 2

1. Stofzuiger
2. Hoog rendement filter van metaalgaas
3. Aluminium opzetstuk
4. Smal aluminium mondstuk
5. Versterkte flexibele metalen slang
6. Handleiding
7. Filterzak

3. MONTAGE EN BEDIENING

Fig. 3

1. Monteer de filterzak op het reservoir.

2. Installeer het hoogrendementsfilter bovenop.
3. Monteer het bovenste deel van de zuiger op het reservoir.
4. Monteer de flexibele slang in de aanzuigopening.
5. Installeer het gewenste mondstuk op het andere uiteinde van de flexibele slang.
6. Schakel het apparaat in en druk op de aan/uit-schakelaar om te beginnen met stofzuigen.
7. Als u de blaasfunctie wilt gebruiken, sluit de flexibele slang aan op de betreffende opening.
8. Koppel het apparaat los van de stroom na elk gebruik.

4. SCHOONMAAK EN ONDERHOUD

Fig. 4

1. Open het stofreservoir.
2. Verwijder het hoogrendementsfilter en de filterzak uit het reservoir.
3. Schud het stof uit het hoogrendementsfilter om het schoon te maken.
4. Leeg het stofreservoir.
5. Was indien nodig de filterzak en het hoogrendementsfilter zelf met schoon water.
6. Belangrijk: Zorg ervoor dat u de filterzak en het hoogrendementsfilter volledig droogmaakt voordat u ze opnieuw installeert, als u ze eerder met water heeft gewassen.
7. Plaats het filter en voorfilter in het reservoir terug op hun plaats in de aszuiger.

WAARSCHUWING: Het oppervlak van het apparaat mag alleen worden gereinigd met een droge of vochtige doek.

5. PROBLEEMOPLOSSING

Probleem	Mogelijke oorzaak	Mogelijke oplossing
De motor gaat niet aan	Het netsnoer is niet goed aangesloten op het stopcontact	Sluit de stofzuiger goed aan
	Het stopcontact is beschadigd	Controleer of het stopcontact niet beschadigd is
	De stofzuiger is niet ingeschakeld	Zet het apparaat aan

NEDERLANDS

De zuigkracht is verminderd	Het product is verstopt.	Maak de verstopping schoon
	Het hoogrendementsfilter heeft een reiniging nodig.	Plaats het reservoir juist
	Het reservoir is niet juist geplaatst	Plaats het reservoir terug.
	Het filter is geblokkeerd	Reinig het filter en voorfilter

6. TECHNISCHE SPECIFICATIES

Productreferentie: 04473 / 04474 / 04475

Product: Conga Ash 2000 Home / Conga Ash 3000 Home Plus / Conga Ash 4000 Home

Voltage: 220-240 V

Frequentie: 50/60 Hz

Vermogen: 800 W / 1000 W / 1200 W

Technische specificaties kunnen zonder voorafgaande kennisgeving worden gewijzigd om de productkwaliteit te verbeteren.

Gemaakt in China | Ontworpen in Spanje.

7. RECYCLING VAN ELEKTRISCHE EN ELEKTRONISCHE APPARATUUR



Dit symbool geeft aan dat, volgens de geldende voorschriften, het product en/of de batterij gescheiden van het huisvuil moeten worden afgevoerd. Wanneer dit product het einde van zijn levensduur bereikt, dient u de batterijen/accumulatoren te verwijderen en het naar een door de plaatselijke autoriteiten aangewezen inzamelpunt te brengen.

Voor gedetailleerde informatie over hoe elektrische en elektronische apparatuur en/of batterijen op de juiste manier kunnen worden weggegooid, moeten consumenten contact opnemen met hun plaatselijke autoriteiten.

Naleving van de bovenstaande richtlijnen helpt het milieu te beschermen.

8. GARANTIE EN TECHNISCHE ONDERSTEUNING

Cecotec is aansprakelijk tegenover de eindgebruiker of consument voor elk gebrek aan overeenstemming dat bestaat op het ogenblik van de levering van het product onder de voorwaarden, bepalingen en termijnen die zijn vastgelegd in de toepasselijke regelgeving. Het wordt aanbevolen reparaties te laten uitvoeren door gekwalificeerd personeel.

Als u ooit een incident met het product ontdekt of vragen heeft, neem dan contact op met de officiële Technische Assistentie van Cecotec via het telefoonnummer +34 96 321 07 28.

9. COPYRIGHT

De intellectuele eigendomsrechten op de teksten in deze handleiding behoren toe aan CECOTEC INNOVACIONES, S.L. Alle rechten voorbehouden. De inhoud van deze publicatie mag niet, geheel of gedeeltelijk, worden verveelvoudigd, opgeslagen in een geautomatiseerd gegevensbestand, doorgegeven of verspreid op welke wijze dan ook (elektronisch, mechanisch, door fotokopieën, opnamen en dergelijke) zonder voorafgaande toestemming van CECOTEC INNOVACIONES, S.L.

1. CZĘŚCI I KOMPONENTY

Rys. 1

1. Otwór nadmuchowy
2. Zbiornik
3. Otwór ssący
4. Przetąacznik zasilania
5. Uchwyt
6. Zamknięcie

UWAGA:

Grafika tej instrukcji obsługi jest schematyczna i możliwe, że nie będzie całkowicie zgodna z produktem.

2. PRZED UŻYCIEM

- To urządzenie jest zapakowane w opakowanie zaprojektowane w celu ochrony podczas transportu. Wyjmij urządzenie z pudełka i usuń wszystkie materiały opakowaniowe. Oryginalne pudełko i inne elementy opakowania można przechowywać w bezpiecznym miejscu, aby zapobiec uszkodzeniu urządzenia w przypadku konieczności jego transportu w przyszłości. Jeśli chcesz pozbyć się oryginalnego opakowania, pamiętaj o prawidłowym recyklingu wszystkich jego elementów.
- Upewnij się, że wszystkie części i komponenty są dołączone, i są w dobrym stanie. Jeśli któregokolwiek z nich brakuje lub nie są w dobrym stanie, należy niezwłocznie skontaktować się z oficjalnym Serwisem Technicznym Cecotec.

Zawartość opakowania

Rys. 2

1. Odkurzacz
2. Wysokowydajny filtr z metalowej siatki
3. Końcówka aluminiowa
4. Wąska końcówka aluminiowa
5. Wzmocniony elastyczny wąż metalowy
6. Instrukcja obsługi
7. Worek na filtr

3. MONTAŻ I FUNKCJONOWANIE

Rys. 3

1. Zainstaluj worek na filtr w zbiorniku.

2. Zainstaluj filtr o wysokiej wydajności na górze.
3. Zamontuj górną część odkurzacza w zbiorniku.
4. Zamontuj elastyczny wąż w otworze ssącym.
5. Zamontuj wybraną końcówkę na drugim końcu elastycznego węża.
6. Aby rozpocząć odkurzanie, podłącz urządzenie i naciśnij przycisk zasilania.
7. Jeśli chcesz użyć funkcji dmuchania, wystarczy podłączyć wąż elastyczny do odpowiedniego otworu.
8. Odłącz urządzenie po każdym użyciu.

4. CZYSZCZENIE I KONSERWACJA

Rys. 4

1. Otwórz pojemnik na brud.
2. Wyjmij filtr o wysokiej wydajności i jego worek.
3. Strząśnij brud z filtra o wysokiej wydajności, aby go wyczyścić.
4. Opróżnij zbiornik na brud.
5. W razie potrzeby wymyj worek filtra i filtr o wysokiej wydajności czystą wodą.
6. Ważne: Przed ponowną instalacją należy upewnić się, że worek i wysokowydajny filtr zostały całkowicie wysuszone, jeśli zostały wcześniej umyte wodą.
7. Ponownie załóż filtr i worek filtra w pojemniku wewnątrz odkurzacza.

OSTRZEŻENIE: Powierzchnię urządzenia należy czyścić wyłącznie suchą lub wilgotną ściereczką.

5. ROZWIĄZYWANIE PROBLEMÓW

Problem	Prawdopodobna przyczyna	Możliwe rozwiązanie
Silnik nie uruchamia się	Przewód zasilający nie jest prawidłowo podłączony do gniazdka elektrycznego	Podłącz prawidłowo odkurzacz
	Gniazdo zasilania jest uszkodzone	Sprawdź, czy gniazdo zasilania nie jest uszkodzone
	Odkurzacz nie został włączony	Włącz urządzenie

POLSKI

Zmniejszono moc ssania	Urządzenie jest zatkane.	Pozbądź się niedrożności
	Filtr o wysokiej wydajności wymaga czyszczenia	Wyczyść filtr przeciwpływowy
	Pojemnik na kurz nie jest prawidłowo umieszczony	Założ pojemnik na kurz z powrotem na odkurzaczu
	Filtr jest zablokowany	Wyczyść filtr i worek

6. SPECYFIKACJA TECHNICZNA

Referencja produktu: 04473 / 04474 / 04475

Produkt: Conga Ash 2000 Home / Conga Ash 3000 Home Plus / Conga Ash 4000 Home

Napięcie: 220-240 V

Frekwencja: 50/60 Hz

Moc: 800 W / 1000 W / 1200 W

Specyfikacje techniczne mogą ulec zmianie bez wcześniejszego powiadomienia w celu poprawy jakości produktu.

Wyprodukowano w Chinach | Zaprojektowano w Hiszpanii

7. RECYKLING URZĄDZEŃ ELEKTRYCZNYCH I ELEKTRONICZNYCH



Ten symbol oznacza, że zgodnie z obowiązującymi przepisami produkt i/lub baterię należy utylizować oddzielnie od odpadów domowych. Kiedy ten produkt osiągnie koniec okresu użytkowania, należy wyjąć baterie/akumulatory i przekazać go do punktu zbiórki wyznaczonego przez lokalne władze.

Aby uzyskać szczegółowe informacje na temat najbardziej odpowiedniego sposobu utylizacji sprzętów elektrycznych i elektronicznych i/lub odpowiednich baterii, konsument powinien skontaktować się z lokalnymi władzami.

Przestrzeganie powyższych wytycznych pomoże chronić środowisko.

8. GWARANCJA I SERWIS POMOCY TECHNICZNEJ

Cecotec odpowiada przed użytkownikiem lub konsumentem końcowym za wszelkie niezgodności występujące w momencie dostawy produktu na warunkach określonych w obowiązujących przepisach.

Zaleca się, aby naprawy były przeprowadzane przez wyspecjalizowany personel. Jeśli wykryjesz problem z produktem lub masz jakiegokolwiek pytania, skontaktuj się z oficjalnym Serwisem Pomocy Technicznej Cecotec pod numerem telefonu +34 96 321 07 28.

9. PRAWA AUTORSKIE

Prawa własności intelektualnej do tekstów tej instrukcji obsługi należą do CECOTEC INNOVACIONES, S.L. Wszelkie prawa zastrzeżone. Treść niniejszej publikacji nie może być, w całości lub w części, powielana, przechowywana w systemie wyszukiwania, przesyłana lub rozpowszechniana za pomocą jakichkolwiek środków (elektronicznych, mechanicznych, fotokopii, nagrywania lub podobnych) bez uprzedniej zgody CECOTEC INNOVACIONES, S.L.

1. DÍLY A SOUČÁSTI

Obr. 1

1. Vyfukovací otvor
2. Nádoba
3. Sací otvor
4. Přepínač zapnutí
5. Rukojeť
6. Uzavírací díl

POZNÁMKA:

Grafika v tomto návodu je schematickým znázorněním a nemusí přesně odpovídat výrobku.

2. PŘED POUŽITÍM

- Tento spotřebič je zabalen v obalu určeném k ochraně při přepravě. Vyjměte spotřebič z krabice a odstraňte veškerý obalový materiál. Můžete uschovat originální krabici a další obaly na bezpečném místě pro zabránění poškození spotřebiče, pokud byste jej v budoucnu potřebovali přepravovat. Pokud chcete zlikvidovat originální obal, ujistěte se, že všechny části recyklujete správně.
- Zkontrolujte, zda jsou všechny díly a komponenty součástí balení a v dobrém stavu. Pokud některý z nich chybí nebo není v dobrém stavu, okamžitě kontaktujte Oficiální technickou asistenční službu společnosti Cecotec.

Obsah krabice

Obr. 2

1. Vysavač na popel
2. Vysoce účinný filtr vyztužený kovovou síťovinou
3. Hliníková hubice
4. Úzká hliníková hubice
5. Vyztužená flexibilní kovová hadice
6. Návod k použití
7. Filtrační pytel

3. MONTÁŽ A PROVOZ

Obr. 3

1. Namontujte filtrační pytel na nádobu.
2. Nainstalujte na něj vysoce účinný filtr.

3. Namontujte horní část vysavače na nádobu.
4. Připojte flexibilní hadici k sacímu otvoru.
5. Nasadte potřebnou hubici na druhý konec flexibilní hadice.
6. Pro zprovoznění vysávání zapojte spotřebič a stiskněte přepínač zapnutí.
7. Pokud chcete použít funkci foukání, jednoduše nasadte flexibilní hadici na příslušný otvor.
8. Odpojte zařízení po každém použití.

4. ČIŠTĚNÍ A ÚDRŽBA

Obr. 4

1. Otevřete nádobu na prach.
2. Vyjměte vysoce účinný filtr a filtrační pytel umístěný v nádobě.
3. Vyklepejte prach z vysoce účinného filtru za účelem jeho vyčištění.
4. Vyprázdněte nádobu na prach.
5. V případě potřeby umyjte filtrační pytel a vysoce účinný filtr čistou vodou.
6. Důležité: Před jeho opětovnou instalací ujistěte se, že jste filtrační pytel a vysoce účinný filtr zcela vysušili, pokud jste jej předtím umyli vodou.
7. Vraťte filtr a filtrační pytel zpět na jejich místo do nádoby uvnitř vysavače.

VAROVÁNÍ: Povrch přístroje lze čistit pouze suchým nebo vlhkým hadříkem.

5. ŘEŠENÍ PROBLÉMŮ

Problém	Možná příčina	Možné řešení
Motor se nezapíná	Napájecí kabel není správně zapojen do elektrické zásuvky	Zapojte vysavač správně
	Síťová zásuvka je poškozená	Zkontrolujte, zda není poškozená zásuvka
	Vysavač se nezapnul	Zapněte zařízení

ČEŠTINA

Sací výkon se snížil	Spotřebič je ucpaný	Odstraňte ucpání
	Vysoce účinný filtr potřebuje vyčistit	Vyčistěte filtr od prachu
	Nádoba na prach není správně nasazena	Znovu vložte nádobu na prach do vysavače
	Filtr je zanesený	Vyčistěte filtr a filtrační pytel

6. TECHNICKÉ SPECIFIKACE

Referenční číslo výrobku: 04473 / 04474 / 04475

Výrobek: Conga Ash 2000 Home / Conga Ash 3000 Home Plus / Conga Ash 4000 Home

Napětí: 220-240 V

Frekvence: 50/60 Hz

Výkon: 800 W / 1000 W / 1200 W

Technické specifikace se mohou změnit bez předchozího upozornění za účelem zlepšení kvality výrobku.

Vyrobena v Číně | Navrženo ve Španělsku

7. RECYKLACE ELEKTRICKÝCH A ELEKTRONICKÝCH ZAŘÍZENÍ



Tento symbol označuje, že v souladu s platnými předpisy musí být produkt a/ nebo baterie zlikvidovány odděleně od domovního odpadu. Po skončení životnosti tohoto výrobku byste měli články/baterie/akumulátory vyjmout a odnést na sběrné místo určené místními úřady.

Pro podrobnější informace o nejvhodnějším způsobu likvidace elektrických a elektronických zařízení a/nebo příslušných baterií by se spotřebitelé měli obrátit na místní úřady.

Dodržování výše uvedených pokynů přispívá k ochraně životního prostředí.

8. ZÁRUKA A TECHNICKÝ SERVIS

Společnost Cecotec odpovídá konečnému uživateli nebo spotřebiteli za jakýkoli nesoulad, který existuje v době dodání výrobku za podmínek a ve lhůtách stanovených platnými předpisy. Doporučuje se, aby opravy prováděl kvalifikovaný personál.

Pokud zjistíte problém s výrobkem nebo máte jakékoli dotazy, obraťte se na Oficiální technickou asistenční službu společnosti Cecotec na čísle +34 96 321 07 28.

9. COPYRIGHT

Práva duševního vlastnictví k textům v tomto návodu jsou majetkem společnosti CECOTEC INNOVACIONES, S.L. Všechna práva jsou vyhrazena. Obsah této publikace nesmí být, zčásti nebo jako celek, reprodukován, ukládán do systému obnovy, přenášen nebo distribuován žádnými prostředky (elektronicky, mechanicky, fotokopírováním, nahráváním nebo podobným způsobem) bez předchozího souhlasu společnosti CECOTEC INNOVACIONES, S.L.

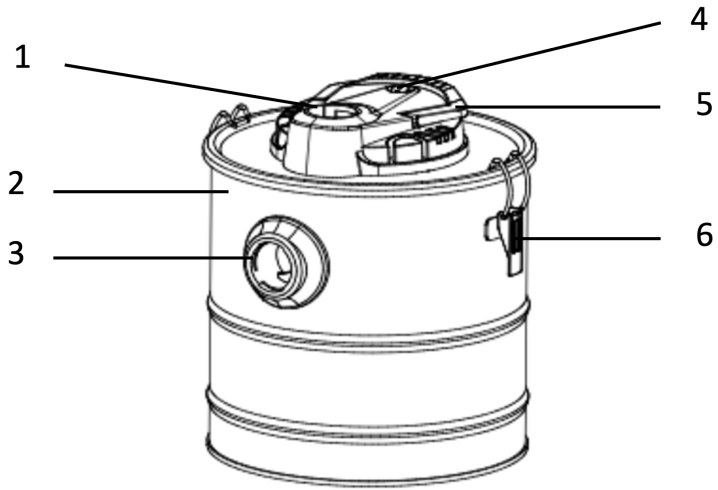


Fig./Img./Abb./Afb./ Rys. 1

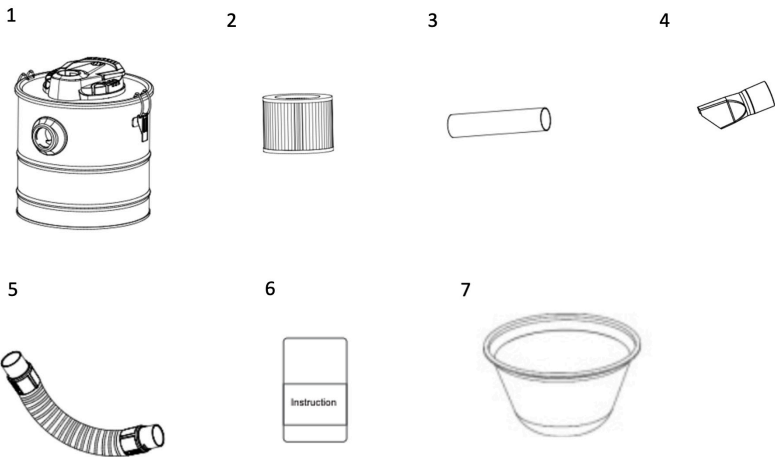


Fig./Img./Abb./Afb./ Rys. 2

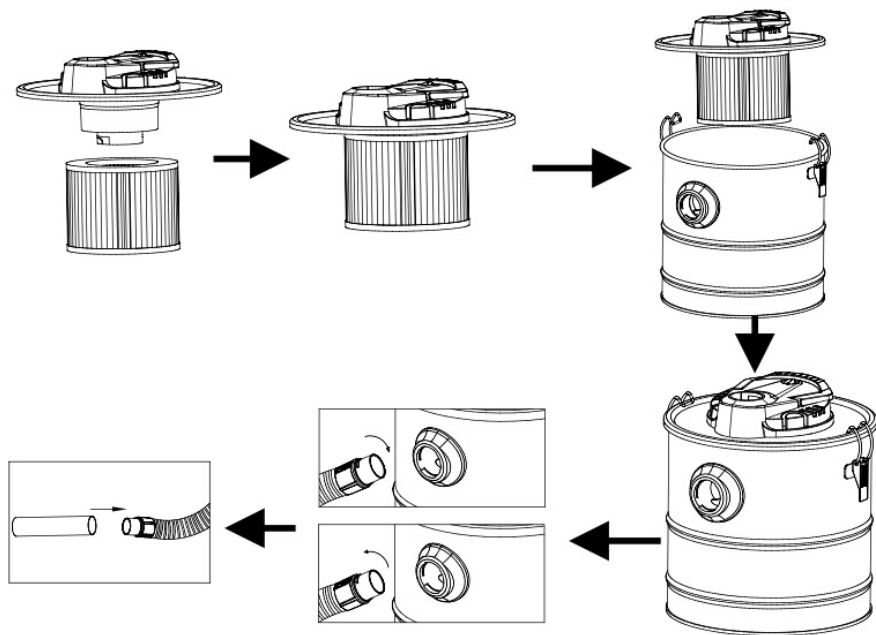


Fig./Img./Abb./Afb./ Rys. 3



Fig./Img./Abb./Afb./ Rys. 4

www.cecotec.es

Cecotec Innovaciones S.L.
Av. Reyes Católicos, 60
46910, Alfafar (Valencia)
AP01240215