

# CONGA

## ROCKSTAR

CONGA ROCKSTAR PREMIUM

Aspirador vertical / Upright vacuum cleaner



Manual de instrucciones  
Manual de instruções

cecotec



Instrucciones de seguridad	4
Instruções de segurança	8

## ÍNDICE

1. Piezas y componentes	12
2. Antes de usar	12
3. Montaje del producto	13
4. Funcionamiento	14
5. Limpieza y mantenimiento	15
6. Resolución de problemas	17
7. Especificaciones técnicas	18
8. Reciclaje de aparatos eléctricos y electrónicos	18
9. Garantía y SAT	18
10. Copyright	19

## ÍNDICE

1. Peças e componentes	20
2. Antes de usar	20
3. Montagem do produto	21
4. Funcionamento	22
5. Limpeza e manutenção	23
6. Resolução de problemas	25
7. Especificações técnicas	26
8. Reciclagem de aparelhos elétricos e eletrônicos	26
9. Garantia e SAT	26
10. Copyright	27

## INSTRUCCIONES DE SEGURIDAD

Lea las siguientes instrucciones atentamente antes de usar el producto. Guarde este manual para referencias futuras o nuevos usuarios.

- Asegúrese de que el voltaje de red coincida con el voltaje especificado en la etiqueta de clasificación del producto y de que el enchufe tenga toma de tierra.
- Este producto está diseñado exclusivamente para uso doméstico. No es apropiado para usos comerciales o industriales.
- Inspeccione el cable de alimentación regularmente en busca de daños visibles. Si el cable presenta daños, debe ser reparado por el Servicio de Asistencia Técnica oficial de Cecotec para evitar cualquier tipo de peligro.
- No utilice el dispositivo si se ha caído o si muestra algún daño visible.
- No intente reparar el dispositivo por su propia cuenta. Póngase en contacto con el Servicio de Asistencia Técnica oficial de Cecotec para cualquier duda.
- No utilice nunca lubricantes ni productos de limpieza cáusticos o abrasivos para limpiar el dispositivo.
- No utilice ningún accesorio que no haya sido recomendado por Cecotec ya que podría ocasionar daños.
- No coloque el dispositivo cerca de fuentes de calor, sustancias inflamables, superficies mojadas donde pueda caer o ser tiradas al agua, ni permita que entre en contacto con agua u otros líquidos. No lo utilice en el exterior.
- No utilice el aparato para aspirar líquidos, cerillas encendidas, colillas, ceniza caliente ni sobre superficies mojadas.
- No lo utilice en suelos de hormigón, asfalto u otras superficies rugosas.

- Retire del interior del dispositivo cualquier cosa más gruesa que una pajita, ya que puede bloquear el tubo de succión.
- Deje de utilizar el dispositivo si percibe un sonido anormal o una temperatura alta más alta de lo normal.
- Mantenga la salida de aire libre de obstáculos para evitar la pérdida de potencia de succión.
- Revise el tubo de aspiración de vez en cuando para asegurar que no estén obstruidos.
- Tenga especial cuidado al utilizarlo en escaleras.
- No bloquee las aperturas del dispositivo ni obstruya el flujo de aire. Mantenga las aperturas libres de objetos, y no las tapone con ropa o los dedos.
- Apague y desenchufe el producto de la fuente de alimentación cuando no se vaya a utilizar por un tiempo, antes de limpiarlo, antes de montar o desmontar los componentes y antes de retirar la batería.
- No altere la batería de ninguna forma.
- No utilice ninguna batería que le haya sido proporcionada con el producto original de Cecotec.
- La batería se debe retirar del aparato antes de eliminarlo.
- La batería debe retirarse para el desecho de manera segura (consulte para más información el apartado de "reciclaje").
- Mantenga fuera del alcance de los niños las pilas y baterías que tengan riesgo de ser ingeridas.
- Las baterías recargables deben ser retiradas antes de ser cargadas.
- La ingestión puede provocar quemaduras, perforación de partes blandas y la muerte. Pueden provocar quemaduras graves en las dos horas siguientes a la ingesta.
- En caso de ingerir pilas o baterías acuda rápidamente a su centro médico más cercano.
- Utiliza el cargador provisto para una carga óptima.

- ADVERTENCIA: Para la recarga de la batería, utilizar solo la unidad de alimentación suministrada con el aparato, 92434.
- Las baterías no recargables no deben ser recargadas.
- Los bornes de alimentación de la batería no deben ser cortocircuitados.
- Si el aparato va a ser almacenado un largo período de tiempo es conveniente retirar la batería.
- La batería debe ser insertada en la posición correcta.
- Los bornes de la batería no deben ser cortocircuitados.
- Las baterías no aptas deben ser retiradas del aparato y eliminarlas de forma segura. Para más información diríjase al apartado de reciclaje de este manual.
- ATENCIÓN: Este tubo contiene conexiones eléctricas:
  - No utilizar para aspirar el agua;
  - Ni sumergir en agua para la limpieza;
  - El tubo debe ser verificado regularmente y no debe ser utilizado si está dañado.
- ADVERTENCIA: Su aparato tiene partes rotatorias que pueden conllevar riesgo de atrapamiento. Extreme sus precauciones.
  - No coja la batería por el cable ni enrolle el cable alrededor de la batería para guardarla.
  - Tire del enchufe para desconectarlo, no tire del cable.
  - No sumerja el cable, el enchufe o cualquier otra parte del producto en agua o cualquier otro líquido, ni exponga las conexiones eléctricas al agua. Asegúrese de que tiene las manos completamente secas antes de tocar el enchufe o encender el producto.
- Este aparato pueden utilizarlo niños con edad de 8 años y superior y personas con capacidades físicas, sensoriales o mentales reducidas o falta de experiencia y conocimiento, si se les ha dado la supervisión o formación apropiadas

respecto al uso del aparato de una manera segura y comprenden los peligros que implica. Los niños no deben jugar con el aparato. La limpieza y el mantenimiento a realizar por el usuario no deben realizarlos los niños sin supervisión.

### **Instrucciones de la batería**

- El dispositivo incluye una batería de ion-litio.
- No la quemé ni exponga a temperaturas altas ya que pueden explotar.
- Tanto la batería como las pilas pueden presentar fugas en condiciones extremas. Si la batería gotea, no toque el líquido. Si el líquido entra en contacto con la piel, lávese inmediatamente con agua y jabón. Si el líquido entra en contacto con los ojos, láveselos de forma inmediata con abundante agua limpia por un mínimo de 10 minutos y busque asistencia médica. Utilice guantes para manejar la batería y deséchela inmediatamente de acuerdo con la normativa local.
- Evite el contacto entre la batería y pequeños objetos metálicos como clips, monedas, llaves, clavos o tornillos.

## INSTRUÇÕES DE SEGURANÇA

Leia as seguintes instruções atentamente antes de usar o produto. Guarde este manual para referências futuras ou novos utilizadores.

- Certifique-se de que a tensão de rede coincide com a tensão especificada na etiqueta de classificação do produto e de que a tomada tenha ligação à terra.
- Este produto foi concebido exclusivamente para uso doméstico. Não está apropriado para usos comerciais ou industriais.
- Inspeccione o cabo de alimentação regularmente em busca de danos visíveis. Se o cabo apresentar danos, deve ser reparado pelo Serviço de Assistência Técnica oficial da Cecotec para evitar qualquer tipo de perigo.
- Não utilize o produto se tiver caído ou se mostra algum dano visível.
- Não tente reparar o dispositivo por conta própria. Entre em contacto com o Serviço de Assistência Técnica oficial da Cecotec para qualquer dúvida.
- Nunca utilize lubrificantes nem produtos de limpeza cáusticos ou abrasivos para limpar o dispositivo.
- Não utilize nenhum acessório que não tenha sido recomendado pela Cecotec, já que poderá causar danos.
- Não utilize o produto perto de fontes de calor, substâncias inflamáveis, superfícies molhadas onde possa cair no chão ou água, nem permita que entre em contacto com água ou outros líquidos. Não o utilize em exteriores.
- Não utilize o produto para aspirar líquidos, brasas, beatas de cigarro ou cinzas quentes, nem superfícies molhadas.
- Não utilize em superfícies de betão, asfalto ou outras superfícies rugosas.
- Remova qualquer coisa mais espessa do que uma palha do

- interior do dispositivo, pois pode bloquear o tubo de sucção.
- Pare de usar o dispositivo se ouvir um som anormal ou uma temperatura superior ao normal.
  - Mantenha a saída de ar livre de obstáculos para evitar a perda do poder de sucção.
  - Verifique de vez em quando o tubo de aspiração para assegurar-se de que não está entupido.
  - Tenha especial cuidado ao usar em escadas.
  - Não bloqueie as aberturas do dispositivo nem obstrua o fluxo de ar. Manter as aberturas livres de objetos, e não os cobrir com roupa ou dedos.
  - Desligue e desconecte o produto da corrente elétrica quando não for usar durante longos períodos de tempo, antes de o limpar, antes de montar ou desmontar os componentes e antes de retirar a bateria.
  - Não altere a bateria de nenhuma forma.
  - Não utilize nenhuma bateria que não tenha sido proporcionada com o produto original de Cecotec.
  - A bateria deve ser removida do dispositivo antes de ser eliminada.
  - A bateria deve ser removida para uma eliminação segura (ver secção "reciclagem" para mais informações).
  - Mantenha as pilhas e baterias que podem ser engolidas fora do alcance das crianças..
  - As baterias recarregáveis devem ser removidas antes de serem carregadas.
  - A ingestão pode causar queimaduras, perfuração de tecidos moles e morte. Pode causar queimaduras graves nas duas horas seguintes à sua ingestão.
  - Se as pilhas ou a bateria forem engolidas, procure prontamente cuidados médicos nas instalações médicas mais próximas.

- Utilizar o carregador fornecido para uma carga ótima.
- **ADVERTÊNCIA:** Para recarregar a bateria, utilize apenas a unidade de alimentação fornecida com o dispositivo, 92434.
- As baterias não recarregáveis não devem ser recarregadas.
- Os terminais de alimentação da bateria não devem estar em curto-circuito.
- Se o dispositivo tiver de ser armazenado por um longo período de tempo, é aconselhável remover a bateria.
- A bateria deve ser inserida na posição correta.
- Os terminais da bateria não devem ser curto-circuitados.
- As baterias inadequadas devem ser removidas do dispositivo e eliminadas em segurança. Para mais informações, consulte por favor a secção de reciclagem deste manual.
- **ATENÇÃO:** Este tubo contém ligações elétricas:
- Não utilizar para aspirar água;
- Sem imersão em água para limpeza;
- O tubo deve ser verificado regularmente e não deve ser utilizado se estiver danificado.
- **ADVERTÊNCIA:** O seu aparelho tem peças rotativas que podem implicar um risco de aprisionamento. Exercer extrema cautela.
- Não segure a bateria pelo cabo nem enrole o cabo ao redor da bateria para guardar.
- Puxe pela ficha para desconectar, não puxe pelo cabo.
- Não submerja o cabo, a ficha ou qualquer outra parte elétrica do produto na água ou qualquer outro líquido nem exponha as conexões elétricas à água. Certifique-se de que tem as mãos completamente secas antes de tocar na tomada ou ligar o produto.
- Este aparelho pode ser utilizado por crianças a partir dos 8 anos de idade e por pessoas com capacidades físicas, sensoriais ou mentais reduzidas ou com falta de experiência

e conhecimentos, se lhes tiver sido dada supervisão ou instruções relativas à utilização do aparelho de uma forma segura e compreendem os perigos envolvidos. Não permita que as crianças brinquem com o dispositivo. A limpeza e manutenção do dispositivo não devem ser efetuadas por crianças sem supervisão.

### **Instruções da bateria**

- O dispositivo inclui uma bateria de íões de lítio.
- Não a queime nem a exponha a temperatura altas, pois podem explodir.
- Tanto a bateria como as pilhas podem apresentar fugas em condições extremas. Se a bateria deita gotas, não toque no líquido. Se o líquido entra em contacto com a pele, lave imediatamente com água e sabão. Se o líquido entra em contacto com os olhos, lave imediatamente com água abundante durante no mínimo 10 minutos e procure assistência médica. Utilize luvas para manejar a bateria e deite-a fora imediatamente de acordo com a normativa local.
- Evite o contacto entre a bateria e pequenos objetos metálicos como clips, moedas, chaves, parafusos ou pregos.

## **1. PIEZAS Y COMPONENTES**

Fig. 1

1. Batería
2. Pantalla digital
3. Mango
4. Fijador
5. Interruptor de encendido y potencia
6. Gatillo de liberación del depósito de suciedad
7. Depósito de suciedad
8. Botón de liberación del tubo del aspirador
9. Tubo Flexible
10. Botón de liberación de la base de succión
11. Botón de liberación del cepillo giratorio
12. Base de succión
13. Accesorio para esquinas
14. Accesorio para muebles
15. Cepillo Jalisco
16. Base de carga y soporte para los accesorios
17. Botón de extracción de la batería
18. Selector de modos
19. Cepillo especial para mascotas "Best Friend Care"

Fig. 2

1. Velocidad del motor
2. Batería restante
3. Indicador de depósito de suciedad lleno
4. Cepillo giratorio bloqueado
5. Modo Auto
6. Modo Eco
7. Modo MAX

## **2. ANTES DE USAR**

- Saque el producto de la caja.
- Retire todo el material de embalaje. Guarde la caja original.
- Asegúrese de que todos los componentes están incluidos, y si faltara alguno o no estuvieran en buen estado, contacte con el Servicio de Atención Técnica oficial de Cecotec inmediatamente.

**Contenido de la caja**

- Aspirador Conga Rockstar 880 Ultimate
- Soporte de pared
- Tubo Flexible
- Cepillo especial para mascotas Best Friend Care
- Cepillo Jalisco
- Accesorio para esquinas
- Accesorio para muebles

**3. MONTAJE DEL PRODUCTO****Montaje del tubo de aspiración y la base de succión.** Fig. 3

- Para instalar la base de succión en el tubo de aspiración alinee ambas partes de manera que la pestaña de la base de succión y las guías del tubo coincida, e introduzca el tubo en la base hasta que quede encajado.
- Para desmontar las piezas, pulse el botón de liberación de la base de succión y tire del tubo de aspiración mientras sujeta la base de succión firmemente.

**Aviso**

Al montar estas dos piezas, asegúrese de que el mango y el base de succión están encarados en la misma dirección.

- Utilice el tubo flexible para acceder y aspirar la suciedad de las zonas más complicadas.
- Pulse el botón flex para doblar el tubo.

**Instalación del tubo de aspiración, la base de succión y el cuerpo principal.** Fig. 4

Para completar la instalación del dispositivo, una vez que la base de succión esté montada en el tubo de aspiración, mantenga el tubo en posición vertical e introdúcelo en el cuerpo principal.

**Montaje del cuerpo principal y la batería.** Fig. 5

- Para montar la batería, introduzca la batería en el orificio situado en el extremo del cuerpo principal.
- Para desmontar la batería, pulse el botón de liberación de la batería y tire hacia afuera para sacarla.

**Montaje depósito de suciedad.** Fig. 6

- Para facilitar el montaje y desmontaje del depósito de suciedad, le recomendamos que separe primero el cuerpo principal del tubo de aspiración.
- Sujete el depósito de suciedad firmemente y tire del gatillo de liberación del depósito de suciedad. Entonces, podrá tirar del depósito de suciedad hacia afuera para separar ambas partes.

## 4. FUNCIONAMIENTO

Puede utilizar este aspirador de dos formas distintas:

- Aspirador de mano, acoplando directamente los accesorios al cuerpo principal.
- Aspirador vertical, empleando el tubo de aspiración con los accesorios acoplados a este.

### **Aspirador de mano**

- Presione el interruptor de encendido y potencia para encender y seleccionar la potencia de succión que desee.
- Si desea mantener la potencia fija, presione el fijador.
- Funcionará automáticamente en modo AUTO. El nivel de potencia se puede ajustar en cualquier momento pulsando el botón de encendido y potencia.
- Pulse el botón de selección de modo para cambiar entre los modos AUTO, MAX y ECO.

### **Aspirador vertical**

- Monte el tubo de aspirador y los accesorios que quiera utilizar como se indica en el apartado montaje del producto.
- Si desea mantener la potencia fija, presione el fijador.
- Presione el interruptor de encendido y potencia para encender y seleccionar la potencia de succión que desee.
- Funcionará automáticamente en modo AUTO. El nivel de potencia se puede ajustar en cualquier momento pulsando el botón de encendido y potencia.
- Pulse el botón de selección de modo para cambiar entre los modos AUTO, MAX y ECO.

### **Accesorios**

Este dispositivo incluye diferentes accesorios que permiten limpiar distintos tipos de superficies, objetos y suciedades. Algunos de ellos se utilizan con el aspirador vertical y otros se usan preferiblemente con el de mano.

### **Cepillo especial para mascotas Best Friend Care:**

Este accesorio se utiliza con el aspirador vertical. Cepillo intercambiable de silicona y cerdas, ideal para limpiar alfombras y pelo de mascotas.

### **Cepillo Jalisco:**

- Instale este accesorio al aspirador vertical. El cepillo Jalisco está diseñado especialmente para limpiar suelos duros, pero se puede utilizar también de forma eficiente en todo tipo de superficies, como suelos blandos.
- Cuenta con un sistema de protección que evita enredos y que el dispositivo sufra daños. El cepillo deja de rotar y se apaga de forma automática al aspirar objetos grandes o si hay una excesiva suciedad.

**Accesorio para esquinas:**

Este accesorio ha sido diseñado específicamente para limpiar esquinas, marcos de puertas y ventanas, etc. Puede utilizarlos con el aspirador de mano o con el vertical.

**Accesorio para mueble:**

Para camas y sofás. Este accesorio se utiliza con el aspirador de mano o con el vertical, acoplándose previamente sobre el accesorio de esquinas, y permite limpiar muebles sin dañarlos, así como acceder a la suciedad acumulada en los rincones.

**Soporte de pared.** Fig. 7

- Este producto incluye un soporte para pared que permite colgar el aspirador en la pared, en posición vertical. El soporte cuenta con orificios para guardar diferentes accesorios mientras no se estén utilizando.
- Se puede instalar a la pared mediante tornillos.

**Aviso**

Es recomendable instalar el soporte de pared a una altura que permita que la base de succión repose sobre el suelo.

**Carga.** Fig. 8

- Puede cargar el dispositivo de 2 formas diferentes. Puede cargarlo directamente a través de la toma de corriente del cuerpo principal, o sacando la batería y cargándola de forma independiente.
- Es importante cargar la batería cuando el dispositivo indique que está baja. Durante la carga, el indicador de la batería parpadea.
- Una vez colgado el aspirador vertical en el soporte de la pared, conecte el cable a la fuente de alimentación y deje cargando el dispositivo.
- Para cargar la batería por separado, presione el botón de liberación de la batería y sepárela del cuerpo principal. Colóquela en una superficie plana y segura y conéctela a una fuente de alimentación.
- Desconecte el dispositivo o la batería de la toma de corriente cuando el indicador de batería se ilumine de color verde.

**Nota**

Desconecte el aparato de la red eléctrica, si va a extraer la batería del aspirador.

**5. LIMPIEZA Y MANTENIMIENTO**

- Apague y desconecte el dispositivo de la toma de corriente y deje que se enfríe antes de limpiarlo.

## ESPAÑOL

- Utilice un paño suave y ligeramente humedecido para limpiar la superficie del producto.
- Nunca sumerja el dispositivo en agua o en otros líquidos ni permita que entren en el dispositivo.
- No utilice esponjas, polvos o productos de limpieza abrasivos para limpiar el producto.
- No deje el dispositivo en un lugar en el que le dé la luz del sol.
- No deje el dispositivo húmedo tras su limpieza.

### **Vaciado del depósito.** Fig. 9

- Coloque el depósito de suciedad del cuerpo principal sobre una papelera.
- Empuje la pestaña negra situada en la parte inferior del depósito de suciedad hasta que se abra la tapa del mismo.
- Entonces, la suciedad caerá, por lo que debe asegurarse que el depósito esté en dirección a la papelera.

### **Limpieza y mantenimiento del filtro.** Fig. 10

- Es recomendable limpiar los filtros de forma regular para asegurar su máxima eficiencia.
- Active el gatillo de liberación del depósito de suciedad y separe el depósito de suciedad del aspirador vertical.
- Saque el filtro primario y el conjunto del prefiltro.
- Desmonte el conjunto del prefiltro girando el filtro de malla en sentido horario y tirando de este.
- aspire y sacuda los filtros para eliminar todas las partículas y restos de polvo que puedan obstruirlos y dificultan la correcta circulación del aire. Recuerde no utilizar el aspirador sin los filtros correctamente colocados.
- No cepille los filtros.

### **Limpieza de los cepillos**

Es importante limpiar los cepillos de forma regular para evitar que los pelos u otros objetos extraños se enreden y para evitar bloqueos. Fig. 11

Fig. 12

- Mantenga pulsado el botón de liberación del cepillo situado en la parte inferior de la base de succión.
- Extraiga la pestaña lateral del cepillo.
- Retire el cepillo Jalisco de la base de succión.
- Para evitar cualquier daño en el cepillo, puede cortar y quitar el pelo enredado a ambos lados del cepillo Jalisco.
- Puede lavar el cepillo Jalisco con agua tibia, no utilice jabón o detergentes. Aunque es recomendable que lo sacuda o aspire, para evitar colocarlo mojado en la base de succión.

- Si decide lavar el cepillo Jalisco, asegúrese de que está completamente seco antes de volver a instalarlo en el dispositivo.
- Asegúrese de que esté bien instalado, de lo contrario el cepillo no comenzará a funcionar.

## 6. RESOLUCIÓN DE PROBLEMAS

Problema	Causa	Solución
El aparato no funciona	No hay ninguna batería dentro del dispositivo. La batería es antigua. Funcionamiento anormal del motor.	Cargue la batería. Compre una nueva batería o reemplácela. Contacte con el servicio de asistencia técnica de Cecotec para repararlo.
El dispositivo no aspira o pierde potencia de succión.	Uno de los filtros está bloqueado. El depósito de suciedad está lleno. El depósito de suciedad no está instalado correctamente. El cepillo Jalisco está bloqueado.	Limpie el filtro y séquelo antes de volver a utilizar el dispositivo. Limpie el depósito de suciedad. Instale el depósito de suciedad correctamente. Limpie el cepillo Jalisco.
La batería no se carga	El cargador no está conectado correctamente.	Compruebe las conexiones. Compruebe el estado de la toma de corriente de la pared
El cepillo giratorio deja de funcionar de repente.	El filtro se ha usado durante demasiado tiempo. El filtro está bloqueado.	Cambie el filtro. Limpie el cepillo giratorio.
La luz indicadora de carga no se enciende.	Los circuitos en el interior de la base de carga están dañados. La base de carga no está conectada a un enchufe.	Contacte con el servicio de asistencia técnica de Cecotec para repararlo. Conéctelo.

El dispositivo emite un olor extraño.	Los filtros están sucios.	Limpie el filtro y séquelo antes de volver a utilizar el dispositivo. Compre un filtro nuevo.
El dispositivo emite olor a plástico.	Está usándose por primera vez.	El olor a plástico desaparecerá tras usarlo.

## 7. ESPECIFICACIONES TÉCNICAS

Nombre del producto: Conga RockStar Premium

Referencia del producto: 08446

Batería: Litio 37 V DC/ 2500 mAh

Potencia del motor: 450 W

Potencia del cepillo motorizado: 30 W

Capacidad del depósito de suciedad: 700 ml

Voltaje: 100-240 V ~ 50-60Hz

Fabricado en China | Diseñado en España

(\*)Las especificaciones técnicas pueden cambiar sin notificación previa para mejorar la calidad del producto.

## 8. RECICLAJE DE APARATOS ELÉCTRICOS Y ELECTRÓNICOS



Este símbolo indica que, de acuerdo con las normativas aplicables, el producto y/o la batería deberán desecharse de manera independiente de los residuos domésticos. Cuando este producto alcance el final de su vida útil, deberá extraer las pilas/baterías/acumuladores y llevarlo a un punto de recogida designado por las autoridades locales.



Para obtener información detallada acerca de la forma más adecuada de desechar sus Aparatos Eléctricos y electrónicos y/o las correspondientes baterías, el consumidor deberá contactar con las autoridades locales. El cumplimiento de las pautas anteriores ayudará a proteger el medio ambiente.

## 9. GARANTÍA Y SAT

Cecotec responderá ante el usuario o consumidor final de cualquier falta de conformidad que exista en el momento de la entrega del producto en los términos, condiciones y plazos que establece la normativa aplicable.

Se recomienda que las reparaciones se efectúen por personal especializado.

Si detecta una incidencia con el producto o tiene alguna consulta, póngase en contacto con el Servicio de Asistencia Técnica oficial de Cecotec a través del número de teléfono +34 96 321 07 28.

## **10. COPYRIGHT**

Los derechos de propiedad intelectual sobre los textos de este manual pertenecen a CECOTEC INNOVACIONES, S.L. Quedan reservados todos los derechos. El contenido de esta publicación no podrá, ni en parte ni en su totalidad, reproducirse, almacenarse en un sistema de recuperación, transmitirse o distribuirse por ningún medio (electrónico, mecánico, fotocopia, grabación o similar) sin la previa autorización de CECOTEC INNOVACIONES, S.L.

### 1. PEÇAS E COMPONENTES

Fig. 1

1. Bateria
2. Ecrã digital
3. Pega
4. Botão de fixação
5. Interruptor de energia e de potência
6. Gatilho de libertação de depósitos de sujidade
7. Depósito de sujidade
8. Botão de desbloqueio do tubo aspirador
9. Tubo Flexível
10. Botão de libertação da base de sucção
11. Botão de desbloqueio da escova rotativa
12. Base de sucção
13. Acessório para cantos
14. Acessório para móveis
15. Escova Jalisco
16. Base de carga e suporte para os acessórios
17. Botão de extração da bateria
18. Seletor de modos
19. Escova especial "Best Friend Care" para animais de estimação

Fig. 2

1. Velocidade do motor
2. Bateria restante
3. Indicador de depósito de sujidade cheio
4. Escova rotativa bloqueada
5. Modo Auto
6. Modo Eco.
7. Modo MAX

### 2. ANTES DE USAR

- Tire o produto da caixa.
- Retire todo o material da embalagem. Guarde a caixa original.
- Certifique-se de que todos os componentes estão incluídos, se faltar alguma peça ou não estiverem em bom estado, entre em contacto com o Serviço de Assistência Técnica oficial da Cecotec.

**Conteúdo da caixa**

- Aspirador Conga Rockstar 880 Ultimate
- Suporte de parede
- Tubo Flexível
- Escova especial Best Friend Care para animais de estimação
- Escova Jalisco
- Acessório para cantos
- Acessório para móveis

**3. MONTAGEM DO PRODUTO****Montagem do tubo de aspiração e da base de sucção.** Fig. 3

- Para instalar a base de sucção no tubo de sucção, alinhar ambas as partes de modo que a aba na base de sucção e as guias do tubo coincidam, e inserir o tubo na base até que este encaixe no lugar.
- Para desmontar as peças, pressione o botão de desbloqueio da base de sucção e puxe o tubo de aspiração enquanto segura a base de sucção firmemente.

**Aviso**

Ao montar estas duas partes, certifique-se de que a pega e a base de sucção estão viradas na mesma direção.

- Utilize o tubo flexível para aceder e aspirar a sujidade das zonas mais complicadas.
- Pressione o botão Flex para dobrar o tubo.

**Instalação do tubo de aspiração, base de sucção e corpo principal** Fig. 4

Para completar a instalação do dispositivo, uma vez montada a base de sucção no tubo de sucção, segurar o tubo verticalmente e inseri-lo no corpo principal.

**Montagem do corpo principal e da bateria.** Fig. 5

- Para montar a bateria, introduza a bateria no orifício no fim do corpo principal.
- Para remover a bateria, premir o botão de libertação da bateria e puxar a bateria para fora.

**Montagem do depósito de sujidade.** Fig. 6

- Para lhe facilitar a instalação e remoção do depósito de sujidade, recomendamos que primeiro separe o corpo principal do tubo de sucção.
- Segurar firmemente o depósito de sujidade e puxar o gatilho de libertação do depósito de sujidade. Pode então puxar o depósito de sujidade para fora para separar as duas partes.

## 4. FUNCIONAMENTO

Pode utilizar este aspirador de pó de duas maneiras diferentes:

- Aspirador de mão, fixando diretamente os acessórios ao corpo principal.
- Aspirador vertical, utilizando o tubo de aspiração com os acessórios a ele fixados.

### **Aspirador de mão**

- Prima o interruptor de alimentação para ligar e selecionar a potência de sucção desejada.
- Se quiser manter a energia fixa, pressione a pinça para baixo.
- Funcionará automaticamente no modo AUTO. O nível de potência pode ser ajustado em qualquer altura, premindo o botão de potência.
- Prima o botão de seleção do modo para alternar entre os modos AUTO, MAX e ECO.

### **Aspirador vertical**

- Monte a mangueira de vácuo e os acessórios que deseja utilizar, tal como descrito na secção de montagem do produto.
- Se quiser manter a energia fixa, pressione a pinça para baixo.
- Prima o interruptor de ligar e selecionar a potência de sucção desejada.
- Funcionará automaticamente no modo AUTO. O nível de potência pode ser ajustado em qualquer altura, premindo o botão de potência.
- Prima o botão de seleção do modo para alternar entre os modos AUTO, MAX e ECO.

### **Acessórios**

Este dispositivo inclui diferentes acessórios que permitem limpar diferentes tipos de superfícies, objetos e sujidade. Alguns são usados com o aspirador e outros são usados preferencialmente com o aspirador de mão.

### **Escova especial Best Friend Care para animais de estimação:**

Este acessório é usado com o aspirador vertical. Escova trocável de silicone e cerdas, ideal para limpar tapetes e pelos de animais.

### **Escova Jalisco:**

- Instale este acessório ao aspirador vertical. Esta escova está desenhada especialmente para limpar superfícies duras como o chão, mas pode ser usada também de forma eficiente nas superfícies suaves como tapetes.
- Conta com um sistema de proteção que evita emaranhados e que o dispositivo sofra danos. A escova para de rodar e desliga-se automaticamente ao aspirar objetos grandes ou se houver sujidade excessiva.

**Acessório para esquinas:**

Este acessório foi especificamente concebido para a limpeza de esquinas, caixilhos de portas e janelas, etc. Pode ser utilizado com o aspirador de mão ou com o vertical.

**Acessório para móveis:**

Para camas e sofás. Este acessório é utilizado com o aparelho de mão ou com o vertical, previamente fixado ao acessório de canto, e permite limpar o mobiliário sem o danificar, bem como aceder à sujidade acumulada nos cantos.

**Suporte de parede. Fig. 7**

- Este produto inclui um suporte de parede que permite que o aspirador de pó seja pendurado na parede numa posição vertical. O suporte conta com orifícios para guardar diferentes acessórios enquanto não estiverem a ser usados.
- Pode ser montado na parede com parafusos.

**Aviso**

recomendamos instalar o suporte de parede a uma altura que permita que a base de sucção repouse sobre o chão.

**Carregar. Fig. 8**

- Poderá carregar o dispositivo de duas formas diferentes. Pode carregá-lo diretamente através da tomada do corpo principal, ou removendo a bateria e carregando-o separadamente.
- É importante carregar a bateria quando o dispositivo indicar que está fraca. Durante o carregamento, o indicador de bateria pisca.
- Depois de pendurar o aspirador de pó vertical no suporte de parede, ligar o cabo à fonte de alimentação e deixar o dispositivo a carregar.
- Para carregar a bateria por separado, pressione o botão de desbloqueio da bateria e separe-a do corpo principal. Coloque-a numa superfície plana e segura e conecte-a a uma fonte de alimentação.
- Desconecte o dispositivo ou a bateria da corrente elétrica quando o indicador de bateria se iluminar a verde.

**Nota**

Desligar o aparelho da rede se a bateria tiver de ser removida do aspirador.

## 5. LIMPEZA E MANUTENÇÃO

- Desligar e desconectar o dispositivo da rede e deixá-lo arrefecer antes da limpeza.
- Utilizar um pano macio e ligeiramente humedecido para limpar a superfície do produto.

## PORTUGUÊS

- Nunca mergulhar o dispositivo em água ou outros líquidos ou permitir a sua entrada no dispositivo.
- Não utilize esponjas, pós ou produtos de limpeza abrasivos para limpar o produto.
- Não deixar o dispositivo sob a luz direta do sol.
- Não deixar o aparelho molhado após a limpeza.

### **Esvaziamento do tanque.** Fig. 9

- Colocar o depósito de sujidade do corpo principal sobre um caixote do lixo.
- Empurrar a aba preta no fundo do depósito de sujidade até que a tampa do depósito de sujidade se abra.
- A sujidade cairá então para fora, por isso certifique-se de que o depósito está virado na direção do caixote do lixo.

### **Limpeza e manutenção do filtro.** Fig. 10

- É aconselhável limpar regularmente os filtros para garantir a máxima eficiência.
- Active o gatilho de libertação do depósito de sujidade e retire o depósito de sujidade do aspirador vertical.
- Remova o filtro primário e o conjunto do pré-filtro.
- Desmonte o conjunto do pré-filtro rodando o filtro de malha em sentido horário e puxando-o para fora.
- Aspire e agite os filtros para remover todas as partículas de pó e detritos que possam entupir os filtros e impedir a circulação adequada do ar. Lembre-se de não utilizar o aspirador de pó sem os filtros corretamente instalados.
- Não escove os filtros.

### **Limpeza das escovas**

É importante limpar a escova de forma regular para evitar que cabelos ou outros objetos estranhos se enrolem e prevenir bloqueios. Fig. 11

Fig. 12

- Mantenha premido o botão de libertação da escova na parte inferior da base de sucção.
- Retire a aba lateral da escova.
- Retire a escova Jalisco da base de sucção.
- Para evitar qualquer dano na escova, pode cortar e remover pelos emaranhados de ambos os lados da escova Jalisco.
- Pode lavar a escova Jalisco com água morna, não usar sabão ou detergentes. Embora seja recomendável agitá-lo ou aspirá-lo, para evitar colocá-lo molhado na base de sucção.
- Se decidir lavar a escova Jalisco, certifique-se de que está completamente seca antes de a reinstalar no dispositivo.

- Certifique-se de que está devidamente instalada, caso contrário a escova não começará a funcionar.

## 6. RESOLUÇÃO DE PROBLEMAS

<b>Problema</b>	<b>Causa</b>	<b>Solução</b>
O aparelho não funciona	Não há bateria no interior do dispositivo. A bateria é velha. Funcionamento anormal do motor.	Carregue a bateria. Compre uma bateria nova ou substitua-a. Contacte com o Serviço de Assistência Técnica da Cecotec para o reparar.
O dispositivo não aspira ou perde potência de sucção.	Um dos filtros está bloqueado. O depósito de sujidade está cheio. O depósito de sujidade não está instalado corretamente. A escova Jalisco está bloqueada.	Limpe o filtro e seque-o antes de voltar a utilizar o dispositivo. Limpe o depósito de sujidade. Instale o depósito de sujidade corretamente. Limpe a escova Jalisco
A bateria não carrega	O carregador não está ligado corretamente.	Verifique as conexões. Verifique o estado da tomada de corrente elétrica
A escova rotativa deixa de repente de funcionar.	O filtro foi utilizado durante demasiado tempo. O filtro está bloqueado.	Mude de filtro. Limpe a escova rotativa.
A luz indicadora de carga não se acende.	Os circuitos no interior da base de carga estão danificados. A base de carga não está ligada a uma tomada.	Contacte com o Serviço de Assistência Técnica da Cecotec para o reparar. Ligue-o.
O dispositivo emite um odor estranho.	Os filtros estão sujos.	Limpe o filtro e seque-o antes de voltar a utilizar o dispositivo. Compre um filtro novo.
O dispositivo emite cheiro a plástico.	Está a ser utilizado pela primeira vez.	O cheiro a plástico desaparecerá após a sua utilização.

## **7. ESPECIFICAÇÕES TÉCNICAS**

Nome do produto: Conga RockStar Premium

Referência do produto: 08446

Bateria: Lítio 37 V DC/ 2500 mAh

Potência do motor: 450 W

Potência da escova motorizada: 30 W

Capacidade do depósito de sujidade: 700 ml

Voltagem: 100-240 V ~ 50-60Hz

Fabricado em China | Desenhado em Espanha

(\*)As especificações técnicas estão sujeitas a alterações sem notificação prévia, a fim de melhorar a qualidade do produto.

## **8. RECICLAGEM DE APARELHOS ELÉTRICOS E ELETRÓNICOS**



Este símbolo indica que, de acordo com os regulamentos aplicáveis, o produto e/ou bateria deve ser eliminado separadamente do lixo doméstico. Quando este produto atingir o fim da sua vida útil, deverá remover as pilhas/baterias/acumuladores e levá-lo para um ponto de recolha designado pelas autoridades locais.



Para obter informação detalhada acerca da forma mais adequada de eliminar os seus equipamentos elétricos e eletrónicos e/ou as correspondentes baterias, o consumidor deverá contactar com as autoridades locais.

A conformidade com as diretivas acima referidas ajudará a proteger o ambiente.

## **9. GARANTIA E SAT**

A Cecotec será responsável perante o utilizador final ou consumidor por qualquer falta de conformidade que exista no momento da entrega do produto nos termos, condições e prazos estabelecidos pelos regulamentos aplicáveis.

Recomenda-se que as reparações sejam efetuadas por pessoal qualificado.

Se detetar um incidente com o produto ou tiver alguma dúvida, contacte o Serviço de Assistência Técnica oficial da Cecotec através do número +34 96 321 07 28.

## 10. COPYRIGHT

Os direitos de propriedade intelectual dos textos deste manual pertencem à CECOTEC INNOVACIONES, S.L. Todos os direitos reservados. O conteúdo desta publicação não pode, no todo ou em parte, ser reproduzido, armazenado num sistema de recuperação, transmitido ou distribuído por qualquer meio (eletrónico, mecânico, fotocópia, gravação ou similar) sem a autorização prévia da CECOTEC INNOVACIONES, S.L.



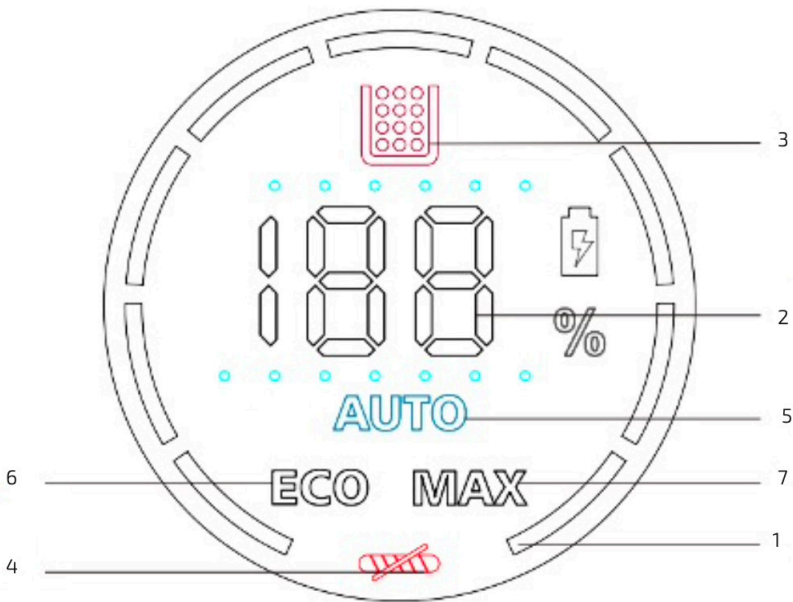


Fig./Img./Abb./Afb./ Rys./Obr. 2

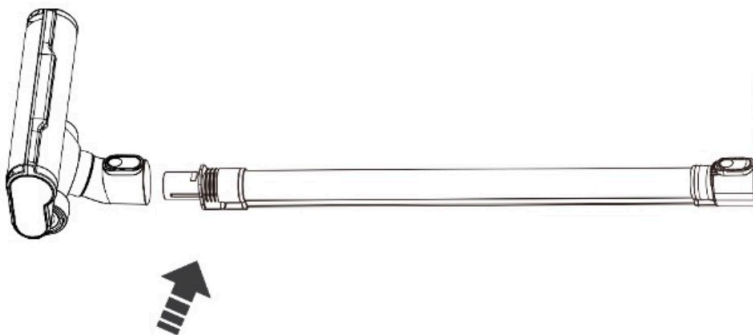


Fig./Img./Abb./Afb./ Rys./Obr. 3

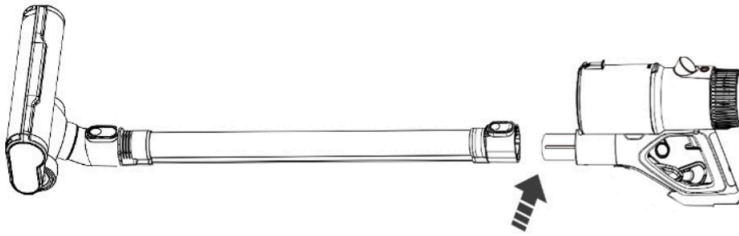


Fig./Img./Abb./Afb./ Rys./Obr. 4

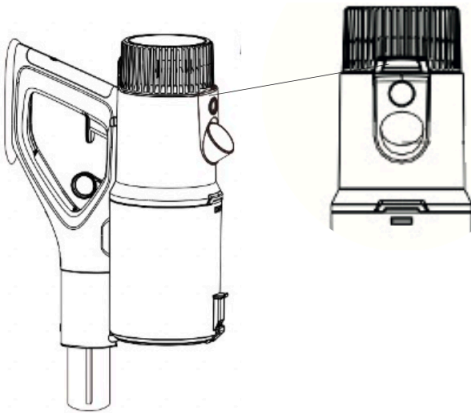


Fig./Img./Abb./Afb./ Rys./Obr. 5

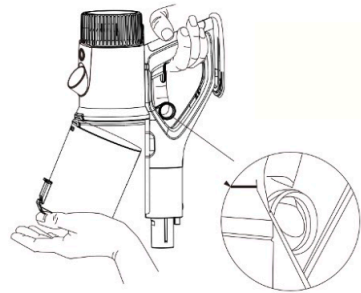
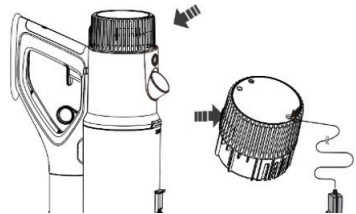
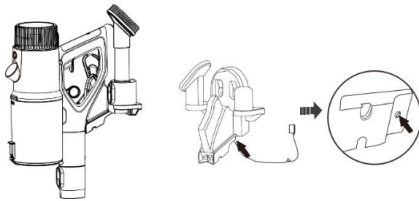


Fig./Img./Abb./Afb./ Rys./Obr. 6



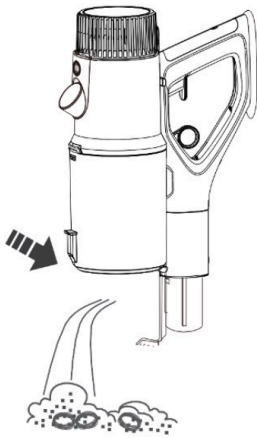


Fig./Img./Abb./Afb./ Rys./Obr. 9

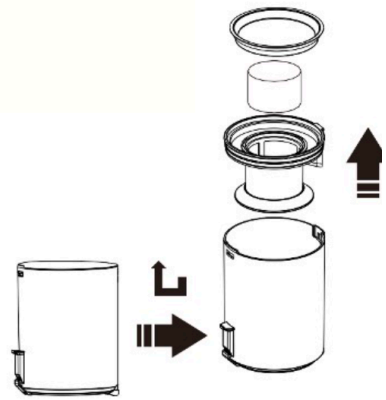


Fig./Img./Abb./Afb./ Rys./Obr. 10

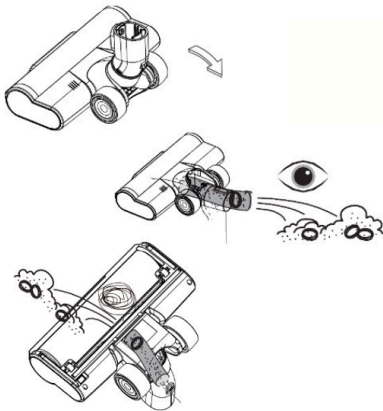


Fig./Img./Abb./Afb./ Rys./Obr. 11

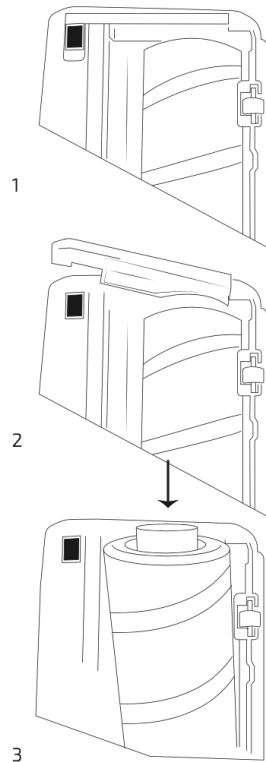


Fig./Img./Abb./Afb./ Rys./Obr. 12

[www.cecotec.es](http://www.cecotec.es)

Cecotec Innovaciones S. L.  
Av. Reyes Católicos, 60  
46910, Alfafar, Spain

YV01230712