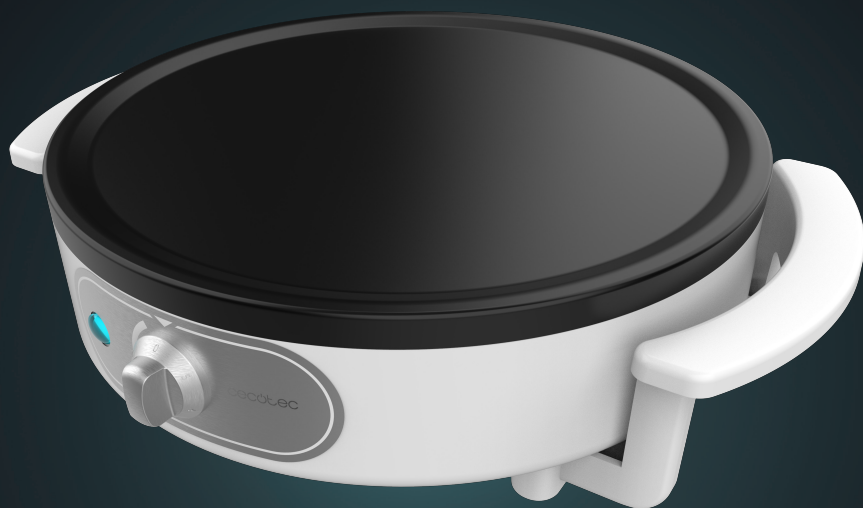


cecotec

FUN CREEPY

Crepera/ Crepe maker



Manual de instrucciones
Instruction manual
Manuel d'instructions
Bedienungsanleitung
Manuale di istruzioni
Manual de instruções
Handleiding
Instrukcja obsługi
Návod k použití

| | |
|----------------------------|----|
| Instrucciones de seguridad | 4 |
| Safety instructions | 6 |
| Instructions de sécurité | 7 |
| Sicherheitshinweise | 10 |
| Istruzioni di sicurezza | 12 |
| Instruções de segurança | 14 |
| Veiligheidsinstructies | 16 |
| Instrukcje bezpieczeństwa | 18 |
| Bezpečnostní pokyny | 20 |

ÍNDICE

| | |
|--|----|
| 1. Piezas y componentes | 23 |
| 2. Antes de usar | 23 |
| 3. Funcionamiento | 24 |
| 4. Limpieza y mantenimiento | 24 |
| 5. Especificaciones técnicas | 25 |
| 6. Reciclaje de aparatos eléctricos y electrónicos | 25 |
| 7. Garantía y SAT | 25 |
| 8. Copyright | 25 |

INDEX

| | |
|---|----|
| 1. Parts and components | 26 |
| 2. Before use | 26 |
| 3. Operation | 27 |
| 4. Cleaning and maintenance | 27 |
| 5. Technical specifications | 27 |
| 6. Disposal of old electrical and electronic appliances | 28 |
| 7. Technical support and warranty | 28 |
| 8. Copyright | 28 |

SOMMAIRE

| | |
|---|----|
| 1. Pièces et composants | 29 |
| 2. Avant utilisation | 29 |
| 3. Fonctionnement | 30 |
| 4. Nettoyage et entretien | 30 |
| 5. Spécifications techniques | 31 |
| 6. Recyclage des équipements électriques et électroniques | 31 |
| 7. Garantie et SAV | 31 |
| 8. Copyright | 31 |

INHALT

| | |
|---|----|
| 1. Teile und Komponenten | 32 |
| 2. Vor dem Gebrauch | 32 |
| 3. Bedienung | 33 |
| 4. Reinigung und Wartung | 33 |
| 5. Technische Spezifikationen | 34 |
| 6. Recycling von Elektro- und Elektronikgeräten | 34 |
| 7. Garantie und Kundendienst | 34 |
| 8. Copyright | 34 |

INDICE

| | |
|--|----|
| 1. Parti e componenti | 35 |
| 2. Prima dell'uso | 35 |
| 3. Funzionamento | 36 |
| 4. Pulizia e manutenzione | 36 |
| 5. Specifiche tecniche | 37 |
| 6. Riciclaggio di apparecchiature elettriche ed elettroniche | 37 |
| 7. Garanzia e supporto tecnico | 37 |
| 8. Copyright | 37 |

ÍNDICE

| | |
|---|----|
| 1. Peças e componentes | 38 |
| 2. Antes de usar | 38 |
| 3. Funcionamento | 39 |
| 4. Limpeza e manutenção | 39 |
| 5. Especificações técnicas | 40 |
| 6. Reciclagem de produtos elétricos e eletrônicos | 40 |
| 7. Garantia e SAT | 40 |
| 8. Copyright | 40 |

INHOUD

| | |
|--|----|
| 1. Onderdelen en componenten | 41 |
| 2. Vóór u het apparaat gebruikt | 41 |
| 3. Werking | 42 |
| 4. Schoonmaak en onderhoud | 42 |
| 5. Technische specificaties | 43 |
| 6. Recycling van elektrische en elektronische apparatuur | 43 |
| 7. Garantie en technische ondersteuning | 43 |
| 8. Copyright | 43 |

SPIS TREŚCI


| | |
|---|----|
| 1. Części i komponenty | 44 |
| 2. Przed użyciem | 44 |
| 3. Funkcjonowanie | 45 |
| 4. Czyszczenie i konserwacja | 45 |
| 5. Specyfikacja techniczna | 46 |
| 6. Recykling urządzeń elektrycznych i elektronicznych | 46 |
| 7. Gwarancja i Serwis pomocy technicznej | 46 |
| 8. Copyright | 46 |

OBSAH

| | |
|---|----|
| 1. Části a složení | 47 |
| 2. Před použitím | 47 |
| 3. Fungování | 47 |
| 4. Čištění a údržba | 48 |
| 5. Technické specifikace | 48 |
| 6. Recyklace elektrických a elektronických zařízení | 49 |
| 7. Záruka a technický servis | 49 |
| 8. Copyright | 49 |

INSTRUCCIONES DE SEGURIDAD


Lea las siguientes instrucciones atentamente antes de usar el producto. Guarde este manual para futuras referencias o nuevos usuarios.

-  Este símbolo significa: precaución, superficie caliente. Las superficies accesibles del aparato podrían alcanzar temperaturas altas durante el funcionamiento. Tenga cuidado de no quemarse.
- Este aparato no está previsto para su operación por medio de un temporizador externo o un sistema de control-remoto separado.
- Inspeccione el cable de alimentación regularmente en busca de daños visibles. Si el cable presenta daños, debe ser reparado por el Servicio de Asistencia Técnica oficial de Cecotec para evitar cualquier tipo de peligro.
- Este aparato puede ser utilizado por niños con edad de 8 años y superior y personas con capacidades físicas, sensoriales o mentales reducidas o falta de experiencia y conocimiento si son supervisados o han recibido instrucción concerniente al uso del aparato de una forma segura y entienden los riesgos que este implica. Los niños no deben jugar con el aparato. La limpieza y el mantenimiento para realizar por el usuario no deben realizarlos los niños a menos que sean mayores de 8 años y estén bajo supervisión.
- Mantenga el aparato y su cable fuera del alcance de los niños menores de 8 años.
- Supervise a los niños para asegurarse de que no jueguen con el producto. Es necesario dar una supervisión estricta si el aparato está siendo usado por o cerca de niños.
- Este aparato está diseñado exclusivamente para uso doméstico quedando excluido su uso en bares, restaurantes, granjas, hoteles, moteles y oficinas.

- Coloque el producto en una superficie seca, estable y resistente al calor. Coloque el aparato de forma que evite el derramamiento de líquidos calientes, tenga especial cuidado con el asa.
- No sumerja el cable, el enchufe o cualquier otra parte del producto en agua o cualquier otro líquido, ni exponga las conexiones eléctricas al agua. Asegúrese de que tiene las manos completamente secas antes de tocar el enchufe o encender el producto.
- Asegúrese de que el voltaje de red coincida con el voltaje especificado en el marcado del producto y de que el enchufe tenga toma de tierra.
- El aparato estará muy caliente durante e inmediatamente después de funcionar. Utilice guantes o cualquier otro accesorio de protección conveniente para evitar quemaduras o lesiones.
- Utilice una base resistente al calor cuando utilice el dispositivo sobre superficies sensibles.
- No retuerza, doble, estire o dañe el cable de alimentación. Protéjalo de bordes afilados y fuentes de calor. No permita que el cable toque superficies calientes. No deje que el cable asome sobre el borde de la superficie de trabajo o la encimera.
- No utilice el dispositivo en el exterior, cerca de placas eléctricas o de gas, de llamas o dentro de hornos.
- No utilice el dispositivo si se ha caído al suelo o no funciona correctamente.
- Tenga extremado cuidado cuando mueva o transporte el dispositivo.
- Apague el dispositivo y desconéctelo de la toma de corriente en caso de que no vaya a ser utilizado durante un periodo prolongado de tiempo y antes de limpiarlo. Tire del enchufe para desconectarlo, no tire del cable.

SAFETY INSTRUCTIONS


Read these instructions thoroughly before using the appliance. Keep this instruction manual for future reference or new users.

-  This symbol means 'caution, hot surface'. The accessible surfaces of the appliance may reach high temperatures during operation. Be careful not to burn yourself.
- The appliance is not intended to be operated by means of an external timer or separate remote-control system.
- Check the power cable regularly for visible damage. If the cable is damaged, it must be repaired by the official Cecotec Technical Support Service to avoid any type of danger.
- This appliance can be used by children aged 8 years and above and persons with reduced physical, sensory, or mental capabilities or lack of experience and knowledge if they have been given supervision or instruction concerning use of the appliance in a safe way and understand the hazards involved. Children must not play with the appliance. Cleaning and user maintenance should not be carried out by children unless they are over 8 years old and are under supervision.
- Keep this appliance and its power cable out of reach of children under the age of 8.
- Supervise children to prevent them from playing with the appliance. Close supervision is necessary if the appliance is used by or near children.
- This appliance is designed for domestic use only and is not intended for bars, restaurants, farmhouses, hotels, motels, and offices.
- Place the appliance on a dry, stable, heat-resistant surface. Position the appliance in such a way to avoid spillage of hot liquids. Be especially careful with the handle.

- Do not immerse the cable, plug, or any other non-removable part of the appliance in water or any other liquid or expose electrical connections to water. Make sure your hands are dry before handling the plug or switching on the appliance.
- Make sure that the mains voltage matches the voltage stated on the appliance marking and that the wall outlet is earthed.
- The appliance will be very hot during and immediately after operation. Use gloves or other convenient protective equipment to avoid burns and injuries.
- Use a heat-resistant base when using the appliance on sensitive surfaces.
- Do not twist, bend, pull, or damage the power cable. Protect it from sharp edges and heat sources. Do not allow the cable to touch hot surfaces. Do not let the cable hang over the edge of the working surface or worktop.
- Do not use the appliance outdoors, near a gas or electric hob, in heated ovens, or near open flames.
- Do not operate the appliance after it has been dropped or if it malfunctions.
- Extreme caution must be taken when moving the appliance.
- Always turn off and disconnect the appliance from the power supply when not in use or if it is not going to be used for a long period of time and before cleaning it. Pull from the plug, not the cable, to disconnect it from the outlet.

INSTRUCTIONS DE SÉCURITÉ


Veuillez lire les instructions suivantes avec attention avant d'utiliser l'appareil. Gardez bien ce manuel pour de futures références ou pour tout nouvel utilisateur.

-  Ce symbole signifie : attention ! Surface chaude. Les surfaces accessibles de l'appareil pourraient atteindre des températures très élevées pendant le fonctionnement. Faites attention à ne pas vous brûler !
- Cet appareil ne peut pas être utilisé à travers d'une minuterie externe ou d'un système par télécommande sans fil.
- Inspectez le câble d'alimentation régulièrement pour rechercher des dommages visibles. Si le câble présente des dommages, il doit être réparé par le Service d'Assistance Technique officiel de Cecotec pour éviter tout type de danger.
- Cet appareil peut être utilisé par des enfants de 8 ans et plus et par des personnes aux capacités physiques, mentales ou sensorielles réduites, ou sans expérience ni connaissances s'ils sont surveillés et/ou ont reçu les informations nécessaires à l'utilisation correcte de l'appareil et qu'ils ont bien compris les risques qu'il implique. Empêchez les enfants de jouer avec le produit. Le nettoyage et l'entretien à réaliser par l'utilisateur ne doivent pas être effectués par des enfants, sauf s'ils sont âgés de plus de 8 ans et sous surveillance.
- Maintenez l'appareil et son câble hors de portée des enfants de moins de 8 ans.
- Surveillez les enfants pour vous assurer qu'ils ne jouent pas avec le produit. Une surveillance stricte est nécessaire si l'appareil est utilisé par ou à côté des enfants.
- Cet appareil est conçu pour un usage domestique uniquement et ne doit pas être utilisé dans les bars, restaurants, fermes, hôtels, motels et bureaux.
- Placez l'appareil sur une surface sèche, stable et résistante à la chaleur. Placez l'appareil de manière à éviter les renversements de liquides chauds, faites particulièrement attention à la poignée.

- Ne submergez ni le câble, ni la fiche ni aucune autre partie du produit dans de l'eau ni dans aucun autre liquide, ni n'exposez les connexions électriques à l'eau. Assurez-vous d'avoir les mains complètement sèches avant de toucher la prise ou d'allumer l'appareil.
- Assurez-vous que le voltage du réseau coïncide avec le voltage spécifié sur le marquage du produit et que la prise possède une connexion à terre.
- L'appareil sera très chaud pendant et immédiatement après utilisation. Utilisez des gants ou autres accessoires de protection pour éviter des brûlures ou lésions.
- Utilisez une base résistante à la chaleur lorsque vous utilisez l'appareil sur des surfaces sensibles.
- Ne tordez pas, ne pliez pas, n'étirez pas et n'abîmez pas le câble d'alimentation. Protégez-le des bords pointus et des sources de chaleur. Ne laissez pas le câble toucher des surfaces chaudes. Ne laissez pas le câble dépasser de la surface de travail ou du plan de travail.
- N'utilisez pas l'appareil en extérieur, près de plaques électriques ou à gaz, près de flammes ni dans des fours.
- N'utilisez pas l'appareil s'il est tombé ou s'il ne fonctionne pas correctement.
- Faites bien attention lorsque vous déplacez ou transportez l'appareil.
- Éteignez l'appareil et débranchez-le de la prise de courant si vous n'allez pas l'utiliser pendant longtemps et avant de le nettoyer. Tirez sur la fiche pour le débrancher ; ne tirez pas sur le câble.

SICHERHEITSHINWEISE

Lesen Sie die folgenden Hinweise aufmerksam durch, bevor Sie das Produkt verwenden. Bewahren Sie diese Bedienungsanleitung zum Nachschlagen oder für neue Benutzer auf.


-  Dieses Symbol bedeutet: Vorsicht, heiße Oberfläche. Die zugänglichen Oberflächen des Geräts können während des Betriebs hohe Temperaturen erreichen. Passen Sie auf, dass Sie sich nicht verbrennen.
- Das Gerät ist nicht für den Betrieb mit einem externen Timer oder einer separaten Fernbedienung vorgesehen.
- Überprüfen Sie das Netzkabel regelmäßig auf sichtbare Schäden. Wenn das Kabel beschädigt ist, muss es durch den offiziellen Technischen Kundendienst von Cecotec ersetzt werden, um Sach- und Personenschäden zu vermeiden.
- Dieses Produkt kann von Kindern ab 8 Jahren und Personen mit eingeschränkten körperlichen, sensorischen oder geistigen Fähigkeiten oder mit mangelnder Erfahrung und Kenntnissen verwendet werden, wenn sie in der sicheren Verwendung des Geräts beaufsichtigt oder unterwiesen werden und die damit verbundenen Risiken verstehen. Kinder dürfen nicht mit dem Gerät spielen. Reinigung und Benutzerwartung sollten nicht von Kindern durchgeführt werden, es sei denn, sie sind über 8 Jahre alt und werden beaufsichtigt.
- Halten Sie das Gerät und sein Kabel außerhalb der Reichweite von Kindern unter 8 Jahren.
- Kinder sollten beaufsichtigt werden, damit sie nicht mit dem Gerät spielen. Eine besondere genaue und konsequente Beaufsichtigung ist geboten, wenn das Gerät in der Nähe von Kindern verwendet wird.

- Dieses Gerät ist nur für den Hausgebrauch bestimmt und darf nicht in Bars, Restaurants, Bauernhöfen, Hotels, Motels und Büros verwendet werden.
- Stellen Sie das Produkt auf eine trockene, stabile und hitzebeständige Oberfläche. Stellen Sie das Gerät so auf, dass ein Verschütten von heißen Flüssigkeiten vermieden wird, und achten Sie besonders auf den Griff.
- Tauchen Sie das Netzkabel, den Stecker oder jegliche nicht entfernbaren Teile des Gerätes nicht ins Wasser oder andere Flüssigkeiten ein und lassen Sie die elektrischen Anschlüsse nicht mit Wasser in Berührung kommen. Sorgen Sie dafür, dass Ihre Hände völlig trocken sind, bevor Sie die Steckdose berühren oder das Gerät einschalten.
- Vergewissern Sie sich, dass die Netzspannung mit der auf der Produktkennzeichnung angegebenen Spannung übereinstimmt und dass die Steckdose geerdet ist.
- Das Gerät ist sehr heiß während und unmittelbar nach dem Betrieb. Benutzen Sie Handschuhe oder andere Schutz, um Verbrennungen und Verletzungen zu vermeiden.
- Verwenden Sie eine hitzebeständige Unterlage, wenn Sie das Gerät auf empfindlichen Oberflächen einsetzen.
- Der Stromkabel darf nicht verdreht, verbogen oder zu stark gezogen bzw. belastet oder beschädigt werden. Schützen Sie es von scharfen Kanten und Wärmequellen. Lassen Sie niemals die Kabel mit wärmen Oberflächen in Kontakt kommen. Lassen Sie das Kabel niemals über der Arbeitsfläche stehen.
- Verwenden Sie das Gerät nicht im Freien, in der Nähe von Gas- oder Elektroplatten, Flammen oder innerhalb von Öfen.
- Verwenden Sie das Gerät nicht, wenn es heruntergefallen ist oder nicht richtig funktioniert.
- Gehen Sie mit dem Gerät äußerst vorsichtig vor wenn Sie es Bewegen oder Transportieren.

- Schalten Sie das Gerät aus und ziehen Sie den Netzstecker aus der Steckdose, wenn es über einen langen Zeitraum nicht verwendet wird. Ziehen Sie am Stecker, nicht am Kabel selbst.

ISTRUZIONI DI SICUREZZA

Leggere le seguenti istruzioni prima di usare l'apparecchio. Conservare questo manuale per consultazioni future o nuovi utenti.


-  Questo simbolo significa: attenzione, superficie calda. Le superfici accessibili dell'apparecchio possono raggiungere temperature elevate durante il funzionamento. Prestare attenzione a non scottarsi.
- L'apparecchio non deve essere collegato a un timer esterno o sistema di controllo remoto separato.
- Ispezionare regolarmente il cavo di alimentazione in cerca di danni visibili. Se il cavo presenta danni, dovrà essere riparato dal Servizio di Assistenza Tecnica ufficiale di Cecotec per evitare qualsiasi tipo di rischio.
- Questo apparecchio può essere utilizzato da bambini a partire dagli 8 anni di età e da persone con ridotte capacità fisiche, sensoriali o mentali o con mancanza di esperienza e conoscenza, a condizione che abbiano ricevuto supervisione o istruzioni per l'uso dell'apparecchio in modo sicuro e che comprendano i pericoli connessi. I bambini non devono giocare con l'apparecchio. La pulizia e la manutenzione utente non devono essere eseguite da bambini, a meno che non abbiano più di 8 anni e siano supervisionati.
- Mantenere l'apparecchio e il suo cavo fuori dalla portata dei bambini con età inferiore agli 8 anni.

- Sorvegliare i bambini per assicurarsi che non giochino con l'apparecchio. È necessario sorvegliare rigidamente nel caso in cui l'apparecchio venga utilizzato da o vicino a bambini.
- Questo apparecchio è stato progettato solo per uso domestico e non può essere utilizzato in bar, ristoranti, aziende agricole, alberghi, motel e uffici.
- Collocare l'apparecchio su una superficie asciutta, stabile e resistente al calore. Posizionare l'apparecchio in modo da evitare la fuoriuscita di liquidi caldi, facendo particolare attenzione al manico.
- Non immergere il cavo, la spina o qualsiasi altra parte dell'apparecchio in acqua o in qualsiasi altro liquido, né esporre i collegamenti elettrici all'acqua. Assicurarsi di avere le mani completamente asciutte prima di toccare la spina o di accendere l'apparecchio.
- Verificare che la tensione di rete coincida con quella specificata sulla marcatura dell'apparecchio e che la presa elettrica sia dotata di messa a terra.
- L'apparecchio sarà molto caldo durante e immediatamente dopo il funzionamento. Utilizzare equipaggiamento protettivo come guanti termici per evitare scottature o lesioni.
- Utilizzare una base resistente al calore quando si utilizza l'apparecchio su superfici sensibili.
- Non torcere, piegare, allungare o danneggiare il cavo di alimentazione. Proteggerlo da bordi affilati e fonti di calore. Non permettere che il cavo tocchi superfici calde. Non lasciare che il cavo sporga oltre il bordo della superficie o piano di lavoro.
- Non utilizzare l'apparecchio in esterni, vicino a piastre elettriche, a gas, fornelli o dentro a forni.
- Non utilizzare l'apparecchio in caso di caduta o se non funziona correttamente.

- Prestare molta attenzione quando si muove o trasporta l'apparecchio.
- Spegner e scollegarlo dalla presa di corrente prima di montarlo, smontarlo, pulirlo o nel caso in cui non venga utilizzato per un periodo prolungato di tempo. Tirare la spina per scollegare l'apparecchio, non tirare il cavo.

INSTRUÇÕES DE SEGURANÇA

Leia as seguintes instruções atentamente antes de usar o aparelho. Guarde este manual para referências futuras ou novos utilizadores.

-  Este símbolo significa: cautela, superfície quente. As superfícies acessíveis do aparelho poderiam atingir temperaturas altas durante o funcionamento. Tenha cuidado para não se queimar.
- Este aparelho não está previsto para funcionar através de um temporizador externo ou um sistema de controlo remoto separado.
- Inspeccione o cabo de alimentação regularmente em busca de danos visíveis. Se o cabo apresentar danos, deve ser reparado pelo Serviço de Assistência Técnica da Cecotec para evitar qualquer tipo de perigo.
- Este aparelho pode ser utilizado por crianças a partir dos 8 anos de idade e por pessoas com capacidades físicas, sensoriais ou mentais reduzidas ou com falta de experiência e conhecimentos, se lhes tiver sido dada supervisão ou instruções relativas à utilização do aparelho de uma forma segura e compreenderem os perigos envolvidos. Não permita que as crianças brinquem com o aparelho. A limpeza e manutenção não deve ser efetuada por crianças

a menos que tenham mais de 8 anos de idade e estejam sob supervisão.

- Mantenha o aparelho e o seu cabo longe do alcance de crianças de idade inferior a 8 anos.
- Supervisione as crianças para não brincarem com o aparelho. É necessário dar supervisão estrita se o aparelho estiver a ser usado perto ou por crianças.
- Este aparelho foi desenhado apenas para uso doméstico e não para uso em cafés, restaurantes, quintas, hotéis, motéis e escritórios.
- Coloque o aparelho numa superfície seca, estável e resistente ao calor. Coloque o aparelho de modo a evitar o derramamento de líquidos quentes. Tenha especial cuidado com a pega.
- Não imerja o cabo, a ficha ou qualquer outra parte elétrica do aparelho na água ou qualquer outro líquido nem exponha as conexões elétricas à água. Certifique-se de ter as mãos completamente secas antes de tocar a tomada ou ligar o aparelho.
- Certifique-se de que a tensão de rede corresponde à tensão especificada na marcação do aparelho e que a ficha está ligada à terra.
- O aparelho está muito quente durante e imediatamente depois de funcionar. Utilize luvas ou qualquer outro acessório de proteção conveniente para evitar queimaduras ou lesões.
- Utilize uma base resistente ao calor quando usar o aparelho sobre superfícies sensíveis.
- Não torça, dobre, estique ou danifique o cabo de alimentação. Proteja-o de bordas afiadas e fontes de calor. Não permita que o cabo toque em superfícies quentes. Não deixe o cabo sobressair sobre a borda da superfície de trabalho ou da bancada.

- Não utilize o aparelho no exterior, perto de placas elétricas ou de gás, de chamas ou dentro de fornos.
- Não utilize o aparelho se tiver caído ao chão ou não funciona corretamente.
- Tenha extremo cuidado quando mover ou transportar o aparelho.
- Desligue o aparelho e desconecte da corrente elétrica em caso de que não usar durante um período prolongado de tempo e antes de limpar. Puxe da ficha para o desconectar, não puxe pelo cabo.

VEILIGHEIDSINSTRUCTIES

Lees de volgende instructies aandachtig voordat u het product gebruikt. Bewaar deze handleiding voor toekomstig(e) gebruik of gebruikers.

-  Dit symbool betekent: voorzichtig, heet oppervlak. Toegankelijke oppervlakken van het product kunnen tijdens het gebruik hoge temperaturen bereiken. Let op dat u zich niet verbrandt.
- Het apparaat is niet geschikt om te gebruiken met een externe timer of afzonderlijke afstandsbediening.
- Controleer de kabel regelmatig op zichtbare schade. Als de kabel beschadigd is moet deze gerepareerd worden door de technische dienst van Cecotec om elk gevaar te vermijden.
- Dit apparaat kan worden gebruikt door kinderen vanaf 8 jaar en personen met beperkte lichamelijke, zintuiglijke of geestelijke vermogens of met gebrek aan ervaring en kennis, indien zij onder toezicht staan of instructie hebben gekregen over het veilige gebruik van het apparaat en de gevaren ervan begrijpen. Kinderen mogen niet met het apparaat


spelen. Reiniging en gebruikersonderhoud mogen niet worden uitgevoerd door kinderen, tenzij zij ouder zijn dan 8 jaar en onder toezicht staan.

- Houd het apparaat en de voedingskabel buiten het bereik van kinderen jonger dan 8 jaar.
- Houd toezicht op kinderen om ervoor te zorgen dat ze niet met het product spelen. Strikt toezicht is noodzakelijk als het product gebruikt wordt door of in de buurt van kinderen.
- Dit apparaat is uitsluitend bestemd voor huishoudelijk gebruik en is niet bestemd voor gebruik in bars, restaurants, boerderijen, hotels, motels en kantoren.
- Plaats het product op een droog, stabiel en hittebestendig oppervlak. Plaats het apparaat zodanig dat morsen van hete vloeistoffen wordt voorkomen, wees vooral voorzichtig met het handvat.
- Dompel de voedingskabel, de stekker of andere onderdelen van het toestel niet onder in water of andere vloeistoffen. Stel de elektrische verbindingen niet bloot aan water. Raak het product en het stopcontact enkel aan met droge handen.
- Zorg ervoor dat de netspanning overeenkomt met de op de productmarkering aangegeven spanning en dat de stekker geaard is.
- Het toestel zal zeer heet zijn tijdens en vlak na het gebruik. Gebruik ovenwanten of andere beschermingsmiddelen om brandwonden of letsels te voorkomen.
- Gebruik een hittebestendige basis bij gebruik van het apparaat op gevoelige oppervlakken.
- De voedingskabel mag niet verwrongen, dubbelgevouwen, uitgerekt of beschadigd worden. Bescherm het tegen scherpe randen en warmtebronnen. Zorg ervoor dat de kabel geen hete oppervlakken aanraakt. Laat de kabel niet over de rand van het werkoppervlak of het aanrecht uitsteken.

- Gebruik het apparaat niet buitenshuis of in de buurt van elektrische kookplaten, gasfornuizen of vlammen. Zet het apparaat niet in de oven.
- Gebruik het apparaat niet als het is gevallen of niet goed werkt.
- Wees uiterst voorzichtig wanneer u het apparaat verplaatst of vervoert.
- Schakel het apparaat uit en trek de stekker uit het stopcontact alvorens het apparaat te monteren, te demonteren, schoon te maken of als het apparaat voor een langere tijd niet gebruikt zal worden en voordat u het schoonmaakt. Trek aan de stekker om hem te verwijderen uit het stopcontact en niet aan de kabel.

INSTRUKCJE BEZPIECZEŃSTWA

Przed użyciem produktu należy uważnie przeczytać poniższe instrukcje. Zachowaj tę instrukcję do wykorzystania w przyszłości lub dla nowych użytkowników.

-  Ten symbol oznacza: ostrożność, gorąca powierzchnia. Dostępne powierzchnie urządzenia mogą podczas pracy osiągać wysokie temperatury. Uważaj, aby się nie poparzyć.
- To urządzenie nie jest przeznaczone do obsługi za pomocą zewnętrznego timera lub oddzielnego systemu zdalnego sterowania.
- Regularnie należy sprawdzać kabel zasilający pod względem widocznych uszkodzeń. Jeśli kabel jest uszkodzony, musi zostać naprawiony przez oficjalny Serwis Pomocy Technicznej Cecotec, aby uniknąć wszelkiego rodzaju niebezpieczeństw.


- To urządzenie może być używane przez dzieci w wieku 8 lat i starsze oraz osoby o ograniczonych zdolnościach fizycznych, sensorycznych lub umysłowych lub bez doświadczenia i wiedzy, jeśli znajdują się pod nadzorem lub są poinstruowane w zakresie bezpiecznego korzystania z urządzenia i rozumieją zagrożenia zaangażowanych. co to oznacza. Dzieci nie mogą bawić się urządzeniem. Czyszczenie i konserwacja użytkownika nie powinny być wykonywane przez dzieci, chyba że mają więcej niż 8 lat i są nadzorowane.
- Przechowuj urządzenie i jego przewód poza zasięgiem dzieci poniżej 8 roku życia.
- Nadzoruj dzieci, aby upewnić się, że nie bawią się produktem. Konieczny jest ścisły nadzór, jeśli urządzenie jest używane przez dzieci lub w ich pobliżu.
- To urządzenie przeznaczone jest wyłącznie do użytku domowego i nie nadaje się do użytku w barach, restauracjach, gospodarstwach rolnych, hotelach, motelach i biurach.
- Umieść produkt na suchej, stabilnej i odpornej na ciepło powierzchni. Ustaw urządzenie w taki sposób, aby uniknąć rozlania gorących płynów, zwróć szczególną uwagę na uchwyt.
- Nie zanurzaj przewodu, wtyczki ani żadnej innej części produktu w wodzie lub innej cieczy ani nie wystawiaj połączeń elektrycznych na działanie wody. Przed dotknięciem wtyczki lub włączeniem produktu upewnij się, że twoje ręce są całkowicie suche.
- Upewnij się, że napięcie sieciowe jest zgodne z napięciem podanym na oznaczeniu produktu i że wtyczka jest uziemiona.
- Urządzenie będzie bardzo gorące podczas pracy i bezpośrednio po jej zakończeniu. Nosić rękawice lub inne

odpovědnie akcesoria ochronne, aby uniknąć oparzeń lub obrażeń.

- Po zakończeniu procesu gotowania odłącz produkt od zasilania, otwórz go i pozwól mu ostygnąć.
- Nie nakręcaj, nie zginaj, nie rozciągaj ani nie uszkadzaj kabla zasilającego. Chroń go przed ostrymi krawędziami i źródłami ciepła. Nie pozwól, aby przewód dotykał gorących powierzchni. Nie pozwól aby kabel zblížyl się do krawędzi powierzchni roboczej lub blatu.
- Nie używaj urządzenia na zewnątrz, w pobliżu elektrycznych lub gazowych płyt grzejnych, płomieni lub wewnątrz piekarníkůw.
- Nie używaj urządzenia, jeśli zostało upuszczone lub nie działa prawidłowo.
- Zachowaj szczególną ostrożność podczas przenoszenia lub transportu urządzenia.
- Wytáhcz urządzenie i odłącz je od gniazdka elektrycznego, jeśli nie będzie używane przez dlúžszy czas oraz przed czyszczeniem. Pociáhniij za wtyczkę, aby ją odłączyć, nie ciągnij za kabel.

BEZPEČNOSTNÍ POKYNY

Před použitím přístroje si pozorně přečtete následující bezpečnostní pokyny. Uschovejte tento návod pro budoucí použití nebo pro nové uživatele.

-  Tento symbol znamená: pozor, horký povrch. Přístupné povrchy zařízení mohou během provozu dosáhnout vysokých teplot. Dávejte pozor, ať se nespálíte.
- Tento spotřebič není určen k provozu pomocí externího

časovače nebo samostatného systému dálkového ovládání.

- Pravidelně kontrolujte přívodový kabel, abyste zjistili viditelná poškození. Pokud je kabel poškozen, musí být opraven u oficiálního technického servisu Cecotec, aby se tak předešlo jakýmkoli nebezpečím.
- Tento spotřebič mohou používat děti ve věku od 8 let a starší a osoby se sníženými fyzickými, smyslovými nebo duševními schopnostmi nebo nedostatkem zkušeností a znalostí, pokud jsou pod dohledem nebo jsou poučeny o používání spotřebiče bezpečným způsobem a rozumí nebezpečí. Co to znamená. Děti si se spotřebičem nesmí hrát. Čištění a uživatelskou údržbu by neměly provádět děti, pokud nejsou starší 8 let a nejsou pod dohledem.
- Spotřebič a jeho kabel uchovávejte mimo dosah dětí mladších 8 let.
- Dohlížejte na děti, abyste se ujistili, že si s přístrojem nehrají. Pokud spotřebič používají děti nebo v jejich blízkosti, je nutný přísný dohled.
- Tento spotřebič je určen pouze pro domácí použití a je vyloučen z použití v barech, restauracích, farmách, hotelech, motelech a kancelářích.
- Umístěte výrobek na suchý, stabilní a tepelně odolný povrch. Umístěte spotřebič tak, aby se zabránilo rozlití horkých tekutin, věnujte zvláštní pozornost rukojeti.
- Nedávejte kabel, zásuvku nebo jinou část přístroje do vody ani jiné tekutiny. Nevystavujte elektrické spoje vodě. Ujistěte se, že máte naprosto suché ruce než se dotknete zásuvky nebo přístroje.
- Ujistěte se, že napětí v síti odpovídá napětí uvedenému na označení produktu a že zástrčka je uzemněná.
- Přístroj je horký během a ihned po použití. Používejte chňapky, rukavice a nebo jiné ochranné prostředky, abyste se vyhnuli zraněním a popálením.

- Při používání zařízení na citlivých površích používejte tepelně odolnou základnu.
- Neotáčejte, neohýbejte, nenatahujte ani jinak nepoškozujte napájecí kabel. Chraňte ho před ostrými hranami a zdroji tepla. Nedovolte, aby se kabel dotýkal horkých povrchů. Nedovolte, aby kabel visel přes okraj pracovní desky.
- Nepoužívejte zařízení venku, v blízkosti elektrických nebo plynových varných desek, otevřeného ohně nebo uvnitř pecí.
- Nepoužívejte zařízení, pokud spadlo nebo nefunguje správně.
- Při přemísťování nebo přepravě zařízení buďte velmi opatrní.
- Vypněte přístroj a odpojte ho od sítě elektrické energie v případě, že přístroj nebudete delší dobu používat a před tím, než ho budete čistit. Pro odpojení zatáhněte za zástrčku, ne za kabel.

1. PIEZAS Y COMPONENTES

Fig. 1.

1. Placa antiadherente
2. Selector de temperatura
3. Luz de encendido (roja)
4. Base
5. Espátula
6. Rodillo esparcidor

NOTA:

Los gráficos de este manual son representaciones esquemáticas y puede que no coincidan exactamente con los del producto.

2. ANTES DE USAR

- Este aparato presenta un embalaje diseñado para protegerlo durante su transporte. Saque el aparato de su caja y retire todo el material de embalaje. Puede guardar la caja original y otros elementos del embalaje en un lugar seguro para prevenir daños en el aparato si necesita transportarlo en el futuro. Si desea deshacerse del embalaje original, asegúrese de reciclar todos los elementos correctamente.
- Asegúrese de que todas las piezas y componentes están incluidos y en buen estado. Si faltara alguno o no estuviera en buen estado, contacte de forma inmediata con el Servicio de Atención Técnica oficial de Cecotec.
- Limpie la placa antiadherente con un paño suave y húmedo.
- Engrase ligeramente la placa antiadherente con un poco de aceite o mantequilla y utilice papel absorbente para esparcirlo.
- Seque o limpie el sobrante.

Advertencia:

Es posible que, al calentar el aparato por primera vez, aparezca un leve olor a quemado y humo. Esto es consecuencia de los residuos de los productos de fabricación y no afecta al funcionamiento del aparato.

3. FUNCIONAMIENTO

1. Coloque el aparato en una superficie estable, plana y resistente al calor.
2. Conecte el producto a una toma de corriente. La luz de encendido se encenderá.
3. Gire el selector de temperatura según la temperatura que desee. La luz de control se encenderá, indicando que el dispositivo ha comenzado a precalentarse.
4. Deje que el dispositivo se precaliente hasta que la luz de control se apague, indicando que la placa ha alcanzado la temperatura óptima de cocción.
5. Una vez que la crepera esté lista, vierta la masa de crepes en la placa antiadherente y utilice el rodillo esparcidor de crepes para repartir la masa y obtener un resultado uniforme.

Aviso:

Observará que la luz de control se enciende y se apaga continuamente durante el proceso. Esto se produce porque la crepera ajusta la temperatura de forma automática para mantener una temperatura de cocción óptima.

6. Permita que se cocine la crepe hasta que la textura de la masa deje de ser líquida y se deslice fácilmente por la placa.
7. Utilice la espátula para levantar y dar la vuelta a la crepe.
8. Cocine ambas partes hasta que estén ligeramente doradas y se puedan sacar de la placa fácilmente.
9. Después de cocinar la primera crepe, ajuste la temperatura al gusto.
10. Coloque las crepes en una rejilla, tápelas con papel de aluminio e introdúzcalas en un horno precalentado hasta servir las.

4. LIMPIEZA Y MANTENIMIENTO

- Espere a que la crepera se enfríe completamente antes de realizar la limpieza de la misma.
- Desconecte de la toma de corriente y apague el dispositivo después de cada uso y antes de limpiarlo.
- La placa está revestida con material antiadherente, por lo tanto, requieren de una limpieza periódica. No utilice utensilios metálicos que puedan dañar el revestimiento antiadherente.
- Nunca sumerja el dispositivo en agua o en otros líquidos.
- No utilice esponjas, polvos o productos de limpieza abrasivos para limpiar el producto.
- No lave el producto en el lavavajillas.
- Asegúrese de que la crepera esté completamente seca y se haya enfriado antes de almacenarla.

5. ESPECIFICACIONES TÉCNICAS

Producto: Fun Creepy

Referencia: 08034

Potencia: 1200 W

Voltaje: 220-240 V~

Frecuencia: 50 - 60 Hz

Las especificaciones técnicas pueden cambiar sin notificación previa para mejorar la calidad del producto.

Fabricado en China | Diseñado en España

6. RECICLAJE DE APARATOS ELÉCTRICOS Y ELECTRÓNICOS



Este símbolo indica que, de acuerdo con las normativas aplicables, el producto y/o la batería deberán desecharse de manera independiente de los residuos domésticos. Cuando este producto alcance el final de su vida útil, deberás extraer las pilas/baterías/acumuladores y llevarlo a un punto de recogida designado por las autoridades locales.

Para obtener información detallada acerca de la forma más adecuada de desechar sus aparatos eléctricos y electrónicos y/o las correspondientes baterías, el consumidor deberá contactar con las autoridades locales.

El cumplimiento de las pautas anteriores ayudará a proteger el medio ambiente.

7. GARANTÍA Y SAT

Cecotec responderá ante el usuario o consumidor final de cualquier falta de conformidad que exista en el momento de la entrega del producto en los términos, condiciones y plazos que establece la normativa aplicable.

Se recomienda que las reparaciones se efectúen por personal especializado.

Si detecta una incidencia con el producto o tiene alguna consulta, póngase en contacto con el Servicio de Asistencia Técnica oficial de Cecotec a través del número de teléfono +34 96 321 07 28.

8. COPYRIGHT

Los derechos de propiedad intelectual sobre los textos de este manual pertenecen a CECOTEC INNOVACIONES, S.L. Quedan reservados todos los derechos. El contenido de esta publicación no podrá, ni en parte ni en su totalidad, reproducirse, almacenarse en un sistema de recuperación, transmitirse o distribuirse por ningún medio (electrónico, mecánico, fotocopia, grabación o similar) sin la previa autorización de CECOTEC INNOVACIONES, S.L.

1. PARTS AND COMPONENTS

Fig. 1.

1. Non-stick plate
2. Temperature knob
3. Power light (red)
4. Base
5. Spatula
6. Batter spreader

NOTE:

The graphics in this manual are schematic representations and may not exactly match the appliance.

2. BEFORE USE

- This appliance is packaged in a way as to protect it during transport. Take the appliance out of its box and remove all packaging materials. You can keep the original box and other packaging elements in a safe place. This will help you prevent damage to the appliance when transporting it in the future. In case the original packaging is disposed of, make sure all packaging materials are recycled accordingly.
- Make sure all parts and components are included and in good conditions. If there is any piece missing or in bad conditions, contact the official Cecotec Technical Support Service immediately.
- Clean the non-stick plate with a soft, dampened cloth.
- Slightly grease the non-stick plate with some oil or butter using an absorbent kitchen towel.
- Wipe off any excess oil.

Warning:

A slight odour and smoke might appear when using the appliance for the first time. This is due to manufacturing material residues and does not affect the operation of the appliance.

3. OPERATION

1. Place the appliance on an even, heat-resistant surface.
2. Plug the appliance to a power supply. The power light indicator will turn on.
3. Turn the temperature knob to the desired cooking temperature. The ready light will come on, indicating that the appliance has started preheating.
4. Allow the appliance to preheat until the ready light turns off, indicating that the plate has reached the optimal cooking temperature.
5. Once the crepe maker is ready, pour the crepe batter onto the non-stick plate and use the batter spreader to evenly spread the batter.

Note:

The green ready light continuously turns on and off during the cooking process. This is due to the crepe maker making automatic adjustments to maintain an optimal cooking temperature.

6. Allow the crepe to cook until the texture of the batter is no longer runny and it slides easily across the plate.
7. Use the spatula to lift and flip the crepe over.
8. Cook both sides until they are lightly browned and can easily be removed from the plate.
9. After the first crepe is done, adjust temperature.
10. Place the crepes on a wire rack, cover them with aluminium foil, and place them in a preheated oven until serving.

4. CLEANING AND MAINTENANCE

- Wait for the crepe maker to cool down completely before cleaning it.
- Always turn off and unplug the appliance after every use and before cleaning it.
- The plate is coated with a non-stick material; therefore, it requires periodic cleaning. Do not use metal utensils that could damage the non-stick coating of the plate.
- Do not immerse the appliance in water or other liquids.
- Do not use abrasive cleaners or scouring pads to clean the appliance.
- Do not wash the appliance in the dishwasher.
- Make sure that the crepe maker is completely dry and has cooled down before storing it.

5. TECHNICAL SPECIFICATIONS

Product: Fun Creepy

Product reference: 08034

Power: 1200 W

Voltage: 220-240 V-
Frequency: 50 - 60 Hz

Technical specifications may change without prior notification to improve product quality.
Made in China | Designed in Spain

6. DISPOSAL OF OLD ELECTRICAL AND ELECTRONIC APPLIANCES



This symbol indicates that, according to the applicable regulations, the product and/or battery must be disposed of separately from household waste. When this product reaches the end of its shelf life, you should dispose of the cells/batteries/accumulators and take them to a collection point designated by the local authorities.

Consumers must contact their local authorities or retailer for information concerning the correct disposal of old machines and/or their batteries.

Compliance with the above guidelines will help protecting the environment.

7. TECHNICAL SUPPORT AND WARRANTY

Cecotec shall be liable to the end user or consumer for any lack of conformity that exists at the time of delivery of the product under the terms, conditions, and deadlines established by the applicable regulations.

It is recommended that repairs be carried out by qualified personnel.

If at any moment you detect any problem with your product or have any doubt, do not hesitate to contact the official Cecotec Technical Support Service at +34 963 210 728.

8. COPYRIGHT

The intellectual property rights over the texts in this manual belong to CECOTEC INNOVACIONES, S.L. All rights reserved. The contents of this publication may not, in whole or in part, be reproduced, stored in a retrieval system, transmitted, or distributed by any means (electronic, mechanical, photocopying, recording or similar) without the prior authorization of CECOTEC INNOVACIONES, S.L.

1. PIÈCES ET COMPOSANTS

Img. 1.

1. Plaque anti-adhérente
2. Sélecteur de température
3. Témoin de connexion (rouge)
4. Base
5. Spatule
6. Répartiteur de pâte à crêpes

NOTE :

Les graphiques de ce manuel sont des représentations schématiques et peuvent ne pas correspondre exactement à ceux du produit.

2. AVANT UTILISATION

- Cet appareil possède un emballage conçu pour le protéger pendant son transport. Sortez l'appareil de sa boîte et retirez tout le matériel qui compose l'emballage. Rangez la boîte d'origine et le reste des éléments provenant de l'emballage dans un endroit sûr pour éviter d'endommager l'appareil si vous devez le transporter à l'avenir. Si vous devez vous défaire de l'emballage d'origine, assurez-vous de recycler tous les éléments correctement.
- Assurez-vous que toutes les pièces et les composants sont inclus et en bon état. S'il manque une pièce, une partie, un accessoire ou que l'appareil ou ses accessoires ne sont pas en bon état, veuillez contacter le Service Après-Vente officiel de Cecotec.
- Nettoyez le plaque anti-adhérente avec un chiffon doux et humide.
- Engraissez la plaque anti-adhérente avec un peu d'huile ou de beurre, et utilisez du papier essuie-tout pour l'étaler.
- Séchez ou nettoyez les restes.

Avertissement

Il est possible que, lorsque le produit chauffe pour la première fois, de la fumée et une légère odeur de brûlée apparaissent. Cela est dû aux résidus des produits servant à la fabrication de l'appareil et n'affecte en rien le fonctionnement de l'appareil.

3. FONCTIONNEMENT

1. Placez l'appareil sur une surface sèche, stable, plate et résistante à la chaleur.
2. Branchez l'appareil sur une prise de courant. Le témoin de connexion s'allumera.
3. Tournez le sélecteur de température jusqu'à la température souhaitée. Le témoin de contrôle s'allumera, indiquant que l'appareil a commencé à préchauffer.
4. Laissez l'appareil préchauffer pendant quelques minutes jusqu'à ce que le témoin de contrôle s'allume, indiquant que la plaque a atteint la température de cuisson optimale.
5. Une fois la crêpière est prête à l'emploi, versez la pâte à crêpe sur la plaque antiadhésive et utilisez le répartiteur de pâte pour étaler la pâte et obtenir ainsi un résultat uniforme.

Avertissement

Le témoin lumineux de contrôle s'allume et s'éteint en continu pendant le processus de cuisson. Cela se produit parce que la crêpière règle la température automatiquement afin de maintenir une température de cuisson optimale.

6. Laissez cuire la crêpe jusqu'à ce que la texture de la pâte ne soit plus liquide et puisse facilement couler sur la plaque.
7. Utilisez une spatule pour soulever et retourner la crêpe.
8. Faites cuire les deux parties jusqu'à ce qu'elles soient légèrement dorées et qu'elles puissent être facilement retirées de la plaque.
9. Après avoir préparé la première crêpe, réglez la température selon vos goûts.
10. Placez les crêpes sur une grille, recouvrez-les avec du papier en aluminium et introduisez-les dans un four préchauffé jusqu'à les servir.

4. NETTOYAGE ET ENTRETIEN

- Attendez que la crêpière refroidisse complètement avant de la nettoyer.
- Éteignez et débranchez l'appareil de la prise de courant après chaque utilisation et avant de le nettoyer.
- La plaque possède un revêtement anti-adhérent, cependant, elle doit être nettoyée périodiquement. N'utilisez pas d'ustensiles métalliques qui pourraient endommager le revêtement antiadhésif.
- Ne submergez jamais l'appareil dans l'eau ni dans aucun autre liquide.
- N'utilisez pas d'éponges, de produits en poudre ni de produits nettoyants abrasifs pour nettoyer l'appareil.
- L'appareil ne convient pas pour un nettoyage au lave-vaisselle.
- Assurez-vous que la crêpière est complètement sèche et qu'elle a refroidi avant de la stocker.

5. SPÉCIFICATIONS TECHNIQUES

Produit : Fun Creepy

Référence : 08034

Puissance : 1200 W

Voltage : 220-240 V~

Fréquence : 50 - 60 Hz

Les spécifications techniques peuvent être modifiées sans notification préalable afin d'améliorer la qualité du produit.

Produit fabriqué en Chine | Conçu en Espagne

6. RECYCLAGE DES ÉQUIPEMENTS ÉLECTRIQUES ET ÉLECTRONIQUES



Ce symbole indique que, conformément à la réglementation en vigueur, le produit et/ou la batterie doivent être éliminés séparément des déchets municipaux. Lorsque ce produit atteint la fin de sa vie utile, vous devez retirer les piles ou batteries et les apporter à un point de collecte désigné par les autorités locales.

Pour obtenir des informations détaillées sur la manière la plus adéquate de vous débarrasser de vos appareils électriques et électroniques et/ou des

batteries correspondantes, vous devez contacter les autorités locales.

Le respect des directives susmentionnées contribuera à la protection de l'environnement.

7. GARANTIE ET SAV

Cecotec est responsable envers l'utilisateur final ou le consommateur de tout défaut de conformité existant au moment de la livraison du produit dans les termes, conditions et délais établis par la réglementation applicable.

Il est recommandé que les réparations soient effectuées par du personnel qualifié.

Si vous détectez un incident ou un problème avec le produit, vous devez contacter le Service Après-Vente Officiel de Cecotec au +34 9 63 21 07 28.

8. COPYRIGHT

Les droits de propriété intellectuelle des textes de ce manuel appartiennent à CECOTEC INNOVACIONES, S.L. Tous droits réservés. Le contenu de cette publication ne peut être, en totalité ou en partie, reproduit, stocké dans un système de récupération de données, transmis ou distribué par quelque moyen que ce soit (électronique, mécanique, photocopie, enregistrement ou similaire) sans l'autorisation préalable de CECOTEC INNOVACIONES, S.L.

1. TEILE UND KOMPONENTEN

Abb. 1.

1. Antihafbeschichtete Platte
2. Temperaturregler
3. Leistungs-Licht (Rot)
4. Basis
5. Teigschaber
6. Teigverteiler

HINWEIS:

Die Grafiken in dieser Bedienungsanleitung sind schematische Darstellungen und entsprechen möglicherweise nicht genau dem Gerät.

2. VOR DEM GEBRAUCH

- Dieses Gerät ist so verpackt, dass es während des Transports geschützt bleibt. Nehmen Sie das Gerät aus dem Karton und entfernen Sie das gesamte Verpackungsmaterial. Bewahren Sie die Verpackung an einem sicheren Ort auf, damit das Gerät nicht beschädigt wird, wenn Sie ihn später transportieren müssen. Wenn Sie die Originalverpackung entsorgen möchten, stellen Sie sicher, dass alle Artikel wiederverwerten.
- Prüfen Sie, ob die Lieferung vollständig und in gutem Zustand ist. Wenn die Lieferung fehlt oder nicht in gutem Zustand sind, kontaktieren Sie den technischen Kundendienst von Cecotec.
- Reinigen Sie die Antihafplatte mit einem weiches und feuchtes Tuch
- Fetten Sie die Antihafplatte leicht mit etwas Öl oder Butter ein und streichen Sie sie mit saugfähigem Papier ein.
- Trocknen oder säubern Sie den Überschuss.

Achtung:

Es ist möglich, dass beim Aufwärmen des Gerätes zum ersten Mal ein Brandgeruch und Rauch erscheinen. Dies ist eine Konsequenz der Produktionsreste und beeinflusst nicht den Betrieb des Gerätes.

3. BEDIENUNG

1. Stellen Sie den Grill auf einer trocknen, stabilen, flachen und hitzebeständigen Fläche.
2. Schließen Sie das Gerät an eine Steckdose an. Das Leistungslicht wird aufleuchten.
3. Drehen Sie den Temperaturwähler auf die gewünschte Temperatur. Die Kontrollanzeige leuchtet auf und zeigt damit an, dass das Gerät mit dem Vorheizen begonnen hat.
4. Lassen Sie das Gerät vorheizen, bis die Kontrollanzeige erlischt und anzeigt, dass die Platte die optimale Kochtemperatur erreicht hat.
5. Wenn der Crêpesmaker bereit ist, gießen Sie den Teig auf die Antihafplatte und verwenden Sie die Crepesteigverteilerwalze, um den Teig gleichmäßig zu verteilen.

Hinweis:

Sie werden feststellen, dass sich die Grüne Kontrollleuchte während des Vorgangs kontinuierlich ein- und ausschaltet. Das liegt daran, dass der Crêpesmaker die Temperatur automatisch anpasst, um eine optimale Kochtemperatur aufrechtzuerhalten.

6. Lassen Sie den Crêpe so lange kochen, bis die Textur des Teigs nicht mehr flüssig ist und leicht über den Teller gleitet.
7. Verwenden Sie den Spatel, um den Krepp anzuheben und umzudrehen.
8. Beide Seiten kochen, bis sie leicht gebräunt sind und leicht von der Platte entfernt werden können.
9. Nach dem Sie das ersten Crêpes machen, Stellen Sie die Temperatur nach Geschmack ein.
10. Die Crêpes auf ein Gitter legen, mit Alufolie abdecken und in einen vorgeheizten Ofen stellen bis zum Servieren.

4. REINIGUNG UND WARTUNG

- Warten Sie, bis der Crêpe-Maker vollständig abgekühlt ist, bevor Sie den Crêpe-Maker reinigen.
- Trennen Sie das Gerät und schalten Sie es nach jedem Gebrauch aus der Steckdose aus und bevor Sie es reinigen.
- Die Platte ist mit Antihafmaterial beschichtet und müssen daher regelmäßig gereinigt werden. Verwenden Sie keine Metallutensilien, die die Antihafbeschichtung beschädigen könnten.
- Tauchen Sie niemals das Gerät ins Wasser oder andere Flüssigkeiten ein.
- Verwenden Sie keine Schwämme, Pulver bzw. Schleifmittel, um das Gerät zu reinigen.
- Reinigen Sie das Gerät nicht mit der Spülmaschine.
- Stellen Sie sicher, dass der Crêpesmaker vollständig trocken und abgekühlt ist, bevor Sie es lagern.

5. TECHNISCHE SPEZIFIKATIONEN

Produkt: Fun Creepy

Referenz: 08034

Leistung: 1200 W

Spannung: 220-240 V~

Frequenz: 50 - 60 Hz

Technische Spezifikationen können ohne vorherige Ankündigung geändert werden, um die Produktqualität zu verbessern.

Hergestellt in China | Entworfen in Spanien

6. RECYCLING VON ELEKTRO- UND ELEKTRONIKGERÄTEN



Dieses Symbol weist darauf hin, dass das Produkt und/oder die Batterie gemäß den geltenden Vorschriften getrennt vom Haushaltsabfall entsorgt werden muss. Wenn dieses Produkt das Ende seiner Nutzungsdauer erreicht hat, sollten Sie die Batterien/Akkus entfernen und es zu einer von den örtlichen Behörden bestimmten Sammelstelle bringen.

Die Verbraucher müssen sich mit Ihren örtlichen Behörden oder Einzelhändlern in Verbindung setzen, um Informationen über die ordnungsgemäße Entsorgung ihrer Altgeräte und/ oder ihre Akkus zu erhalten.

Die Einhaltung der oben genannten Leitlinien trägt zum Schutz der Umwelt bei.

7. GARANTIE UND KUNDENDIENST

Cecotec haftet gegenüber dem Endnutzer oder Verbraucher für jegliche Konformitätsmängel, die zum Zeitpunkt der Lieferung des Produkts bestehen, gemäß den in den geltenden Vorschriften festgelegten Bedingungen und Fristen.

Es wird empfohlen, dass Reparaturen von qualifiziertem Personal durchgeführt werden.

Sollte unerwartet eine Störung auftreten oder haben Sie Fragen über Ihrem Produkt, können Sie sich mit dem Kundendienst in Verbindung setzen über die Telefonnummer: +34 963210728

8. COPYRIGHT

Die geistigen Eigentumsrechte an den Texten in dieser Bedienungsanleitung liegen bei CECOTEC INNOVACIONES, S.L. Alle Rechte vorbehalten. Der Inhalt dieser Veröffentlichung darf weder ganz noch teilweise ohne vorherige Genehmigung von CECOTEC INNOVACIONES, S.L. vervielfältigt, in einem Datenabfragesystem gespeichert, übertragen oder auf irgendeine Weise (elektronisch, mechanisch, durch Fotokopie, Aufzeichnung oder Ähnliches) verbreitet werden.

1. PARTI E COMPONENTI

Fig. 1.

1. Piastra antiaderente
2. Manopola di temperatura
3. Spia di accensione (rossa)
4. Base
5. Spatola
6. Spargitore

NOTA:

Le immagini di questo manuale sono rappresentazioni schematiche e potrebbero non corrispondere esattamente all'apparecchio.

2. PRIMA DELL'USO

- Questo apparecchio ha un imballaggio progettato per proteggerlo durante il trasporto. Estrarre l'apparecchio dalla scatola e rimuovere tutto il materiale presente nell'imballaggio. Conservare la scatola originale e gli altri elementi in un luogo sicuro per prevenire danni all'apparecchio in caso di necessità di trasportarlo in futuro. Se si desidera smaltire l'imballaggio originale, assicurarsi di riciclare tutti gli elementi in modo appropriato.
- Verificare che tutte le parti e componenti siano inclusi e in buono stato. Se uno di essi mancasse o non fosse in buone condizioni, contattare immediatamente il Servizio di Assistenza Tecnica ufficiale di Cecotec.
- Pulire la piastra antiaderente con un panno morbido e umido.
- Usare carta assorbente per spargere olio o burro sulla piastra antiaderente.
- Asciugare o pulire l'olio in eccesso.

Avvertenza:

È possibile che, riscaldando l'apparecchio per la prima volta, si noti un leggero odore di bruciato e fumo. Questo è il risultato di residui di fabbricazione e non influisce sul funzionamento dell'apparecchio.

3. FUNZIONAMENTO

1. Collocare l'apparecchio su di una superficie stabile, piana e resistente al calore.
2. Collegare l'apparecchio alla presa di corrente. La spia di accensione si accenderà.
3. Girare la manopola di temperatura fino alla temperatura desiderata. La spia di controllo si accenderà, indicando che l'apparecchio ha cominciato a preriscaldarsi.
4. Lasciare preriscaldare l'apparecchio finché la spia di controllo non si spegne, indicando che la piastra ha raggiunto la temperatura ottimale di cottura.
5. Una volta pronta la crepiera, versare l'impasto sulla piastra antiaderente e distribuire l'impasto con lo spargitore per un risultato uniforme.

Avviso:

è possibile osservare che la spia di controllo si accende e si spegne continuamente durante il processo. Questo accade perché la crepiera regola la temperatura automaticamente per mantenere una temperatura di cottura ottimale.

6. Lasciare cucinare la crêpe fino a quando la consistenza dell'impasto non è più liquida e scivola facilmente sul piatto.
7. Utilizzare la spatola per sollevare e capovolgere la crêpe.
8. Cuocere entrambi i lati fino a quando non sono leggermente dorati e possono essere facilmente rimossi dalla piastra.
9. Dopo aver cucinato la prima crêpe, configurare la temperatura a piacere.
10. Disporre le crêpe su una griglia, coprirle con carta alluminio e metterle in forno preriscaldato fino a servire.

4. PULIZIA E MANUTENZIONE

- Attendere che la crepiera si raffreddi completamente prima di pulirla.
- Scollegare l'apparecchio dalla presa di corrente e spegnerlo dopo ogni uso e prima di pulirlo.
- La piastra è rivestita con materiale antiaderente e richiede una pulizia superficiale. Non utilizzare utensili metallici che possano danneggiare il rivestimento antiaderente.
- Non sommergere l'apparecchio in acqua o altri liquidi.
- Non utilizzare spugne, polveri o detersivi abrasivi per pulire l'apparecchio.
- Non mettere l'apparecchio in lavastoviglie.
- Verificare che la crepiera sia completamente asciutta e che si sia raffreddata prima di riporla.

5. SPECIFICHE TECNICHE

Prodotto: Fun Creepy

Prodotto: 08034

Potenza: 1200 W

Tensione: 220-240 V~

Frequenza: 50 - 60 Hz

Le specifiche tecniche possono cambiare senza previa notifica per migliorare la qualità del prodotto.

Fabbricato in China | Progettato in Spagna

6. RICICLAGGIO DI APPARECCHIATURE ELETTRICHE ED ELETTRONICHE



Questo simbolo indica che, in conformità con le normative vigenti, il prodotto e/o la batteria devono essere smaltiti separatamente dai rifiuti domestici. Quando questo prodotto raggiunge la fine della sua vita utile, è necessario rimuovere le pile/batterie/accumulatori e portarlo in un punto di raccolta designato dalle autorità locali.

Per ottenere informazioni dettagliate sulla forma più adeguata per gettare gli elettrodomestici e/o le corrispondenti batterie, il consumatore dovrà contattare le autorità locali. Il rispetto delle linee guida di cui sopra aiuterà a proteggere l'ambiente.

7. GARANZIA E SUPPORTO TECNICO

Cecotec sarà responsabile nei confronti dell'utente finale o del consumatore per qualsiasi difetto di conformità esistente al momento della consegna del prodotto nei termini, condizioni e scadenze stabilite dalla normativa vigente.

Si raccomanda che le riparazioni siano effettuate da personale specializzato.

Se si riscontra un problema con l'apparecchio o in caso di dubbi, si prega di contattare il Servizio di Assistenza Tecnica ufficiale di Cecotec al numero +34 96 321 07 28.

8. COPYRIGHT

I diritti di proprietà intellettuale dei testi di questo manuale appartengono a CECOTEC INNOVACIONES, S.L. Tutti i diritti riservati. Il contenuto di questa pubblicazione non può essere, in tutto o in parte, riapparecchio, archiviato in un sistema di recupero, trasmesso o distribuito con qualsiasi mezzo (elettronico, meccanico, fotocopia, registrazione o simile) senza la previa autorizzazione di CECOTEC INNOVACIONES, S.L.

1. PEÇAS E COMPONENTES

Fig. 1.

1. Placa antiaderente
2. Seletor de temperatura
3. Luz de funcionamento (vermelha)
4. Base
5. Espátula
6. Cilindro para espalhar a massa

NOTA:

Os gráficos deste manual são representações esquemáticas e podem não corresponder exatamente ao aparelho.

2. ANTES DE USAR

- Este aparelho é acondicionado em embalagens concebidas para o proteger durante o transporte. Retire o aparelho da sua caixa e remova todo o material de embalagem. Pode manter a caixa original e outras embalagens num local seguro para evitar danos no aparelho, caso necessite de o transportar no futuro. Se desejar descartar a embalagem original, certifique-se de reciclar todos os elementos corretamente.
- Certifique-se de que todas as peças e componentes estejam incluídos e em bom estado. Se algum deles faltar ou não estiver em boas condições, contactar imediatamente o Serviço de Assistência Técnica da Cecotec.
- Limpe a placa antiaderente com um pano suave e húmido.
- Unte ligeiramente a placa antiaderente com um pouco de óleo ou manteiga e utilize papel absorvente para o espalhar.
- Seque o limpe a parte restante.

Aviso:

É possível que, ao aquecer o aparelho pela primeira vez, apareça um leve cheiro a queimado e fumo. Isto é consequência dos resíduos dos produtos de fabricação e não afeta o funcionamento do aparelho.

3. FUNCIONAMENTO

1. Coloque o aparelho numa superfície estável, plana e resistente ao calor.
2. Conecte o aparelho à corrente elétrica. A luz de ligar acenderá.
3. Rode o seletor de temperatura para a posição desejada. A luz indicadora acenderá, indicando que o aparelho começou a pré-aquecer.
4. Deixe que o aparelho pré-aqueça durante alguns minutos até que a luz indicadora se apague, indicando que a placa atingiu a temperatura de cozedura ótima.
5. Quando a máquina de crepes estiver pronta, verta a massa sobre a placa antiaderente e utilize o espalhador de massa uniformemente e obtenha um resultado uniforme.

Aviso:

Notará que a luz indicadora acende e apaga continuamente durante o processo. Isto acontece porque a máquina de crepes ajusta automaticamente a temperatura para manter uma temperatura de cozedura ótima.

6. Deixe o crepe cozinhar até a textura da massa deixar de ser líquida e deslizar facilmente sobre o prato.
7. Utilize uma espátula para levantar e virar o crepe.
8. Cozinhe ambas as partes até ficarem ligeiramente douradas e poderem ser facilmente removidas da placa.
9. Depois de cozinhar o primeiro crepe, ajuste a temperatura ao seu gosto.
10. Coloque os crepes numa grelha, cobra com folha de alumínio e coloque-as num forno pré-aquecido até servir.

4. LIMPEZA E MANUTENÇÃO

- Deixe à máquina de crepes arrefecer completamente antes de realizar a limpeza da mesma.
- Desconecte o aparelho da corrente elétrica e desligue depois de cada uso e antes de limpar.
- As placas são revestidas com material antiaderente, pelo que requerem uma limpeza periódica. Não utilize utensílios metálicos que possam danificar o revestimento antiaderente.
- Nunca submerja o aparelho em água nem em outros líquidos.
- Não utilize esponjas, pós ou produtos de limpeza abrasivos para limpar o produto.
- Não lave o aparelho na máquina da louça.
- Certifique-se de que a máquina de crepes está completamente seca e arrefeceu antes de a armazenar.

5. ESPECIFICAÇÕES TÉCNICAS

Produto: Fun Creepy

Referência: 08034

Potência: 1200 W

Tensão: 220-240 V~

Frequência: 50 - 60 Hz

As especificações técnicas podem ser alteradas sem notificação prévia para melhorar a qualidade do produto.

Fabricado na China | Desenhado na Espanha

6. RECICLAGEM DE PRODUTOS ELÉTRICOS E ELETRÔNICOS



Este símbolo indica que, de acordo com os regulamentos aplicáveis, o produto e/ou bateria deve ser eliminado separadamente do lixo doméstico. Quando este produto atingir o fim da sua vida útil, deverá remover as pilhas/baterias/acumuladores e levá-lo para um ponto de recolha designado pelas autoridades locais.

Para obter informação detalhada acerca da forma mais adequada de eliminar os seus equipamentos elétricos e eletrônicos e/ou as correspondentes

baterias, o consumidor deverá contactar com as autoridades locais.

A conformidade com as diretrizes acima referidas ajudará a proteger o ambiente.

7. GARANTIA E SAT

A Cecotec será responsável perante o utilizador final ou consumidor por qualquer falta de conformidade que exista no momento da entrega do produto nos termos, condições e prazos estabelecidos pelos regulamentos aplicáveis.

Recomenda-se que as reparações sejam efetuadas por pessoal qualificado.

Se deteta uma ocorrência com o produto ou tem alguma consulta, entre em contacto com o Serviço de Assistência Técnica da Cecotec através do número de telefone +34 96 321 07 28.

8. COPYRIGHT

Os direitos de propriedade intelectual dos textos deste manual pertencem à CECOTEC INNOVACIONES, S.L. Todos os direitos reservados. O conteúdo desta publicação não pode, no todo ou em parte, ser reproduzido, armazenado num sistema de recuperação, transmitido ou distribuído por qualquer meio (eletrónico, mecânico, fotocópia, gravação ou similar) sem a autorização prévia da CECOTEC INNOVACIONES, S.L.

1. ONDERDELEN EN COMPONENTEN

Fig. 1.

1. Plaat met antiaanbaklaag
2. Temperatuurregeling
3. Aan-/uitlampje (rood)
4. Basis
5. Spatel
6. Deegrol

OPMERKING:

De afbeeldingen in deze handleiding zijn schematische voorstellingen en komen mogelijk niet exact overeen met het product.

2. VÓÓR U HET APPARAAT GEBRUIKT

- Dit apparaat heeft een verpakking die ontworpen is om het tijdens het transport te beschermen. Haal het apparaat uit de doos en verwijder al het verpakkingsmateriaal. U kunt de originele doos en andere verpakking op een veilige plaats bewaren om beschadiging van het apparaat te voorkomen als u het in de toekomst moet vervoeren. Als u de verpakking toch weggooit, zorg er dan voor een correcte recyclage.
- Controleer of alle onderdelen en componenten aanwezig en in goede staat zijn. Als een van deze ontbreekt of niet in goede staat is, neem dan onmiddellijk contact op met de Technische Dienst van Cecotec.
- Reinig de plaat met een zachte, vochtige doek.
- Vet de plaat licht in met een beetje olie of boter en gebruik keukenpapier om het uit te spreiden.
- Veeg het overtollige vet af.

Waarschuwing:

Het is mogelijk dat er een verbrande of rokerige geur uit het apparaat komt als u het voor de eerste keer inschakelt. Dit is het gevolg van stoffen die overblijven van het productieproces. Deze stoffen hebben geen effect op de werking van het toestel.

3. WERKING

1. Plaats het toestel op een vlak, stabiel, droog en hittebestendig oppervlak.
2. Steek de stekker van het apparaat in het stopcontact. Het aan/uitlampje gaat branden.
3. Draai aan de temperatuurknop om de gewenste temperatuur te kiezen. Het controlelampje gaat branden om aan te geven dat het apparaat is begonnen met voorverwarmen.
4. Laat het apparaat voorverwarmen totdat het controlelampje uitgaat, wat aangeeft dat de kookplaat de optimale kooktemperatuur heeft bereikt.
5. Zodra de crêpemaker klaar is, giet u het crêpebeslag op de plaat met antiaanbaklaag en gebruikt u een crêprespreider om het beslag te verdelen voor een gelijkmatiger resultaat.

Opmerking:

U zult merken dat het controlelampje tijdens het proces voortdurend aan en uit gaat. Dit komt omdat de crêpemaker de temperatuur automatisch aanpast om de optimale kooktemperatuur te behouden.

6. Laat de crêpe koken tot het beslag niet meer vloeibaar is en gemakkelijk over de plaat glijdt.
7. Gebruik een spatel om de crêpe op te tillen en om te draaien.
8. Bak beide kanten tot ze lichtbruin zijn en gemakkelijk van de plaat kunnen worden gehaald.
9. Pas na het bakken van de eerste crêpe de temperatuur naar smaak aan.
10. Leg de crêpes op een rooster, dek ze af met folie en plaats in een voorverwarmde oven tot het serveren.

4. SCHOONMAAK EN ONDERHOUD

- Wacht tot de crêpemaker volledig is afgekoeld voordat u hem schoonmaakt.
- Trek de stekker uit het stopcontact en schakel het apparaat uit na elk gebruik en voor het schoonmaken.
- De platen zijn bekleed met antiaanbakmateriaal en moeten daarom regelmatig worden gereinigd. Gebruik geen metalen keukengerei dat de antiaanbaklaag kan beschadigen.
- Dompel het apparaat nooit onder in water of andere vloeistoffen.
- Gebruik geen schurende sponzen, poeders of schoonmaakproducten om het product te reinigen.
- Het toestel is niet geschikt voor de vaatwasser.
- Zorg ervoor dat de crêpemaker volledig droog is en is afgekoeld voordat u hem opbergt.

5. TECHNISCHE SPECIFICATIES

Product: Fun Creepy

Referentie: 08034

Vermogen: 1200 W

Voltage: 220-240 V~

Frequentie: 50 - 60 Hz

Technische specificaties kunnen zonder voorafgaande kennisgeving worden gewijzigd om de productkwaliteit te verbeteren.

Gemaakt in China / Ontworpen in Spanje.

6. RECYCLING VAN ELEKTRISCHE EN ELEKTRONISCHE APPARATUUR



Dit symbool geeft aan dat, volgens de geldende voorschriften, het product en/of de batterij gescheiden van het huisvuil moeten worden afgevoerd. Wanneer dit product het einde van zijn levensduur bereikt, dient u de batterijen/accu's te verwijderen en het naar een door de plaatselijke autoriteiten aangewezen inzamelpunt te brengen.

Voor gedetailleerde informatie over de aangewezen manier om elektrische apparaten en/of hun batterijen moet de consument de plaatselijke overheid

contacteren.

Naleving van de bovenstaande richtsnoeren zal bijdragen tot de bescherming van het milieu.

7. GARANTIE EN TECHNISCHE ONDERSTEUNING

Cecotec is aansprakelijk tegenover de eindgebruiker of consument voor elk gebrek aan overeenstemming dat bestaat op het ogenblik van de levering van het product onder de voorwaarden, bepalingen en termijnen die zijn vastgelegd in de toepasselijke regelgeving. Het wordt aanbevolen reparaties te laten uitvoeren door gekwalificeerd personeel.

Als u ooit een incident met het product ontdekt of vragen hebt, neem dan contact op met de officiële Technische Assistentie van Cecotec via het telefoonnummer +34 96 321 07 28.

8. COPYRIGHT

De intellectuele eigendomsrechten op de teksten in deze handleiding behoren toe aan CECOTEC INNOVACIONES, S.L. Alle rechten voorbehouden. De inhoud van deze publicatie mag niet, geheel of gedeeltelijk, worden veelevoudigd, opgeslagen in een geautomatiseerd gegevensbestand, doorgegeven of verspreid op welke wijze dan ook (elektronisch, mechanisch, door fotokopieën, opnamen en dergelijke) zonder voorafgaande toestemming van CECOTEC INNOVACIONES, S.L.

1. CZĘŚCI I KOMPONENTY

Rys. 1.

1. Płyta nie przywieralna
2. Pokrętko temperatury
3. Światło zasilania (czerwone)
4. Spód
5. Łopatka
6. Rolka rozprzewadzająca

UWAGA:

Grafika tej instrukcji obsługi tak jak rysunki w niej zawarte, są schematyczną prezentacją i możliwe, że nie będą się zgadzać dokładnie wraz z produktem.

2. PRZED UŻYCIEM

- To urządzenie jest zapakowane w opakowanie zaprojektowane w celu ochrony podczas transportu. Wyjmij urządzenie z pudełka i usuń wszystkie materiały opakowaniowe. Oryginalne pudełko i inne elementy opakowania można przechowywać w bezpiecznym miejscu, aby zapobiec uszkodzeniu urządzenia w przypadku konieczności jego transportu w przyszłości. Jeśli chcesz pozbyć się oryginalnego opakowania, pamiętaj o prawidłowym recyklingu wszystkich jego elementów.
- Upewnij się, że wszystkie części i komponenty są dotychczasowe i są w dobrym stanie. Jeśli któregoś z nich brakuje lub jest w złym stanie, natychmiast skontaktuj się z oficjalnym Serwisem Pomocy Technicznej Cecotec.
- Wyczyść nieprzywierającą płytkę miękką, wilgotną ściereczką.
- Lekko nasmaruj nieprzywierającą płytkę odrobiną oleju lub masła i rozprzewadź ją chłonnym papierem.
- Wysusz lub wyczyść urządzenie.

Ostrzeżenie:

Przy pierwszym nagrzewaniu urządzenia może pojawić się słaby zapach spalenizny i dymu. Jest to konsekwencja pozostałości produktu produkcyjnego i nie ma wpływu na funkcjonowanie urządzenia.

3. FUNKCJONOWANIE

1. Ustaw urządzenie na stabilnej, płaskiej i odpornej na ciepło powierzchni.
2. Podłącz produkt do gniazdka elektrycznego. Światło zasilania będzie włączone.
3. Ustaw pokrętko wyboru temperatury na żadaną temperaturę. Kontrolka zapali się, wskazując, że urządzenie zaczęło się nagrzewać.
4. Pozwól urządzeniu się nagrzać, aż lampka kontrolna zgaśnie, wskazując, że płyta osiągnęła optymalną temperaturę gotowania.
5. Gdy naleśnik będzie gotowy, wylej ciasto na naleśniki na nieprzywierającą płytkę i użyj wałka do naleśników, aby rozprzewadzić ciasto, aby uzyskać równomierny efekt.

Ostrzeżenie:

Zauważysz, że lampka kontrolna miga w sposób ciągły podczas procesu. Dzieje się tak, ponieważ naleśnikarka automatycznie dostosowuje temperaturę, aby utrzymać optymalną temperaturę gotowania.

6. Pozwól naleśnikowi ugotować się, aż tekstura ciasta nie będzie już płynna i będzie łatwo ślizgać się po talerzu.
7. Użyj szpatułki, aby podnieść i przewrócić naleśnik.
8. Gotuj po obu stronach, aż lekko się zarumieni i można je będzie łatwo wyjąć z talerza.
9. Po zrobieniu pierwszego naleśnika dostosuj temperaturę do smaku.
10. Naleśniki ułóż na kratce, przykryj folią aluminiową i wstaw do nagrzanego piekarnika do momentu podania.

4. CZYSZCZENIE I KONSERWACJA

- Przed czyszczeniem zaczekaj, aż naleśnikarka całkowicie ostygnie.
- Odłącz wtyczkę z gniazdka i wyłącz urządzenie po każdym użyciu i przed czyszczeniem.
- Płyta pokryta jest materiałem nieprzywierającym, dlatego wymaga okresowego czyszczenia. Nie używaj metalowych przyborów, które mogą uszkodzić powłokę nieprzywierającą.
- Nigdy nie zanurzaj urządzenia w wodzie ani innych płynach.
- Nie używaj gąbek, detergentów w proszku ani żrących środków czyszczących do czyszczenia produktu.
- Nie myć produktu w zmywarce.
- Upewnij się, że ekspres do naleśników jest całkowicie suchy i ostudzony przed przechowywaniem.

5. SPECYFIKACJA TECHNICZNA

Produkt: Fun Creepy

Referencja: 08034

Moc: 1200 W

Napięcie: 220-240 V~

Frekwencja: 50 - 60 Hz

Specyfikacje techniczne mogą ulec zmianie bez wcześniejszego powiadomienia w celu poprawy jakości produktu.

Wyprodukowano w Chinach | Zaprojektowano w Hiszpanii

6. RECYKLING URZĄDZEŃ ELEKTRYCZNYCH I ELEKTRONICZNYCH



Rysunek osoby Opis generowany automatycznie z niską pewnością Ten symbol oznacza, że zgodnie z obowiązującymi przepisami produkt i/lub bateria muszą być utylizowane oddzielnie od odpadów domowych. Kiedy produkt osiągnie koniec okresu użytkowania, należy wyjąć baterie/baterie/akumulatory i przekazać go do punktu zbiórki wyznaczonego przez władze lokalne.

Aby uzyskać szczegółowe informacje na temat najbardziej odpowiedniego sposobu utylizacji sprzętu gospodarstwa domowego i / lub odpowiednich baterii, konsument powinien skontaktować się z lokalnymi władzami.

Przestrzeganie powyższych wytycznych pomoże chronić środowisko.

7. GWARANCJA I SERWIS POMOCY TECHNICZNEJ

Cecotec odpowie użytkownikowi lub konsumentowi końcowemu za wszelkie niezgodności występujące w momencie dostawy produktu na warunkach i terminach określonych w obowiązujących przepisach.

Zaleca się, aby naprawy były przeprowadzane przez wyspecjalizowany personel.

Jeśli wykryjesz incydent z produktem lub masz jakiegokolwiek pytania, skontaktuj się z oficjalnym Serwisem Pomocy Technicznej Cecotec pod numerem telefonu +34 96 321 07 28.

8. COPYRIGHT

Prawa własności intelektualnej do tekstów tej instrukcji obsługi należą do CECOTEC INNOVACIONES, S.L. Wszelkie prawa zastrzeżone. Treść niniejszej publikacji nie może być w całości ani w części reprodukowana, przechowywana w systemie wyszukiwania, przekazywana lub rozpowszechniana w jakikolwiek sposób (elektroniczny, mechaniczny, fotokopiowany, nagrywany lub podobny) bez uprzedniej zgody CECOTEC INNOVACIONES, SL

1. ČÁSTI A SLOŽENÍ

Obr. 1.

1. Nepřilnavá deska
2. Selektor teploty
3. Světlo zapnutí (červené)
4. Základna
5. Špachtle
6. Rozmetací válec

POZNÁMKA:

Grafika v této příručce je schematickým znázorněním a nemusí přesně odpovídat výrobku.

2. PŘED POUŽITÍM

- Tento spotřebič je zabalen v obalu, který jej chrání během přepravy. Tento spotřebič je zabalen v obalu, který jej chrání během přepravy. Originální krabici a další obalové položky můžete uschovat na bezpečném místě, abyste zabránili poškození zařízení v případě potřeby přepravy v budoucnu. Pokud chcete obaly vyhodit, ujistěte se, že se jich zbavíte správným způsobem.
- Ujistěte se, že všechny díly a součásti jsou zahrnuty a v dobrém stavu. Pokud některá chybí nebo není v dobrém stavu, okamžitě kontaktujte oficiální servisní službu Cecotec.
- Očistěte nepřilnavou desku měkkým vlhkým hadříkem.
- Nepřilnavou desku lehce potřete trochou oleje nebo másla a potřete savým papírem.
- Osušte nebo setřete přebytečný tuk.

Upozornění:

Je možné, že při prvním zapnutí přístroje bude vycházet lehký kouř a bude cítit spálené. Toto je důsledek přítomnosti zbytků z výroby a nemá to vliv na fungování přístroje.

3. FUNGOVÁNÍ

1. Umístěte přístroj vždy na povrchy suché, stabilní, rovné a odolné proti teplu.
2. Zapojte napájecí kabel do elektrického přívodu. Kontrolka zapnutí se rozsvítí.
3. Otočte voličem teploty na požadovanou teplotu. Kontrolka se rozsvítí, což znamená, že se zařízení začalo zahřívat.
4. Nechte zařízení předeřhřát, dokud nezhasne kontrolka, což znamená, že varná deska

dosáhla optimální teploty vaření.

- Jakmile je krepové těsto hotové, nalijte krepové těsto na nepřilnavou desku a pomocí válečku na krepování těsto rozetřete, aby byl výsledek rovnoměrný.

Upozornění:

Všimnete si, že kontrolní světlo během procesu nepřetržitě bliká. K tomu dochází, protože palačinkovač upravuje teplotu automaticky tak, aby udržoval optimální teplotu vaření.

- Palačinky nechte vařit, dokud struktura těsta již nebude tekutá a snadno bude klouzat po desce.
- Pomocí špachtle zvedněte a překlopte krep.
- Vařte na obou stranách, dokud není lehce zlatavá a lze jej snadno vyjmout z desky.
- Po přípravě první palačinky upravte teplotu podle chuti.
- Umístěte palačinky na drátěnou podložku, zakryjte je hliníkovou fólií a vložte je do předehřáté trouby, dokud nebudou podávány.

4. ČIŠTĚNÍ A ÚDRŽBA

- Před čištěním krepovačky počkejte, až úplně vychladne.
- Po každém použití a před čištěním zařízení odpojte ze zásuvky a vypněte.
- Deska je potažena nepřilnavým materiálem, proto vyžaduje pravidelné čištění. Nepoužívejte kovové nádoby, které by mohlo poškodit nepřilnavou vrstvu.
- Nikdy ho neponořujte do vody ani do jiných tekutin.
- Nepoužívejte houby, prášky nebo abrazivní čisticí prostředky na čištění tohoto přístroje.
- Nedávejte přístroj do myčky.
- Před uschováním se ujistěte, že je palačinkovač zcela suchý a vychladnutý.

5. TECHNICKÉ SPECIFIKACE

Produkt: Fun Creepy

Reference: 08034

Výkon: 1200 W

Napětí: 220-240 V~

Frekvence: 50 - 60 Hz

Technické specifikace se mohou změnit bez předchozího upozornění za účelem zlepšení kvality produktu.

Vyrobena v Číně | Navrženo ve Španělsku

6. RECYKLACE ELEKTRICKÝCH A ELEKTRONICKÝCH ZAŘÍZENÍ



Tento symbol označuje, že v souladu s platnými předpisy musí být výrobek a/nebo baterie zlikvidovány odděleně od domovního odpadu. Po skončení životnosti tohoto výrobku byste měli baterie/akumulátory vyjmout a odnést na sběrné místo určené místními úřady.

Podrobné informace o tom, jak správně likvidovat elektrická a elektronická zařízení a/nebo baterie, by měli spotřebitelé získat od místních úřadů.

Dodržování výše uvedených pokynů přispěje k ochraně životního prostředí.

7. ZÁRUKA A TECHNICKÝ SERVIS

Společnost Cecotec odpovídá konečnému uživateli nebo spotřebiteli za jakýkoli nesoulad, který existuje v době dodání výrobku za podmínek a ve lhůtách stanovených platnými předpisy. Doporučuje se, aby opravy prováděl kvalifikovaný personál.

Pokud zjistíte problém s výrobkem nebo máte jakékoli dotazy, obraťte se na oficiální technickou podporu společnosti Cecotec na čísle +34 96 321 07 28.

8. COPYRIGHT

Práva duševního vlastnictví k textům v této příručce patří společnosti CECOTEC INNOVACIONES, S.L. Všechna práva jsou vyhrazena. Obsah této publikace nesmí být, zčásti nebo jako celek, reprodukován, ukládán do systému obnovy, přenášen nebo distribuován žádnými prostředky (elektronicky, mechanicky, fotokopírováním, nahráváním nebo podobným způsobem) bez předchozího souhlasu společnosti CECOTEC INNOVACIONES, S.L.

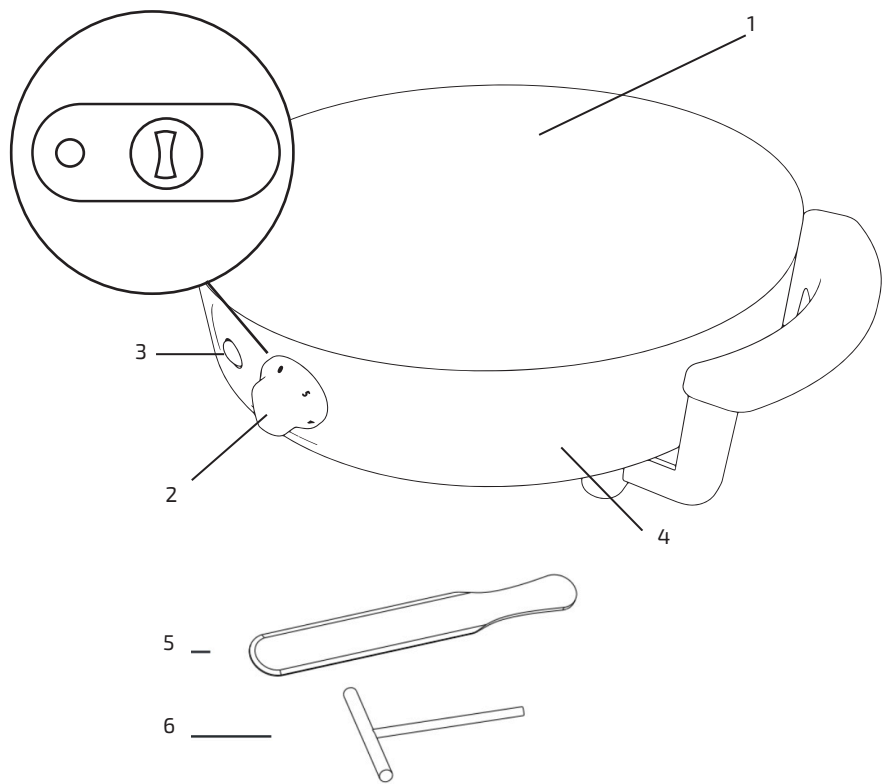


Fig./Img./Abb./Afb./ Rys./Obr. 1

www.cecotec.es

Cecotec Innovaciones S.L.
Av. Reyes Católicos, 60
46910, Alfafar (Valencia), Spain
EA01230420