

cecotec

SMART TAIL

Luz trasera inteligente / Smart bicycle light



Manual de instrucciones
Instruction manual
Manuel d'instructions
Bedienungsanleitung
Manuale di istruzioni
Manual de instruções
Instructiehandleiding
Instrukcja obsługi
Návod k použití
Kullanma kılavuzu
Használati utasítás
Manual d'instruccions
Οδηγίες χρήσης
دليل التعليمات

Instrucciones de seguridad	6
Safety instructions	8
Instructions de sécurité	10
Sicherheitshinweise	12
Istruzioni di sicurezza	14
Instruções de segurança	16
Veiligheidsinstructies	18
Instrukcja bezpieczeństwa	20
Bezpečnostní pokyny	22
Güvenlik talimatları	24
Biztonsági utasítások	26
Instruccions de seguretat	28
Οδηγίες ασφαλείας	30
تعليمات السلامة	32

ÍNDICE

1. Piezas y componentes	34
2. Antes de usar	34
3. Instalación	34
4. Funcionamiento	35
5. Resolución de problemas	37
6. Limpieza y mantenimiento	38
7. Especificaciones técnicas	39
8. Reciclaje de aparatos eléctricos y electrónicos	40
9. Garantía y SAT	40
10. Copyright	40
11. Declaración UE de conformidad simplificada	40

INDEX

1. Parts and components	41
2. Before use	41
3. Installation	41
4. Operation	42
5. Troubleshooting	44
6. Cleaning and maintenance	45
7. Technical specifications	46
8. Recycling of electrical and electronic equipment	46
9. Technical support and warranty	46
10. Copyright	47
11. Simplified EU Declaration of Conformity	47

SOMMAIRE

1. Pièces et composants	48
2. Avant utilisation	48
3. Installation	48
4. Fonctionnement	49
5. Résolution de problèmes	51
6. Nettoyage et entretien	52
7. Spécifications techniques	53
8. Recyclage des équipements électriques et électroniques	54
9. Garantie et SAV	54

10. Copyright	54
11. Déclaration de conformité simplifiée de l'UE	54

INHALT

1. Teile und Komponenten	55
2. Vor dem Gebrauch	55
3. Montage	55
4. Bedienung	56
5. Problembhebung	58
6. Reinigung und Wartung	59
7. Technische Spezifikationen	60
8. Recycling von Elektro- und Elektronikgeräten	61
9. Garantie und Kundendienst	61
10. Copyright	62
11. Vereinfachte EU-Konformitätserklärung	62

INDICE

1. Parti e componenti	63
2. Prima dell'uso	63
3. Installazione	63
4. Funzionamento	64
5. Risoluzione dei problemi	66
6. Pulizia e manutenzione	67
7. Specifiche tecniche	68
8. Riciclaggio di apparecchiature elettriche ed elettroniche	69
9. Garanzia e supporto tecnico	69
10. Copyright	69
11. Dichiarazione di conformità UE semplificata	69

ÍNDICE

1. Peças e componentes	70
2. Antes de usar	70
3. Instalação	70
4. Funcionamento	71
5. Resolução de problemas	73
6. Limpeza e manutenção	74
7. Especificações técnicas	75
8. Reciclagem de produtos elétricos e eletrônicos	76
9. Garantia e SAT	76
10. Copyright	76
11. Declaração de conformidade simplificada da UE	76

INHOUD

1. Onderdelen en componenten	77
2. Voor gebruik	77
3. Installatie	77
4. Bediening	78
5. Probleemoplossing	80
6. Reiniging en onderhoud	81

7. Technische specificaties	82
8. Recycling van elektrische en elektronische apparatuur	83
9. Garantie en SAT	83
10. Copyright	83
11. Vereenvoudigde EU-conformiteitsverklaring	83

SPIS TREŚCI

1. Części i komponenty	84
2. Przed użyciem	84
3. Instalacja	84
4. Działanie	85
5. Rozwiązywanie problemów	87
6. Czyszczenie i konserwacja	88
7. Dane techniczne	89
8. Recykling urządzeń elektrycznych i elektronicznych	90
9. Gwarancja i Serwis Pomocy Technicznej	90
10. Prawa autorskie	90
11. Uproszczona deklaracja zgodności UE	90

INDEX

1. Součásti a komponenty	91
2. Před použitím	91
3. Instalace	91
4. Provoz	92
5. Řešení problémů	94
6. Čištění a údržba	95
7. Technické specifikace	96
8. Recyklace elektrických a elektronických zařízení	96
9. Záruka a SAT	96
10. Autorská práva	97
11. Zjednodušené prohlášení EU o shodě	97

DIZIN

1. Parçalar ve bileşenler	98
2. Kullanmadan önce	98
3. Kurulum	98
4. Operasyon	99
5. Problem çözme	101
6. Temizlik ve bakım	102
7. Teknik özellikler	103
8. Elektrikli ve elektronik ekipmanların geri dönüşümü	103
9. Garanti ve SAT	103
10. Telif Hakkı	104
11. Basitleştirilmiş AB uygunluk beyanı	104

INDEX

1. Alkatrészek és részegységek	105
2. Használat előtt	105
3. Telepítés	105
4. Működés	106

5. Problémamegoldás	108
6. Tisztítás és karbantartás	109
7. Műszaki adatok	110
8. Elektromos és elektronikus berendezések újrahasznosítása	110
9. Garancia és SAT	111
10. Szerzői jog	111
11. Egyszerűsített EU-megfelelőségi nyilatkozat	111

INDEX

1. Peces i components	112
2. Abans de fer servir	112
3. Instalació	112
4. Funcionament	113
5. Resolució de problemes	115
6. Neteja i manteniment	116
7. Especificacions tècniques	117
8. Reciclatge d'aparells elèctrics i electrònics	118
9. Garantia i SAT	118
10. Copyright	118
11. Declaració UE de conformitat simplificada	118

ΔΕΙΚΤΗΣ

1. Μέρη και εξαρτήματα	119
2. Πριν από τη χρήση	119
3. Εγκατάσταση	119
4. Λειτουργία	120
5. Επίλυση προβλημάτων	122
6. Καθαρισμός και συντήρηση	123
7. Τεχνικές προδιαγραφές	124
8. Ανακύκλωση ηλεκτρικού και ηλεκτρονικού εξοπλισμού	125
9. Εγγύηση και SAT	125
10. Πνευματικά δικαιώματα	125
11. Απλοστευμένη δήλωση συμμόρφωσης EE	126

فهرس

1. الأجزاء والمكونات	127
2. قبل الاستخدام	127
3. التنبيت	127
4. التشغيل	128
5. حل المشكلات	129
6. التنظيف والصيانة	130
7. المواصفات الفنية	131
8. إعادة تدوير المعدات الكهربائية والإلكترونية	132
9. SAT الضمان و	132
10. حقوق الطبع والنشر	132
11. إعلان المطابقة المبسط للاتحاد الأوروبي	132

NOTA

EU01_106115 - Smart Tail

ES • La codificación de este manual es genérica y se aplica a todas las variantes de códigos del aparato.

EN • The coding in this manual is generic and applies to all code variants of the appliance.

FR • Le codage figurant dans ce manuel est générique et s'applique à toutes les variantes de code de l'appareil.

DE • Die Codierung in dieser Bedienungsanleitung ist allgemein und gilt für alle Codevarianten des Geräts.

IT • La codifica riportata nel presente manuale è generica e si applica a tutte le varianti di codici dell'apparecchio.

PT • A codificação apresentada neste manual é genérica e aplica-se a todas as variantes de código do aparelho.

NL • De codering in deze handleiding is algemeen en geldt voor alle codevarianten van het apparaat.

PL • Kody podane w niniejszej instrukcji są ogólne i mają zastosowanie do wszystkich wariantów kodowych urządzenia.

CZ • Kódování obsažené v tomto návodu je generické a platí pro všechny kódové varianty spotřebiče.

TR • Bu kılavuzdaki kodlama geneldir ve cihazın tüm kod varyantları için geçerlidir.

HU • Ez a kézikönyv egységes kódolást használ, amely az eszköz minden típusára érvényes.

CAT • La codificació d'aquest manual és genèrica i s'aplica a totes les variants de codis de l'electrodomèstic.

GR • Η κωδικοποίηση στο παρόν εγχειρίδιο είναι γενική και ισχύει για όλες τις παραλλαγές κωδικών της συσκευής.

زاهجلاب ؤصاخلا ؤيجمربلا تاميلعتلا تاريغتم عيمج ىلع قبطنيو أماع ليلدلا • يببرع

INSTRUCCIONES DE SEGURIDAD

Lea las siguientes instrucciones atentamente antes de usar el producto. Guarde este manual para futuras referencias o nuevos usuarios.

- No prestar atención a los siguientes peligros potenciales podría provocar lesiones graves o incluso la muerte.

Advertencia sobre la batería

- El producto utiliza una batería de litio recargable. Si no se siguen las siguientes instrucciones, la duración de la batería del dispositivo podría reducirse o existir riesgo de daños, incendio, quemaduras químicas, fugas de electrolitos y lesiones.
- Para evitar peligros, no desmonte, modifique, perfore, aplaste ni destruya la batería.
- No exponga el dispositivo ni la batería a llamas, explosiones ni otros peligros.
- No coloque el dispositivo en entornos con altas temperaturas, como una secadora, en un coche o bajo la luz solar directa.
- No sumerja la batería en agua ni en otros líquidos.
- No la sobrecargue con frecuencia
- No cargue la batería bajo fuego o calor extremo.
- Cargue estrictamente de acuerdo con los requisitos de carga para evitar el peligro causado por una corriente excesiva.
- Si el producto no se utiliza durante un periodo prolongado, deje la batería completamente cargada para prolongar su vida útil.

Nombre y contenido de sustancias nocivas en el producto

Nombre de la pieza	Sustancias o elementos tóxicos y peligrosos					
	Plomo (Pb)	Mercurio (Hg)	Cadmio (Cd)	Cromo hexavalente (Cr(VI))	Bifenilos polibromados (PBB)	Éteres de difenilo polibromados (PBDE)
Conjunto de placa de circuito impreso	X	0	0	0	0	0
Piezas de metal	X	0	0	0	0	0
Batería	0	0	0	0	0	0
Otro	0	0	0	0	0	0

Este formulario se compila de acuerdo con las disposiciones de SJ/T 11346.



0: Esto significa que el contenido de sustancias nocivas en todos los homogeneizados de este ingrediente es inferior al requisito límite especificado en GB/T 26572.

X: Esto significa que el contenido de la sustancia peligrosa en al menos un material homogéneo del componente excede el requisito límite especificado en GB/T 26572.

SAFETY INSTRUCTIONS

Please read these instructions carefully before using the appliance. Keep this instruction manual for future reference or new users.

- Failure to heed the following potential hazards may result in serious injury or death.

Battery warning

- This product uses a rechargeable lithium battery. Failure to follow these instructions may result in reduced battery life, risk of damage, fire, chemical burns, electrolyte leakage and injury.
- To avoid hazards, do not disassemble, modify, puncture, crush or destroy the battery.
- Do not expose the device or battery to flames, explosions or other hazards.
- Do not place the device in high-temperature environments such as a tumble dryer, in a car or under direct sunlight.
- Do not immerse the battery in water or other liquids.
- Do not overcharge the battery frequently.
- Do not charge the battery under extreme heat or near fire.
- Charge strictly according to the charging requirements to prevent hazards caused by excessive current.
- If the product is not used for an extended period, leave the battery fully charged to extend its service life.

Name and content of harmful substances in the product

Part name	Toxic and hazardous substances or elements					
	Lead (Pb)	Mercury (Hg)	Cadmium (Cd)	Cromo hexavalente (Cr(VI))	Bifenilos polibromados (PBB)	Éteres de difenilo polibromados (PBDE)
PCB assembly	X	0	0	0	0	0
Metal parts	X	0	0	0	0	0
Battery	0	0	0	0	0	0
Other	0	0	0	0	0	0

This form is compiled in accordance with SJ/T 11346 provisions.



0: Indicates that the content of hazardous substances in all homogeneous materials of this component is below the limit requirement specified in GB/T 26572.

X: Indicates that the content of hazardous substance in at least one homogeneous material of the component exceeds the limit requirement specified in GB/T 26572.

INSTRUCTIONS DE SÉCURITÉ

Veuillez lire les instructions suivantes avec attention avant d'utiliser l'appareil. Gardez bien ce manuel pour de futures références ou pour tout nouvel utilisateur.

- Le non-respect des dangers potentiels suivants peut entraîner des blessures graves, même la mort.

Avertissement concernant la batterie

- Cet appareil utilise une batterie rechargeable au lithium. Si les instructions suivantes ne sont pas respectées, la durée de vie de la batterie de l'appareil peut être réduite ou il existe un risque de dommages, d'incendie, de brûlures chimiques, de fuites d'électrolyte et de blessures.
- Pour éviter tout danger, ne démontez pas, ne modifiez pas, ne percez pas, n'écrasez pas et ne détruisez pas la batterie.
- N'exposez pas l'appareil ou la batterie à des flammes, des explosions ou d'autres risques.
- Ne placez pas l'appareil dans des environnements à haute température, tels qu'un sèche-linge, dans une voiture ou à la lumière directe du soleil.
- Ne plongez pas la batterie dans l'eau ou d'autres liquides.
- Ne le surchargez pas fréquemment.
- Ne chargez pas la batterie près d'une source de chaleur ou d'une flamme.
- Chargez strictement conformément aux exigences de charge afin d'éviter tout danger causé par un courant excessif.
- Si l'appareil n'est pas utilisé pendant une période prolongée, laissez la batterie complètement chargée pour prolonger sa durée de vie.

Nom et contenu des substances nocives dans le produit

Nom de la pièce	Substances ou éléments toxiques et dangereux					
	Plomb (Pb)	Mercure (Hg)	Cadmi-um (Cd)	Chrome hexava-lent (Cr(VI))	Polybro-mobi-phényles (PBB)	Éteres de difenilo polibroma-dos (PBDE)
Ensemble de circuit imprimé	X	0	0	0	0	0
Pièces métalliques	X	0	0	0	0	0
Batterie	0	0	0	0	0	0
Autre	0	0	0	0	0	0

Ce formulaire est établi conformément aux dispositions de la norme SJ/T 11346.



0 : Indique que la teneur en substances dangereuses dans tous les matériaux homogènes de ce composant est inférieure à la limite requise spécifiée dans la norme GB/T 26572.

X : Indique que la teneur en substance dangereuse dans au moins un matériau homogène du composant dépasse la limite requise spécifiée dans la norme GB/T 26572.

SICHERHEITSHINWEISE

Lesen Sie die folgenden Hinweise aufmerksam durch, bevor Sie das Produkt verwenden. Bewahren Sie diese Bedienungsanleitung zum Nachschlagen oder für neue Benutzer auf.

- Die Nichtbeachtung der folgenden potenziellen Gefahren kann zu schweren Verletzungen oder zum Tod führen.

Warnung zum Akku

- Das Produkt verwendet einen wiederaufladbaren Lithium-Akku. Wenn die folgenden Anweisungen nicht befolgt werden, kann sich die Lebensdauer des Akkus des Geräts verkürzen oder es kann zu Schäden, Bränden, Verätzungen, Austreten von Elektrolyten und Verletzungen kommen.
- Um Gefahren zu vermeiden, den Akku nicht zerlegen, modifizieren, durchstechen, zerdrücken oder zerstören.
- Setzen Sie das Gerät oder den Akku keinen Flammen, Explosionen oder anderen Gefahren aus.
- Legen Sie das Gerät nicht in Umgebungen mit hohen Temperaturen, wie z. B. in einen Trockner, in ein Auto oder in direktes Sonnenlicht.
- Tauchen Sie den Akku nicht in Wasser oder andere Flüssigkeiten.
- Überlasten Sie es nicht häufig
- Laden Sie den Akku nicht unter Feuer oder extremer Hitze auf.
- Halten Sie sich beim Aufladen genau an die Ladevorschriften, um Gefahren durch zu hohen Strom zu vermeiden.
- Wenn das Produkt längere Zeit nicht benutzt wird, lassen Sie den Akku voll aufgeladen, um seine Lebensdauer zu verlängern.

Bezeichnung und Gehalt an Schadstoffen im Produkt

Name des Teils	Giftige und gefährliche Stoffe oder Elemente					
	Blei (Pb)	Quecksilber (Hg)	Cadmium (Cd)	Hexavalentes Chrom (Cr(VI))	Polybromierte Biphenyle (PBB)	Polybromierte Diphenylether (PBDE)
Leiterplattenbaugruppe	X	0	0	0	0	0
Metallteile	X	0	0	0	0	0
Akku	0	0	0	0	0	0
Andere	0	0	0	0	0	0

Dieses Formular wird gemäß den Bestimmungen von SJ/T 11346 ausgefüllt.



0: Dies bedeutet, dass der Gehalt an Schadstoffen in allen Homogenaten dieses Inhaltsstoffes unter der in GB/T 26572 festgelegten Grenzwertanforderung liegt. GB/T 26572.

X: Dies bedeutet, dass der Gehalt des gefährlichen Stoffes in mindestens einem homogenen Material des Bauteils den in GB/T 26572 festgelegten Grenzwert überschreitet.

ISTRUZIONI DI SICUREZZA

Leggere attentamente le seguenti istruzioni prima di usare l'apparecchio. Conservare questo manuale per consultazioni future o nuovi utenti.

- La mancata osservanza dei seguenti potenziali pericoli può causare gravi lesioni o morte.

Avvertenze relative alla batteria

- Il prodotto utilizza una batteria al litio ricaricabile. Se non si seguono le seguenti istruzioni, la durata della batteria del dispositivo potrebbe ridursi o potrebbe esserci il rischio di danni, incendi, ustioni chimiche, perdite di elettrolito e lesioni.
- Per evitare rischi, non smontare, modificare, forare, schiacciare o distruggere la batteria.
- Non esporre il dispositivo o la batteria a fiamme, esplosioni o altri rischi.
- Non collocare il dispositivo in ambienti ad alta temperatura come un'asciugatrice, in auto o alla luce diretta del sole.
- Non immergere la batteria in acqua o altri liquidi.
- Non sovraccaricarlo frequentemente
- Non caricare la batteria sotto il fuoco o in condizioni di calore estremo.
- Per evitare pericoli causati da una corrente eccessiva, la carica deve essere rigorosamente conforme ai requisiti di carica.
- Se il prodotto non viene utilizzato per un periodo di tempo prolungato, lasciare la batteria completamente carica per prolungarne la durata.

Nome e contenuto di sostanze nocive nel prodotto

Nome del pezzo	Sostanze o elementi tossici e pericolosi					
	Piombo (Pb)	Mercurio (Hg)	Cadmio (Cd)	Cromo esavalente (Cr(VI))	Bifenili polibromurati (PBB)	Eteri polibromurati di difenile (PBDE)
Gruppo del circuito stampato	X	0	0	0	0	0
Parti metalliche	X	0	0	0	0	0
Batteria	0	0	0	0	0	0
Altro	0	0	0	0	0	0

Questo modulo è compilato in conformità alle disposizioni di SJ/T 11346.



0: Significa che il contenuto di sostanze nocive in tutti gli omogeneizzati di questo ingrediente è inferiore al requisito limite specificato in GB/T 26572.

X: Significa che il contenuto della sostanza pericolosa in almeno un materiale omogeneo del componente supera il requisito limite specificato in GB/T 26572.

INSTRUÇÕES DE SEGURANÇA

Leia atentamente as instruções seguintes antes de utilizar o aparelho. Guarde este manual para referências futuras ou novos utilizadores.

- A não observância dos seguintes perigos potenciais pode resultar em ferimentos graves ou morte.

Aviso sobre a bateria

- O produto utiliza uma bateria de lítio recarregável. Se as seguintes instruções não forem seguidas, a vida útil da bateria do dispositivo pode ser reduzida ou pode haver risco de danos, incêndio, queimaduras químicas, fuga de eletrólito e ferimentos.
- Para evitar riscos, não desmonte, modifique, perfure, esmague ou destrua a bateria.
- Não exponha o dispositivo ou a bateria a chamas, explosões ou outros perigos.
- Não coloque o dispositivo em ambientes com temperaturas elevadas, como uma máquina de secar, num automóvel ou sob a luz solar direta.
- Não mergulhe a bateria em água ou noutros líquidos.
- Não o sobrecarregue frequentemente
- Não carregue a bateria sob fogo ou calor extremo.
- Carregar estritamente de acordo com os requisitos de carregamento para evitar o perigo causado por corrente excessiva.
- Se o produto não for utilizado durante um longo período de tempo, deixe a bateria totalmente carregada para prolongar a sua vida útil.

Nome e teor de substâncias nocivas do produto

Nome da peça	Substâncias ou elementos tóxicos e perigosos					
	Chumbo (Pb)	Mercúrio (Hg)	Cádmio (Cd)	Crómio hexavalente (Cr(VI))	Bifenilos polibromados (PBB)	Éteres difenílicos polibromados (PBDE)
Conjunto de placa de circuito impresso	X	0	0	0	0	0
Peças metálicas	X	0	0	0	0	0
Bateria	0	0	0	0	0	0
Outro	0	0	0	0	0	0

Este formulário é elaborado em conformidade com as disposições da norma SJ/T 11346.



0: Significa que o teor de substâncias nocivas em todos os homogenatos deste ingrediente é inferior ao requisito limite especificado em GB/T 26572.

X: Significa que o teor da substância perigosa em pelo menos um material homogéneo do componente excede o requisito limite especificado em GB/T 26572.

VEILIGHEIDSINSTRUCTIES

Lees de volgende instructies zorgvuldig door voordat u het product gebruikt. Bewaar deze handleiding voor toekomstig gebruik of voor nieuwe gebruikers.

- Als u geen aandacht besteedt aan de volgende mogelijke gevaren, kan dit ernstig letsel of de dood tot gevolg hebben.

Batterijwaarschuwing

- Het product maakt gebruik van een oplaadbare lithiumbatterij . Het niet opvolgen van deze instructies kan de levensduur van de batterij verkorten of het risico op schade , brand, chemische brandwonden , elektrolytlekkage of persoonlijk letsel vergroten.
- batterij niet demonteren, wijzigen, doorboren, pletten of vernietigen .
- batterij niet bloot aan vlammen, explosies of andere gevaren.
- Plaats het apparaat niet in omgevingen met een hoge temperatuur, zoals in een droger, in een auto of in direct zonlicht.
- Dompel de batterij niet onder in water of andere vloeistoffen .
- Overbelast het niet te vaak
- batterij niet op onder vuur of extreme hitte.
- Volg bij het opladen de laadvoorschriften strikt op om gevaar door te hoge stroomsterkte te voorkomen.
- Als u het product gedurende een langere periode niet gebruikt, laad de batterij dan volledig op om de levensduur ervan te verlengen .

Naam en inhoud van schadelijke stoffen in het product

Naam van het onderdeel	Giftige en gevaarlijke stoffen of elementen					
	Lood (Pb)	Kwik (Hg)	Cadmium (Cd)	Zeswaardig chroom (Cr(VI))	Polybroombifenylethers (PBB)	Polybroomdifenylethers (PBDE)
Plaatmontage	X	0	0	0	0	0
Metalen onderdelen	X	0	0	0	0	0
Accu	0	0	0	0	0	0
Andere	0	0	0	0	0	0

Dit formulier is opgesteld overeenkomstig de bepalingen van SJ/T 11346.



0: Dit betekent dat het gehalte aan schadelijke stoffen in alle homogenaten van dit ingrediënt lager is dan de limietvereiste zoals gespecificeerd in GB/T 26572.

X: Dit betekent dat het gehalte aan gevaarlijke stoffen in ten minste één homogeen materiaal van het onderdeel de grenswaarde overschrijdt die is gespecificeerd in GB/T 26572.

INSTRUKCJA BEZPIECZEŃSTWA

Przed użyciem produktu należy uważnie przeczytać poniższe instrukcje. Zachowaj tę instrukcję do wykorzystania w przyszłości lub dla nowych użytkowników.

- Niezastosowanie się do poniższych potencjalnych zagrożeń może spowodować poważne obrażenia ciała lub śmierć.

Ostrzeżenie o baterii

- Produkt wykorzystuje baterię litową wielokrotnego ładowania. Jeśli poniższe instrukcje nie będą przestrzegane, żywotność baterii urządzenia może ulec skróceniu lub może wystąpić ryzyko uszkodzenia, pożaru, oparzeń chemicznych, wycieku elektrolitu i obrażeń.
- Aby uniknąć zagrożeń, nie należy demontować, modyfikować, przebijać, zgniatać ani niszczyć baterii.
- Nie należy narażać urządzenia lub baterii na działanie płomieni, eksplozji lub innych zagrożeń.
- Nie należy umieszczać urządzenia w środowisku o wysokiej temperaturze, takim jak suszarka, w samochodzie lub w bezpośrednim świetle słonecznym.
- Nie zanurzać baterii w wodzie lub innych płynach.
- Nie należy jej nadmiernie ładować.
- Nie ładować baterii w ogniu lub w ekstremalnie wysokiej temperaturze.
- Ładować ściśle zgodnie z wymaganiami dotyczącymi ładowania, aby uniknąć niebezpieczeństwa spowodowanego nadmiernym prądem.
- Jeśli produkt nie jest używany przez dłuższy czas, należy pozostawić baterię w pełni naładowaną, aby przedłużyć jej żywotność.

Nazwa i zawartość substancji szkodliwych w produkcji

Nazwa części	Toksyczne i niebezpieczne substancje lub pierwiastki					
	Ołów (Pb)	Rtęć (Hg)	Kadm (Cd)	Chrom sześciowartościowy (Cr(VI))	Polibromowane bifenyle (PBB)	Polibromowane difenyloetery (PBDE)
Zespół płytki drukowanej	X	0	0	0	0	0
Części metalowe	X	0	0	0	0	0
Bateria	0	0	0	0	0	0
Inne	0	0	0	0	0	0

Niniejszy formularz został opracowany zgodnie ze standardem SJ/T 11346.



0: Oznacza to, że zawartość szkodliwych substancji we wszystkich homogenatach tego składnika jest poniżej limitu określonego w standardzie GB/T 26572.

X: Oznacza to, że zawartość substancji niebezpiecznej w co najmniej jednym jednorodnym materiale komponentu przekracza limit określony w standardzie GB/T 26572.

BEZPEČNOSTNÍ POKYNY

Před použitím výrobku si pečlivě přečtěte následující pokyny. Ušchovejte si tento návod pro budoucí použití nebo pro nové uživatele.

- Nedodržení následujících potenciálních nebezpečí může vést k vážnému zranění nebo smrti.

Varování ohledně baterie

- Produkt používá dobíjecí lithiovou baterii . Nedodržení těchto pokynů může zkrátit životnost baterie zařízení nebo představovat riziko poškození , požáru, chemického popálení, úniku elektrolytu nebo zranění osob .
- Abyste předešli nebezpečí, nerozebírejte, neupravujte, nepropichujte, nedrtěte ani neničte baterii .
- Nevystavujte zařízení ani baterii plamenům, výbuchům ani jiným nebezpečím.
- Neumísťujte zařízení do prostředí s vysokou teplotou, například do sušičky, do auta nebo na přímé sluneční světlo.
- Neponořujte baterii do vody ani jiných kapalin .
- Nepřetěžujte ho často
- Nenabíjejte baterii pod ohněm ani v extrémních teplotách.
- Nabíjejte prosím přesně podle požadavků na nabíjení, abyste předešli nebezpečí způsobenému nadměrným proudem.
- Pokud výrobek nebudete delší dobu používat, nechte baterii plně nabitou, abyste prodloužili její životnost .

Název a obsah škodlivých látek ve výrobku

Název díla	Toxické a nebezpečné látky nebo prvky					
	Olovo (Pb)	Rtuť (Hg)	Kadmium (Cd)	Šestimocný chrom (Cr(VI))	Polybromované bifenyly (PBB)	Difenylethery polybromovaný (PBDE)
Sada talířů plošný spoj	X	0	0	0	0	0
Kovové části	X	0	0	0	0	0
Baterie	0	0	0	0	0	0
Ostatní	0	0	0	0	0	0

Tento formulář je sestaven v souladu s ustanoveními SJ/T 11346.



0 : To znamená, že obsah škodlivých látek ve všech homogenátech této složky je nižší než limitní požadavek stanovený v normě GB/T 26572.

X: To znamená, že obsah nebezpečné látky v alespoň jednom materiálu homogenní složka překračuje limitní hodnotu stanovenou v normě GB/T 26572.

GÜVENLİK TALIMATLARI

Ürünü kullanmadan önce aşağıdaki talimatları dikkatlice okuyun. Bu kılavuzu ileride başvurmak veya yeni kullanıcılar için saklayın.

- Aşağıdaki potansiyel tehlikelere dikkat edilmemesi ciddi yaralanmalara veya ölüme yol açabilir .

Pil uyarısı

- Ürün şarj edilebilir lityum pil kullanır. Bu talimatlara uyulmaması cihazın pil ömrünü azaltabilir veya hasar , yangın, kimyasal yanık , elektrolit sızıntısı veya kişisel yaralanma riski oluşturabilir .
- pili sökmeyin, değiştirmeyin, delmeyin, ezmeyin veya imha etmeyin .
- pili alevlere, patlamalara veya diğer tehlikelere maruz bırakmayın .
- Cihazı kurutucu, araba veya doğrudan güneş ışığına maruz kalan yerler gibi yüksek sıcaklıklara maruz kalabileceği ortamlara koymayın.
- Pili suya veya diğer sıvılara batırmayın .
- Sık sık aşırı yüklemeyin
- Pili ateş veya aşırı sıcak altında şarj etmeyin .
- Aşırı akımdan kaynaklanabilecek tehlikeleri önlemek için lütfen şarj gerekliliklerine uygun şekilde şarj edin.
- Ürün uzun süre kullanılmıyacaksa, pilin ömrünü uzatmak için pilini tam şarjlı bırakın .

Üründeki zararlı maddelerin adı ve içeriği

Parçanın adı	Zehirli ve tehlikeli maddeler veya elementler					
	Kurşun (Pb)	Merkür (Hg)	Kadmiyum (Cd)	Altı değerlikli krom (Cr(VI))	Poli-bromlu bifeniller (PBB)	Difenil eterler polibromlu (PBDE)
Tabak seti baskılı devre	X	0	0	0	0	0
Metal parçalar	X	0	0	0	0	0
Pil	0	0	0	0	0	0
Diğer	0	0	0	0	0	0

Bu form SJ/T 11346 hükümlerine uygun olarak hazırlanmıştır.



0 : Bu, bu bileşenin tüm homojenatlarındaki zararlı madde içeriğinin GB/T 26572'de belirtilen sınır değerden düşük olduğu anlamına gelir.

X : Bu, en az bir malzemedeki tehlikeli madde içeriğinin Homojen bileşen GB/T 26572'de belirtilen sınır gereksinimini aşıyor.

BIZTONSÁGI UTASÍTÁSOK

A termék használata előtt figyelmesen olvassa el az alábbi utasításokat. Őrizze meg ezt a kézikönyvet későbbi felhasználás vagy új felhasználók számára.

- A következő lehetséges veszélyek figyelmen kívül hagyása súlyos sérülést vagy halált okozhat .

Figyelmeztetés az akkumulátorral kapcsolatban

- A termék újratölthető lítium akkumulátorral működik . Ezen utasítások be nem tartása csökkentheti az eszköz akkumulátorának élettartamát, vagy károsodás , tűz, kémiai égési sérülések , elektrolitszivárgás vagy személyi sérülés kockázatát hordozza magában .
- A veszélyek elkerülése érdekében ne szerelje szét, ne alakítsa át, ne lyukassza ki, ne törje össze és ne tegye tönkre az akkumulátort .
- Ne tegye ki a készüléket vagy az akkumulátort lángnak, robbanásnak vagy más veszélynek.
- Ne helyezze a készüléket magas hőmérsékletű helyre, például szárítógépbe, autóba vagy közvetlen napfénybe.
- Ne merítse az akkumulátort vízbe vagy más folyadékba .
- Ne terhelje túl gyakran
- Ne töltsen az akkumulátort tűz vagy extrém hő hatására.
- Kérjük, szigorúan a töltési követelményeknek megfelelően töltsen, hogy elkerülje a túlzott áram okozta veszélyeket.
- Ha a terméket hosszabb ideig nem használja, hagyja az akkumulátort teljesen feltöltött állapotban az élettartamának meghosszabbítása érdekében .

A termékben található káros anyagok neve és tartalma

A darab neve	Mérgező és veszélyes anyagok vagy elemek					
	Ólom (Pb)	Higany (Hg)	Kadmium (Cd)	Hatvegyértékű króm (Cr(VI))	Poli-brómozott bifenilek (PBB)	Difenil -éterek polibrómozott (PBDE)
Tányérkészlet nyomtatott áramkör	X	0	0	0	0	0
Fém alkatrészek	X	0	0	0	0	0
Akkumulátor	0	0	0	0	0	0
Más	0	0	0	0	0	0

Ez az űrlap az SJ/T 11346 rendelkezéseinek megfelelően készült.



0 : Ez azt jelenti, hogy az összetevő összes homogenizátumában a káros anyagok tartalma alacsonyabb, mint a GB/T 26572 szabványban meghatározott határérték.

X : Ez azt jelenti, hogy a veszélyes anyag tartalma legalább egy anyagban a homogén komponens meghaladja a GB/T 26572 szabványban meghatározott határértéket.

INSTRUCCIONS DE SEGURETAT

Llegiu les instruccions següents atentament abans d'utilitzar el producte. Deseu aquest manual per a futures referències o nous usuaris.

- No parar atenció als perills potencials següents podria provocar lesions greus o fins i tot la mort.

Advertiment sobre la bateria

- El producte utilitza una bateria de liti recarregable. Si no se segueixen les instruccions següents, la durada de la bateria del dispositiu podria reduir-se o existir risc de danys , incendi, cremades químiques , fuites d'electròlits i lesions.
- Per evitar perills, no desmunteu, modifiqueu, perforeu, aixafeu ni destruiu la bateria .
- No exposeu el dispositiu ni la bateria a flames, explosions ni altres perills.
- No col·loqueu el dispositiu en entorns amb altes temperatures, com ara una assecadora, en un cotxe o sota la llum solar directa.
- No submergiu la bateria en aigua ni en altres líquids .
- No la sobrecarregueu amb freqüència
- No carregueu la bateria sota foc o calor extrema.
- Carregueu estrictament d'acord amb els requisits de càrrega per evitar el perill causat per un corrent excessiu.
- Si el producte no s'utilitza durant un període prolongat, deixeu la bateria completament carregada per prolongar la vida útil .

Nom i contingut de substàncies nocives al producte

Nom de la peça	Substàncies o elements tòxics i perillosos					
	Plom (Pb)	Mercuri (Hg)	Cadmi (Cd)	Crom hexavalent (Cr(VI))	Bifenils poli-bromats (PBB)	Èters de difenil polibromats (PBDE)
Conjunt de placa de circuit imprès	X	0	0	0	0	0
Peces de metall	X	0	0	0	0	0
Bateria	0	0	0	0	0	0
Un altre	0	0	0	0	0	0

Aquest formulari es compila d'acord amb les disposicions de SJ/T 11346.



0 : Això significa que el contingut de substàncies nocives a tots els homogeneïtzats d'aquest ingredient és inferior al requisit límit especificat en GB/T 26572.

X : Això significa que el contingut de la substància perillosa en almenys un material homogeni del component excedeix el requisit límit especificat a GB/T 26572.

ΟΔΗΓΙΕΣ ΑΣΦΑΛΕΙΑΣ

Διαβάστε προσεκτικά τις ακόλουθες οδηγίες πριν χρησιμοποιήσετε το προϊόν. Φυλάξτε αυτό το εγχειρίδιο για μελλοντική αναφορά ή για νέους χρήστες.

- Η μη τήρηση των ακόλουθων πιθανών κινδύνων μπορεί να οδηγήσει σε σοβαρό τραυματισμό ή θάνατο.

Προειδοποίηση μπαταρίας

- Το προϊόν χρησιμοποιεί επαναφορτιζόμενη μπαταρία λιθίου . Η μη τήρηση αυτών των οδηγιών μπορεί να μειώσει τη διάρκεια ζωής της μπαταρίας της συσκευής ή να δημιουργήσει κίνδυνο ζημιάς , πυρκαγιάς, χημικών εκκαυμάτων , διαρροής ηλεκτρολυτών ή τραυματισμού.
- Για να αποφύγετε κινδύνους, μην αποσυναρμολογείτε, τροποποιείτε, τρυπάτε, συνθλίβετε ή καταστρέφετε την μπαταρία .
- Μην εκθέτετε τη συσκευή ή την μπαταρία σε φλόγες, εκρήξεις ή άλλους κινδύνους.
- Μην τοποθετείτε τη συσκευή σε περιβάλλοντα με υψηλή θερμοκρασία, όπως στεγνωτήριο, μέσα σε αυτοκίνητο ή εκτεθειμένη σε άμεσο ηλιακό φως.
- Μην βυθίζετε την μπαταρία σε νερό ή άλλα υγρά .
- Μην το υπερφορτώνετε συχνά
- Μην φορτίζετε την μπαταρία κάτω από φωτιά ή σε υπερβολική θερμότητα.
- Παρακαλούμε φορτίστε αυστηρά σύμφωνα με τις απαιτήσεις φόρτισης για να αποφύγετε τον κίνδυνο που προκαλείται από υπερβολικό ρεύμα.
- Εάν το προϊόν δεν πρόκειται να χρησιμοποιηθεί για μεγάλο χρονικό διάστημα, αφήστε την μπαταρία πλήρως φορτισμένη για να παρατείνετε τη διάρκεια ζωής της.

Όνομασία και περιεκτικότητα σε επιβλαβείς ουσίες στο προϊόν

Όνομα του κομματιού	Τοξικές και επικίνδυνες ουσίες ή στοιχεία					
	Μόλυβδος (Pb)	Υδράργυρος (Hg)	Κάδμιο (Cd)	Εξασθενές χρώμιο (Cr(VI))	Πολυβρωμιωμένα διφαινύλια (PBBS)	Διφαινυλαιθέρες πολυβρωμιωμένο (PBDE)
Σετ πιάτων τυπωμένο κύκλωμα	X	O	O	O	O	O
Μεταλλικά μέρη	X	O	O	O	O	O
Μπαταρία	O	O	O	O	O	O
Άλλος	O	O	O	O	O	O

Το παρόν έντυπο συντάσσεται σύμφωνα με τις διατάξεις του SJ/T 11346.



O : Αυτό σημαίνει ότι η περιεκτικότητα σε επιβλαβείς ουσίες σε όλα τα ομογενοποιημένα αυτού του συστατικού είναι χαμηλότερη από την οριακή απαίτηση που ορίζεται στο GB/T 26572.

X : Αυτό σημαίνει ότι η περιεκτικότητα της επικίνδυνης ουσίας σε τουλάχιστον ένα υλικό Το ομοιογενές συστατικό υπερβαίνει την οριακή απαίτηση που ορίζεται στο GB/T 26572.

تعليمات السلامة

اقرأ التعليمات التالية بعناية قبل استخدام المنتج. احتفظ بهذا الدليل للرجوع إليه مستقبلاً أو للمستخدمين الجدد.

- إن عدم الانتباه للمخاطر المحتملة التالية قد يؤدي إلى إصابة خطيرة أو الوفاة.

تحذير البطارية

- يستخدم المنتج بطارية ليثيوم قابلة لإعادة الشحن. قد يؤدي عدم اتباع هذه التعليمات إلى تقليل عمر بطارية الجهاز أو التعرض لخطر التلف، أو الحريق، أو الحروق الكيميائية، أو تسرب الإلكتروليت، أو الإصابة الشخصية.
- لتجنب المخاطر، لا تقم بتفكيك البطارية أو تعديلها أو ثقبها أو سحقها أو تدميرها .
- لا تعرض الجهاز أو البطارية للهب أو الانفجارات أو المخاطر الأخرى.
- لا تضع الجهاز في بيئات ذات درجة حرارة عالية، مثل المجفف، أو داخل السيارة، أو تحت أشعة الشمس المباشرة.
- لا تغمر البطارية في الماء أو أي سوائل أخرى .
- لا تفرط في تحميله بشكل متكرر
- لا تقم بشحن البطارية تحت النار أو الحرارة الشديدة.
- يرجى الشحن بدقة وفقاً لمتطلبات الشحن لتجنب الخطر الناجم عن التيار الزائد.
- إذا لم يتم استخدام المنتج لفترة طويلة، اترك البطارية مشحونة بالكامل لإطالة عمرها.

اسم ومحتوى المواد الضارة في المنتج

المواد أو العناصر السامة والخطرة						اسم القطعة
يقود (Pb)	الزئبق (Hg)	الكادميوم (Cd)	الكروم سداسي التكافؤ (Cr (VI))	ثنائيات الفينيل متعددة البروم (PBB)	إبثرات ثنائي الفينيل متعدد البروم (PBDE)	
X	O	O	O	O	O	مجموعة أطباق الدائرة المطبوعة
X	O	O	O	O	O	أجزاء معدنية
O	O	O	O	O	O	بطارية
O	O	O	O	O	O	آخر



SJ/T 11346 تم إعداد هذا النموذج وفقًا لأحكام

وهذا يعني أن محتوى المواد الضارة في جميع متجانسات هذا المكون أقل من الحد المطلوب : O
GB/T 26572 المحدد في

وهذا يعني أن محتوى المادة الخطرة في مادة واحدة على الأقل : X
GB/T 26572 المكون المتجانس يتجاوز الحد المطلوب المحدد في

1. PIEZAS Y COMPONENTES

1. Botón de encendido
2. Puerto de carga USB

Fig. 2 Fig. 3

Nota:

Los gráficos de este manual son representaciones esquemáticas y puede que no coincidan exactamente con los del producto.

2. ANTES DE USAR

- Este aparato presenta un embalaje diseñado para protegerlo durante su transporte. Saque el aparato de su caja. Puede guardar la caja original y otros elementos del embalaje en un lugar seguro para prevenir daños en el aparato si necesita transportarlo en el futuro. Si desea deshacerse del embalaje original, asegúrese de reciclar todos los elementos correctamente.
- Asegúrese de que todas las piezas y componentes están incluidos y en buen estado. Si faltara alguno o no estuvieran en buen estado, contacte de forma inmediata con el Servicio de Atención Técnica oficial de Cecotec.

Contenido de la caja:

Fig. 4

1. Luz inteligente
2. Dispositivo antipérdida
3. Soporte
4. Base
5. Correa elástica de sujeción
6. Este manual de instrucciones

- No retire el número de serie del producto, para poder mantener una correcta trazabilidad de su equipo en caso de solicitar asistencia.

3. INSTALACIÓN

1. Elija la posición de base adecuada según el tamaño de la tija del sillín de su bicicleta y colóquela en la parte posterior del soporte. También puede colocar un dispositivo antipérdida entre la base y el soporte para facilitar la localización de su bicicleta.

Fig.5

2. Coloque el soporte y la base en la tija del sillón
Fig. 6

3. Asegure con la correa elástica de sujeción.
Fig. 7

4. Asegúrese de que el botón de la luz trasera esté hacia arriba, alinee la hebilla de la parte trasera con la ranura de la base de fijación y gire en sentido horario hasta la posición de apriete. En este punto, el puerto USB de la luz trasera debe estar en la parte inferior, que es la dirección de uso estándar del producto.

Fig. 8

4. FUNCIONAMIENTO

Instalar la aplicación Cecotec

iOS: Solo compatible con iPhone 4 y versiones posteriores. Actualiza iOS a la última versión. Escanea el código QR a continuación para descargar la app o busca "Cecotec" en la App Store de Apple, descárgala y actualízala a la última versión.

Android: Solo compatible con teléfonos con Android 6.0 o superior, Magic UI 2.0 o EMUI 8.0 o superior. Escanea el código QR a continuación para descargar la app o busca "Cecotec" en la app para descargarla y actualizarla a la última versión.

Fig. 9

Uso del dispositivo Luz Inteligente

Mantenga presionado el botón de encendido para encender.

- Se encenderá la luz trasera de posición en el modo de funcionamiento preseleccionado la última vez.
- El sensor de aceleración integrado activa automáticamente la luz de freno y los indicadores de dirección al frenar o girar.
- El dispositivo Luz Inteligente entra en modo de suspensión tras un largo periodo de inactividad. Al detectar movimiento se enciende automáticamente.

Pulsa el botón de encendido 5 veces seguidas, o mantenga pulsado para desconectar.

Nota: asegúrese de que el producto tenga suficiente energía antes de usarlo.

Patrón de luz trasera DIY

Múltiples modos de reproducción, amplia selección de galería y personalización.

Fig. 10

1. Modo de imagen única
 - Haga clic en el modo de imagen única para que aparezca una galería de emoticonos, letras y números. Seleccione el emoticón de la luz trasera deseado.
 - Haga clic en Aceptar para acceder a la interfaz de efectos de iluminación. Haga clic en Listo después de ajustar.
 - Haga clic en la función de visualización de la luz trasera para seleccionar el modo de protección ocular o el modo normal para previsualizar el patrón de la luz trasera. Haga clic en Listo después de confirmar.
El patrón se reproducirá en formato de imagen única.
2. Modo de animación
 - Haga clic en el modo de animación para que aparezca una galería de emoticonos, letras y números. Puede seleccionar 10 patrones para crear una animación.
 - Ajuste la velocidad de reproducción, haga clic en la función de visualización de la luz trasera y seleccione el modo de protección ocular o el modo normal para previsualizar el efecto del patrón en la luz trasera. Tras confirmar, haga clic en Finalizar. El patrón se reproducirá en forma de animación.
3. Modo Carrusel
 - Haga clic en el modo carrusel e introduzca solo 10 caracteres (incluyendo minúsculas, números, espacios y comas).
 - Haga clic en la función de visualización de la luz trasera y seleccione el modo de protección ocular o el modo normal para previsualizar el efecto del patrón en la luz trasera. Tras confirmar, haga clic en Finalizar. El patrón se reproducirá en una pantalla de viñetas en carrusel.
4. Ajustes
 - Puede ajustar la sensibilidad del sensor de frenado y de giro, así como programar el tiempo de apagado del dispositivo.

Función de búsqueda

Dos métodos de búsqueda diferentes

1. A corta distancia mediante Bluetooth, reproduce sonido e ilumina el dispositivo.
 2. A larga distancia mediante GPS, con un solo clic antipérdida y antirrobo.
-
1. Encuentra tu dispositivo Luz Inteligente con la app Cecotec
 - Abra la app Cecotec y active el bluetooth de su teléfono Android o IOS.

- Haga clic en el signo "+" en la esquina superior y seleccione añadir dispositivo
 - Aparece un radar de búsqueda de dispositivo
 - Mantenga presionado el botón de encendido del dispositivo Luz Inteligente para encenderlo y que la aplicación pueda encontrarlo, en pocos segundos aparecerá el dispositivo en la pantalla de su teléfono.
2. Encuentra tu dispositivo antipérdida con la aplicación "Buscar" de Apple
- Abra la aplicación "Buscar"
 - Haga clic en "Objetos", luego en "Añadir objeto". El dispositivo se abrirá y se conectará.
 - Una vez conectado, puede localizarlo y navegar por él en la aplicación para buscar el vehículo.

5. RESOLUCIÓN DE PROBLEMAS

Problema	Posible causa	Solución
La luz no enciende	- La batería está descargada.	- Cargue el dispositivo completamente usando un cargador Tipo-C.
	- No se está manteniendo pulsado el botón el tiempo suficiente.	- Mantenga pulsado el botón de encendido durante unos segundos.
La luz no responde al frenar	- El sensor de aceleración no está funcionando correctamente.	- Asegúrese de que la luz esté colocada en la dirección de uso estándar (botón hacia arriba).
	- La instalación es incorrecta o la luz está suelta.	- Verifique que la luz esté bien fijada a la base y la base correctamente instalada.
La luz no entra en modo de reposo	- Movimiento constante o vibraciones impiden que el sensor active el modo reposo.	- Asegúrese de que la bicicleta esté completamente inmóvil durante un período prolongado.
Problemas con la instalación	- La base o el soporte no están ajustados correctamente.	- Revise la instalación y asegúrese de que la base esté bien fijada a la tija del sillín.
	- La hebilla de la luz trasera no encaja correctamente.	- Gire la luz en el sentido de las agujas del reloj hasta que quede bien ajustada.

Problema	Posible causa	Solución
El puerto de carga no funciona	- Suciedad o residuos bloquean el puerto USB Tipo-C.	- Limpie el puerto con un cepillo pequeño y seco.
	- El cable de carga está defectuoso.	- Pruebe con otro cable USB Tipo-C.
El modo de memoria no funciona	- La luz no se apagó en el modo deseado.	- Antes de apagarla, seleccione el modo deseado.
	- Fallo en el sistema de memoria.	- Reinicie el dispositivo desconectándolo de la base y volviendo a instalarlo.

6. LIMPIEZA Y MANTENIMIENTO

Para garantizar el correcto funcionamiento y prolongar la vida útil de la luz trasera de su bicicleta, siga estas recomendaciones de limpieza y mantenimiento:

Limpieza del dispositivo:

- Use un paño suave y ligeramente húmedo para limpiar la superficie de la luz trasera. Evite el uso de productos químicos agresivos o disolventes, ya que podrían dañar los materiales.
- Asegúrese de que el puerto USB Tipo-C esté limpio y libre de polvo o residuos.

Mantenimiento del puerto de carga:

- Antes de cada carga, inspeccione el puerto USB para asegurarse de que no haya suciedad que pueda interferir con la conexión.
- No exponga el puerto de carga a agua o humedad para evitar daños en los componentes internos

Cuidado de las correas y la base:

- Revise regularmente las correas de fijación para asegurarse de que no estén desgastadas o dañadas. Sustitúyalas si es necesario.
- Limpie la base y el soporte con un paño seco para eliminar polvo o residuos que puedan afectar la estabilidad del dispositivo.

Protección contra condiciones climáticas:

- Aunque el dispositivo puede estar diseñado para resistir ciertas condiciones climáticas, es recomendable evitar exposiciones prolongadas a la lluvia intensa o a temperaturas extremas.

- Si utiliza la luz en condiciones húmedas, séquela completamente antes de guardarla.

Almacenamiento:

Si no va a usar la luz durante un período prolongado, cárguela completamente antes de guardarla y almacénela en un lugar seco y fresco.

Reemplazo de batería del dispositivo antipérdida

El Smart Finder tiene una batería reemplazable que dura hasta un año. Si se agota, puede reemplazarla en solo 3 pasos.

1. Utilice un destornillador de punta plana o una herramienta pequeña para abrir el espacio de la tapa de la batería y gírela una vez para abrirla.
2. Utilice un clip para quitar la batería y reemplazarla por una nueva con el terminal positivo hacia arriba.
3. Alinee los orificios y cierre la tapa de la batería.

Fig.11

Advertencia

Mantenga las pilas fuera del alcance de los niños y las mascotas. La etiqueta contiene un botón. Pila que puede ser peligrosa si se mastica o se ingiere.

7. ESPECIFICACIONES TÉCNICAS

Modelo: EU01_106115

Tamaño: 36x40x37.5mm

Peso: 50g

Batería: Batería de litio recargable incorporada/800 mAh

Voltaje aplicable: DC 5V

Sistema Inalámbrico: BLE 5.2

Grado de impermeabilidad: IP65

Método de carga: Tipo C

Rango de temperatura de funcionamiento: -10°C~50°C(14°F~122°F)

Rango de temperatura de carga: 0°C~45°C(32°F~113°F)

Las especificaciones técnicas pueden cambiar sin notificación previa para mejorar la calidad del producto.

Fabricado en China | Diseñado en España

8. RECICLAJE DE APARATOS ELÉCTRICOS Y ELECTRÓNICOS



Este símbolo indica que, de acuerdo con las normativas aplicables, el producto y/o la batería deberán desecharse de manera independiente de los residuos domésticos. Cuando este producto alcance el final de su vida útil, deberás extraer las pilas/baterías/acumuladores y llevarlo a un punto de recogida designado por las autoridades locales.

Para obtener información detallada acerca de la forma más adecuada de desechar sus aparatos eléctricos y electrónicos y/o las correspondientes baterías, el consumidor deberá contactar con las autoridades locales.

El cumplimiento de las pautas anteriores ayudará a proteger el medio ambiente.

9. GARANTIA Y SAT

Cecotec responderá ante el usuario o consumidor final de cualquier falta de conformidad que exista en el momento de la entrega del producto en los términos, condiciones y plazos que establece la normativa aplicable.

Se recomienda que las reparaciones se efectúen por personal especializado.

Si detecta una incidencia con el producto o tiene alguna consulta, póngase en contacto con el Servicio de Asistencia Técnica oficial de Cecotec a través del número de teléfono +34 96 321 07 28.

10. COPYRIGHT

Los derechos de propiedad intelectual sobre los textos de este manual pertenecen a CECOTEC INNOVACIONES, S.L. Quedan reservados todos los derechos. El contenido de esta publicación no podrá, ni en parte ni en su totalidad, reproducirse, almacenarse en un sistema de recuperación, transmitirse o distribuirse por ningún medio (electrónico, mecánico, fotocopia, grabación o similar) sin la previa autorización de CECOTEC INNOVACIONES, S.L.

11. DECLARACIÓN UE DE CONFORMIDAD SIMPLIFICADA



Por la presente, Cecotec Innovaciones declara que este producto cumple con los requisitos esenciales y otras disposiciones relevantes de las normativas aplicables en la Unión Europea. Este producto ha sido diseñado, fabricado y probado con el cumplimiento de los estándares de seguridad y calidad requeridos. El texto completo de la Declaración de Conformidad de la UE se puede encontrar en la siguiente dirección web: <https://cecotec.es/es/information/declaration-of-conformity>

1. PARTS AND COMPONENTS

1. Power button
2. USB charging port

Fig. 2 Fig. 3

Note:

The graphics in this manual are schematic representations and may not exactly match the product.

2. BEFORE USE

- This appliance comes in a packaging designed to protect it during transport. Remove the appliance from its box. You can keep the original box and other packaging materials in a safe place to prevent damage to the appliance if you need to transport it in the future. If you wish to dispose of the original packaging, make sure all items are recycled properly.
- Check that all parts and components are included and in good condition. If any of them are missing or damaged, please contact Cecotec's Official Technical Support Service immediately.

Box content:

Fig. 4

1. Smart light
2. Anti-loss device
3. Mount
4. Base
5. Elastic securing strap
6. Instruction manual

- Do not remove the product's serial number in order to keep proper traceability if technical assistance is required.

3. INSTALLATION

1. Choose the appropriate base position according to your bike's saddle post size and place it on the rear of the mount. You may also place an anti-loss device between the base and mount to facilitate locating your bike.

Fig. 5

ENGLISH

2. Attach the mount and base on the saddle post.
Fig. 6.
3. Secure with the elastic strap.
Fig. 7
4. Ensure the rear light button faces upwards, align the buckle on the rear with the slot in the mounting base and rotate clockwise until tight. At this point, the USB port should be at the bottom, which is the product's standard operating position.
Fig. 8

4. OPERATION

Installing the Cecotec App

iOS: Compatible only with iPhone 4 and later versions. Update iOS to the latest version. Scan the QR code below to download the app or search for "Cecotec" in the Apple App Store, download it and update to the latest version.

Android: Compatible only with phones running Android 6.0 or higher, Magic UI 2.0 or EMUI 8.0 or higher. Scan the QR code below to download the app or search for "Cecotec" to download it and update to the latest version.

Fig. 9

Using the smart light device

Press and hold the power button to turn on.

- The rear position light will illuminate in the last pre-selected operating mode.
- The integrated acceleration sensor automatically activates the brake light and turn signals when braking or turning.
- The smart light device enters standby mode after a long period of inactivity. It automatically turns on when movement is detected.

Press the power button 5 times in a row, or press and hold to disconnect.

Note: Ensure the product has enough charge before use.

DIY rear light pattern

Multiple playback modes, extensive gallery selection and customisation.

Fig. 10

1. Single image mode
 - Click on single image mode to display a gallery of emoticons, letters and numbers. Select the desired rear light emoticon.
 - Click OK to access the lighting effects interface. Click Done after adjusting.
 - Click on the rear light display function to select eye protection mode or normal mode to preview the rear light pattern. Click Done after confirming.
The pattern will play in single image format.
2. Animation mode
 - Click on animation mode to display a gallery of emoticons, letters and numbers. You can select 10 patterns to create an animation.
 - Adjust playback speed, click on the rear light display function and select eye protection mode or normal mode to preview the pattern effect on the rear light. After confirming, click Finish.
The pattern will play as an animation.
3. Carousel mode
 - Click on carousel mode and enter only 10 characters (including lowercase letters, numbers, spaces and commas).
 - Click on the rear light display function and select eye protection mode or normal mode to preview the pattern effect on the rear light. After confirming, click Finish.
The pattern will play in a carousel vignette display.
4. Settings
 - You can adjust the brake and turn sensor sensitivity, as well as programme the device's shutdown time.

Search function

Two different search methods:

1. Short-range via Bluetooth, plays sound and illuminates the device.
 2. Long-range via GPS, with one-click anti-loss and anti-theft features.
1. Find your smart light device with the Cecotec app
 - Open the Cecotec app and activate your Android or iOS phone's Bluetooth.
 - Click the "+" sign in the top corner and select "Add device".
 - A device search radar appears.
 - Press and hold the power button on the smart light device to turn it on so the app can find it; the device will appear on your phone screen within seconds.
 2. Find your anti-loss device with Apple's "Find" app
 - Open the "Find" app.
 - Click on "Items", then "Add item". The device will open and connect.
 - Once connected, you can locate it and navigate to it in the app to find the vehicle.

5. TROUBLESHOOTING

Problem	Possible cause	Solution
The light does not turn on	- The battery is discharged.	- Fully charge the device using a Type-C charger.
	- The power button is not being held down long enough.	- Press and hold the power button for several seconds.
The light does not respond when braking	- The acceleration sensor is not working properly.	- Ensure the light is positioned in the standard operating direction (button facing up).
	- The installation is incorrect or the light is loose.	- Verify the light is properly secured to the base and the base is correctly installed.
The light does not enter standby mode	- Constant movement or vibrations prevent the sensor from activating the standby mode.	- Ensure the bike is completely stationary for an extended period of time.
Installation problems	- The base or mount is not properly adjusted.	- Check the installation and make sure the base is properly secured to the saddle post.
	- The rear light buckle does not fit properly.	- Turn the light clockwise until it is properly secured.
The charging port does not work	- There is dirt or debris blocking the USB Type-C port.	- Clean the port with a small dry brush.
	- Faulty charging cable.	- Try another USB Type-C cable.
The memory mode does not work	- The light was not turn off in the desired mode.	- Select the desired mode before turning it off.
	- Memory system failure.	- Reset the device by removing it from the base and reinstalling it.

6. CLEANING AND MAINTENANCE

To ensure proper operation and extend the life of your bike's rear light, follow these cleaning and maintenance recommendations:

Cleaning the device:

- Use a soft, slightly damp cloth to clean the rear light's surface. Avoid using harsh chemicals or solvents, as these could damage the materials.
- Ensure the USB Type-C port is clean and free from dust or debris.

Charging port maintenance:

- Before each charge, inspect the USB port to ensure there is no dirt that could interfere with the connection.
- Do not expose the charging port to water or moisture to prevent damage to internal components.

Strap and base care:

- Regularly check the securing straps for wear or damage. Replace if necessary.
- Clean the base and mount with a dry cloth to remove dust or debris that could affect device stability.

Weather protection:

- Although the device may be designed to withstand certain weather conditions, it is advisable to avoid prolonged exposure to heavy rain or extreme temperatures.
- If using the light in wet conditions, dry it thoroughly before storage.

Storage:

If not using the light for an extended period, fully charge it before storing and keep it in a cool, dry place.

Anti-loss device battery replacement

The Smart Finder has a replaceable battery that lasts up to one year. When depleted, you can replace it in just 3 steps.

1. Use a flat-head screwdriver or small tool to open the battery cover space and turn once to open.
2. Use a paper clip to remove the battery and replace with a new one, positive terminal facing up.
3. Align the holes and close the battery cover.

Fig. 11

ENGLISH

Warning:

Keep batteries away from children and pets. The tag contains a button battery that can be hazardous if chewed or swallowed.

7. TECHNICAL SPECIFICATIONS

Model: EU01_106115

Size: 36x40x37.5 mm

Weight: 50 g

Battery: Built-in rechargeable lithium battery/800 mAh

Applicable voltage: DC 5 V

Wireless system: BLE 5.2

Waterproof rating: IP65

Charging method: Type C

Operating temperature range: -10°C~50°C (14°F~122°F)

Charging temperature range: 0°C~45°C (32°F~113°F)

Technical specifications may change without prior notice to improve product quality.

Made in China | Designed in Spain

8. RECYCLING OF ELECTRICAL AND ELECTRONIC EQUIPMENT



This symbol indicates that, according to the applicable regulations, the product and/or battery must be disposed of separately from household waste. When this product reaches the end of its lifetime, you should dispose of the batteries/accumulators and take them to a collection point designated by the local authorities.

For detailed information on how to properly dispose of electrical and electronic equipment and/or the corresponding batteries, consumers should contact their local authorities.

Compliance with the above guidelines will help protecting the environment.

9. TECHNICAL SUPPORT AND WARRANTY

Cecotec shall be liable to the end user or consumer for any lack of conformity that exists at the time of product delivery under the terms, conditions and deadlines established by applicable regulations.

Repairs should be carried out by qualified personnel.

If you detect any incident with the product or have any query, please contact Cecotec's Official Technical Support Service on +34 96 321 07 28.

10. COPYRIGHT

The intellectual property rights over the texts in this manual belong to CECOTEC INNOVACIONES, S.L. All rights reserved. The content of this publication may not, either in part or in its entirety, be reproduced, stored in a retrieval system, transmitted or distributed by any means (electronic, mechanical, photocopying, recording or similar) without prior authorisation from CECOTEC INNOVACIONES, S.L.

11. SIMPLIFIED EU DECLARATION OF CONFORMITY



Cecotec Innovaciones hereby declares that this appliance complies with the essential requirements and other relevant provisions of the regulations applicable in the European Union. This appliance has been designed, manufactured and tested in compliance with required safety and quality standards. The full text of the EU Declaration of Conformity can be found on the following website: <https://cecotec.es/es/information/declaration-of-conformity>

1. PIÈCES ET COMPOSANTS

1. Bouton marche
 2. Port de charge USB
- Img. 2 Img. 3

Note :

Les graphiques de ce manuel sont des représentations schématiques et peuvent ne pas correspondre exactement à ceux du produit.

2. AVANT UTILISATION

- Cet appareil possède un emballage conçu pour le protéger pendant son transport. Sortez l'appareil de sa boîte. Rangez la boîte d'origine et le reste des éléments provenant de l'emballage dans un endroit sûr pour éviter d'endommager l'appareil si vous devez le transporter à l'avenir. Si vous devez vous défaire de l'emballage d'origine, assurez-vous de recycler tous les éléments correctement.
- Assurez-vous que toutes les pièces et les composants sont inclus et en bon état. S'il manque une pièce, une partie, un accessoire ou que l'appareil ou ses accessoires ne sont pas en bon état, veuillez contacter le Service Après-Vente officiel de Cecotec.

Contenu de la boîte :

Img. 4

1. Éclairage intelligent
 2. Dispositif anti-perte
 3. Support
 4. Base
 5. Sangle élastique de fixation
 6. Manuel d'instructions
- Ne retirez pas le numéro de série du produit, afin de conserver un suivi correct de votre produit en cas de problème.

3. INSTALLATION

1. Choisissez la position de base appropriée en fonction de la taille de la tige de selle de votre vélo et placez-la à l'arrière du support. Vous pouvez également placer un dispositif antiperte entre la base et le support pour faciliter la localisation de votre vélo.
- Img. 5

2. Fixez le support et la base à la tige de la selle.
Img. 6
3. Fixez-le à l'aide de la sangle élastique de fixation.
Img. 7
4. Assurez-vous que le bouton du feu arrière est vers le haut, alignez la boucle à l'arrière avec la fente de la base de fixation et tournez dans le sens des aiguilles d'une montre jusqu'à la position de fixation. Le port USB du feu arrière doit se trouver en bas, ce qui correspond à la direction d'utilisation standard de l'appareil.
Img. 8

4. FONCTIONNEMENT

Installer l'application Cecotec

iOS : Compatible uniquement avec l'iPhone 4 et les versions ultérieures. Mettez à jour iOS avec la dernière version. Scannez le code QR ci-dessous pour télécharger l'application ou recherchez « Cecotec » dans l'App Store d'Apple, téléchargez-la et mettez-la à jour vers la dernière version.

Android : Compatible uniquement avec Android 6.0 ou supérieur, Magic UI 2.0 ou EMUI 8.0 ou supérieur. Scannez le code QR ci-dessous pour télécharger l'application ou recherchez « Cecotec » dans l'application pour la télécharger et la mettre à jour vers la dernière version.

Img. 9

Utilisation de l'appareil

Appuyez longuement sur le bouton marche pour allumer l'appareil.

- Le feu arrière s'allumera dans le mode de fonctionnement présélectionné la dernière fois.
- Le capteur d'accélération intégré active automatiquement le feu de freinage et les clignotants lorsque vous freinez ou tournez.
- L'appareil passe en mode veille après une longue période d'inactivité. Il s'allume automatiquement lorsqu'un mouvement est détecté.

Appuyez 5 fois de suite sur le bouton marche ou maintenez-le enfoncé pour le désactiver.

Note : Assurez-vous que l'appareil est suffisamment alimenté avant de l'utiliser.

Motif du feu arrière DIY

Plusieurs modes de lecture, large sélection de galeries et personnalisation.

Img. 10

FRANÇAIS

1. Mode Image unique

- Appuyez sur le mode image unique pour afficher une galerie d'émoticônes, de lettres et de chiffres. Sélectionnez l'émoticône de feu arrière souhaitée.
- Appuyez sur « Accepter » pour accéder à l'interface des effets d'éclairage. Appuyez sur Terminé après le réglage.
- Appuyez sur la fonction d'affichage du feu arrière pour sélectionner le mode de protection des yeux ou le mode normal afin de prévisualiser le motif du feu arrière. Appuyez sur Terminé après confirmation.
Le motif est reproduit en format image unique.

2. Mode Animation

- Appuyez sur le mode d'animation pour afficher une galerie d'émoticônes, de lettres et de chiffres. Vous pouvez sélectionner 10 motifs pour créer une animation.
- Réglez la vitesse de lecture, appuyez sur la fonction d'affichage du feu arrière et sélectionnez le mode de protection oculaire ou le mode normal pour prévisualiser l'effet du motif. Après confirmation, appuyez sur Terminer. Le motif est joué sous forme d'animation.

3. Mode Carrousel

- Appuyez sur le mode Carrousel et saisissez seulement 10 caractères (y compris les minuscules, les chiffres, les espaces et les virgules).
- Appuyez sur la fonction d'affichage du feu arrière pour sélectionner le mode de protection des yeux ou le mode normal afin de prévisualiser l'effet du motif du feu arrière. Après confirmation, appuyez sur Terminer. Le motif sera joué sur un écran de vignettes en carrousel.

4. Réglages

- Vous pouvez régler la sensibilité du capteur de freinage et de virage, ainsi que programmer l'arrêt de l'appareil.

Fonction de recherche

Il existe deux méthodes de recherche différentes :

1. À proximité, via Bluetooth, un son est émis et l'appareil est éclairé.
 2. À longue distance via GPS, anti-perte et antivol.
-
1. Trouvez votre appareil avec l'application Cecotec.
 - Ouvrez l'application Cecotec et activez le Bluetooth sur votre téléphone Android ou IOS.
 - Appuyez sur « + » dans le coin supérieur et sélectionnez « Ajouter un dispositif ».
 - Un radar de recherche d'appareil apparaît.
 - Appuyez longuement sur le bouton d'alimentation de l'appareil pour l'allumer et permettre à l'application de le trouver. En quelques secondes, l'appareil apparaîtra sur l'écran de votre téléphone.

2. Retrouvez votre dispositif anti-perte grâce à l'application « Rechercher » d'Apple.
 - Ouvrez l'application « Rechercher ».
 - Appuyez sur « Objets », puis sur « Ajouter un objet ». L'appareil apparaîtra et se connectera.
 - Une fois connecté, vous pouvez le localiser et naviguer dans l'application pour trouver le vélo.

5. RÉOLUTION DE PROBLÈMES

Problème	Possible cause	Solution
L'éclairage ne s'allume pas	- La batterie est déchargée.	- Chargez complètement l'appareil à l'aide d'un chargeur de type C.
	- Le bouton n'est pas maintenu enfoncé suffisamment longtemps.	- Appuyez sur le bouton marche pendant quelques secondes.
Le feu ne répond pas lorsque vous freinez.	- Le capteur d'accélération ne fonctionne pas correctement.	- Assurez-vous que le feu est placé dans le sens d'utilisation standard (bouton vers le haut).
	- L'installation est incorrecte ou le feu est mal fixé.	- Vérifiez que le feu est bien fixé à la base et que la base est correctement installée.
L'appareil ne passe pas en mode veille	- Un mouvement constant ou des vibrations empêchent le capteur d'activer le mode veille.	- Assurez-vous que le vélo est complètement immobile pendant une période prolongée.
Problèmes d'installation	- La base ou le support n'est pas réglé correctement.	- Vérifiez l'installation et assurez-vous que la base est solidement fixée à la tige de selle.
	- La boucle du feu arrière ne s'ajuste pas correctement.	- Tournez l'appareil dans le sens des aiguilles d'une montre jusqu'à ce qu'il soit bien ajusté.
Le port de charge ne fonctionne pas	- De la saleté ou des résidus bloquent le port USB Type-C.	- Nettoyez le port avec une petite brosse sèche.
	- Câble de charge défectueux.	- Essayez un autre câble USB Type-C.

FRANÇAIS

Problème	Possible cause	Solution
Le mode mémoire ne fonctionne pas	- L'appareil ne s'est pas éteint dans le mode souhaité.	- Avant d'éteindre l'appareil, sélectionnez le mode souhaité.
	- Erreur au niveau du système de mémoire.	- Redémarrez l'appareil en le déconnectant de la base et en le réinstallant.

6. NETTOYAGE ET ENTRETIEN

Pour garantir le bon fonctionnement et prolonger la durée de vie du feu arrière de votre vélo, suivez ces recommandations de nettoyage et d'entretien :

Nettoyage de l'appareil :

- Utilisez un chiffon doux et légèrement humide pour nettoyer la surface du feu arrière. Évitez l'utilisation de produits chimiques agressifs ou de solvants, car ils peuvent endommager les matériaux.
- Assurez-vous que le port USB Type-C est propre et exempt de poussière ou de débris.

Entretien du port de charge :

- Avant chaque charge, inspectez le port USB pour vous assurer qu'il n'y a pas de saleté qui pourrait interférer avec la connexion.
- N'exposez pas le port de charge à l'eau ou à l'humidité afin d'éviter d'endommager les composants internes.

Entretien des sangles et de la base :

- Vérifiez régulièrement que les sangles de fixation ne sont pas usées ou endommagées. Remplacez-les si nécessaire.
- Nettoyez la base et le support à l'aide d'un chiffon sec afin d'éliminer toute poussière ou résidu susceptible d'affecter la stabilité de l'appareil.

Protection contre les conditions climatiques :

- Bien que l'appareil soit conçu pour résister à certaines conditions météorologiques, il est conseillé d'éviter une exposition prolongée à de fortes pluies ou à des températures extrêmes.
- Si vous utilisez l'appareil dans des conditions humides, séchez-le complètement avant de le ranger.

Stockage :

Si vous n'allez pas utiliser l'appareil pendant une période prolongée, rechargez-le complètement avant de le ranger et conservez-le dans un endroit sec et frais.

Remplacement de la batterie du dispositif anti-perte

Le Smart Finder est équipé d'une batterie remplaçable qui dure jusqu'à un an. Si elle est épuisée, vous pouvez la remplacer en seulement 3 étapes.

1. Utilisez un tournevis plat ou un petit outil pour ouvrir l'espace du couvercle de la batterie et tournez-le une fois pour l'ouvrir.
 2. Utilisez un trombone pour retirer la batterie et remplacez-la par une nouvelle, la borne positive vers le haut.
 3. Alignez les trous et refermez le couvercle de la batterie.
- Img.11

Avertissement

Gardez les piles hors de portée des enfants et des animaux domestiques. L'étiquette contient un bouton. La pile peut être dangereuse si elle est mâchée ou ingérée.

7. SPÉCIFICATIONS TECHNIQUES

Modèle: EU01_106115

Taille : 36 x 40 x 37,5 mm

Poids : 50 g

Batterie : Batterie lithium rechargeable intégrée/800 mAh

Tension applicable : DC 5 V

Système sans fil : BLE 5.2

Degré de protection : IP65

Méthode de chargement : Type-C

Plage de température de fonctionnement : -10 °C~50 °C(14 °F~122 °F)

Plage de température de charge : 0 °C~45 °C(32 °F~113 °F)

Les spécifications techniques peuvent être modifiées sans notification préalable afin d'améliorer la qualité du produit.

Produit fabriqué en Chine | Conçu en Espagne

8. RECYCLAGE DES ÉQUIPEMENTS ÉLECTRIQUES ET ÉLECTRONIQUES



Ce symbole indique que, conformément à la réglementation en vigueur, le produit et/ou la batterie doivent être éliminés séparément des déchets municipaux. Lorsque ce produit atteint la fin de sa vie utile, vous devez retirer les piles ou batteries et les apporter à un point de collecte désigné par les autorités locales.

Pour obtenir des informations détaillées sur la manière la plus adéquate de vous défaire de vos appareils électriques et électroniques et/ou des batteries correspondantes, vous devez contacter les autorités locales.

Le respect des directives susmentionnées contribuera à la protection de l'environnement.

9. GARANTIE ET SAV

Cecotec est responsable envers l'utilisateur final ou le consommateur de tout défaut de conformité existant au moment de la livraison du produit dans les termes, conditions et délais établis par la réglementation applicable.

Il est recommandé que les réparations soient effectuées par du personnel qualifié.

Si vous détectez un incident ou un problème avec le produit, vous devez contacter le Service Après-Vente officiel de Cecotec au +34 9 63 21 07 28.

10. COPYRIGHT

Les droits de propriété intellectuelle des textes de ce manuel appartiennent à CECOTEC INNOVACIONES, S.L. Tous droits réservés. Le contenu de cette publication ne peut être, en totalité ou en partie, reproduit, stocké dans un système de récupération de données, transmis ou distribué par quelque moyen que ce soit (électronique, mécanique, photocopie, enregistrement ou similaire) sans l'autorisation préalable de CECOTEC INNOVACIONES, S.L.

11. DÉCLARATION DE CONFORMITÉ SIMPLIFIÉE DE L'UE

CE Par la présente, Cecotec Innovaciones déclare que ce produit est conforme aux exigences essentielles et aux autres dispositions pertinentes de la réglementation applicable dans l'Union européenne. Ce produit a été conçu, fabriqué et testé pour répondre aux normes de sécurité et de qualité requises. Le texte intégral de la déclaration de conformité de l'UE peut être consulté sur le site web suivant : <https://www.storececotec.fr/fr/information/declaration-of-conformity>

1. TEILE UND KOMPONENTEN

1. Ein/Aus-Taste
2. USB Ladeanschluss

Abb. 2 Abb. 3

Hinweis:

Die Grafiken in dieser Bedienungsanleitung sind schematische Darstellungen und entsprechen möglicherweise nicht genau dem Produkt.

2. VOR DEM GEBRAUCH

- Dieses Gerät ist so verpackt, dass es während des Transports geschützt bleibt. Nehmen Sie das Gerät aus seiner Verpackung. Bewahren Sie die Verpackung an einem sicheren Ort auf, damit das Gerät nicht beschädigt wird, wenn Sie es später transportieren müssen. Wenn Sie die Originalverpackung entsorgen möchten, stellen Sie sicher, dass alle Verpackungsmaterialien entsprechend recycelt werden.
- Vergewissern Sie sich, dass alle Teile und Komponenten enthalten und in gutem Zustand sind. Wenn die Lieferung fehlt oder nicht in gutem Zustand sind, kontaktieren Sie den technischen Kundendienst von Cecotec.

Vollständiger Inhalt:

Abb. 4

1. Intelligentes Licht
 2. Anti-Verlust-Vorrichtung
 3. Rohr
 4. Basis
 5. Elastisches Befestigungsband
 6. Diese Bedienungsanleitung
- Entfernen Sie nicht die Seriennummer des Produkts, um eine korrekte Rückverfolgbarkeit Ihres Geräts im Falle eines Hilfeersuchens zu gewährleisten.

3. MONTAGE

1. Wählen Sie die geeignete Basisposition entsprechend der Größe der Sattelstütze Ihres Fahrrads und setzen Sie sie auf die Rückseite der Halterung. Sie können auch einen Verlierschutz zwischen dem Sockel und der Halterung anbringen, damit Sie Ihr Fahrrad leichter wiederfinden.

Abb.5

DEUTSCH

2. Befestigen Sie die Halterung und den Sockel an der Sattelstütze.
Abb. 6
3. Mit dem elastischen Verschlussband sichern.
Abb. 7
4. Vergewissern Sie sich, dass der Knopf des Rücklichts nach oben zeigt, richten Sie die Schnalle an der Rückseite auf den Schlitz im Befestigungssockel aus und drehen Sie sie im Uhrzeigersinn bis zum Festziehen. Zu diesem Zeitpunkt sollte sich der USB-Anschluss des Rücklichts unten befinden, was der Standardverwendungsrichtung des Produkts entspricht.
Abb. 8

4. BEDIENUNG

Cecotec-Anwendung installieren

iOS: Nur kompatibel mit iPhone 4 und späteren Versionen. Aktualisieren Sie iOS auf die neueste Version. Scannen Sie den QR-Code unten, um die App herunterzuladen, oder suchen Sie im Apple App Store nach „Cecotec“, laden Sie sie herunter und aktualisieren Sie sie auf die neueste Version.

Android: Nur kompatibel mit Handys mit Android 6.0 oder höher, Magic UI 2.0 oder EMUI 8.0 oder höher. Scannen Sie den QR-Code unten, um die App herunterzuladen, oder suchen Sie in der App nach „Cecotec“, um die neueste Version herunterzuladen und zu aktualisieren.
Abb. 9

Verwendung des Intelligentes Licht-Geräts

Halten Sie die Einschalttaste gedrückt, um das Gerät einzuschalten.

- Das Rücklicht leuchtet im zuletzt ausgewählten Betriebsmodus auf.
- Der integrierte Beschleunigungssensor aktiviert automatisch das Bremslicht und die Blinker beim Bremsen oder Abbiegen.
- Das Intelligentes Licht-Gerät wechselt nach längerer Inaktivität in den Ruhemodus. Er schaltet sich automatisch ein, wenn er eine Bewegung erkennt.

Drücken Sie die Einschalttaste 5 Mal hintereinander, oder halten Sie sie gedrückt, um das Gerät auszuschalten.

Hinweis: Vergewissern Sie sich vor der Verwendung, dass das Gerät über ausreichend Strom verfügt.

DIY-Rücklicht-Muster

Mehrere Wiedergabemodi, umfangreiche Galerieauswahl und Anpassungsmöglichkeiten.
Abb. 10

1. Einzelbildmodus

- Klicken Sie auf den Einzelbildmodus, um eine Galerie mit Emoticons, Buchstaben und Zahlen aufzurufen. Wählen Sie das gewünschte Rücklicht-Emoticon aus.
- Klicken Sie auf OK, um die Schnittstelle für Lichteffekte zu öffnen. Klicken Sie nach der Einstellung auf „Fertig“.
- Klicken Sie auf die Funktion zur Anzeige des Rücklichts, um den Augenschutzmodus oder den normalen Modus für die Vorschau des Rücklichtmusters auszuwählen. Klicken Sie nach dem Bestätigen auf Fertig.
Das Muster ist im Einzelbildformat zu reproduzieren.

2. Animationsmodus

- Klicken Sie auf den Animationsmodus, um eine Galerie mit Emoticons, Buchstaben und Zahlen aufzurufen. Sie können 10 Muster auswählen, um eine Animation zu erstellen.
- Stellen Sie die Wiedergabegeschwindigkeit ein, klicken Sie auf die Funktion zur Anzeige der Hintergrundbeleuchtung und wählen Sie den Augenschutzmodus oder den normalen Modus aus, um die Wirkung des Musters auf die Hintergrundbeleuchtung zu überprüfen. Klicken Sie nach dem Bestätigen auf Fertig stellen. Das Muster wird als Animation abgespielt.

3. Karussell-Modus

- Klicken Sie auf den Karussellmodus und geben Sie nur 10 Zeichen ein (einschließlich Kleinbuchstaben, Zahlen, Leerzeichen und Kommas).
- Klicken Sie auf die Funktion zur Anzeige der Hintergrundbeleuchtung und wählen Sie den Augenschutzmodus oder den normalen Modus aus, um eine Vorschau der Auswirkungen des Musters auf die Hintergrundbeleuchtung anzuzeigen. Klicken Sie nach dem Bestätigen auf Fertig stellen. Das Muster wird in einem Karussell-Vignetten-Display abgebildet.

4. Einstellungen

- Sie können die Empfindlichkeit des Brems- und Kurvensensors einstellen und die Ausschaltzeit des Geräts programmieren.

Suchfunktion

Zwei verschiedene Suchmethoden

1. Im Nahbereich über Bluetooth gibt er Ton wieder und beleuchtet das Gerät.
2. Große Entfernung über GPS, Verlierschutz und Diebstahlsicherung mit einem Klick.

DEUTSCH

- Finden Sie Ihr Intelligentes Licht-Gerät mit der Cecotec App
 - Öffnen Sie die Cecotec App und aktivieren Sie Bluetooth auf Ihrem Android- oder IOS-Telefon.
 - Klicken Sie auf das „+“-Zeichen in der oberen Ecke und wählen Sie Gerät hinzufügen
 - Es erscheint ein Geräte-Suchradar
 - Halten Sie die Einschalttaste des Intelligentes Licht-Geräts gedrückt, um es einzuschalten, damit die Anwendung es finden kann. Nach einigen Sekunden erscheint das Gerät auf dem Bildschirm Ihres Telefons.
- Finden Sie Ihr verloren gegangenes Gerät mit dem Programm „Finden“ von Apple.
 - Öffnen Sie die Anwendung «Suche».
 - Klicken Sie auf „Objekte“ und dann auf „Objekt hinzufügen“. Das Gerät wird geöffnet und verbunden.
 - Sobald die Verbindung hergestellt ist, können Sie in der Anwendung nach dem Fahrzeug suchen und navigieren.

5. PROBLEMBEHEBUNG

Problem	Mögliche Ursache	Lösung
Das Licht schaltet sich nicht ein	- Der Akku ist leer.	- Laden Sie das Gerät mit einem Typ-C-Ladegerät vollständig auf.
	- Die Taste wird nicht lange genug gedrückt gehalten.	- Halten Sie die Ein-/Aus-Taste einige Sekunden lang gedrückt.
Licht reagiert nicht beim Bremsen	- Der Beschleunigungssensor funktioniert nicht richtig.	- Vergewissern Sie sich, dass die Leuchte in der Standard-Benutzungsrichtung positioniert ist (Knopf nach oben).
	- Die Installation ist fehlerhaft oder die Leuchte ist lose.	- Vergewissern Sie sich, dass die Leuchte fest auf dem Sockel sitzt und dass der Sockel korrekt installiert ist.
Licht geht nicht in den Standby-Modus über	- Ständige Bewegungen oder Vibrationen verhindern, dass der Sensor den Standby-Modus aktiviert.	- Achten Sie darauf, dass das Fahrrad über einen längeren Zeitraum völlig unbeweglich ist.

Problem	Mögliche Ursache	Lösung
Probleme bei der Installation	- Der Sockel oder die Halterung ist nicht richtig eingestellt.	- Überprüfen Sie die Installation und stellen Sie sicher, dass die Basis sicher an der Sattelstütze befestigt ist.
	- Rücklichtschnalle passt nicht richtig.	- Drehen Sie die Leuchte im Uhrzeigersinn, bis sie dicht ist.
Ladeanschluss funktioniert nicht	- Schmutz oder Ablagerungen blockieren den USB Typ-C-Anschluss.	- Reinigen Sie den Anschluss mit einer kleinen trockenen Bürste.
	- Das Ladekabel ist defekt.	- Versuchen Sie ein anderes USB-Typ-C-Kabel.
Der Speichermodus funktioniert nicht	- Das Licht hat sich im gewünschten Modus nicht ausgeschaltet.	- Wählen Sie vor dem Ausschalten den gewünschten Modus.
	- Störung im Speichersystem.	- Starten Sie das Gerät neu, indem Sie es aus der Ladestation herausnehmen und wieder einsetzen.

6. REINIGUNG UND WARTUNG

Befolgen Sie die folgenden Reinigungs- und Wartungsempfehlungen, um einen ordnungsgemäßen Betrieb zu gewährleisten und die Lebensdauer des Rücklichts Ihres Fahrrads zu verlängern:

Reinigung des Gerätes:

- Verwenden Sie ein weiches, leicht feuchtes Tuch, um die Oberfläche der Rückleuchte zu reinigen. Vermeiden Sie die Verwendung von aggressiven Chemikalien oder Lösungsmitteln, da diese die Materialien beschädigen können.
- Vergewissern Sie sich, dass der USB-Typ-C-Anschluss sauber und frei von Staub oder Ablagerungen ist.

Wartung des Ladeanschlusses:

- Überprüfen Sie vor jedem Ladevorgang den USB-Anschluss, um sicherzustellen, dass keine Verunreinigungen vorhanden sind, die die Verbindung stören könnten.
- Setzen Sie den Ladeanschluss nicht Wasser oder Feuchtigkeit aus, um Schäden an den internen Komponenten zu vermeiden.

DEUTSCH

Pflege der Gurte und des Sockels:

- Überprüfen Sie regelmäßig die Befestigungsbänder, um sicherzustellen, dass sie nicht abgenutzt oder beschädigt sind. Tauschen Sie diese gegebenenfalls aus.
- Wischen Sie den Sockel und den Standfuß mit einem trockenen Tuch ab, um Staub und Verschmutzungen zu entfernen, die die Stabilität des Geräts beeinträchtigen könnten.

Schutz gegen Witterungseinflüsse:

- Obwohl das Gerät so konstruiert ist, dass es bestimmten Witterungsbedingungen standhalten kann, ist es ratsam, es nicht über längere Zeit starkem Regen oder extremen Temperaturen auszusetzen.
- Wenn Sie die Leuchte in feuchter Umgebung verwenden, trocknen Sie sie vollständig, bevor Sie sie aufbewahren.

Lagerung:

Wenn die Leuchte über einen längeren Zeitraum nicht benutzt wird, laden Sie sie vor der Lagerung vollständig auf und bewahren Sie sie an einem kühlen, trockenen Ort auf.

Ersatzakku für die Anti-Verlust-Vorrichtung

Der Smart Finder verfügt über einen austauschbaren Akku, der bis zu einem Jahr hält. Wenn es zur Neige geht, können Sie es in nur 3 Schritten ersetzen.

1. Verwenden Sie einen Schlitzschraubendreher oder ein kleines Werkzeug, um den Spalt in der Batterieabdeckung aufzuhebeln, und drehen Sie sie einmal, um sie zu öffnen.
2. Nehmen Sie die Batterie mit einer Büroklammer heraus und ersetzen Sie sie durch eine neue, wobei der Pluspol nach oben zeigen muss.
3. Richten Sie die Löcher aus und schließen Sie die Batterieabdeckung.

Abb.11

Warnung

Bewahren Sie Batterien außerhalb der Reichweite von Kindern und Haustieren auf. Das Etikett enthält eine Schaltfläche. Batterie, die beim Kauen oder Verschlucken gefährlich sein kann.

7. TECHNISCHE SPEZIFIKATIONEN

Modell: EU01_106115

Größe: 36x40x37,5mm

Gewicht: 50 g:

Akku Integrierter Lithium-Akku/800 mAh

Anwendbare Spannung: DC 5V
Drahtloses System: BLE 5.2
Grad der Wasserdichtigkeit: IP65
Lademethode: Typ C
Betriebstemperaturbereich: -10°C~50°C(14°F~122°F)
Temperaturbereich der Ladung: 0°C~45°C(32°F~113°F)

Die technischen Daten können ohne vorherige Ankündigung geändert werden, um die Produktqualität zu verbessern.

Made in China | Entworfen in Spanien

8. RECYCLING VON ELEKTRO- UND ELEKTRONIKGERÄTEN



Dieses Symbol weist darauf hin, dass das Produkt und/oder die Batterie/Akku gemäß den geltenden Vorschriften getrennt vom Haushaltsabfall entsorgt werden muss. Wenn dieses Produkt das Ende seiner Nutzungsdauer erreicht hat, sollten Sie die Batterien/Akkus entfernen und es zu einer von den örtlichen Behörden bestimmten Sammelstelle bringen.

Die Verbraucher müssen sich mit Ihren örtlichen Behörden oder Einzelhändlern in Verbindung setzen, um Informationen über die ordnungsgemäße Entsorgung ihrer Altgeräte und / oder ihre Akkus zu erhalten.

Die Einhaltung der oben genannten Leitlinien trägt zum Schutz der Umwelt bei.

9. GARANTIE UND KUNDENDIENST

Cecotec haftet gegenüber dem Endnutzer oder Verbraucher für jegliche Konformitätsmängel, die zum Zeitpunkt der Lieferung des Produkts bestehen, gemäß den in den geltenden Vorschriften festgelegten Bedingungen und Fristen.

Es wird empfohlen, dass Reparaturen von qualifiziertem Personal durchgeführt werden.

Sollte unerwartet eine Störung auftreten oder haben Sie Fragen über Ihrem Produkt, können Sie sich mit dem Kundendienst von Cecotec in Verbindung setzen über die Telefonnummer: +34 96 321 07 28.

10. COPYRIGHT

Die geistigen Eigentumsrechte an den Texten in dieser Bedienungsanleitung liegen bei CECOTEC INNOVACIONES, S.L. Alle Rechte vorbehalten. Der Inhalt dieser Veröffentlichung darf weder ganz noch teilweise ohne vorherige Genehmigung von CECOTEC INNOVACIONES, S.L. vervielfältigt, in einem Datenabfragesystem gespeichert, übertragen oder auf irgendeine Weise (elektronisch, mechanisch, durch Fotokopie, Aufzeichnung oder Ähnliches) verbreitet werden.

11. VEREINFACHTE EU-KONFORMITÄTSERKLÄRUNG



Cecotec Innovaciones erklärt hiermit, dass dieses Produkt mit den grundlegenden Anforderungen und anderen relevanten Bestimmungen der in der Europäischen Union geltenden Vorschriften übereinstimmt. Dieses Produkt wurde unter Einhaltung der erforderlichen Sicherheits- und Qualitätsstandards entwickelt, hergestellt und geprüft. Der vollständige Text der EU-Konformitätserklärung ist auf folgender Website zu finden: <https://storececotec.de/de/information/declaration-of-conformity>

1. PARTI E COMPONENTI

1. Tasto di accensione
2. Porta di ricarica USB

Fig. 2 Fig. 3

Nota:

Le immagini di questo manuale sono rappresentazioni schematiche e potrebbero non corrispondere esattamente all'apparecchio.

2. PRIMA DELL'USO

- Questo apparecchio ha un imballaggio progettato per proteggerlo durante il trasporto. Estrarre il prodotto dalla scatola. Conservare la scatola originale e gli altri elementi in un luogo sicuro per prevenire danni all'apparecchio qualora fosse necessario trasportarlo in futuro. Se si desidera smaltire l'imballaggio originale, assicurarsi di riciclare tutti gli elementi in modo appropriato.
- Verificare che tutte le parti e i componenti siano compresi nella scatola e in buono stato. Se uno di essi mancasse o non fosse in buone condizioni, contattare immediatamente il Servizio di Assistenza Tecnica ufficiale di Cecotec.

Contenuto della scatola:

Fig. 4

1. Luce intelligente
 2. Dispositivo antiperdita
 3. Piedistallo
 4. Base
 5. Cinghia di chiusura elastica
 6. Il presente manuale di istruzioni
- Non rimuovere il numero di serie del prodotto, al fine di mantenere una corretta tracciabilità dell'apparecchiatura in caso di richiesta di assistenza.

3. INSTALLAZIONE

1. Scegliere la posizione della base appropriata in base alle dimensioni del reggisella della bicicletta e posizionarla sul retro della staffa. È inoltre possibile collocare un dispositivo anti-smarrimento tra la base e il supporto per facilitare la localizzazione della bicicletta.
- Fig. 5

ITALIANO

2. Fissare la staffa e la base al reggisella.
Fig. 6
3. Fissare con la cinghia di chiusura elastica.
Fig. 7
4. Assicurarsi che la manopola della luce posteriore sia rivolta verso l'alto, allineare la fibbia posteriore alla fessura della base di montaggio e ruotare in senso orario fino alla posizione di serraggio. A questo punto, la porta USB della luce posteriore dovrebbe trovarsi in basso, ovvero nella direzione di utilizzo standard del prodotto.
Fig. 8

4. FUNZIONAMENTO

Installazione dell'applicazione Cecotec

iOS: Compatibile solo con iPhone 4 e successivi. Aggiornare iOS alla versione più recente. Scansiona il codice QR qui sotto per scaricare l'applicazione o cerca "Cecotec" nell'App Store di Apple, scaricala e aggiornala alla versione più recente.

Android: Compatibile solo con smartphone con sistema operativo Android 6.0 o superiore, Magic UI 2.0 o EMUI 8.0 o superiore. Scansiona il codice QR qui sotto per scaricare l'applicazione o cerca "Cecotec" nel Playstore, scaricala e aggiornala alla versione più recente.

Fig. 9

Utilizzo del dispositivo Luce intelligente

Tenere premuto il pulsante di accensione per accendere il dispositivo.

- La luce di posizione posteriore deve accendersi nell'ultima modalità di funzionamento preselezionata.
- Il sensore di accelerazione integrato attiva automaticamente la luce dei freni e gli indicatori di direzione in caso di frenata o svolta.
- Il dispositivo Smart Light passa in modalità sleep dopo un lungo periodo di inattività. Si accende automaticamente quando rileva un movimento.

Premere il pulsante di accensione per 5 volte di seguito o tenerlo premuto per spegnerlo.

Nota: prima dell'uso, accertarsi che il prodotto sia sufficientemente alimentato.

Modello di luce posteriore fai da te

Modalità di riproduzione multiple, ampia selezione di gallerie e personalizzazione.

Fig. 10

1. Modalità immagine singola
 - Fare clic sulla modalità immagine singola per visualizzare una galleria di emoticon, lettere e numeri. Selezionare l'emoticon del fanalino di coda desiderato.
 - Fare clic su OK per accedere all'interfaccia degli effetti di illuminazione. Dopo l'impostazione, fare clic su Fine.
 - Fare clic sulla funzione di visualizzazione delle luci posteriori per selezionare la modalità di protezione degli occhi o la modalità normale per visualizzare in anteprima il modello delle luci posteriori. Dopo la conferma, fare clic su Fine.
Il modello deve essere riprodotto in formato immagine singola.

2. Modalità di animazione
 - Fare clic sulla modalità di animazione per visualizzare una galleria di emoticon, lettere e numeri. È possibile selezionare 10 modelli per creare un'animazione.
 - Regolare la velocità di riproduzione, fare clic sulla funzione di visualizzazione della retroilluminazione e selezionare la modalità di protezione degli occhi o la modalità normale per visualizzare in anteprima l'effetto del motivo sulla retroilluminazione. Dopo aver confermato, fare clic su Fine. Il motivo verrà riprodotto sotto forma di animazione.

3. Modalità carosello
 - Fare clic sulla modalità carosello e inserire solo 10 caratteri (comprese le lettere minuscole, i numeri, gli spazi e le virgole).
 - Fare clic sulla funzione di visualizzazione della retroilluminazione e selezionare la modalità di protezione degli occhi o la modalità normale per visualizzare in anteprima l'effetto del motivo sulla retroilluminazione. Dopo aver confermato, fare clic su Fine. Il motivo sarà riprodotto in un carosello di vignette.

4. Impostazioni
 - È possibile regolare la sensibilità del sensore di frenata e di svolta e programmare il tempo di spegnimento del dispositivo.

Funzione di ricerca

Due diversi metodi di ricerca

1. A distanza ravvicinata, tramite Bluetooth, riproduce suoni e illumina il dispositivo.
 2. Distanza elevata tramite GPS, anti-smarrimento e anti-furto con un solo clic.
-
1. Trova il tuo dispositivo Smart Light con l'app Cecotec
 - Aprire l'applicazione Cecotec e attivare il Bluetooth sul telefono Android o IOS.
 - Fare clic sul segno "+" nell'angolo superiore e selezionare Aggiungi dispositivo.
 - Viene visualizzato un radar di ricerca del dispositivo
 - Tenere premuto il pulsante di accensione del dispositivo Smart Light per accenderlo in

ITALIANO

modo che l'applicazione lo trovi; in pochi secondi il dispositivo apparirà sullo schermo del telefono.

2. Trovate il vostro dispositivo smarrito con l'applicazione "Trova" di Apple.
 - Aprire l'applicazione "Ricerca".
 - Fare clic su "Oggetti", quindi su "Aggiungi oggetto". Il dispositivo si aprirà e si collegherà.
 - Una volta collegato, è possibile localizzarlo e navigarlo nell'applicazione per cercare il veicolo.

5. RISOLUZIONE DEI PROBLEMI

Problema	Possibile causa	Soluzione
La luce non si accende	- La batteria è scarica.	- Caricare completamente il dispositivo utilizzando un caricabatterie di tipo-C.
	- Il pulsante non viene tenuto premuto abbastanza a lungo.	- Mantenere premuto il tasto di accensione per alcuni secondi.
La luce non risponde quando si frena	- Il sensore di accelerazione non funziona correttamente.	- Assicurarsi che la luce sia posizionata nella direzione di utilizzo standard (pulsante in alto).
	- L'installazione non è corretta o la luce è allentata.	- Verificare che la luce sia fissata saldamente alla base e che quest'ultima sia installata correttamente.
La luce non entra in modalità sleep	- Il movimento o le vibrazioni costanti impediscono al sensore di attivare la modalità di sospensione.	- Assicurarsi che la bicicletta sia completamente immobile per un periodo di tempo prolungato.
Problemi con l'installazione	- La base o il supporto non sono regolati correttamente.	- Controllare l'installazione e assicurarsi che la base sia fissata saldamente al reggisella.
	- La fibbia del fanale posteriore non si adatta correttamente.	- Ruotare la luce in senso orario finché non è ben salda.

Problema	Possibile causa	Soluzione
La porta di ricarica non funziona	- Sporco o detriti bloccano la porta USB Type-C.	- Pulire la porta con una piccola spazzola asciutta.
	- Cavo di ricarica difettoso.	- Provare con un altro cavo USB Type-C.
La modalità memoria non funziona	- La luce non si è spenta nella modalità desiderata.	- Prima di spegnere, selezionare la modalità desiderata.
	- Guasto al sistema di memoria.	- Riavviare il dispositivo scollegandolo dal supporto e reinstallandolo.

6. PULIZIA E MANUTENZIONE

Per garantire il corretto funzionamento e prolungare la durata del fanale posteriore della bicicletta, seguire le seguenti raccomandazioni di pulizia e manutenzione:

Pulizia del dispositivo:

- Utilizzare un panno morbido e leggermente umido per pulire la superficie del fanale posteriore. Evitare l'uso di prodotti chimici o solventi aggressivi, che potrebbero danneggiare i materiali.
- Assicurarsi che la porta USB Type-C sia pulita e priva di polvere o detriti.

Manutenzione della porta di ricarica:

- Prima di ogni ricarica, ispezionare la porta USB per verificare che non vi siano detriti che possano interferire con la connessione.
- Non esporre la porta di ricarica all'acqua o all'umidità per evitare di danneggiare i componenti interni.

Cura delle cinghie e della base:

- Controllare regolarmente le cinghie di fissaggio per verificare che non siano usurate o danneggiate. Sostituirle qualora necessario.
- Pulire la base e il supporto con un panno asciutto per rimuovere polvere o detriti che potrebbero compromettere la stabilità del dispositivo.

Protezione contro le condizioni climatiche:

- Sebbene il dispositivo sia progettato per resistere a determinate condizioni atmosferiche, si consiglia di evitare l'esposizione prolungata a pioggia battente o a temperature estreme.

ITALIANO

- Se si utilizza la luce in condizioni di umidità, asciugarla completamente prima di riportarla.

Spazio di archiviazione:

Se la luce non viene utilizzata per un periodo di tempo prolungato, caricarla completamente prima di riportarla e conservarla in un luogo fresco e asciutto.

Sostituzione della batteria del dispositivo anti-perdita

Lo Smart Finder è dotato di una batteria sostituibile che dura fino a un anno. Se si esaurisce, è possibile sostituirlo in soli 3 passaggi.

1. Utilizzare un cacciavite a lama piatta o un piccolo utensile per fare leva sulla fessura del coperchio della batteria e ruotarlo una volta per aprirlo.
2. Utilizzare una graffetta per rimuovere la batteria e sostituirla con una nuova con il polo positivo rivolto verso l'alto.
3. Allineare i fori e chiudere il coperchio della batteria.

Fig. 11

Avvertenza

Tenerla batteria fuori dall' portata di bambini e animali domestici. L'etichetta contiene un pulsante. Pile che possono essere pericolose se masticate o ingerite.

7. SPECIFICHE TECNICHE

Modello: EU01_106115

Dimensioni: 36x40x37,5 mm

Peso: 50 g

Batteria: Batteria ricaricabile in Litio incorporata/800 mAh

Tensione applicabile: DC 5V

Sistema wireless: BLE 5.2

Grado di impermeabilità: IP65

Metodo di ricarica: Tipo C

Intervallo temperatura di funzionamento: -10°C~50°C(14°F~122°F)

Intervallo di temperatura di ricarica: 0°C~45°C (32°F~113°F)

Le specifiche tecniche possono cambiare senza previa notifica per migliorare la qualità del prodotto.

Fabbricato in Cina | Progettato in Spagna

8. RICICLAGGIO DI APPARECCHIATURE ELETTRICHE ED ELETTRONICHE



Questo simbolo indica che, in conformità con le normative vigenti, il prodotto e/o le pile/batterie devono essere smaltite separatamente dai rifiuti domestici. Quando questo prodotto raggiunge la fine della sua vita utile, è necessario rimuovere le pile/batterie/accumulatori e portarlo in un punto di raccolta designato dalle autorità locali.

Per informazioni dettagliate su come smaltire correttamente le apparecchiature elettriche ed elettroniche e/o le pile/batterie, il consumatore dovrà contattare le autorità locali.

Il rispetto delle linee guida di cui sopra aiuterà a proteggere l'ambiente.

9. GARANZIA E SUPPORTO TECNICO

Cecotec sarà responsabile nei confronti dell'utente finale o del consumatore per qualsiasi difetto di conformità esistente al momento della consegna del prodotto nei termini, condizioni e scadenze stabilite dalla normativa vigente.

Si raccomanda che le riparazioni siano effettuate da personale specializzato.

Se si riscontra un problema con il prodotto o in caso di dubbi, si prega di contattare il Servizio di Assistenza Tecnica ufficiale di Cecotec al numero +34 96 321 07 28.

10. COPYRIGHT

I diritti di proprietà intellettuale dei testi di questo manuale appartengono a CECOTEC INNOVACIONES, S.L. Tutti i diritti riservati. Il contenuto di questa pubblicazione non può essere, in tutto o in parte, riprodotto, archiviato in un sistema di recupero, trasmesso o distribuito con qualsiasi mezzo (elettronico, meccanico, fotocopia, registrazione o simile) senza la previa autorizzazione di CECOTEC INNOVACIONES, S.L.

11. DICHIARAZIONE DI CONFORMITÀ UE SEMPLIFICATA



Con la presente, Cecotec Innovaciones dichiara che questo prodotto è conforme ai requisiti essenziali e alle altre disposizioni pertinenti delle normative applicabili nell'Unione Europea. Questo prodotto è stato progettato, fabbricato e testato per soddisfare gli standard di sicurezza e qualità richiesti. Il testo completo della Dichiarazione di Conformità UE è disponibile al seguente link: <https://storececotec.it/it/information/declaration-of-conformity>

1. PEÇAS E COMPONENTES

1. Botão de ligar
2. Porta de carga USB

Fig. 2 Fig. 3

Nota:

Os gráficos deste manual são representações esquemáticas e podem não corresponder exatamente ao aparelho.

2. ANTES DE USAR

- Este aparelho é embalado numa embalagem concebida para o proteger durante o transporte. Tire o dispositivo da sua caixa. Pode manter a caixa original e outras embalagens num local seguro para evitar danos no aparelho, caso necessite de o transportar no futuro. Se desejar descartar a embalagem original, certifique-se de reciclar todos os itens corretamente.
- Certifique-se de que todas as peças e componentes estejam incluídos e em bom estado. Se algum deles faltar ou não estiver em boas condições, contactar imediatamente com o Serviço de Assistência Técnica oficial da Cecotec.

Conteúdo da caixa:

Fig. 4

1. Luz inteligente
2. Dispositivo anti-perda
3. Suporte
4. Base
5. Faixa elástica de fixação
6. Manual de instruções

- Não retire o número de série do produto, para manter uma rastreabilidade correta do seu equipamento em caso de solicitar assistência.

3. INSTALAÇÃO

1. Escolha a posição adequada da base de acordo com o tamanho do espigão de selim da sua bicicleta e coloque-a na parte de trás do suporte. Pode também colocar um dispositivo anti-perda entre a base e o suporte para facilitar a localização da sua bicicleta.

Fig.5

2. Fixe o suporte e a base ao espigão do selim.
Fig. 6

3. Fixa com a correia elástica de fixação.
Fig. 7

4. Certifique-se de que o botão da luz traseira está virado para cima, alinhe a fivela na parte de trás com a ranhura na base de montagem e rode no sentido dos ponteiros do relógio até à posição de aperto. Neste momento, a porta USB da luz traseira deve estar na parte inferior, que é a direção normal de utilização do produto.

Fig. 8

4. FUNCIONAMENTO

Instalar a aplicação Cecotec

iOS: Compatível apenas com o iPhone 4 e posterior. Actualize o iOS para a versão mais recente. Digitalize o código QR abaixo para descarregar a aplicação ou procure por "Cecotec" na Apple App Store, descarregue e actualize para a versão mais recente.

Android: Compatível apenas com telemóveis com Android 6.0 ou superior, Magic UI 2.0 ou EMUI 8.0 ou superior. Digitalize o código QR abaixo para descarregar a aplicação ou procure por "Cecotec" na aplicação para descarregar e atualizar para a versão mais recente.

Fig. 9

Utilizar o dispositivo Smart Light

Prima e mantenha premido o botão de alimentação para ligar.

- A luz de presença da retaguarda deve ser ligada no último modo de funcionamento pré-seleccionado.
- O sensor de aceleração integrado ativa automaticamente a luz de travagem e os indicadores de mudança de direção quando se trava ou vira.
- O dispositivo Smart Light entra no modo de suspensão após um longo período de inatividade. Liga-se automaticamente quando detecta movimento.

Prima o botão de alimentação 5 vezes seguidas ou prima sem soltar para desligar.

Nota: Certifique-se de que o produto tem energia suficiente antes de o utilizar.

Padrão de farolim traseiro DIY

Múltiplos modos de reprodução, vasta seleção de galerias e personalização.

Fig. 10

PORTUGUÊS

1. Modo de imagem única
 - Clique no modo de imagem única para abrir uma galeria de emoticons, letras e números. Selecione o emoticon de luz traseira pretendido.
 - Clique em OK para aceder à interface de efeitos de iluminação. Clique em Concluído após a definição.
 - Clique na função de visualização da luz traseira para selecionar o modo de proteção dos olhos ou o modo normal para pré-visualizar o padrão da luz traseira. Clique em Concluído após a confirmação.
O padrão deve ser reproduzido em formato de imagem única.
2. Modo de animação
 - Clique no modo de animação para abrir uma galeria de emoticons, letras e números. Pode selecionar 10 padrões para criar uma animação.
 - Ajuste a velocidade de reprodução, clique na função de visualização da luz de fundo e selecione o modo de proteção dos olhos ou o modo normal para pré-visualizar o efeito do padrão na luz de fundo. Depois de confirmar, clique em Concluir. O padrão será reproduzido como uma animação.
3. Modo carrossel
 - Clique no modo carrossel e introduza apenas 10 caracteres (incluindo minúsculas, números, espaços e vírgulas).
 - Clique na função de visualização da retroiluminação e selecione o modo de proteção dos olhos ou o modo normal para pré-visualizar o efeito do padrão na retroiluminação. Depois de confirmar, clique em Concluir. O padrão será reproduzido num expositor de vinhetas em carrossel.
4. Definições
 - É possível ajustar a sensibilidade do sensor de travagem e de viragem, bem como programar o tempo de desligamento do dispositivo.

Função de pesquisa

Dois métodos de pesquisa diferentes

1. A curta distância, através de Bluetooth, reproduz som e ilumina o dispositivo.
 2. Longa distância via GPS, anti-perda e antirroubo com um clique.
-
1. Encontre o seu dispositivo Smart Light com a aplicação Cecotec
 - Abra a aplicação Cecotec e active o Bluetooth no seu telemóvel Android ou IOS.
 - Clique no sinal "+" no canto superior e selecione adicionar dispositivo
 - É apresentado um radar de pesquisa de dispositivos
 - Prima e mantenha premido o botão de alimentação do dispositivo Smart Light para o ligar, de modo a que a aplicação possa encontrá-lo. Em poucos segundos, o dispositivo aparecerá no ecrã do seu telemóvel.

2. Encontre o seu dispositivo anti-perda com a aplicação "Encontrar" da Apple.
 - Abrir a aplicação "Pesquisa
 - Clique em "Objectos" e depois em "Adicionar objeto". O dispositivo abre-se e liga-se.
 - Uma vez ligado, pode localizar e navegar na aplicação para procurar o veículo.

5. RESOLUÇÃO DE PROBLEMAS

Problema	Possível causa	Solução
A luz não liga.	- A bateria está descarregada.	- Carregue totalmente o dispositivo utilizando um carregador de tipo C.
	- O botão não está a ser mantido premido durante tempo suficiente.	- Mantenha premido o ícone de ligar/desligar durante uns segundos.
A luz não responde quando se trava	- O sensor de aceleração não está a funcionar corretamente.	- Certifique-se de que a luz está posicionada na direção normal de utilização (botão para cima).
	- A instalação está incorrecta ou a luz está solta.	- Verifique se a luz está bem presa à base e se a base está corretamente instalada.
A luz não entra no modo de suspensão	- O movimento constante ou as vibrações impedem que o sensor active o modo de suspensão.	- Assegurar que a bicicleta fica completamente imóvel durante um período de tempo prolongado.
Problemas com a instalação	- A base ou o suporte não está corretamente ajustado.	- Verifique a instalação e certifique-se de que a base está bem fixa ao espigão do selim.
	- A fivela da luz traseira não encaixa corretamente.	- Rode a luz no sentido dos ponteiros do relógio até ficar apertada.
A porta de carregamento não funciona	- A sujidade ou os detritos bloqueiam a porta USB Tipo C.	- Limpar a porta com uma pequena escova seca.
	- Cabo de carregamento defeituoso.	- Experimente outro cabo USB tipo C.

PORTUGUÊS

Problema	Possível causa	Solução
O modo de memória não funciona	- A luz não se desligou no modo pretendido.	- Antes de desligar, selecionar o modo desejado.
	- Falha no sistema de memória.	- Reinicie o dispositivo desligando-o do suporte e voltando a instalá-lo.

6. LIMPEZA E MANUTENÇÃO

Para garantir um funcionamento correto e prolongar a vida útil do farolim traseiro da sua bicicleta, siga estas recomendações de limpeza e manutenção:

Limpeza do dispositivo:

- Utilize um pano macio e ligeiramente húmido para limpar a superfície do farolim traseiro. Evitar a utilização de produtos químicos ou solventes agressivos, pois podem danificar os materiais.
- Certifique-se de que a porta USB tipo C está limpa e sem pó ou detritos.

Manutenção da porta de carregamento:

- Antes de cada carregamento, inspeccione a porta USB para se certificar de que não existem detritos que possam interferir com a ligação.
- Não exponha a porta de carregamento à água ou humidade para evitar danos nos componentes internos.

Cuidados a ter com as correias e a base:

- Controlar regularmente as correias de fixação para verificar se não estão gastas ou danificadas. Substitua-os, se necessário.
- Limpe a base e o suporte com um pano seco para remover qualquer pó ou detritos que possam afetar a estabilidade do dispositivo.

Proteção contra as condições climáticas:

- Embora o dispositivo possa ter sido concebido para resistir a determinadas condições climáticas, é aconselhável evitar a exposição prolongada a chuva intensa ou a temperaturas extremas.
- Se utilizar a luz em condições de humidade, seque-a completamente antes de a guardar.

Armazenamento

Se a luz não for utilizada durante um longo período de tempo, carregue-a completamente antes de a guardar e guarde-a num local fresco e seco.

Substituição da bateria do dispositivo anti-perda

O Smart Finder tem uma bateria substituível que dura até um ano. Se se esgotar, pode substituí-lo em apenas 3 passos.

1. Utilize uma chave de fendas de lâmina plana ou uma ferramenta pequena para abrir a abertura da tampa da bateria e rode-a uma vez para a abrir.
2. Utilize um clipe de papel para retirar a bateria e substitua-a por uma nova com o terminal positivo virado para cima.
3. Alinhe os orifícios e feche a tampa da bateria.

Fig.11

Advertência

Mantenha a bateria fora do alcance das crianças e dos animais de estimação. A etiqueta contém um botão. Pilha que pode ser perigosa se for mastigada ou engolida.

7. ESPECIFICAÇÕES TÉCNICAS

Modelo: EU01_106115

Tamanho: 36x40x37,5mm

Peso: 50g

Bateria: Bateria de lítio recarregável incorporada/800 mAh

Tensão aplicável: DC 5 V

Sistema sem fios: BLE 5.2

Grau de impermeabilização: IP65

Método de carregamento: Tipo C

Intervalo de temperatura de funcionamento: -10°C~50°C(14°F~122°F)

Intervalo de temperatura de carga: 0°C~45°C(32°F~113°F)

As especificações técnicas podem ser alteradas sem notificação prévia para melhorar a qualidade do produto.

Fabricado na China | Desenhado na Espanha

8. RECICLAGEM DE PRODUTOS ELÉTRICOS E ELETRÓNICOS



Este símbolo indica que, de acordo com os regulamentos aplicáveis, o produto e/ou a bateria devem ser eliminados separadamente do lixo doméstico. Quando este produto atingir o fim da sua vida útil, deverá remover as pilhas/baterias/acumuladores e levá-lo para um ponto de recolha designado pelas autoridades locais.

Para obter informação detalhada acerca da forma mais adequada de eliminar os seus equipamentos elétricos e eletrónicos e/ou as correspondentes baterias, o consumidor deverá contactar com as autoridades locais.

A conformidade com as directrizes acima referidas ajudará a proteger o ambiente.

9. GARANTIA E SAT

A Cecotec será responsável perante o utilizador final ou consumidor por qualquer falta de conformidade que exista no momento da entrega do produto nos termos, condições e prazos estabelecidos pelos regulamentos aplicáveis.

Recomenda-se que as reparações sejam efetuadas por pessoal qualificado.

Se detectar um incidente com o produto ou tiver alguma dúvida, contacte o Serviço de Assistência Técnica oficial da Cecotec através do número +34 96 321 07 28.

10. COPYRIGHT

Os direitos de propriedade intelectual dos textos deste manual pertencem à CECOTEC INNOVACIONES, S.L. Todos os direitos reservados. O conteúdo desta publicação não pode, no todo ou em parte, ser reproduzido, armazenado num sistema de recuperação, transmitido ou distribuído por qualquer meio (eletrónico, mecânico, fotocópia, gravação ou similar) sem a autorização prévia da CECOTEC INNOVACIONES, S.L.

11. DECLARAÇÃO DE CONFORMIDADE SIMPLIFICADA DA UE



Pela presente, a Cecotec Innovaciones declara que este produto está em conformidade com os requisitos essenciais e outras disposições relevantes dos regulamentos aplicáveis na União Europeia. Este produto foi concebido, fabricado e testado de acordo com as normas de segurança e qualidade exigidas. O texto completo da Declaração de Conformidade da UE pode ser encontrado no seguinte website: <https://cecotec.pt/pt/information/declaration-of-conformity>

1. ONDERDELEN EN COMPONENTEN

1. Aan/uit-knop
 2. USB-oplaadpoort
- Afbeelding 2 Afbeelding 3

Opmerking:

De afbeeldingen in deze handleiding zijn schematische weergaven en komen mogelijk niet exact overeen met de afbeeldingen op het product.

2. VOOR GEBRUIK

- Dit apparaat wordt geleverd in een verpakking die speciaal is ontworpen om het tijdens transport te beschermen. Haal het apparaat uit de doos. U kunt de originele doos en andere verpakkingsmaterialen op een veilige plaats bewaren om schade aan het apparaat te voorkomen als u het in de toekomst moet vervoeren. Als u de originele verpakking wilt weggooien, zorg er dan voor dat u alle onderdelen op de juiste manier recycleert.
- Controleer of alle onderdelen en componenten aanwezig en in goede staat zijn. Als er onderdelen ontbreken of niet in goede staat zijn, neem dan contact op met de technische klantenservice van Cecotec.

Inhoud van de doos:

Afbeelding 4

1. Slim licht
 2. Anti- verliesapparaat
 3. Medium
 4. Baseren
 5. Elastische bevestigingsband
 6. Deze gebruiksaanwijzing
- Verwijder het serienummer niet van het product, zodat uw apparaat goed kan worden getraceerd als u hulp nodig hebt.

3. INSTALLATIE

1. Kies de juiste positie voor de basis op basis van de zadelpenmaat van je fiets en plaats deze achterop de houder. Je kunt ook een anti-verliesvoorziening tussen de basis en de houder plaatsen om je fiets gemakkelijker terug te vinden .
- Afbeelding 5

NEDERLANDS

2. Plaats de houder en de basis op de zadelpen
Afbeelding 6
3. Vastzetten met de elastische sluitband.
Afbeelding 7
4. Zorg ervoor dat de knop van het achterlicht naar boven wijst, lijn de gesp aan de achterkant uit met de gleuf in de montagevoet en draai deze met de klok mee naar de aandraaipositie . De USB-poort van het achterlicht zou zich nu aan de onderkant moeten bevinden, wat de standaard gebruikswijze voor dit product is.
Afbeelding 8

4. BEDIENING

Installeer de Cecotec -app

iOS: Alleen compatibel met iPhone 4 en nieuwer. Werk iOS bij naar de nieuwste versie . versie . Scan de QR- code hieronder om de app te downloaden of zoek naar "Cecotec" in de Apple App Store, download de app en update naar de nieuwste versie. versie .

Android: Alleen compatibel met telefoons met Android 6.0 of hoger, Magic UI 2.0 of EMUI 8.0 of hoger. Scan de QR- code hieronder om de app te downloaden of zoek naar 'Cecotec' in de app om te downloaden en te updaten naar de nieuwste versie. versie .

Afbeelding 9

Het Smart Light-apparaat gebruiken

Houd de aan/uit- knop ingedrukt om het apparaat in te schakelen.

- Het parkeerlicht achter gaat branden in de laatst geselecteerde bedrijfsmodus .
- acceleratiesensor activeert automatisch de remlichten en richtingaanwijzers wanneer u remt of afslaat.
- Het Smart Light-apparaat gaat na een lange periode van inactiviteit in de slaapstand . Wanneer er beweging wordt gedetecteerd, schakelt het automatisch in.

Druk 5 keer achter elkaar op de aan/uit- knop of houd de knop ingedrukt om het apparaat uit te schakelen.

Let op: controleer of het product voldoende vermogen heeft voordat u het gebruikt.

DIY achterlichtpatroon

Meerdere afspeelmodi , ruime galerijselectie en aanpassingsmogelijkheden .

Afbeelding 10

1. Enkelvoudige afbeeldingsmodus
 - Klik op de modus voor één afbeelding om een galerij met emoji's, letters en cijfers weer te geven . Selecteer de gewenste achterlicht- emoji .
 - Klik op OK om de interface voor lichteffecten te openen . Klik op Gereed na het aanpassen.
 - Klik op de functie voor het weergeven van de achterlichten om de oogbeschermingsmodus of de normale modus te selecteren om een voorbeeld van het achterlichtpatroon te bekijken . Klik na bevestiging op 'Gereed'.

Het patroon wordt in een enkelvoudig beeldformaat gereproduceerd .
2. Animatiemodus
 - Klik op Animatiemodus om een galerij met emoticons, letters en cijfers weer te geven . Je kunt 10 patronen selecteren om een animatie te maken .
 - afspeelsnelheid aan , klik op de functie Achtergrondverlichting en selecteer de Oogbeschermingsmodus of de Normale modus om het effect van het patroon op de achtergrondverlichting te bekijken. Klik na bevestiging op Voltooien. Het patroon wordt als animatie afgespeeld .
3. Carrouselmodus
 - Klik op de carrouselmodus en voer slechts 10 tekens in (inclusief kleine letters , cijfers , spaties en komma's).
 - Klik op de functie voor het weergeven van het achterlicht en selecteer de oogbeschermingsmodus of de normale modus om een voorbeeld van het patrooneffect op het achterlicht te bekijken. Klik na bevestiging op Voltooien. Het patroon wordt weergegeven in een carrouselvormig display .
4. Instellingen
 - U kunt de gevoeligheid van de rem- en richtingsensoren aanpassen en de uitschakeltijd van het apparaat plannen.

Zoekfunctie

Twee verschillende zoekmethoden

1. Via Bluetooth speelt hij op korte afstand geluid af en verlicht hij het apparaat.
 2. GPS-tracking op lange afstand, anti-verlies- en anti-diefstal functie met één klik.
1. Vind uw Smart Light-apparaat met de Cecotec -app
 - Open de Cecotec -app en activeer Bluetooth op uw Android- of iOS-telefoon.
 - Klik op het "+" teken in de bovenhoek en selecteer Apparaat toevoegen
 - Er verschijnt een radarzoekapparaat
 - Houd de aan/uit- knop van de Smart Light ingedrukt om hem in te schakelen, zodat de app hem kan vinden. Het apparaat verschijnt binnen enkele seconden op het scherm van je telefoon.

NEDERLANDS

2. Vind uw verloren apparaat terug met de Zoek mijn -app van Apple
 - Open de applicatie 'Zoeken'
 - Klik op 'Objecten' en vervolgens op 'Object toevoegen'. Het apparaat wordt geopend en maakt verbinding.
 - voertuig in de app vinden en ernaartoe navigeren om het te vinden.

5. PROBLEEMOPLOSSING

Probleem	Mogelijke oorzaak	Oplossing
Het licht gaat niet aan	- De batterij is leeg.	- Laad het apparaat volledig op met een Type-C-oplader.
	- De knop wordt niet lang genoeg ingedrukt gehouden.	- Houd de aan/uit-knop enkele seconden ingedrukt.
Het licht reageert niet bij het remmen	- De acceleratiesensor werkt niet goed.	- Zorg ervoor dat de lamp in de normale gebruiksrichting staat (knop naar boven).
	- De installatie is niet correct of de lamp zit los.	- Controleer of de lamp goed vastzit aan de voet en of de voet goed is geïnstalleerd.
Het licht gaat niet in de slaapstand	- Constante beweging of trillingen verhinderen dat de sensor de slaapstand activeert.	- Zorg ervoor dat de fiets gedurende een langere periode volledig stilstaat.
Problemen met de installatie	- De voet of standaard is niet goed afgesteld.	- Controleer de installatie en zorg dat de basis goed vastzit aan de zadelpen.
	- De gesp van het achterlicht past niet goed.	- Draai de lamp met de klok mee totdat deze goed vastzit.
De oplaadpoort werkt niet	- Vuil of gruis blokkeert de USB Type-C-poort.	- Maak de poort schoon met een kleine, droge borstel.
	- De oplaadkabel is defect.	- Probeer een andere USB Type-C-kabel.

Probleem	Mogelijke oorzaak	Oplossing
Geheugenmodus werkt niet	- Het licht ging niet uit in de gewenste modus.	- Selecteer de gewenste modus voordat u het apparaat uitschakelt.
	- Storing in het geheugensysteem.	- Start het apparaat opnieuw op door het los te koppelen van het basisstation en het vervolgens opnieuw te installeren.

6. REINIGING EN ONDERHOUD

Om een goede werking te garanderen en de levensduur van het achterlicht van uw fiets te verlengen, volgt u deze reinigings- en onderhoudsaanbevelingen:

Het apparaat schoonmaken:

- Gebruik een zachte, licht vochtige doek om het oppervlak van het achterlicht schoon te maken. Vermijd het gebruik van agressieve chemicaliën of oplosmiddelen, aangezien deze de materialen kunnen beschadigen.
- Zorg ervoor dat de USB Type-C-poort schoon en vrij van stof en vuil is.

Onderhoud van de laadhaven:

- Controleer voor elke oplaadbeurt de USB-poort om er zeker van te zijn dat er geen vuil aanwezig is dat de verbinding zou kunnen verstoren.
- Stel de oplaadpoort niet bloot aan water of vocht om schade aan interne componenten te voorkomen.

Onderhoud van de banden en de basis:

- Controleer de bevestigingsriemen regelmatig op slijtage of beschadigingen. Vervang ze indien nodig.
- Veeg de basis en de standaard af met een droge doek om stof en vuil te verwijderen die de stabiliteit van het apparaat kunnen beïnvloeden.

Bescherming tegen weersomstandigheden:

- Hoewel het apparaat zo is ontworpen dat het bestand is tegen bepaalde weersomstandigheden, wordt aangeraden om langdurige blootstelling aan hevige regenval of extreme temperaturen te vermijden.
- Als u de lamp in vochtige omstandigheden gebruikt, laat deze dan volledig drogen voordat u hem opbergt.

NEDERLANDS

Opslag:

Als u de lamp gedurende een langere periode niet gaat gebruiken, laadt u deze volledig op voordat u deze opbergt en bewaart u deze op een koele, droge plaats.

Vervangen van de batterij van het anti- verliesapparaat

De Smart Finder heeft een vervangbare batterij die tot een jaar meegaat . Als deze leeg is, kunt u hem in slechts 3 stappen vervangen.

1. Gebruik een platte schroevendraaier of een klein gereedschap om het batterijklepje open te wrikken en draai het één keer om het te openen.
2. batterij met een paperclip en vervang deze door een nieuwe batterij met de positieve pool naar boven.
3. uit en sluit het batterijklepje .

Afbeelding 11

Waarschuwing

Houd batterijen buiten bereik van kinderen en huisdieren. Het etiket bevat een knoopcelbatterij die gevaarlijk kan zijn bij kauwen of inslikken.

7. TECHNISCHE SPECIFICATIES

Model: EU01_106115

Afmetingen : 36x40x37,5 mm

Gewicht: 50 g

Batterij : Ingebouwde oplaadbare lithiumbatterij / 800 mAh

Toepasbare spanning: DC 5V

Draadloos systeem : BLE 5.2

Waterdichtheid: IP65

Oplaadmethode : Type C

Bedrijfstemperatuurbereik: -10°C~50°C (14°F~122°F)

Oplaattemperatuurbereik: 0°C~45°C (32°F~113°F)

Technische specificaties kunnen zonder voorafgaande kennisgeving worden gewijzigd om de productkwaliteit te verbeteren.

Gemaakt in China | Ontworpen in Spanje

8. RECYCLING VAN ELEKTRISCHE EN ELEKTRONISCHE APPARATUUR



Dit symbool geeft aan dat het product en/of de batterij, conform de geldende regelgeving, gescheiden van het huishoudelijk afval moeten worden afgevoerd. Wanneer dit product het einde van zijn levensduur heeft bereikt, dient u de batterijen te verwijderen en in te leveren bij een door de lokale autoriteiten aangewezen inzamelpunt.

Voor gedetailleerde informatie over de meest geschikte manier om elektrische en elektronische apparatuur en/of batterijen af te voeren, kunnen consumenten contact opnemen met hun gemeente.

Door bovenstaande richtlijnen te volgen, draagt u bij aan de bescherming van het milieu.

9. GARANTIE EN SAT

Cecotec is aansprakelijk jegens de eindgebruiker of consument voor elk gebrek aan overeenstemming dat bestaat op het moment van levering van het product, onder de voorwaarden en termijnen die zijn vastgelegd in de toepasselijke regelgeving.

Het is aan te raden om reparaties te laten uitvoeren door gespecialiseerd personeel.

Als u problemen ondervindt met het product of vragen heeft, neem dan contact op met de officiële technische ondersteuning van Cecotec op +34 96 321 07 28.

10. COPYRIGHT

De intellectuele eigendomsrechten op de teksten in deze handleiding behoren toe aan CECOTEC INNOVACIONES, SL. Alle rechten voorbehouden. De inhoud van deze publicatie mag niet, geheel of gedeeltelijk, worden gereproduceerd, opgeslagen in een retrievalstelsel, verzonden of verspreid op welke wijze dan ook (elektronisch, mechanisch, door middel van fotokopie, opname of vergelijkbaar) zonder voorafgaande toestemming van CECOTEC INNOVACIONES, SL.

11. VEREENVOUDIGDE EU-CONFORMITEITSVERKLARING



Cecotec Innovaciones verklaart hierbij dat dit product voldoet aan de essentiële eisen en andere relevante bepalingen van de regelgeving die van toepassing is in de Europese Unie. Dit product is ontworpen, vervaardigd en getest in overeenstemming met de vereiste veiligheids- en kwaliteitsnormen. De volledige tekst van de EU-conformiteitsverklaring is te vinden op het volgende internetadres: <https://cecotec.es/es/information/declaration-of-conformity>

1. CZĘŚCI I KOMPONENTY

1. Przycisk zasilania
2. Port ładowania USB

Rys. 2 Rys. 3

Uwaga:

Grafika tej instrukcji obsługi jest schematyczna i możliwe, że nie będzie całkowicie zgodna z produktem.

2. PRZED UŻYCIEM

- To urządzenie jest zapakowane w opakowanie zaprojektowane w celu ochrony podczas transportu. Wyjmij urządzenie z pudełka. Oryginalne pudełko i inne elementy opakowania należy przechowywać w bezpiecznym miejscu, aby zapobiec uszkodzeniu urządzenia w przypadku konieczności jego transportu w przyszłości. Jeśli chcesz pozbyć się oryginalnego opakowania, pamiętaj o prawidłowym recyklingu wszystkich jego elementów.
- Upewnij się, że wszystkie części i komponenty są dołączone i są w dobrym stanie. Jeśli brakuje jakiegokolwiek części lub jest ona w złym stanie, należy natychmiast skontaktować się z oficjalnym Serwisem Pomocy Technicznej Cecotec.

Zawartość opakowania:

Rys. 4

1. Inteligentna lampka
2. Urządzenie zapobiegające zgubieniu
3. Uchwyt
4. Podstawa
5. Elastyczny pasek mocujący
6. Ta instrukcja obsługi

- Nie usuwaj numeru seryjnego produktu, aby można było zidentyfikować urządzenie w przypadku wymagania pomocy technicznej.

3. INSTALACJA

1. Wybierz odpowiednią pozycję podstawy w zależności od rozmiaru sztycy siodełka roweru i umieść ją z tyłu wspornika. Pomiędzy podstawą a uchwytem można również umieścić urządzenie zapobiegające zgubieniu, aby ułatwić zlokalizowanie roweru.

Rys. 5

- Przymocuj wspornik i podstawę do sztycy siodełka.

Rys. 6

- Zabezpiecz elastycznym paskiem mocującym.

Rys. 7

- Upewnij się, że przycisk tylnej lampki jest skierowany do góry, wyrównaj zatrzask z tyłu z rowkiem w podstawie mocującej i obróć w prawo do pozycji dokręconej. W tym momencie port USB tylnej lampki powinien znajdować się na dole, co jest standardowym kierunkiem użytkowania produktu.

Rys. 8

4. DZIAŁANIE

Instalacja aplikacji Cecotec

iOS: Kompatybilny tylko z iPhone 4 i nowszymi modelami. Zaktualizuj system iOS do najnowszej wersji. Zeskanuj poniższy kod QR, aby pobrać aplikację lub wyszukaj „Cecotec” w Apple App Store, pobierz i zaktualizuj do najnowszej wersji.

Android: Kompatybilny tylko z telefonami z systemem Android 6.0 lub nowszym, Magic UI 2.0 lub EMUI 8.0 lub nowszym. Zeskanuj poniższy kod QR, aby pobrać aplikację lub wyszukaj „Cecotec” w aplikacji, aby pobrać i zaktualizować do najnowszej wersji.

Rys. 9

Korzystanie z urządzenia inteligentnej lampki

Naciśnij i przytrzymaj przycisk zasilania, aby włączyć urządzenie.

- Tylne światło pozycyjne powinno włączać się w ostatnio wybranym trybie pracy.
- Zintegrowany czujnik przyspieszenia automatycznie aktywuje światła hamowania i kierunkowskazy podczas hamowania lub skręcania.
- Urządzenie inteligentnej lampki przechodzi w tryb uśpienia po długim okresie bezczynności. Włącza się automatycznie po wykryciu ruchu.

Naciśnij przycisk zasilania 5 razy z rzędu lub naciśnij i przytrzymaj, aby wyłączyć urządzenie.

Uwaga: Przed użyciem upewnij się, że produkt ma wystarczającą moc.

Wzór światła tylnego DIY

Wiele trybów odtwarzania, szeroki wybór galerii i możliwość personalizacji.

Rys. 10

POLSKI

1. Tryb pojedynczego obrazu
 - Kliknij tryb pojedynczego obrazu, aby wyświetlić galerię emotikon, liter i cyfr. Wybierz żądaną emotikonę tylnej lampki.
 - Kliknij OK, aby przejść do interfejsu efektów świetlnych. Po dokonaniu ustawień kliknij przycisk Gotowe.
 - Kliknij funkcję wyświetlania światła tylnego, aby wybrać tryb ochrony oczu lub tryb normalny, aby wyświetlić podgląd wzoru światła tylnego. Po potwierdzeniu kliknij przycisk Gotowe.
Wzór powinien być reprodukowany w formacie pojedynczego obrazu.

2. Tryb animacji
 - Kliknij tryb animacji, aby wyświetlić galerię emotikon, liter i cyfr. Możesz wybrać 10 wzorów, aby utworzyć animację.
 - Dostosuj prędkość odtwarzania, kliknij funkcję wyświetlania podświetlenia i wybierz tryb ochrony oczu lub tryb normalny, aby wyświetlić podgląd efektu wzoru na podświetleniu. Po potwierdzeniu kliknij przycisk Zakończ. Wzór zostanie odtworzony jako animacja.

3. Tryb karuzeli
 - Kliknij tryb karuzeli i wprowadź tylko 10 znaków (w tym małe litery, cyfry, spacje i przecinki).
 - Kliknij funkcję wyświetlania podświetlenia i wybierz tryb ochrony oczu lub tryb normalny, aby wyświetlić podgląd efektu wzoru na podświetleniu. Po potwierdzeniu kliknij przycisk Zakończ. Wzór zostanie odtworzony w karuzelowym wyświetlaczu winietowym.

4. Ustawienia
 - Można dostosować czułość czujnika hamowania i skrętu, a także zaprogramować czas wyłączenia urządzenia.

Funkcja wyszukiwania

Dwie różne metody wyszukiwania

1. W bliskim zasięgu przez Bluetooth odtwarza dźwięk i podświetla urządzenie.
 2. Duża odległość dzięki GPS, zabezpieczenie przed zgubieniem i kradzieżą jednym kliknięciem.
-
1. Znajdź swoje urządzenie inteligentnej lampki za pomocą aplikacji Cecotec
 - Otwórz aplikację Cecotec i aktywuj Bluetooth w telefonie z systemem Android lub IOS.
 - Kliknij znak „+” w górnym rogu i wybierz dodaj urządzenie.
 - Pojawi się radar wyszukiwania urządzeń
 - Naciśnij i przytrzymaj przycisk zasilania urządzenia inteligentnej lampki, aby je włączyć i umożliwić aplikacji jego wykrycie. Po kilku sekundach urządzenie pojawi się na ekranie telefonu.

2. Znajdź swoje urządzenie za pomocą aplikacji Apple „Szukaj”.
 - Otwórz aplikację „Szukaj”
 - Kliknij „Obiekty”, a następnie „Dodaj obiekt”. Urządzenie otworzy się i połączy.
 - Po nawiązaniu połączenia można zlokalizować i nawigować w aplikacji w celu wyszukania pojazdu.

5. ROZWIĄZYWANIE PROBLEMÓW

Problem	Prawdopodobna przyczyna	Rozwiązanie
Światło się nie włącza	- Bateria jest rozładowana.	- Naładuj urządzenie do pełna za pomocą ładowarki typu C.
	- Przycisk nie jest przytrzymywany wystarczająco długo.	- Naciśnij i przytrzymaj przycisk zasilania przez kilka sekund.
Światło nie reaguje podczas hamowania	- Czujnik przyspieszenia nie działa prawidłowo.	- Upewnij się, że lampka jest ustawiona w standardowym kierunku użytkowania (przyciskiem do góry).
	- Instalacja jest nieprawidłowa lub lampka jest poluzowana.	- Sprawdź, czy lampka jest dobrze przymocowana do podstawy i czy podstawa jest prawidłowo zainstalowana.
Światło nie przechodzi w tryb uśpienia	- Ciągły ruch lub wibracje uniemożliwiają czujnikowi aktywację trybu uśpienia.	- Upewnij się, że rower jest całkowicie unieruchomiony przez dłuższy czas.
Problemy z instalacją	- Podstawa lub wspornik nie są prawidłowo wyregulowane.	- Sprawdź instalację i upewnij się, że podstawa jest bezpiecznie przymocowana do sztycy siodłka.
	- Klamra światła tylnego nie pasuje prawidłowo.	- Przekręć lampkę zgodnie z ruchem wskazówek zegara, aż zostanie dokręcona.
Port ładowania nie działa	- Brud lub zanieczyszczenia blokują port USB typu C.	- Wyczyść port za pomocą małej suchej szczotki.
	- Uszkodzony przewód ładowania.	- Wypróbuj inny kabel USB typu C.

Problem	Prawdopodobna przyczyna	Rozwiązanie
Tryb pamięci nie działa	- Światło nie wyłączyło się w żądanym trybie.	- Przed wyłączeniem należy wybrać żądany tryb.
	- Awaria systemu pamięci.	- Uruchom ponownie urządzenie, odtwarzając je od stacji dokującej i instalując ponownie.

6. CZYSZCZENIE I KONSERWACJA

Aby zapewnić prawidłowe działanie i przedłużyć żywotność tylnego światła roweru, należy przestrzegać poniższych zaleceń dotyczących czyszczenia i konserwacji:

Czyszczenie urządzenia:

- Użyj miękkiej, lekko wilgotnej szmatki do wyczyszczenia powierzchni tylnego światła. Należy unikać stosowania agresywnych chemikaliów lub rozpuszczalników, ponieważ mogą one uszkodzić materiały.
- Upewnij się, że port USB typu C jest czysty i wolny od kurzu lub zanieczyszczeń.

Konserwacja portu ładowania:

- Przed każdym ładowaniem należy sprawdzić port USB, aby upewnić się, że nie ma w nim żadnych zanieczyszczeń, które mogłyby zakłócać połączenie.
- Nie należy narażać portu ładowania na działanie wody lub wilgoci, aby uniknąć uszkodzenia wewnętrznych komponentów.

Pielęgnacja pasków i podstawy:

- Regularnie sprawdzaj paski mocujące, aby upewnić się, że nie są zużyte lub uszkodzone. W razie potrzeby należy je wymienić.
- Wytrzyj podstawę i stojak suchą szmatką, aby usunąć kurz lub zanieczyszczenia, które mogą wpływać na stabilność urządzenia.

Ochrona przed warunkami atmosferycznymi:

- Chociaż urządzenie może być zaprojektowane tak, aby wytrzymać pewne warunki pogodowe, zaleca się unikanie długotrwałego narażenia na ulewny deszcz lub ekstremalne temperatury.
- Jeśli lampa jest używana w wilgotnych warunkach, należy ją całkowicie wysuszyć przed przechowywaniem.

Przechowywanie:

Jeśli lampa nie będzie używana przez dłuższy czas, należy ją w pełni naładować przed przechowywaniem i przechowywać w chłodnym, suchym miejscu.

Wymiana baterii w urządzeniu zapobiegającym zgubieniu

Smart Finder posiada wymienną baterię, która wystarcza nawet na rok użytkowania. Jeśli się wyczerpie, można go wymienić w zaledwie 3 krokach.

1. Użyj płaskiego śrubokręta lub małego narzędzia, aby podważyć szczelinę w pokrywie baterii i przekręć ją raz, aby ją otworzyć.
2. Za pomocą spinacza do papieru wyjmij baterię i wymień ją na nową z biegunem dodatnim skierowanym do góry.
3. Wyrównaj otwory i zamknij pokrywę baterii.

Rys.11

Ostrzeżenie

Trzymaj baterie poza zasięgiem dzieci i zwierząt domowych. Etykieta zawiera przycisk. Stos, który może być niebezpieczny w przypadku żucia lub potknięcia.

7. DANE TECHNICZNE

Model: EU01_106115

Rozmiar: 36x40x37,5 mm

Waga: 50 g

Bateria: Wbudowana bateria litowa/800 mAh

Odpowiednie napięcie: DC 5V

System bezprzewodowy: BLE 5.2

Stopień wodoszczelności: IP65

Metoda ładowania: Typu C

Zakres temperatury pracy: -10°C~50°C (14°F~122°F)

Zakres temperatury ładowania: 0°C~45°C (32°F~113°F)

Specyfikacje techniczne mogą ulec zmianie bez wcześniejszego powiadomienia w celu poprawy jakości produktu.

Wyprodukowano w Chinach | Zaprojektowano w Hiszpanii

8. RECYKLING URZĄDZEŃ ELEKTRYCZNYCH I ELEKTRONICZNYCH



Ten symbol oznacza, że zgodnie z obowiązującymi przepisami produkt i/lub baterię/akumulator należy utylizować oddzielnie od odpadów domowych. Kiedy ten produkt osiągnie koniec okresu użytkowania, należy wyjąć baterie/akumulatory i przekazać go do punktu zbiórki wyznaczonego przez lokalne władze.

Aby uzyskać szczegółowe informacje na temat najbardziej odpowiedniego sposobu utylizacji sprzętów elektrycznych i elektronicznych i/lub odpowiednich baterii, konsument powinien skontaktować się z lokalnymi władzami.

Przestrzeżenie powyższych wytycznych pomoże chronić środowisko.

9. GWARANCJA I SERWIS POMOCY TECHNICZNEJ

Cecotec odpowiada przed użytkownikiem lub konsumentem końcowym za wszelkie niezgodności występujące w momencie dostawy produktu na warunkach określonych w obowiązujących przepisach.

Zaleca się, aby naprawy były przeprowadzane przez wyspecjalizowany personel.

Jeśli wykryjesz problem z produktem lub masz jakiegokolwiek pytania, skontaktuj się z oficjalnym Serwisem Pomocy Technicznej Cecotec pod numerem telefonu +34 96 321 07 28.

10. PRAWA AUTORSKIE

Prawa własności intelektualnej do tekstów tej instrukcji obsługi należą do CECOTEC INNOVACIONES, S.L. Wszelkie prawa zastrzeżone. Treść niniejszej publikacji nie może być, w całości lub w części, powielana, przechowywana w systemie wyszukiwania, przesyłana lub rozpowszechniana za pomocą jakichkolwiek środków (elektrycznych, mechanicznych, fotokopii, nagrywania lub podobnych) bez uprzedniej zgody CECOTEC INNOVACIONES, S.L.

11. UPROSZCZONA DEKLARACJA ZGODNOŚCI UE

CE Niniejszym Cecotec Innovaciones oświadcza, że ten produkt spełnia podstawowe wymogi i jest zgodny z innymi odpowiednimi przepisami obowiązującymi w Unii Europejskiej. Ten produkt został zaprojektowany, wyprodukowany i przetestowany spełniając wymagane normy bezpieczeństwa i jakości. Pełny tekst deklaracji zgodności UE jest dostępny pod następującym adresem internetowym: <https://cecotec.es/es/information/declaration-of-conformity>

1. SOUČÁSTI A KOMPONENTY

1. Tlačítko napájení
2. Nabíjecí port USB

Obr. 2 Obr. 3

Poznámka:

Obrázky v této příručce jsou schematické a nemusí přesně odpovídat obrázku na produktu.

2. PŘED POUŽITÍM

- Tento spotřebič je dodáván v obalu, který jej chrání během přepravy. Vyjměte spotřebič z krabice. Originální krabici a další obalové materiály uložte na bezpečné místo, abyste zabránili poškození spotřebiče v případě jeho budoucí přepravy. Pokud chcete originální obal zlikvidovat, ujistěte se, že jste všechny položky řádně recyklovali.
- okamžitě kontaktujte oficiální technickou podporu společnosti Cecotec .

Obsah krabice:

Obr. 4

1. Chytré světlo
2. Zařízení proti ztrátě
3. Střední
4. Báze
5. Elastický upevňovací pásek
6. Tento návod k obsluze

- Neodstraňujte sériové číslo z produktu, aby bylo možné vaše zařízení v případě potřeby pomoci řádně dohledat.

3. INSTALACE

1. Vyberte vhodnou polohu základny na základě velikosti sedlovky vašeho kola a umístěte ji na zadní stranu držáku. Mezi základnu a držák můžete také umístit zařízení proti ztrátě, které usnadní nalezení kola.

Obr. 5

2. Umístěte držák a základnu na sedlovku

Obr. 6

ČEŠTINA

3. Zajistěte elastickým upevňovacím páskem.
Obr. 7
4. Ujistěte se, že tlačítko zadního světla směřuje nahoru, zarovnejte přezku na zadní straně s otvorem v montážní základně a otočte ji ve směru hodinových ručiček do polohy utažení . V tomto okamžiku by měl být USB port zadního světla dole, což je standardní směr používání produktu.
Obr. 8

4. PROVOZ

Nainstalujte si aplikaci Cecotec

iOS: Kompatibilní pouze s iPhonem 4 a novějším. Aktualizujte iOS na nejnovější verzi . verze . Naskenujte níže uvedený QR kód a stáhněte si aplikaci nebo vyhledejte „Cecotec“ v Apple App Storu, stáhněte si ji a aktualizujte na nejnovější verzi. verze .

Android: Kompatibilní pouze s telefony se systémem Android 6.0 nebo vyšším, Magic UI 2.0 nebo EMUI 8.0 nebo vyšším. Naskenujte níže uvedený QR kód a stáhněte si aplikaci nebo v aplikaci vyhledejte „Cecotec“ a stáhněte si ji a aktualizujte na nejnovější verzi. verze .
Obr. 9

Používání chytrého světelného zařízení

Stiskněte a podržte tlačítko napájení pro zapnutí.

- Zadní parkovací světlo se rozsvítí v naposledy předvoleném provozním režimu .
- akcelerační senzor automaticky aktivuje brzdová světla a směřová světla při brzdění nebo odbočování.
- Zařízení Smart Light přejde po dlouhé době nečinnosti do režimu spánku . Po detekci pohybu se automaticky zapne.

Stiskněte tlačítko napájení 5krát za sebou nebo jej stiskněte a podržte pro vypnutí.

Poznámka: Před použitím se ujistěte, že má výrobek dostatečný výkon .

Vzor zadního světla pro kutily

Více režimů přehrávání , široký výběr galerie a možnosti přizpůsobení .

Obr. 10

1. Režim jednoho snímku
 - Kliknutím na režim jednoho obrázku zobrazíte galerii emotikonů, písmen a číslic . Vyberte požadovaný emotikon zadního světla .

- Kliknutím na OK otevřete rozhraní světelných efektů . Po úpravě klikněte na Hotovo.
 - Kliknutím na funkci zobrazení zadních světel vyberte režim ochrany očí nebo normální režim pro náhled vzoru zadních světel . Po potvrzení klikněte na Hotovo. Vzor bude reprodukován ve formátu jednoho obrázku .
2. Režim animace
 - Kliknutím na Režim animace zobrazíte galerii emotikonů, písmen a číslic . Můžete si vybrat 10 vzorů pro vytvoření animace .
 - rychlost přehrávání , klikněte na funkci Podsvícení a vyberte Režim ochrany očí nebo Normální režim pro zobrazení náhledu efektu vzoru na podsvícení. Po potvrzení klikněte na Dokončit. Vzor se přehraje jako animace .
 3. Režim kolotoče
 - Klikněte na režim karuselu a zadejte pouze 10 znaků (včetně malých písmen , číslic , mezer a čárek).
 - Klikněte na funkci zobrazení zadních světel a vyberte režim ochrany očí nebo normální režim pro zobrazení náhledu vzoru na zadním světle. Po potvrzení klikněte na Dokončit. Vzor se zobrazí v kruhovém zobrazení .
 4. Nastavení
 - Můžete upravit citlivost brzdových a směrových senzorů a také naplánovat čas vypnutí zařízení.

Funkce vyhledávání

Dvě různé metody vyhledávání

1. Na krátkou vzdálenost přes Bluetooth přehrává zvuk a osvětluje zařízení.
 2. Ochrana proti ztrátě a krádeži jedním kliknutím.
1. Najděte si své chytré osvětlení pomocí aplikace Cecotec.
 - Otevřete aplikaci Cecotec a aktivujte Bluetooth na svém telefonu se systémem Android nebo iOS.
 - Klikněte na znaménko „+“ v horním rohu a vyberte možnost Přidat zařízení.
 - Objeví se radarové vyhledávací zařízení.
 - Stiskněte a podržte tlačítko napájení na chytrém světle , aby ho aplikace mohla najít. Zařízení se během několika sekund zobrazí na obrazovce telefonu.
 2. Najděte své ztracené zařízení pomocí aplikace Najít od Apple
 - Otevřete aplikaci „Hledat“.
 - Klikněte na „Objekty“ a poté na „ Přidat objekt“. Zařízení se otevře a připojí.
 - Se připojíte, můžete vozidlo v aplikaci vyhledat a navigovat k němu.

5. ŘEŠENÍ PROBLÉMŮ

Problém	Možná příčina	Řešení
Světlo se nerozsvítí	- Baterie je vybitá.	- Zařízení plně nabijte pomocí nabíječky s konektorem typu C.
	- Tlačítko není dostatečně dlouho stisknuté.	- Stiskněte a několik sekund podržte tlačítko napájení.
Kontrolka nereaguje při brzdění	- Snímač zrychlení nefunguje správně.	- Ujistěte se, že je světlo umístěno ve standardním směru použití (tlačítko směřuje nahoru).
	- Instalace je nesprávná nebo je světlo uvolněné.	- Zkontrolujte, zda je světlo bezpečně připevněno k podstavci a zda je podstavec správně nainstalován.
Světlo se nepřepne do režimu spánku	- Neustálý pohyb nebo vibrace brání senzoru v aktivaci režimu spánku.	- Ujistěte se, že kolo je po delší dobu zcela v klidu.
Problémy s instalací	- Podstavec nebo stojan není správně nastaven.	- Zkontrolujte instalaci a ujistěte se, že je základna bezpečně připevněna k sedlovce.
	- Přezka zadního světla nesedí správně.	- Otáčejte světlo ve směru hodinových ručiček, dokud nebude pevně usazeno.
Nabíjecí port nefunguje	- Port USB typu C blokuje nečistoty nebo úlomky.	- Vyčistěte port malým, suchým kartáčkem.
	- Nabíjecí kabel je vadný.	- Zkuste jiný kabel USB typu C.
Režim paměti nefunguje	- Světlo se nevypnulo v požadovaném režimu.	- Před vypnutím vyberte požadovaný režim.
	- Selhání paměťového systému.	- Restartujte zařízení odpojením od základny a opětovnou instalací.

6. ČIŠTĚNÍ A ÚDRŽBA

Pro zajištění správného provozu a prodloužení životnosti zadního světla vašeho motocyklu dodržujte tato doporučení pro čištění a údržbu:

Čištění zařízení:

- K čištění povrchu zadního světla používejte měkký, mírně navlhčený hadřík. Nepoužívejte agresivní chemikálie nebo rozpouštědla, protože by mohly poškodit materiály.
- Ujistěte se, že je port USB typu C čistý a bez prachu nebo nečistot.

Údržba nakládacího portu:

- Před každým nabíjením zkontrolujte port USB, abyste se ujistili, že se v něm nenacházejí žádné nečistoty, které by mohly rušit připojení.
- Nevystavujte nabíjecí port vodě ani vlhkosti, abyste předešli poškození vnitřních součástí.

Péče o popruhy a základnu:

- Pravidelně kontrolujte zajišťovací popruhy, zda nejsou opotřebené nebo poškozené. V případě potřeby je vyměňte.
- Otřete základnu a stojan suchým hadříkem, abyste odstranili prach nebo nečistoty, které by mohly ovlivnit stabilitu zařízení.

Ochrana před povětrnostními vlivy:

- Přestože zařízení může být navrženo tak, aby odolalo určitým povětrnostním podmínkám, doporučuje se vyhnout se dlouhodobému vystavení silnému dešti nebo extrémním teplotám.
- Pokud světlo používáte ve vlhkém prostředí, před uskladněním jej zcela osušte.

Skladování:

Pokud nebudete svítilnu delší dobu používat, před uskladněním ji plně nabijte a skladujte na chladném a suchém místě.

Výměna baterie zařízení proti ztrátě dat

Chytrý vyhledávač má vyměnitelnou baterii s výdrží až jeden rok . Pokud se vybije, můžete ji vyměnit ve 3 krocích.

1. Pomocí plochého šroubováku nebo malého nástroje vypáčte kryt baterie a jednou jím otočte .
2. Pomocí kancelářské sponky vyjměte baterii a nahraďte ji novou s kladným pólem nahoru.
3. Zarovnejte otvory a zavřete kryt baterie.

Obr. 11

ČEŠTINA

Varování

Uchovávejte baterie mimo dosah dětí a domácích zvířat. Štítek obsahuje knoflíkovou baterii , která může být nebezpečná při žvýkání nebo spolknutí.

7. TECHNICKÉ SPECIFIKACE

Model: EU01_106115

Rozměry : 36x40x37,5 mm

Hmotnost: 50 g

Baterie : Vestavěná dobíjecí lithiová baterie / 800 mAh

Použitelné napětí: DC 5V

Bezdrátový systém : BLE 5.2

Vodotěsnost: IP65

Způsob nabíjení : Typ C

Provozní teplotní rozsah: -10°C~50°C (14°F~122°F)

Rozsah teplot pro nabíjení: 0°C~45°C (32°F~113°F)

Technické specifikace se mohou změnit bez předchozího upozornění za účelem zlepšení kvality produktu.

Vyrobeno v Číně | Navrženo ve Španělsku

8. RECYKLACE ELEKTRICKÝCH A ELEKTRONICKÝCH ZAŘÍZENÍ



Tento symbol označuje, že v souladu s platnými předpisy musí být výrobek a/ nebo baterie likvidovány odděleně od domovního odpadu. Po skončení životnosti výrobku byste měli baterie vyjmout a odvézt je na sběrné místo určené místními úřady.

Pro podrobné informace o nejvhodnějším způsobu likvidace elektrických a elektronických zařízení a/nebo baterií by se spotřebitelé měli obrátit na své místní úřady. Dodržování výše uvedených pokynů pomůže chránit životní prostředí.

9. ZÁRUKA A SAT

Společnost Cecotec bude odpovědná koncovému uživateli nebo spotřebiteli za jakýkoli nesoulad, který existuje v době dodání produktu, a to za podmínek a lhůt stanovených platnými předpisy. Doporučuje se, aby opravy prováděli specializovaní pracovníci.

Pokud se s produktem setkáte s jakýmkoli problémy nebo máte jakékoli dotazy, kontaktujte prosím oficiální technickou podporu společnosti Cecotec na čísle +34 96 321 07 28.

10. AUTORSKÁ PRÁVA

Práva duševního vlastnictví k textům v této příručce patří společnosti CECOTEC INNOVACIONES, SL. Všechna práva vyhrazena. Obsah této publikace nesmí být, ať už zcela nebo zčásti, reprodukován, ukládán do vyhledávacího systému, přenášen ani distribuován žádnými prostředky (elektronickými, mechanickými, kopírováním, nahráváním nebo podobnými) bez předchozího souhlasu společnosti CECOTEC INNOVACIONES, SL.

11. ZJEDNODUŠENÉ PROHLÁŠENÍ EU O SHODĚ



Společnost Cecotec Innovaciones tímto prohlašuje, že tento výrobek splňuje základní požadavky a další příslušná ustanovení předpisů platných v Evropské unii. Tento výrobek byl navržen, vyroben a testován v souladu s požadovanými bezpečnostními a kvalitativními normami. Úplné znění prohlášení EU o shodě naleznete na následující webové adrese: <https://cecotec.es/es/information/declaration-of-conformity>

TÜRKÇE

1. PARÇALAR VE BİLEŞENLER

1. Güç düğmesi
 2. USB şarj portu
- Şekil 2 Şekil 3

Not:

Bu kılavuzda yer alan grafikler şematik gösterimlerdir ve üründeki grafiklerle birebir aynı olmayabilir.

2. KULLANMADAN ÖNCE

- Bu cihaz, nakliye sırasında cihazı korumak için tasarlanmış bir ambalajla birlikte gelir. Cihazı kutusundan çıkarın. Gelecekte taşımanız gerekirse, cihazın hasar görmesini önlemek için orijinal kutuyu ve diğer ambalaj malzemelerini güvenli bir yerde saklamak isteyebilirsiniz. Orijinal ambalajı atmak isterseniz, lütfen tüm malzemeleri uygun şekilde geri dönüştürdüğünüzden emin olun.
- Cecotec'in resmi Teknik Destek Servisi ile iletişime geçin .

Kutu içeriği:

Şekil 4

1. Akıllı ışık
 2. Kayıp önleme cihazı
 3. Orta
 4. Temel
 5. Elastik bağlama kayışı
 6. Bu kullanım kılavuzu
- Yardıma ihtiyaç duymanız halinde ekipmanınızın doğru bir şekilde izlenebilmesi için seri numarasını üründen çıkarmayın.

3. KURULUM

1. Bisikletinizin sele borusu boyutuna göre uygun taban konumunu seçin ve bağlantı parçasının arkasına yerleştirin . Ayrıca , bisikletinizi bulmanızı kolaylaştırmak için taban ile bağlantı parçası arasına bir kaybolma önleyici cihaz yerleştirebilirsiniz.
- Şekil 5

2. Montajı ve tabanı sele direğine yerleştirin
Şekil 6
3. Elastik bağlama kayışı ile sabitleyin.
Şekil 7
4. Stop lambası düğmesinin yukarı baktığından emin olun , arkadaki tokayı montaj tabanındaki yuvayla hizalayın ve saat yönünde çevirerek sıkma konumuna getirin . Bu noktada, stop lambasının USB girişi alt tarafta olmalıdır; bu, ürünün standart kullanım yönüdür .
Şekil 8

4. OPERASYON

Cecotec uygulamasını yükleyin

iOS: Yalnızca iPhone 4 ve üzeri ile uyumludur. iOS'u en son sürümüne güncelleyin . Sürüm . Uygulamayı indirmek için aşağıdaki QR kodunu tarayın veya Apple App Store'da "Cecotec"yi arayın, indirin ve en son sürümüne güncelleyin . versiyonu .

Android: Yalnızca Android 6.0 veya üzeri, Magic UI 2.0 veya EMUI 8.0 veya üzeri işletim sistemine sahip telefonlarla uyumludur. Uygulamayı indirmek için aşağıdaki QR kodunu tarayın veya uygulamada "Cecotec" araması yaparak en son sürümünü indirip güncelleyin . versiyonu .
Şekil 9

Akıllı Işık Cihazını Kullanma

Güç düğmesine basılı tutun .

- en son seçilen çalışma modunda yanacaktır .
- hızlanma sensörü, frenleme veya dönüş sırasında otomatik olarak fren lambasını ve sinyal lambalarını etkinleştirir.
- Akıllı Işık cihazı, uzun süre hareketsiz kaldıktan sonra uyku moduna geçer . Hareket algılandığında otomatik olarak açılır.

Güç düğmesine 5 kez üst üste basın veya basılı tutun.

Not: Lütfen kullanmadan önce ürünün yeterli güce sahip olduğundan emin olun .

Kendin Yap Arka Lamba Deseni

Çoklu oynatma modları , geniş galeri seçimi ve özelleştirme .

Şekil 10

TÜRKÇE

1. Tek görüntü modu
 - Emojiler, harfler ve rakamlardan oluşan bir galeri görüntülemek için tek resim moduna tıklayın . İstedığınız stop lambası emojisini seçin.
 - Aydınlatma efektleri arayüzüne erişmek için Tamam'a tıklayın . Ayarlamaları yaptıktan sonra Bitti'ye tıklayın .
 - veya normal modu seçerek arka lamba düzenini önizlemek için arka lamba görüntüleme işlevine tıklayın . Onayladıktan sonra Bitti'ye tıklayın .
Desen tek resim formatında yeniden üretilecektir .
2. Animasyon modu
 - İfadeler, harfler ve rakamlardan oluşan bir galeri görüntülemek için Animasyon Modu'na tıklayın . Bir animasyon oluşturmak için 10 desen seçebilirsiniz .
 - Oynatma hızını ayarlayın , Arka Aydınlatma Görüntüleme işlevine tıklayın ve desenin arka aydınlatma üzerindeki etkisini önizlemek için Göz Koruma Modu veya Normal Mod'u seçin . Onayladıktan sonra Bitir'e tıklayın. Desen bir animasyon olarak oynatılacaktır .
3. Atıklarınca Modu
 - Döngü moduna tıklayın ve yalnızca 10 karakter girin (küçük harfler , sayılar , boşluklar ve virgüller dahil).
 - Arka lamba görüntüleme işlevine tıklayın ve arka lambadaki desen efektini önizlemek için göz koruması modunu veya normal modu seçin. Onayladıktan sonra "Bitir " e tıklayın. Desen , dönen bir ekranda görüntülenecektir .
4. Ayarlar
 - Fren ve dönüş sensörlerinin hassasiyetini ayarlayabilir, cihazın kapanma zamanını programlayabilirsiniz .

Arama fonksiyonu

İki farklı arama yöntemi

1. Bluetooth aracılığıyla kısa mesafeden ses çalar ve cihazı aydınlatır.
 2. Uzun mesafe GPS takibi, tek tıkla kaybolma ve çalınma önleme.
-
1. Cecotec uygulamasıyla Akıllı Işık cihazınızı bulun
 - uygulamasını açın ve Android veya iOS telefonunuzda Bluetooth'u etkinleştirin.
 - Üst köşedeki "+" işaretine tıklayın ve cihaz ekle'yi seçin
 - Bir radar arama cihazı belirliyor
 - düğmesini basılı tutarak açın, böylece uygulama onu bulabilir. Cihaz birkaç saniye içinde telefonunuzun ekranında görünecektir.
 2. Apple'ın Find My uygulamasıyla kayıp cihazınızı bulun
 - "Arama" uygulamasını açın

- "Nesneler"e, ardından " Nesne Ekle "ye tıklayın. Cihaz açılacak ve bağlanacaktır.
- Bağlandıktan sonra uygulamada aracı bulabilir ve ona doğru gidebilirsiniz .

5. PROBLEM ÇÖZME

Sorun	Olası neden	Çözüm
Işık yanmıyor	- Pil boşalmış.	- Cihazınızı Type-C şarj cihazı kullanarak tamamen şarj edin.
	- Düğmeye yeterince uzun süre basılmıyor.	- Güç düğmesine birkaç saniye basılı tutun.
Işık fren yapıldığında tepki vermiyor	- Hızlanma sensörü düzgün çalışmıyor.	- Işığın standart kullanım yönünde (düğme yukarı bakacak şekilde) konumlandırıldığından emin olun.
	- Montaj hatalı veya ışık gevşek.	- Işığın tabana güvenli bir şekilde bağlandığından ve tabanın düzgün bir şekilde yerleştirildiğinden emin olun.
Işık uyku moduna geçmiyor	- Sürekli hareket veya titreşim, sensörün uyku modunu aktif hale getirmesini engeller.	- Bisikletin uzun süre tamamen hareketsiz kaldığından emin olun.
Kurulumla ilgili sorunlar	- Taban veya sehpa doğru ayarlanmamış.	- Montajı kontrol edin ve tabanın sele borusuna güvenli bir şekilde bağlandığından emin olun.
	- Arka lamba tokası tam oturmuyor.	- Işığı saat yönünde çevirerek tam oturmasını sağlayın.
Şarj portu çalışmıyor	- USB Type-C girişi kir veya kalıntılar tarafından engelleniyor.	- Portu küçük ve kuru bir fırça ile temizleyin.
	- Şarj kablosu arızalı.	- Başka bir USB Type-C kablosu deneyin.
Bellek modu çalışmıyor	- Işık istenilen modda sönmedi.	- Kapatmadan önce istediğiniz modu seçin.
	- Bellek sistemi arızası.	- Cihazı baz istasyonundan ayırıp tekrar takarak yeniden başlatın.

6. TEMİZLİK VE BAKIM

Bisikletinizin arka lambasının düzgün çalışmasını sağlamak ve ömrünü uzatmak için aşağıdaki temizlik ve bakım önerilerini izleyin:

Cihazın temizlenmesi:

- Stop lambasının yüzeyini temizlemek için yumuşak ve hafif nemli bir bez kullanın. Malzemeye zarar verebileceğinden sert kimyasallar veya çözücüler kullanmaktan kaçının.
- USB Type-C portunun temiz ve toz veya kalıntılardan arındırılmış olduğundan emin olun.

Yükleme limanı bakımı:

- Her şarj işleminden önce, bağlantıya müdahale edebilecek herhangi bir kalıntı olmadığından emin olmak için USB portunu kontrol edin.
- Dahili bileşenlerin hasar görmesini önlemek için şarj portunu suya veya neme maruz bırakmayın.

Kayışların ve tabanın bakımı:

- Emniyet kayışlarının aşınmamış veya hasarlı olmadığından emin olmak için düzenli olarak kontrol edin. Gerekirse değiştirin.
- Cihazın dengesini etkileyebilecek toz ve kalıntıları temizlemek için tabanı ve standı kuru bir bezle silin.

Hava koşullarına karşı koruma:

- Cihaz belirli hava koşullarına dayanıklı olarak tasarlanmış olsa da, uzun süre şiddetli yağmura veya aşırı sıcaklıklara maruz bırakılmaması önerilir.
- Eğer ışığı nemli ortamlarda kullanacaksanız, saklamadan önce tamamen kurutun.

Depolamak:

Eğer ışığı uzun süre kullanmayacaksanız, saklamadan önce tamamen şarj edin ve serin ve kuru bir yerde saklayın.

Kayıp önleme cihazının pilinin değiştirilmesi

Akıllı Bulucu, bir yıla kadar dayanan değiştirilebilir bir pile sahiptir . Pil biterse, sadece 3 adımda değiştirebilirsiniz.

1. Düz uçlu bir tornavida veya küçük bir alet kullanarak pil kapağını açın ve açmak için bir kez çevirin .
2. Pili çıkarın ve artı kutbu yukarı bakacak şekilde yeni bir pil takın.
3. Delikleri hizalayın ve pil kapağını kapatın.

Şekil 11

Uyarı

çocukların ve evcil hayvanların erişemeyeceği yerde saklayın . Etiketle, çiğnenmesi veya yutulması halinde tehlikeli olabilecek bir düğme pil bulunmaktadır.

7. TEKNİK ÖZELLİKLER

Model: EU01_106115

Boyut : 36x40x37,5 mm

Ağırlık: 50g

Pil : Dahili şarj edilebilir lityum pil /800mAh

Uygulanabilir voltaj: DC 5V

Kablosuz Sistem : BLE 5.2

Su geçirmezlik derecesi: IP65

Şarj yöntemi : Tip C

Çalışma sıcaklığı aralığı: -10°C~50°C(14°F~122°F)

Şarj sıcaklık aralığı: 0°C~45°C(32°F~113°F)

Ürün kalitesini artırmak amacıyla teknik özellikler önceden haber verilmeksizin değiştirilebilir.
Çin'de Üretildi | İspanya'da Tasarlandı

8. ELEKTRİKLİ VE ELEKTRONİK EKİPMANLARIN GERİ DÖNÜŞÜMÜ



Bu sembol, geçerli düzenlemelere uygun olarak, ürün ve/veya pilin evsel atıklardan ayrı olarak atılması gerektiğini belirtir. Bu ürün kullanım ömrünü tamamladığında, pilleri çıkarmalı ve yerel makamlarca belirlenen bir toplama noktasına götürmelisiniz.

Elektrikli ve elektronik cihazların ve/veya pillerin en uygun şekilde nasıl bertaraf edileceğine ilişkin detaylı bilgi için tüketicilerin yerel yetkililerle iletişime geçmeleri gerekmektedir.

Yukarıdaki kurallara uymak çevrenin korunmasına yardımcı olacaktır.

9. GARANTI VE SAT

Cecotec, yürürlükteki yönetmeliklerde belirlenen şartlar, koşullar ve süreler uyarınca ürünün teslimatı sırasında mevcut olan herhangi bir uygunsuzluktan dolayı son kullanıcıya veya tüketiciye karşı sorumlu olacaktır.

Onarımların uzman personel tarafından yapılması önerilir.

Ürünle ilgili herhangi bir sorun yaşarsanız veya herhangi bir sorunuz varsa lütfen Cecotec'in resmi Teknik Destek Servisiyle +34 96 321 07 28 numaralı telefondan iletişime geçin.

10. TELİF HAKKI

Bu kılavuzdaki metinlerin fikri mülkiyet hakları CECOTEC INNOVACIONES, SL'ye aittir. Tüm hakları saklıdır. Bu yayının içeriği, CECOTEC INNOVACIONES, SL'nin önceden izni olmaksızın hiçbir şekilde (elektronik, mekanik, fotokopi, kayıt veya benzeri) çoğaltılamaz, bir erişim sisteminde saklanamaz, iletilemez veya dağıtılamaz.

11. BASİTLEŞTİRİLMİŞ AB UYGUNLUK BEYANI



Cecotec Innovaciones, bu ürünün Avrupa Birliği'nde geçerli yönetmeliklerin temel gerekliliklerine ve diğer ilgili hükümlerine uygun olduğunu beyan eder. Bu ürün, gerekli güvenlik ve kalite standartlarına uygun olarak tasarlanmış, üretilmiş ve test edilmiştir. AB Uygunluk Beyanı'nın tam metnine şu web adresinden ulaşabilirsiniz: <https://cecotec.es/es/information/declaration-of-conformity>

1. ALKATRÉSZEK ÉS RÉSZEGYSÉGEK

1. Bekapcsológomb
2. USB töltőport
2. ábra 3. ábra

Jegyzet:

A kézikönyvben található grafikák vázlatos ábrázolások, és eltérhetnek a terméken láthatóktól.

2. HASZNÁLAT ELŐTT

- Ez a készülék csomagolásban érkezik, amely a szállítás közbeni védelmet szolgálja. Vegye ki a készüléket a dobozából. Az eredeti dobozt és a többi csomagolóanyagot biztonságos helyen tárolja, hogy elkerülje a készülék károsodását, ha a jövőben szállítania kell. Ha az eredeti csomagolást meg szeretné semmisíteni, kérjük, győződjön meg arról, hogy az összes elemet megfelelően újrahasznosítja.
- a Cecotec hivatalos műszaki támogatási szolgálatával.

Doboz tartalma:

4. ábra

1. Okos világítás
2. Veszteséggátló eszköz
3. Közepes
4. Bázis
5. Rugalmas rögzítőpánt
6. Ez a használati útmutató

- Ne távolítsa el a sorozatszámot a termékről, hogy a berendezés megfelelően nyomon követhető legyen, ha segítségre van szüksége.

3. TELEPÍTÉS

1. Válassz ki a kerékpár nyeregcső méretének megfelelő talpozíciót , és helyezd a tartó hátuljára. Elvesztésgátló eszközt is elhelyezhetsz az talp és a tartó közé , hogy könnyebben megtaláld a kerékpárt.
5. ábra
2. Helyezze a tartót és az alapot a nyeregcsőre
6. ábra

MAGYAR

3. Rögzítse el rugalmas rögzítópánttal.
7. ábra
4. Győződjön meg róla, hogy a hátsó lámpa gombja felfelé néz, igazítsa a hátul található csatot a rögzítőalap nyílásához , és fordítsa el az óramutató járásával megegyező irányba a meghúzási helyzetbe . Ekkor a hátsó lámpa USB-portjának alul kell lennie, ami a termék szabványos használati iránya .
8. ábra

4. MŰKÖDÉS

Telepítse a Cecotec alkalmazást

iOS: Csak iPhone 4 és újabb készülékekkel kompatibilis. Frissítse az iOS-t a legújabb verzióra . verzió . Olvasd be az alábbi QR- kódot az alkalmazás letöltéséhez, vagy keress rá a „Cecotec” kifejezésre az Apple App Store-ban, töltsd le , és frissíts a legújabb verzióra. verzió .

Android: Csak Android 6.0 vagy újabb, Magic UI 2.0 vagy EMUI 8.0 vagy újabb verziót futtató telefonokkal kompatibilis. Olvasd be az alábbi QR- kódot az alkalmazás letöltéséhez, vagy keresd meg a „Cecotec” kifejezést az alkalmazásban a letöltéshez és a legújabb verzióra való frissítéshez . verzió .

9. ábra

Az intelligens világítási eszköz használata

tartsa lenyomva a bekapcsológombot .

- A hátsó parkolólámpa a legutóbb kiválasztott üzemmódban fog bekapcsolni .
- Az integrált gyorsulásérzékelő fékezőkor vagy kanyarodáskor automatikusan aktiválja a féklámpákat és az irányjelzőket.
- Az okos világítás hosszabb inaktivitás után alvó üzemmódba kapcsol . Mozgás érzékelésekor automatikusan bekapcsol.

meg a bekapcsológombot ötször egymás után, vagy tartsa lenyomva a kikapcsoláshoz.

Megjegyzés: Használat előtt győződjön meg arról, hogy a termék elegendő teljesítménnyel rendelkezik.

Hátsó lámpa-minta saját kezűleg

Több lejátszási mód , széles galériaválaszték és testreszabási lehetőségek .

10. ábra

1. Egyképes mód
 - Kattintson az egyképes módra az emojik, betűk és számok galériájának megjelenítéséhez . Válassza ki a kívánt hátsólámpa- emojit .
 - világítási effektusok felületének eléréséhez . A beállítás után kattintson a Kész gombra .
 - Kattintson a hátsólámpa megjelenítési funkciójára a szemvédő mód vagy a normál mód kiválasztásához a hátsólámpa mintázatának előnézetéhez . A megerősítés után kattintson a Kész gombra .

A minta egyetlen képformátumban lesz reprodukálva .
2. Animációs mód
 - Kattintson az Animációs mód elemre a hangulatjelek, betűk és számok galériájának megjelenítéséhez . 10 mintát választhat ki egy animáció létrehozásához .
 - lejátszási sebességet , kattintson a Háttérvilágítás megjelenítése funkcióra, és válassza a Szemvédő mód vagy a Normál mód lehetőséget a minta háttérvilágításra gyakorolt hatásának előnézetéhez . A megerősítés után kattintson a Befejezés gombra. A minta animációként lesz lejátszva .
3. Körhinta mód
 - Kattintson a forgó nézetre, és adjon meg mindössze 10 karaktert (beleértve a kisbetűket , számokat , szóközöket és vesszőket).
 - Kattintson a hátsólámpa megjelenítési funkcióra, és válassza a szemvédő módot vagy a normál módot a hátsólámpa mintázatának előnézetéhez. A megerősítés után kattintson a Befejezés gombra. A minta egy körhinta alakú kijelzőn jelenik meg .
4. Beállítások
 - Beállíthatja a fék- és fordulóérzékelők érzékenységét, valamint ütemezheti a készülék kikapcsolási idejét.

Keresési funkció

Két különböző keresési módszer

1. Rövid távolságból Bluetooth-on keresztül hangot játszik le és megvilágítja a készüléket.
 2. Nagy távolságú GPS követés, egy kattintással történő elvesztés- és lopáságtól.
1. Keresd meg okosvilágítási eszközüdet a Cecotec alkalmazással
 - Nyisd meg a Cecotec alkalmazást , és aktiváld a Bluetooth-t Androidos vagy iOS telefonodon.
 - Kattintson a felső sarokban található „+” jelre, és válassza az eszköz hozzáadása lehetőséget.
 - Egy radarkereső eszköz jelenik meg
 - Tartsa lenyomva az okoslámpa bekapcsológombját a bekapcsoláshoz, hogy az alkalmazás megtalálhassa. Az eszköz néhány másodpercen belül megjelenik a telefon képernyőjén.

MAGYAR

2. Elvesztett eszköz keresése az Apple Find My alkalmazásával
 - Nyissa meg a „Keresés” alkalmazást
 - Kattintson az „Objektum” gombra, majd az „Objektum hozzáadása ” gombra. Az eszköz megnyílik és csatlakozik.
 - az alkalmazásban megkeresheti és odanavigálhatja a járművet .

5. PROBLÉMAMEGOLDÁS

Probléma	Lehetséges ok	Megoldás
A lámpa nem kapcsol be	- Az akkumulátor lemerült.	- Töltse fel teljesen a készüléket egy Type-C töltővel.
	- A gombot nem tartják elég sokáig lenyomva.	- Nyomja meg és tartsa lenyomva a bekapcsológombot néhány másodpercig.
A lámpa nem reagál fékezéskor	- A gyorsulásérzékelő nem működik megfelelően.	- Győződjön meg róla, hogy a lámpa a normál használati irányba néz (a gomb felfelé néz).
	- A beszerelés helytelen, vagy a lámpa laza.	- Ellenőrizze, hogy a lámpa biztonságosan rögzítve van-e az alaphoz, és hogy az alap megfelelően van-e felszerelve.
A lámpa nem kapcsol alvó üzemmódba	- Az állandó mozgás vagy rezgések megakadályozzák az érzékelő alvó üzemmód aktiválását.	- Győződjön meg róla, hogy a kerékpár hosszabb ideig teljesen álló helyzetben van.
Problémák a telepítéssel	- Az alap vagy az állvány nincs megfelelően beállítva.	- Ellenőrizze a felszerelést, és győződjön meg arról, hogy az alap biztonságosan rögzítve van a nyeregcsőhöz.
	- A hátsó lámpa csatja nem illeszkedik megfelelően.	- Forgassa el a lámpát az óramutató járásával megegyező irányba, amíg szorosan nem rögzül.
A töltőport nem működik	- Szennyeződés vagy törmelék blokkolja az USB Type-C portot.	- Tisztítsa meg a csatlakozót egy kis, száraz kefével.
	- A töltőkábel hibás.	- Próbálja ki egy másik USB Type-C kábelt.

Probléma	Lehetséges ok	Megoldás
A memória mód nem működik	- A lámpa nem a kívánt üzemmódban kapcsolt ki.	- Kikapcsolás előtt válassza ki a kívánt üzemmódot.
	- Memóriarendszer meghibásodása.	- Indítsa újra a készüléket a talpról való leválasztással és újratelepítéssel.

6. TISZTÍTÁS ÉS KARBANTARTÁS

Akerékpárhátsó lámpájának megfelelő működésének és élettartamának meghosszabbításához kövesse az alábbi tisztítási és karbantartási ajánlásokat:

A készülék tisztítása:

- A hátsó lámpa felületének tisztításához puha, enyhén nedves ruhát használjon. Kerülje az erős vegyszerek vagy oldószerek használatát, mivel ezek károsíthatják az anyagokat.
- Győződjön meg arról, hogy az USB Type-C port tiszta, por- és törmelékmentes.

Rakodási kikötő karbantartása:

- Minden töltés előtt ellenőrizze az USB-portot, hogy nincs-e rajta szennyeződés, ami zavarhatná a csatlakozást.
- Ne tegye ki a töltőportot víznek vagy nedvességnek, hogy elkerülje a belső alkatrészek károsodását.

A pántok és az alap ápolása:

- Rendszeresen ellenőrizze a rögzítőpántokat, hogy nem kopottak vagy sérültek-e. Szükség esetén cserélje ki őket.
- Törölje át az alapot és az állványt egy száraz ruhával, hogy eltávolítsa a port és a törmeléket, amely befolyásolhatja a készülék stabilitását.

Időjárás elleni védelem:

- Bár a készülék úgy lett kialakítva, hogy ellenálljon bizonyos időjárási viszonyoknak, ajánlott kerülni a hosszan tartó heves esőzést vagy szélsőséges hőmérsékleteket.
- Ha a lámpát párás körülmények között használja, tárolás előtt teljesen szárítsa meg.

Tárolás:

Ha hosszabb ideig nem fogja használni a lámpát, tárolás előtt töltsen fel teljesen, és tárolja hűvös, száraz helyen.

A veszteséggátló eszköz akkumulátorának cseréje

A Smart Finder cserélhető akkumulátorral rendelkezik, amely akár egy évig is bírja. Ha lemerül, mindössze 3 lépésben kicserélhető.

MAGYAR

1. Egy laposfejű csavarhúzóval vagy egy kis szerszámmal feszítse fel az elemtartó fedelét , és fordítsa el egyszer a nyitáshoz.
 2. Egy gemkapocs segítségével vegye ki az elemet , és cserélje ki egy újra, a pozitív pólussal felfelé.
 3. Igazítsa egymás mellé a lyukakat, és zárja be az elemtartó fedelet.
11. ábra

Figyelmeztetés

gyermekek és háziállatok elől elzárva . A címke egy gombelemet tartalmaz , amely veszélyes lehet, ha megrágják vagy lenyelik.

7. MŰSZAKI ADATOK

Modell: EU01_106115

Méret : 36x40x37,5 mm

Súly: 50g

Akkumulátor : Beépített újratölthető lítium akkumulátor / 800mAh

Alkalmazható feszültség: DC 5V

Vezeték nélküli rendszer : BLE 5.2

Vízállósági besorolás: IP65

Töltési mód : C típus

Üzemi hőmérséklet-tartomány: -10°C~50°C (14°F~122°F)

Töltési hőmérséklet-tartomány: 0°C~45°C (32°F~113°F)

A műszaki adatok előzetes értesítés nélkül változhatnak a termék minőségének javítása érdekében.

Kínában készült | Spanyolországban tervezték

8. ELEKTROMOS ÉS ELEKTRONIKUS BERENDEZÉSEK ÚJRAHASZNOSÍTÁSA



Ez a szimbólum azt jelzi, hogy a vonatkozó előírásoknak megfelelően a terméket és/vagy az akkumulátort a háztartási hulladéktól elkülönítve kell ártalmatlanítani. Amikor a termék eléri hasznos élettartama végét, vegye ki az akkumulátorokat, és vigye el azokat a helyi hatóságok által kijelölt gyűjtőhelyre.

Azelektromosés elektronikus berendezésekés/vagyelemekártalmatlanításának legmegfelelőbb módjával kapcsolatos részletes információkért a fogyasztóknak a helyi hatóságokhoz kell fordulniuk. A fenti irányelvek betartása segít megvédeni a környezetet.

9. GARANCIA ÉS SAT

A Cecotec a vonatkozó szabályozásokban meghatározott feltételeknek és határidőknek megfelelően felelős a végfelhasználóval vagy a fogyasztóval szemben a termék kiszállításának időpontjában fennálló bármilyen nem megfeleléséért.

Javasoljuk, hogy a javításokat szakképzett személyzet végezze.

Ha bármilyen problémát tapasztal a termékkel kapcsolatban, vagy bármilyen kérdése van, kérjük, vegye fel a kapcsolatot a Cecotec hivatalos műszaki támogatási szolgálatával a +34 96 321 07 28 telefonszámon.

10. SZERZŐI JOG

A jelen kézikönyvben található szövegek szellemi tulajdonjoga a CECOTEC INNOVACIONES, SL tulajdonát képezi. Minden jog fenntartva. A kiadvány tartalma a CECOTEC INNOVACIONES, SL előzetes engedélye nélkül tilos egészben vagy részben reprodukálni, adatrögzítő rendszerben tárolni, továbbítani vagy terjeszteni semmilyen módon (elektronikus, mechanikus, fénymásolás, rögzítés vagy hasonló).

11. EGYSZERŰSÍTETT EU-MEGFELELŐSÉGI NYILATKOZAT



A Cecotec Innovaciones ezennel kijelenti, hogy ez a termék megfelel az Európai Unióban alkalmazandó rendeletek alapvető követelményeinek és egyéb vonatkozó rendelkezéseinek. Ezt a terméket a szükséges biztonsági és minőségi szabványoknak megfelelően tervezték, gyártották és tesztelték. Az EU megfeleléségi nyilatkozat teljes szövege a következő webcímen található: <https://cecotec.es/es/information/declaration-of-conformity>

1. PECES I COMPONENTS

1. Botó d'encesa
2. Port de càrrega USB

Fig. 2 Fig. 3

Nota:

Els gràfics d'aquest manual són representacions esquemàtiques i potser no coincideixen exactament amb els del producte.

2. ABANS DE FER SERVIR

- Aquest aparell presenta un embalatge dissenyat per protegir-lo durant el transport. Traieu l'aparell de la caixa. Podeu desmarcar la caixa original i altres elements de l'embalatge en un lloc segur per prevenir danys a l'aparell si necessiteu transportar-lo en el futur. Si voleu desfer-vos de l'embalatge original, assegureu-vos de reciclar tots els elements correctament.
- Assegureu-vos que totes les peces i els components estan inclosos i en bon estat. Si en faltés algun o no estiguessin en bon estat, contacteu de forma immediata amb el Servei d'Atenció Tècnica oficial de Cecotec .

Contingut de la caixa:

Fig. 4

1. Llum intel·ligent
2. Dispositiu antipèrdua
3. Suport
4. Base
5. Corretja elàstica de subjecció
6. Aquest manual d'instruccions

- No traieu el número de sèrie del producte, per poder mantenir una correcta traçabilitat del vostre equip en cas de sol·licitar assistència.

3. INSTAL·LACIÓ

1. Trieu la posició de base adequada segons la mida de la tija del selló de la seva bicicleta i poseu-la a la part posterior del suport. També podeu posar un dispositiu antipèrdua entre la base i el suport per facilitar la localització de la seva bicicleta.

Fig.5

2. Col·loqueu el suport i la base a la tija del selló
Fig. 6
3. Assegureu-vos amb la corretja elàstica de subjecció.
Fig. 7
4. Assegureu-vos que el botó de la llum del darrere estigui cap amunt, alineu la sivella de la part posterior amb la ranura de la base de fixació i gireu en sentit horari fins a la posició d'estrènyer. En aquest punt, el port USB de la llum del darrere ha de ser a la part inferior, que és la direcció dús estàndard del producte.
Fig. 8

4. FUNCIONAMENT

Instal·lar l'aplicació Cecotec

iOS: Només compatible amb iPhone 4 i versions posteriors. Actualitza iOS a la darrera versió . Escaneja el codi QR a continuació per descarregar l' app o cerca "Cecotec" a l'App Store d'Apple, descarrega-la i actualitza-la a l' última versió .

Android: Només compatible amb telèfons amb Android 6.0 o superior, Magic UI 2.0 o EMUI 8.0 o superior. Escaneja el codi QR a continuació per descarregar l' app o cerca "Cecotec" a l' app per descarregar-la i actualitzar-la a l' última versió .

Fig. 9

Ús del dispositiu Llum Intel·ligent

Mantingueu premut el botó d'encesa per engegar.

- S'encén el llum posterior de posició en el mode de funcionament preseleccionat la darrera vegada.
- El sensor d'acceleració integrat activa automàticament la llum de fre i els indicadors de direcció en frenar o girar.
- El dispositiu Llum Intel·ligent entra en mode de suspensió després d'un llarg període d'inactivitat. En detectar moviment s'encén automàticament.

Premeu el botó d'encesa 5 vegades seguides, o manteniu premut per desconnectar.

Nota: Assegureu-vos que el producte tingui prou energia abans d'utilitzar-lo.

Patró de llum posterior DIY

Múltiples modes de reproducció , àmplia selecció de galeria i personalització.

Fig. 10

CATALÀ

1. Mode d'imatge única
 - Feu clic al mode d'imatge única perquè aparegui una galeria d'emoticones, lletres i números . Seleccioneu l' emoticó de la llum del darrere desitjat.
 - Feu clic a D'acord per accedir a la interfície d'efectes d' il·luminació . Feu clic a Llest després d'ajustar.
 - Feu clic a la funció de visualització de la llum del darrere per seleccionar el mode de protecció ocular o el mode normal per previsualitzar el patró de la llum del darrere. Feu clic a Llest després de confirmar.
El patró es reproduirà en format d'imatge única .
2. Mode d' animació
 - Feu clic al mode d' animació perquè aparegui una galeria d'emoticones, lletres i números . Podeu seleccionar 10 patrons per crear una animació .
 - Ajusteu la velocitat de reproducció , feu clic a la funció de visualització del darrere i seleccioneu el mode de protecció ocular o el mode normal per previsualitzar l'efecte del patró al llum posterior. Feu clic a Finalitzar .
3. Mode Carrusel
 - Feu clic al mode carrusel i introduïu només 10 caràcters (incloent minúscules , números , espais i comes).
 - Feu clic a la funció de visualització de la llum del darrere i seleccioneu el mode de protecció ocular o el mode normal per previsualitzar l'efecte del patró a la llum del darrere. Després de confirmar, feu clic a Finalitza. El patró es reproduirà en una pantalla de vinyetes en carrusel.
4. Ajustaments
 - Podeu ajustar la sensibilitat del sensor de frenada i de gir, així com programar el temps dapagada del dispositiu.

Funció de cerca

Dos mètodes de cerca diferents

1. A curta distància mitjançant Bluetooth, reproduceix so i il·lumina el dispositiu.
 2. A llarga distància mitjançant GPS, amb un sol clic antipèrdua i antirobatori.
-
1. Troba el teu dispositiu Llum Intel·ligent amb l' app Cecotec
 - Obriu l' app Cecotec i activeu el bluetooth del telèfon Android o IOS.
 - Feu clic al signe "+" a la cantonada superior i seleccioneu afegir dispositiu
 - Apareixerà un radar de cerca de dispositiu
 - Mantingueu premut el botó d'encesa del dispositiu Llum Intel·ligent per engegar-lo i que l'aplicació el pugui trobar, en pocs segons apareixerà el dispositiu a la pantalla del telèfon.

2. Troba el teu dispositiu antipèrdua amb l' aplicació "Cerca" d'Apple
 - Obriu l' aplicació "Cerca"
 - Feu clic a "Objectes", després a " Afegeix objecte". El dispositiu s'obrirà i es connectarà.
 - - lo i navegar-hi a l' aplicació per buscar el vehicle .

5. RESOLUCIÓ DE PROBLEMES

Problema	Possible causa	Solució
La llum no encén	- La bateria està baixada.	- Carregueu el dispositiu completament utilitzant un carregador Tipus-C.
	- No s'està mantenint premut el botó el temps suficient.	- Mantingueu premut el botó d'encesa durant uns segons.
La llum no respon en frenar	- El sensor d'acceleració no funciona correctament.	- Assegureu-vos que la llum estigui col·locada a la direcció d'ús estàndard (botó cap amunt).
	- La instal·lació és incorrecta o la llum està solta.	- Verifiqueu que la llum estigui ben fixada a la base i la base correctament instal·lada.
La llum no entra en mode de repòs	- Moviment constant o vibracions impedeixen que el sensor activi el mode repòs.	- Assegureu-vos que la bicicleta estigui completament immòbil durant un període perllongat.
Problemes amb la instal·lació	- La base o el suport no estan ajustats correctament.	- Reviseu la instal·lació i assegureu-vos que la base estigui ben fixada a la tija del selló.
	- La sivella de la llum del darrere no encaixa correctament.	- Gireu la llum en el sentit de les agulles del rellotge fins que quedi ben ajustada.
El port de càrrega no funciona	- Brutícia o residus bloquegen el port USB Tipus-C.	- Netegeu el port amb un raspall petit i sec.
	- El cable de càrrega és defectuós.	- Proveu amb un altre cable USB Tipus-C.

Problema	Possible causa	Solució
El mode de memòria no funciona	- La llum no es va apagar en la manera desitjada.	- Abans d'apagar-la, seleccioneu el mode desitjat.
	- Fallada en el sistema de memòria.	- Reinicieu el dispositiu desconnectant-lo de la base i tornant-lo a instal·lar.

6. NETEJA I MANTENIMENT

Per garantir el correcte funcionament i perllongar la vida útil de la llum del darrere de la bicicleta, seguiu aquestes recomanacions de neteja i manteniment:

Neteja del dispositiu:

- Utilitzeu un drap suau i lleugerament humit per netejar la superfície de la llum del darrere. Eviteu l'ús de productes químics agressius o dissolvents, ja que podrien fer malbé els materials.
- Assegureu-vos que el port USB Tipus-C estigui net i lliure de pols o residus.

Manteniment del port de càrrega:

- Abans de cada càrrega, inspeccioneu el port USB per assegurar-vos que no hi ha brutícia que pugui interferir amb la connexió.
- No exposeu el port de càrrega a aigua o humitat per evitar danys als components interns

Cura de les corretges i la base:

- Reviseu regularment les corretges de fixació per assegurar-vos que no estiguin desgastades o danyades. Substituiu-les si cal.
- Netegeu la base i el suport amb un drap sec per eliminar pols o residus que puguin afectar l'estabilitat del dispositiu.

Protecció contra condicions climàtiques:

- Tot i que el dispositiu pot estar dissenyat per resistir certes condicions climàtiques, és recomanable evitar exposicions perllongades a la pluja intensa o a temperatures extremes.
- Si utilitzeu la llum en condicions humides, eixugueu-la completament abans de guardar-la.

Emmagatzematge:

Si no utilitzeu la llum durant un període prolongat, carregueu-la completament abans de guardar-la i emmagatzemeu-la en un lloc sec i fresc.

Reemplaçament de bateria del dispositiu antipèrdua

El Smart Finder té una bateria reemplaçable que dura fins a un any . Si s'esgota, podeu reemplaçar-la en només 3 passos.

1. Utilitzeu un tornavis de punta plana o una eina petita per obrir l'espai de la tapa de la bateria i gira-la una vegada per obrir-la.
2. Utilitzeu un clip per treure la bateria i reemplaçar-la per una nova amb el terminal positiu cap amunt.
3. Alineu els orificis i tanqueu la tapa de la bateria .

Fig.11

Advertència

Mantingueu les piles fora de l'abast dels nens i les mascotes. L'etiqueta conté un botó . Pila que pot ser perillosa si es mastega o s'ingereix.

7. ESPECIFICACIONS TÈCNIQUES

Model: EU01_106115

Mida : 36x40x37.5mm

Pes: 50g

Bateria : Bateria de liti recarregable incorporada/800 mAh

Voltatge aplicable: DC 5V

Sistema Sense fil : BLE 5.2

Grau d'impermeabilitat: IP65

Mètode de càrrega: Tipus C

Rang de temperatura de funcionament: -10°C~50°C(14°F~122°F)

Rang de temperatura de càrrega: 0°C~45°C(32°F~113°F)

Les especificacions tècniques poden canviar sense notificació prèvia per millorar la qualitat del producte.

Fabricat a Xina | Dissenyat a Espanya

8. RECICLATGE D'APARELLS ELÈCTRICS I ELECTRÒNICS



Aquest símbol indica que, d'acord amb les normatives aplicables, el producte i/o la bateria s'han de rebutjar de manera independent dels residus domèstics. Quan aquest producte arribi al final de la seva vida útil, hauràs d'extreure les piles/bateries/acumuladors i portar-lo a un punt de recollida designat per les autoritats locals.

Per obtenir informació detallada sobre la forma més adequada de rebutjar els aparells elèctrics i electrònics i/o les bateries corresponents, el consumidor haurà de contactar amb les autoritats locals.

El compliment de les pautes anteriors ajudarà a protegir el medi ambient.

9. GARANTIA I SAT

Cecotec respondrà davant l'usuari o consumidor final de qualsevol manca de conformitat que hi hagi en el moment del lliurament del producte en els termes, condicions i terminis que estableix la normativa aplicable.

Es recomana que les reparacions es facin per personal especialitzat.

Si detecteu una incidència amb el producte o teniu alguna consulta, poseu-vos en contacte amb el Servei d'Assistència Tècnica oficial de Cecotec a través del número de telèfon +34 96 321 07 28.

10. COPYRIGHT

Els drets de propietat intel·lectual sobre els textos d'aquest manual pertanyen a CECOTEC INNOVACIONES, SL. Queden reservats tots els drets.

11. DECLARACIÓ UE DE CONFORMITAT SIMPLIFICADA

CE Per la present, Cecotec Innovaciones declara que aquest producte compleix els requisits essencials i altres disposicions rellevants de les normatives aplicables a la Unió Europea. Aquest producte ha estat dissenyat, fabricat i provat amb el compliment dels estàndards de seguretat i qualitat requerits. El text complet de la Declaració de Conformitat de la UE es pot trobar a la següent adreça web: <https://cecotec.es/es/information/declaration-of-conformity>

1. ΜΕΡΗ ΚΑΙ ΕΞΑΡΤΗΜΑΤΑ

1. Κουμπί λειτουργίας
 2. Θύρα φόρτισης USB
- Σχήμα 2 Σχήμα 3

Σημείωμα:

Τα γραφικά σε αυτό το εγχειρίδιο είναι σχηματικές αναπαραστάσεις και ενδέχεται να μην αντιστοιχούν ακριβώς σε αυτά που απεικονίζονται στο προϊόν.

2. ΠΡΙΝ ΑΠΟ ΤΗ ΧΡΗΣΗ

- Αυτή η συσκευή διατίθεται σε συσκευασία σχεδιασμένη να την προστατεύει κατά τη μεταφορά. Αφαιρέστε τη συσκευή από το κουτί της. Ίσως θελήσετε να αποθηκεύσετε το αρχικό κουτί και άλλα είδη συσκευασίας σε ασφαλές μέρος για να αποφύγετε ζημιές στη συσκευή σε περίπτωση που χρειαστεί να τη μεταφέρετε στο μέλλον. Εάν επιθυμείτε να απορρίψετε την αρχική συσκευασία, βεβαιωθείτε ότι έχετε ανακυκλώσει όλα τα είδη σωστά.
- αμέσως με την επίσημη Υπηρεσία Τεχνικής Υποστήριξης της Cecotec .

Περιεχόμενα κουτιού:

Σχήμα 4

1. Έξυπνο φως
 2. Συσκευή κατά της απώλειας
 3. Μέσον
 4. Βάση
 5. Ελαστικός ιμάντας στερέωσης
 6. Αυτό το εγχειρίδιο οδηγιών
- Μην αφαιρείτε τον σειριακό αριθμό από το προϊόν, ώστε να είναι δυνατή η σωστή ιχνηλάτηση του εξοπλισμού σας σε περίπτωση που χρειαστείτε βοήθεια.

3. ΕΓΚΑΤΑΣΤΑΣΗ

1. Επιλέξτε την κατάλληλη θέση βάσης με βάση το μέγεθος της σέλας του ποδηλάτου σας και τοποθετήστε την στο πίσω μέρος της βάσης. Μπορείτε επίσης να τοποθετήσετε μια συσκευή κατά της απώλειας μεταξύ της βάσης και της βάσης για να διευκολύνετε τον εντοπισμό του ποδηλάτου σας.

Σχήμα 5

ΕΛΛΗΝΙΚΑ

2. Τοποθετήστε τη βάση και τη βάση στη θέση του καθίσματος
Σχήμα 6
3. Ασφαλίστε με τον ελαστικό ιμάντα στερέωσης.
Σχήμα 7
4. Βεβαιωθείτε ότι το κουμπί του πίσω φωτός είναι στραμμένο προς τα πάνω, ευθυγραμμίστε την αγκράφα στο πίσω μέρος με την υποδοχή στη βάση στήριξης και περιστρέψτε την δεξιόστροφα στη θέση σύσφιξης . Σε αυτό το σημείο, η θύρα USB του πίσω φωτός θα πρέπει να βρίσκεται στο κάτω μέρος, η οποία είναι η τυπική κατεύθυνση χρήσης για το προϊόν.
Σχήμα 8

4. ΛΕΙΤΟΥΡΓΙΑ

Εγκαταστήστε την εφαρμογή Cecotec

iOS: Συμβατό μόνο με iPhone 4 και νεότερα μοντέλα. Ενημερώστε το iOS στην πιο πρόσφατη έκδοση . έκδοση . Σαρώστε τον παρακάτω κωδικό QR για να κατεβάσετε την εφαρμογή ή αναζητήστε το “Cecotec” στο Apple App Store, κατεβάστε το και ενημερώστε το στην πιο πρόσφατη έκδοση. έκδοση .

Android: Συμβατό μόνο με τηλέφωνα με Android 6.0 ή νεότερη έκδοση, Magic UI 2.0 ή EMUI 8.0 ή νεότερη έκδοση. Σαρώστε τον παρακάτω κωδικό QR για να κατεβάσετε την εφαρμογή ή αναζητήστε “Cecotec” στην εφαρμογή για να την κατεβάσετε και να την ενημερώσετε στην πιο πρόσφατη έκδοση. έκδοση .

Σχήμα 9

Χρήση της συσκευής Smart Light

Πατήστε παρατεταμένα το κουμπί λειτουργίας για να το ενεργοποιήσετε.

- Το πίσω φως στάθμευσης θα ανάψει στην προεπιλεγμένη λειτουργία την τελευταία φορά.
- αισθητήρας επιτάχυνσης ενεργοποιεί αυτόματα το φως φρένων και τα φλας κατά το φρενάρισμα ή τη στροφή.
- Η συσκευή Smart Light μεταβαίνει σε λειτουργία αναστολής λειτουργίας μετά από μια μακρά περίοδο αδράνειας. Όταν ανιχνεύεται κίνηση, ενεργοποιείται αυτόματα.

Πατήστε το κουμπί λειτουργίας 5 συνεχόμενες φορές ή πατήστε παρατεταμένα για απενεργοποίηση.

Σημείωση: Βεβαιωθείτε ότι το προϊόν έχει επαρκή ισχύ πριν από τη χρήση.

DIY μοτίβο πίσω φαναριού

Πολλαπλές λειτουργίες αναπαραγωγής , μεγάλη ποικιλία γκαλερί και προσαρμογή .

Σχήμα 10

1. μίας εικόνας

- Κάντε κλικ στη λειτουργία μίας εικόνας για να εμφανίσετε μια συλλογή από εμοji, γράμματα και αριθμούς . Επιλέξτε το επιθυμητό εμοji για τα πίσω φώτα.
- Κάντε κλικ στο OK για να αποκτήσετε πρόσβαση στη διεπαφή των εφέ φωτισμού . Κάντε κλικ στο Τέλος μετά την προσαρμογή.
- Κάντε κλικ στη λειτουργία εμφάνισης πίσω φώτων για να επιλέξετε τη λειτουργία προστασίας ματιών ή την κανονική λειτουργία για να δείτε σε προεπισκόπηση το μοτίβο των πίσω φώτων . Κάντε κλικ στο Τέλος μετά την επιβεβαίωση.
Το μοτίβο θα αναπαραχθεί σε μορφή μίας εικόνας .

2. Λειτουργία κινουμένων σχεδίων

- Κάντε κλικ στην επιλογή Λειτουργία κίνησης για να εμφανίσετε μια συλλογή από emoticon, γράμματα και αριθμούς . Μπορείτε να επιλέξετε 10 μοτίβα για να δημιουργήσετε μια κίνηση .
- ταχύτητα αναπαραγωγής , κάντε κλικ στη λειτουργία Οθόνη οπίσθιου φωτισμού και επιλέξτε Λειτουργία προστασίας ματιών ή Κανονική λειτουργία για να δείτε σε προεπισκόπηση την επίδραση του μοτίβου στον οπίσθιο φωτισμό. Αφού επιβεβαιώσετε, κάντε κλικ στο Τέλος. Το μοτίβο θα αναπαραχθεί ως κινούμενη εικόνα .

3. Λειτουργία καρουζέλ

- Κάντε κλικ στη λειτουργία καρουζέλ και εισαγάγετε μόνο 10 χαρακτήρες (συμπεριλαμβανομένων πεζών γραμμάτων , αριθμών , κενών και κομμάτων).
- Κάντε κλικ στη λειτουργία εμφάνισης πίσω φώτων και επιλέξτε λειτουργία προστασίας ματιών ή κανονική λειτουργία για να δείτε σε προεπισκόπηση το εφέ μοτίβου στο πίσω φως. Αφού επιβεβαιώσετε, κάντε κλικ στο Τέλος. Το μοτίβο θα εμφανιστεί σε μια οθόνη σε σχήμα καρουζέλ .

4. Ρυθμίσεις

- Μπορείτε να ρυθμίσετε την ευαισθησία των αισθητήρων φρένων και στροφής, καθώς και να προγραμματίσετε τον χρόνο απενεργοποίησης της συσκευής.

Λειτουργία αναζήτησης

Δύο διαφορετικές μέθοδοι αναζήτησης

1. Σε μικρή απόσταση μέσω Bluetooth, αναπαράγει ήχο και φωτίζει τη συσκευή.
2. Παρακολούθηση GPS μεγάλων αποστάσεων, προστασία από απώλειες και κλοπή με ένα κλικ.

ΕΛΛΗΝΙΚΑ

1. Βρείτε τη συσκευή Smart Light σας με την εφαρμογή Cecotec
 - Ανοίξτε την εφαρμογή Cecotec και ενεργοποιήστε το Bluetooth στο τηλέφωνό σας Android ή iOS.
 - Κάντε κλικ στο σύμβολο “+” στην επάνω γωνία και επιλέξτε προσθήκη συσκευής
 - Εμφανίζεται μια συσκευή αναζήτησης ραντάρ
 - Πατήστε παρατεταμένα το κουμπί λειτουργίας του Smart Light για να το ενεργοποιήσετε, ώστε η εφαρμογή να μπορεί να το εντοπίσει. Η συσκευή θα εμφανιστεί στην οθόνη του τηλεφώνου σας μέσα σε λίγα δευτερόλεπτα.
2. Βρείτε την χαμένη σας συσκευή με την εφαρμογή Find My της Apple
 - Ανοίξτε την εφαρμογή “Αναζήτηση”
 - Κάντε κλικ στην επιλογή “Αντικείμενα” και, στη συνέχεια, στην επιλογή “ Προσθήκη αντικειμένου”. Η συσκευή θα ανοίξει και θα συνδεθεί.
 - Μόλις συνδεθείτε, μπορείτε να το εντοπίσετε και να πλοηγηθείτε σε αυτό στην εφαρμογή για να βρείτε το όχημα .

5. ΕΠΙΛΥΣΗ ΠΡΟΒΛΗΜΑΤΩΝ

Πρόβλημα	Πιθανή αιτία	Διάλυμα
Το φως δεν ανάβει	- Η μπαταρία έχει αποφορτιστεί.	- Φορτίστε πλήρως τη συσκευή χρησιμοποιώντας φορτιστή Type-C.
	- Το κουμπί δεν κρατιέται πατημένο για αρκετή ώρα.	- Πατήστε παρατεταμένα το κουμπί λειτουργίας για μερικά δευτερόλεπτα.
Το φως δεν ανταποκρίνεται κατά το φρενάρισμα	- Ο αισθητήρας επιτάχυνσης δεν λειτουργεί σωστά.	- Βεβαιωθείτε ότι το φως είναι τοποθετημένο στην κανονική κατεύθυνση χρήσης (το κουμπί προς τα πάνω).
	- Η εγκατάσταση είναι λανθασμένη ή το φως είναι χαλαρό.	- Ελέγξτε ότι το φωτιστικό είναι σταθερά στερεωμένο στη βάση και ότι η βάση έχει εγκατασταθεί σωστά.
Το φως δεν μπαίνει σε λειτουργία αναστολής λειτουργίας	- Η συνεχής κίνηση ή οι κραδασμοί εμποδίζουν τον αισθητήρα να ενεργοποιήσει τη λειτουργία ύπνου.	- Βεβαιωθείτε ότι το ποδήλατο είναι εντελώς ακίνητο για μεγάλο χρονικό διάστημα.

Πρόβλημα	Πιθανή αιτία	Διάλυμα
Προβλήματα με την εγκατάσταση	- Η βάση ή η βάση δεν έχει ρυθμιστεί σωστά.	- Ελέγξτε την εγκατάσταση και βεβαιωθείτε ότι η βάση είναι σταθερά στερεωμένη στο στύλο του καθίσματος.
	- Η πόρπη του πίσω φωτός δεν εφαρμόζει σωστά.	- Γυρίστε το φως δεξιόστροφα μέχρι να εφαρμόσει άνετα.
Η θύρα φόρτισης δεν λειτουργεί	- Η θύρα USB Type-C φράζεται από βρωμιά ή υπολείμματα.	- Καθαρίστε τη θύρα με μια μικρή, στεγνή βούρτσα.
	- Το καλώδιο φόρτισης είναι ελαττωματικό.	- Δοκιμάστε ένα άλλο καλώδιο USB Type-C.
Η λειτουργία μνήμης δεν λειτουργεί	- Το φως δεν έσβηνε στην επιθυμητή λειτουργία.	- Πριν την απενεργοποιήσετε, επιλέξτε την επιθυμητή λειτουργία.
	- Βλάβη συστήματος μνήμης.	- Επανεκκινήστε τη συσκευή αποσυνδεδεώντας την από τη βάση και επανεγκαθιστώντας την.

6. ΚΑΘΑΡΙΣΜΟΣ ΚΑΙ ΣΥΝΤΗΡΗΣΗ

Για να διασφαλίσετε την σωστή λειτουργία και να παρατείνετε τη διάρκεια ζωής του πίσω φαναριού του ποδηλάτου σας, ακολουθήστε αυτές τις συστάσεις καθαρισμού και συντήρησης:

Καθαρισμός της συσκευής:

- Χρησιμοποιήστε ένα μαλακό, ελαφρώς υγρό πανί για να καθαρίσετε την επιφάνεια του πίσω φαναριού. Αποφύγετε τη χρήση σκληρών χημικών ουσιών ή διαλυτών, καθώς αυτά μπορεί να προκαλέσουν ζημιά στα υλικά.
- Βεβαιωθείτε ότι η θύρα USB Type-C είναι καθαρή και απαλλαγμένη από σκόνη ή υπολείμματα.

Συντήρηση θύρας φόρτισης:

- Πριν από κάθε φόρτιση, ελέγξτε τη θύρα USB για να βεβαιωθείτε ότι δεν υπάρχουν υπολείμματα που θα μπορούσαν να επηρεάσουν τη σύνδεση.
- Μην εκθέτετε τη θύρα φόρτισης σε νερό ή υγρασία για να αποφύγετε ζημιά στα εσωτερικά εξαρτήματα.

Φροντίδα των ιμάντων και της βάσης:

- Ελέγχετε τακτικά τους ιμάντες ασφάλισης για να βεβαιωθείτε ότι δεν έχουν φθαρεί ή υποστεί ζημιά. Αντικαταστήστε τους εάν είναι απαραίτητο.

ΕΛΛΗΝΙΚΑ

- Σκουπίστε τη βάση και τη βάση με ένα στεγνό πανί για να αφαιρέσετε τυχόν σκόνη ή υπολείμματα που μπορεί να επηρεάσουν τη σταθερότητα της συσκευής.

Προστασία από τις καιρικές συνθήκες:

- Παρόλο που η συσκευή μπορεί να έχει σχεδιαστεί για να αντέχει σε ορισμένες καιρικές συνθήκες, συνιστάται να αποφεύγετε την παρατεταμένη έκθεση σε έντονη βροχή ή ακραίες θερμοκρασίες.
- Εάν χρησιμοποιείτε το φωτιστικό σε υγρές συνθήκες, στεγνώστε το εντελώς πριν το αποθηκεύσετε.

Αποθήκευση:

Εάν δεν πρόκειται να χρησιμοποιήσετε το φως για μεγάλο χρονικό διάστημα, φορτίστε το πλήρως πριν το αποθηκεύσετε και φυλάξτε το σε δροσερό και ξηρό μέρος.

Αντικατάσταση της μπαταρίας της συσκευής προστασίας από απώλεια

Το Smart Finder διαθέτει αντικαταστάσιμη μπαταρία που διαρκεί έως και ένα χρόνο . Εάν εξαντληθεί, μπορείτε να την αντικαταστήσετε σε μόλις 3 βήματα.

1. Χρησιμοποιήστε ένα κατσαβίδι με επίπεδη κεφαλή ή ένα μικρό εργαλείο για να ανοίξετε το κάλυμμα της μπαταρίας και περιστρέψτε το μία φορά για να το ανοίξετε.
2. Χρησιμοποιήστε έναν συνδετήρα για να αφαιρέσετε την μπαταρία και να την αντικαταστήσετε με μια καινούργια με τον θετικό πόλο στραμμένο προς τα πάνω.
3. κάλυμμα της μπαταρίας .
Σχήμα 11

Προειδοποίηση

Κρατήστε τις μπαταρίες μακριά από παιδιά και κατοικίδια. Η ετικέτα περιέχει μια μπαταρία τύπου κουμπιού που μπορεί να είναι επικίνδυνη σε περίπτωση μάσησης ή κατάποσης.

7. ΤΕΧΝΙΚΕΣ ΠΡΟΔΙΑΓΡΑΦΕΣ

Μοντέλο: EU01_106115

Μέγεθος : 36x40x37,5 χιλιοστά

Βάρος: 50 γρ.

Μπαταρία : Ενσωματωμένη επαναφορτιζόμενη μπαταρία λιθίου / 800mAh

Εφαρμόσιμη τάση: DC 5V

Ασύρματο σύστημα : BLE 5.2

Βαθμός αδιαβροχοποίησης: IP65

Μέθοδος φόρτισης : Τύπος C

Εύρος θερμοκρασίας λειτουργίας: -10°C~50°C (14°F~122°F)

Εύρος θερμοκρασίας φόρτισης: 0°C~45°C (32°F~113°F)

Οι τεχνικές προδιαγραφές ενδέχεται να αλλάξουν χωρίς προηγούμενη ειδοποίηση για τη βελτίωση της ποιότητας του προϊόντος.

Κατασκευασμένο στην Κίνα | Σχεδιασμένο στην Ισπανία

8. ΑΝΑΚΥΚΛΩΣΗ ΗΛΕΚΤΡΙΚΟΥ ΚΑΙ ΗΛΕΚΤΡΟΝΙΚΟΥ ΕΞΟΠΛΙΣΜΟΥ



Αυτό το σύμβολο υποδεικνύει ότι, σύμφωνα με τους ισχύοντες κανονισμούς, το προϊόν ή/και η μπαταρία πρέπει να απορρίπτονται ξεχωριστά από τα οικιακά απορρίμματα. Όταν το προϊόν φτάσει στο τέλος της ωφέλιμης ζωής του, θα πρέπει να αφαιρέσετε τις μπαταρίες και να τις παραδώσετε σε σημείο συλλογής που έχει οριστεί από τις τοπικές αρχές.

Για λεπτομερείς πληροφορίες σχετικά με τον καταλληλότερο τρόπο απόρριψης ηλεκτρικού και ηλεκτρονικού εξοπλισμού ή/και μπαταριών, οι καταναλωτές θα πρέπει να επικοινωνήσουν με τις τοπικές αρχές.

Η τήρηση των παραπάνω οδηγιών θα βοηθήσει στην προστασία του περιβάλλοντος.

9. ΕΓΓΥΗΣΗ ΚΑΙ SAT

Η Cecotec θα φέρει ευθύνη έναντι του τελικού χρήστη ή καταναλωτή για οποιαδήποτε έλλειψη συμμόρφωσης που υπάρχει κατά τον χρόνο παράδοσης του προϊόντος σύμφωνα με τους όρους, τις προϋποθέσεις και τις προθεσμίες που ορίζονται από τους ισχύοντες κανονισμούς.

Συνιστάται οι επισκευές να εκτελούνται από εξειδικευμένο προσωπικό.

Εάν αντιμετωπίσετε οποιοδήποτε πρόβλημα με το προϊόν ή έχετε οποιοσδήποτε ερωτήσεις, επικοινωνήστε με την επίσημη Υπηρεσία Τεχνικής Υποστήριξης της Cecotec στο +34 96 321 07 28.

10. ΠΝΕΥΜΑΤΙΚΑ ΔΙΚΑΙΩΜΑΤΑ

Τα δικαιώματα πνευματικής ιδιοκτησίας επί των κειμένων αυτού του εγχειριδίου ανήκουν στην CECOTEC INNOVACIONES, SL. Με επιφύλαξη παντός δικαιώματος. Απαγορεύεται η αναπαραγωγή, η αποθήκευση σε σύστημα ανάκτησης, η μετάδοση ή η διανομή του περιεχομένου αυτής της έκδοσης, εν όλω ή εν μέρει, με οποιονδήποτε τρόπο (ηλεκτρονικό, μηχανικό, φωτοτυπικό, ηχογραφητικό ή παρόμοιο) χωρίς την προηγούμενη άδεια της CECOTEC INNOVACIONES, SL.

11. ΑΠΛΟΥΣΤΕΥΜΕΝΗ ΔΗΛΩΣΗ ΣΥΜΜΟΡΦΩΣΗΣ ΕΕ

CE Η Cecotec Innovaciones δηλώνει με την παρούσα ότι το παρόν προϊόν συμμορφώνεται με τις βασικές απαιτήσεις και άλλες σχετικές διατάξεις των κανονισμών που ισχύουν στην Ευρωπαϊκή Ένωση. Το παρόν προϊόν έχει σχεδιαστεί, κατασκευαστεί και δοκιμαστεί σύμφωνα με τα απαιτούμενα πρότυπα ασφάλειας και ποιότητας. Το πλήρες κείμενο της Δήλωσης Συμμόρφωσης ΕΕ βρίσκεται στην ακόλουθη διεύθυνση ιστού: <https://cecotec.es/es/information/declaration-of-conformity>

1. الأجزاء والمكونات

1. زر الطاقة
2. منفذ شحن USB
- الشكل 2 الشكل 3

ملحوظة:

الرسومات الموجودة في هذا الدليل عبارة عن تمثيلات تخطيطية وقد لا تتطابق تمامًا مع تلك الموجودة على المنتج.

2. قبل الاستخدام

- يأتي هذا الجهاز في عبوة مصممة لحمايته أثناء النقل. أخرج الجهاز من عبوته. يُنصح بتخزين العبوة الأصلية ومواد التغليف الأخرى في مكان آمن لمنع تلف الجهاز عند نقله مستقبلاً. إذا كنت ترغب في التخلص من العبوة الأصلية، يُرجى التأكد من إعادة تدوير جميع العناصر بشكل صحيح.
- خدمة الدعم الفني الرسمية لشركة Cecotec فوراً .

محتويات الصندوق:

الشكل 4

1. ضوء ذكي
2. جهاز مضاد للخسارة
3. واسطة
4. قاعدة
5. حزام تثبيت مرن
6. هذا دليل التعليمات

- لا تقم بإزالة الرقم التسلسلي من المنتج، حتى يمكن تتبع جهازك بشكل صحيح في حالة احتياجك إلى المساعدة.

3. التثبيت

1. اختر وضع القاعدة المناسبة لحجم عمود مقعد دراجتك ، وضعها على الجزء الخلفي من الحامل. يمكنك أيضاً وضع جهاز لمنع الضياع بين القاعدة والحامل لتسهيل تحديد موقع دراجتك.

الشكل 5

2. ضع الحامل والقاعدة على عمود المقعد

الشكل 6

3. قم بتأمينه باستخدام حزام التثبيت المطاطي.

الشكل 7

4. تأكد من توجيه زر المصباح الخلفي لأعلى، ثم محاذاة مشبك التثبيت الخلفي مع فتحة قاعدة التركيب ، ثم أدر المشبك باتجاه عقارب الساعة إلى موضع التثبيت . في هذه المرحلة، يجب أن يكون منفذ USB في المصباح الخلفي في الأسفل، وهو الاتجاه القياسي لاستخدام المنتج.

الشكل 8

4. التشغيل

تثبيت تطبيق تويبا

iOS: متوافق فقط مع iPhone 4 والإصدارات الأحدث. قم بتحديث iOS إلى أحدث إصدار . امسح رمز الاستجابة السريعة أدناه لتنزيل التطبيق ، أو ابحث عن "Cecotec" في متجر تطبيقات Apple، ثم نزله وحدّثه إلى أحدث إصدار . إصدار .

أندرويد: متوافق فقط مع الهواتف التي تعمل بنظام أندرويد 6.0 أو أحدث، أو Magic UI 2.0، أو EMUI 8.0 أو أحدث. امسح رمز الاستجابة السريعة أدناه لتنزيل التطبيق ، أو ابحث عن "Cecotec" في التطبيق لتنزيله وتحديثه إلى أحدث إصدار . إصدار .

الشكل 9

استخدام جهاز الإضاءة الذكي

اضغط مع الاستمرار على زر الطاقة لتشغيل الجهاز.

- سيتم تشغيل ضوء وقوف السيارات الخلفي في وضع التشغيل المحدد مسبقًا في المرة الأخيرة .
- مستشعر التسارع المتكامل بتنشيط ضوء الفرامل وإشارات الانعطاف تلقائيًا عند الكبح أو الانعطاف.
- يدخل جهاز الإضاءة الذكية في وضع السكون بعد فترة طويلة من عدم الاستخدام. عند اكتشاف أي حركة، يُشغّل تلقائيًا.
- اضغط على زر الطاقة 5 مرات متتالية، أو اضغط مع الاستمرار لإيقاف التشغيل.

ملحوظة: يرجى التأكد من أن المنتج يتمتع بطاقة كافية قبل الاستخدام.

نمط الضوء الخلفي DIY

أوضاع تشغيل متعددة ، واختيار واسع للمعرض والتخصيص .

الشكل 10

1. وضع الصورة الفردية
 - انقر على وضع الصورة الفردية لعرض معرض من الرموز التعبيرية والحروف والأرقام . اختر رمز الضوء الخلفي المطلوب .
 - انقر فوق "موافق" للوصول إلى واجهة تأثيرات الإضاءة . انقر فوق "تم" بعد التعديل.
 - انقر على وظيفة عرض الضوء الخلفي لاختيار وضع حماية العين أو الوضع العادي لمعاينة نمط الضوء الخلفي . انقر على "تم" بعد التأكيد.
 - سيتم إعادة إنتاج النمط بتنسيق صورة واحدة .
2. وضع الرسوم المتحركة
 - انقر على "وضع الرسوم المتحركة" لعرض معرض للرموز التعبيرية والحروف والأرقام . يمكنك اختيار ١٠ أنماط لإنشاء رسوم متحركة .

- سرعة التشغيل ، وانقر على وظيفة عرض الإضاءة الخلفية ، ثم اختر وضع حماية العين أو الوضع العادي لمعاينة تأثير النمط على الإضاءة الخلفية. بعد التأكيد، انقر على "إنهاء"
سيتم تشغيل النمط كرسوم متحركة .
- 3. وضع الدوارة
انقر فوق وضع الدوارة وأدخل 10 أحرف فقط (بما في ذلك الأحرف الصغيرة والأرقام والمسافات والفاصلات).
انقر على وظيفة عرض الضوء الخلفي ، ثم اختر وضع حماية العين أو الوضع العادي لمعاينة تأثير النمط على الضوء الخلفي.
بعد التأكيد، انقر على "إنهاء".
سيظهر النمط على شاشة عرض دائرية .
- 4. إعدادات
يمكنك ضبط حساسية مستشعرات الفرامل والانعطاف، بالإضافة إلى جدولته وقت إيقاف تشغيل الجهاز.

وظيفة البحث

طريقتين مختلفتين للبحث

1. على مسافة قصيرة عبر البلوتوث، يتم تشغيل الصوت وإضاءة الجهاز.
 2. تتبع GPS لمسافات طويلة، ومكافحة الضياع ومكافحة السرقة بنقرة واحدة.
1. ابحث عن جهاز Smart Light الخاص بك باستخدام تطبيق Cecotec
افتح تطبيق Cecotec وقم بتنشيط البلوتوث على هاتفك الذي يعمل بنظام Android أو iOS.
انقر فوق علامة "+" في الزاوية العلوية وحدد إضافة جهاز
يظهر جهاز البحث بالرادار
اضغط مع الاستمرار على زر تشغيل المصباح الذكي لتشغيله ليتمكن التطبيق من العثور عليه. سيظهر الجهاز على شاشة هاتفك خلال ثوانٍ.
 2. ابحث عن جهازك المفقود باستخدام تطبيق Find My من Apple
افتح تطبيق "البحث"
انقر على "الكائنات"، ثم "إضافة كائن". سيتم فتح الجهاز والاتصال به.
بمجرد الاتصال، يمكنك تحديد موقع السيارة والانتقال إليها في التطبيق للعثور عليها .

5. حل المشكلات

مشكلة	السبب المحتمل	حل
الضوء لا يضيء	- البطارية فارغة.	- قم بشحن الجهاز بالكامل باستخدام شاحن Type-C.
	- لم يتم الضغط على الزر لفترة كافية.	- اضغط مع الاستمرار على زر الطاقة لعدة ثوانٍ.

مشكلة	السبب المحتمل	حل
الضوء لا يستجيب عند الكبح	- مستشعر التسارع لا يعمل بشكل صحيح.	- تأكد من وضع الضوء في اتجاه الاستخدام القياسي (الزر متجه لأعلى).
	- التركيب غير صحيح أو الضوء فضفاض.	- تأكد من تثبيت الضوء بشكل آمن على القاعدة ومن تثبيت القاعدة بشكل صحيح.
الضوء لا يدخل في وضع السكون	- الحركة المستمرة أو الاهتزازات تمنع المستشعر من تنشيط وضع السكون.	- تأكد من أن الدراجة ثابتة تمامًا لفترة طويلة.
مشاكل في التثبيت	- القاعدة أو الحامل غير مضبوطة بشكل صحيح.	- تحقق من التركيب وتأكد من تثبيت القاعدة بشكل آمن على عمود المقعد.
	- مشبك الضوء الخلفي لا يناسب بشكل صحيح.	- قم بتدوير الضوء في اتجاه عقارب الساعة حتى يصبح محكمًا.
منفذ الشحن لا يعمل	- الأوساخ أو الحطام يحجب منفذ USB Type-C.	- قم بتنظيف المنفذ باستخدام فرشاة صغيرة وجافة.
	- كابل الشحن معيب.	- حاول استخدام كابل USB Type-C آخر.
وضع الذاكرة لا يعمل	- لم يتم إطفاء الضوء بالوضع المطلوب.	- قبل إيقاف تشغيله، حدد الوضع المطلوب.
	- فشل نظام الذاكرة.	- قم بإعادة تشغيل الجهاز عن طريق فصله عن القاعدة وإعادة تثبيته.

6. التنظيف والصيانة

لضمان التشغيل السليم وإطالة عمر ضوء ذيل الدراجة النارية الخاص بك، اتبع توصيات التنظيف والصيانة التالية:

تنظيف الجهاز:

- استخدم قطعة قماش ناعمة ورطبة قليلاً لتنظيف سطح المصباح الخلفي. تجنب استخدام المواد الكيميائية أو المذيبات القاسية، فقد تُتلف المواد.
- تأكد من أن منفذ USB Type-C نظيف وخالي من الغبار أو الحطام.

صيانة ميناء التحميل:

- قبل كل عملية شحن، افحص منفذ USB للتأكد من عدم وجود أي حطام يمكن أن يتداخل مع الاتصال.
- لا تعرض منفذ الشحن للماء أو الرطوبة لتجنب إتلاف المكونات الداخلية.

العناية بالأشرطة والقاعدة:

- افحص أحزمة التثبيت بانتظام للتأكد من سلامتها أو تلفها. استبدلها إذا لزم الأمر.
- امسح القاعدة والحامل بقطعة قماش جافة لإزالة أي غبار أو حطام قد يؤثر على استقرار الجهاز.

الحماية من الظروف الجوية:

- على الرغم من أن الجهاز قد يكون مصممًا لتحمل ظروف الطقس معينة، فمن المستحسن تجنب التعرض لفترات طويلة للأمطار الغزيرة أو درجات الحرارة القصوى.
- إذا كنت تستخدم الضوء في ظروف رطبة، قم بتجفيفه تمامًا قبل تخزينه.

تخزين:

- إذا كنت لن تستخدم الضوء لفترة طويلة، قم بشحنه بالكامل قبل تخزينه وقم بتخزينه في مكان بارد وجاف.

استبدال بطارية جهاز مكافحة الفهد

يحتوي جهاز Smart Finder على بطارية قابلة للاستبدال تدوم حتى عام . في حال نفاذها، يمكنك استبدالها بثلاث خطوات فقط.

1. استخدم مفك براغي ذو رأس مسطح أو أداة صغيرة لفتح غطاء البطارية ثم ادره مرة واحدة لفتحه.
2. استخدم مشبك ورق لإزالة البطارية واستبدالها بأخرى جديدة مع توجيه الطرف الموجب لأعلى.
3. غطاء البطارية .

الشكل 11

تحذير

أبقِ البطاريات بعيدًا عن متناول الأطفال والحيوانات الأليفة. يحتوي المصق على بطارية زرية قد تكون خطيرة في حال مضغها أو ابتلاعها.

7. المواصفات الفنية

النموذج: EU01_106115

الحجم : 36x40x37.5 مم

الوزن: 50 جرام

البطارية : بطارية ليثيوم مدمجة قابلة لإعادة الشحن / 800 مللي أمبير في الساعة

الجهد المطبق: تيار مستمر 5 فولت

النظام اللاسلكي : BLE 5.2

تصنيف مقاومة الماء: IP65

طريقة الشحن : النوع C

نطاق درجة حرارة التشغيل: 10- درجة مئوية ~ 50 درجة مئوية (14 درجة فهرنهايت ~ 122 درجة فهرنهايت)
نطاق درجة حرارة الشحن: 0 درجة مئوية ~ 45 درجة مئوية (32 درجة فهرنهايت ~ 113 درجة فهرنهايت)

قد تتغير المواصفات الفنية دون إشعار مسبق لتحسين جودة المنتج.
صُنِعَ فِي الصِّينِ | صُمِّمَ فِي إسبانيا

8. إعادة تدوير المعدات الكهربائية والإلكترونية

يشير هذا الرمز إلى أنه، وفقاً للوائح المعمول بها، يجب التخلص من المنتج و/أو البطارية بشكل منفصل عن النفايات المنزلية. عند انتهاء صلاحية هذا المنتج، يجب إزالة البطاريات ونقلها إلى نقطة تجميع مخصصة من قبل السلطات المحلية.

للحصول على معلومات مفصلة حول الطريقة الأنسب للتخلص من المعدات الكهربائية والإلكترونية و/أو البطاريات، ينبغي على المستهلكين الاتصال بالسلطات المحلية.



إن اتباع الإرشادات المذكورة أعلاه سيساعد في حماية البيئة.

9. الضمان وSAT

شركة Cecotec المسؤولية تجاه المستخدم النهائي أو المستهلك عن أي عدم تطابق موجود في وقت تسليم المنتج بموجب الشروط والأحكام والمواعيد النهائية التي تحددها اللوائح المعمول بها.

من المستحسن أن يتم إجراء الإصلاحات بواسطة موظفين متخصصين.

إذا واجهت أي مشاكل مع المنتج أو كان لديك أي أسئلة، يرجى الاتصال بخدمة الدعم الفني الرسمية لشركة Cecotec على الرقم +34 96 321 07 28.

10. حقوق الطبع والنشر

جميع الحقوق محفوظة لشركة CECOTEC INNOVACIONES, SL. لا يجوز نسخ محتوى هذا المنشور، كلياً أو جزئياً، أو تخزينه في نظام استرجاع، أو نقله، أو توزيعه بأي وسيلة (إلكترونية، ميكانيكية، تصوير، تسجيل، أو ما شابه) دون الحصول على إذن مسبق من شركة CECOTEC INNOVACIONES, SL.

11. إعلان المطابقة المبسط للاتحاد الأوروبي

شركة Cecotec Innovaciones بموجب هذا أن هذا المنتج يتوافق مع المتطلبات الأساسية والأحكام الأخرى ذات الصلة للوائح المعمول بها في الاتحاد الأوروبي. وقد صُمِّمَ هذا المنتج وصُنِعَ واختُبرَ وفقاً لمعايير السلامة والجودة المطلوبة. يُمكن الاطلاع على النص الكامل لإعلان المطابقة الخاص بالاتحاد الأوروبي على الموقع الإلكتروني التالي:



<https://cecotec.es/es/information/declaration-of-conformity>

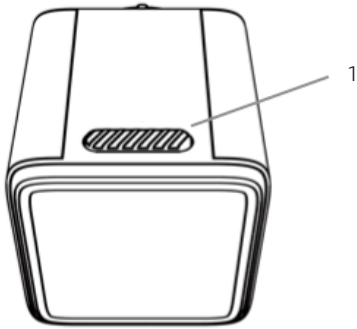


Fig./Img./Abb./Afb./ Rys. 2

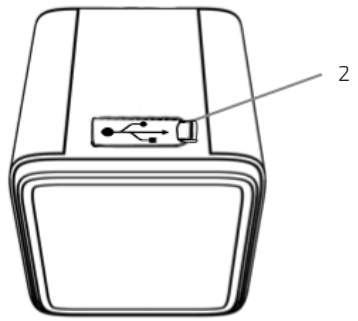


Fig./Img./Abb./Afb./ Rys. 3

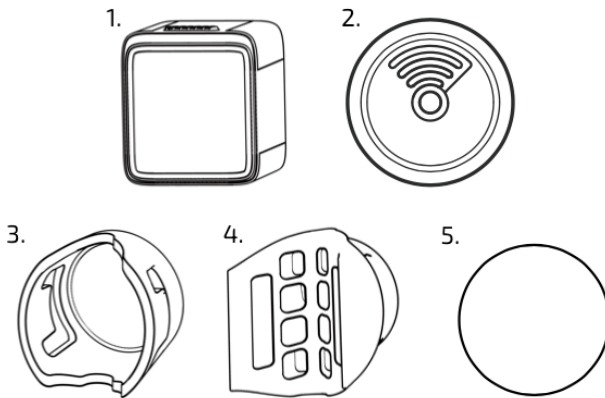


Fig./Img./Abb./Afb./ Rys. 4

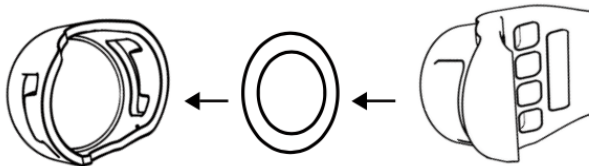


Fig./Img./Abb./Afb./ Rys. 5

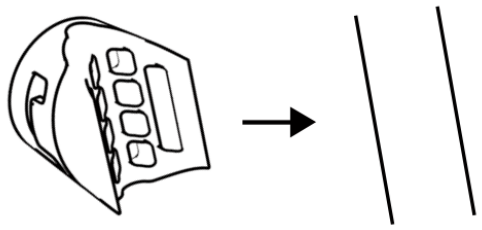


Fig./Img./Abb./Afb./ Rys. 6

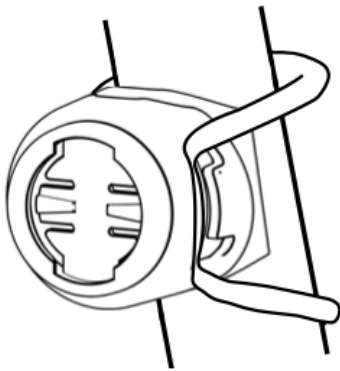


Fig./Img./Abb./Afb./ Rys. 7

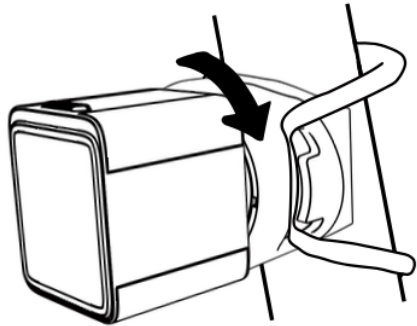


Fig./Img./Abb./Afb./ Rys. 8



Android



iOS

Fig./Img./Abb./Afb./ Rys. 9

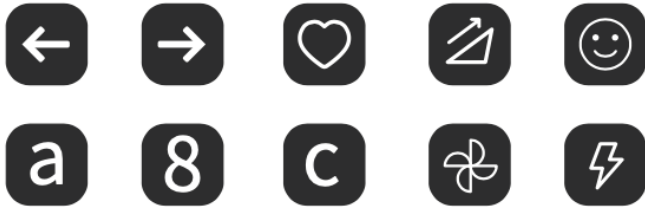


Fig./Img./Abb./Afb./ Rys. 10

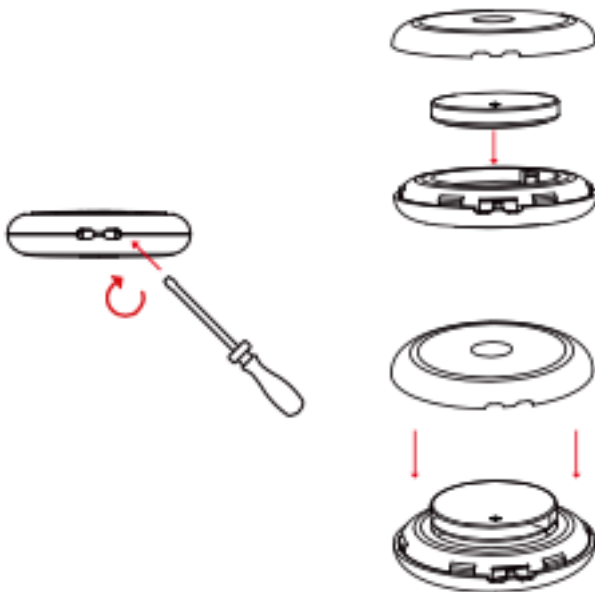


Fig./Img./Abb./Afb./ Rys. 11

www.cecotec.es

Cecotec Innovaciones S.L.
Av. Reyes Católicos, 60
46910, Alfafar (Valencia)
AP02251028

