



Instrucciones de seguridad	5	10. Déclaration de conformité simplifiée de l'UE	67
Safety instructions	8		
Instructions de sécurité	11		
Sicherheitshinweise	14		
Istruzioni di sicurezza	18		
Instruções de segurança	22		
Veiligheidsinstructies	25		
Instrukcje bezpieczeństwa	28		
Bezpečnostní pokyny	32		
Güvenlik talimatları	35		
Οδηγίες ασφαλείας	38		
Instruccions de seguretat	41		
Biztonsági utasítások	44		
معلومات السلامة	48		

## ÍNDICE

1. Piezas y componentes	50
2. Antes de usar	50
3. Montaje del producto	51
4. Funcionamiento	51
5. Limpieza y mantenimiento	52
6. Especificaciones técnicas	52
7. Reciclaje de aparatos eléctricos y electrónicos	54
8. Garantía y SAT	54
9. Copyright	55
10. Declaración UE de conformidad simplificada	55

## INDEX

1. Parts and components	56
2. Before use	56
3. Product assembly	57
4. Operation	57
5. Cleaning and maintenance	58
6. Technical specifications	58
7. Recycling of electrical and electronic equipment	60
8. Technical support and warranty	60
9. Copyright	60
10. Simplified EU Declaration of Conformity	61

## SOMMAIRE

1. Pièces et composants	62
2. Avant utilisation	62
3. Montage de l'appareil	63
4. Fonctionnement	63
5. Nettoyage et entretien	64
6. Spécifications techniques	65
7. Recyclage des équipements électriques et électroniques	67
8. Garantie et SAV	67
9. Copyright	67

## INHALT

1. Teile und Komponenten	68
2. Vor dem Gebrauch	68
3. Montage des Produkts	69
4. Bedienung	69
5. Reinigung und Wartung	70
6. Technische Daten	71
7. Recycling von Elektro- und Elektronikgeräten	73
8. Garantie und Kundendienst	73
9. Copyright	73
10. Vereinfachte EU-Konformitätserklärung	73

## INDICE

1. Parti e componenti	74
2. Prima dell'uso	74
3. Montaggio del prodotto	75
4. Funzionamento	75
5. Pulizia e manutenzione	76
6. Specifiche tecniche	76
7. Riciclaggio di apparecchiature elettriche ed elettroniche	79
8. Garanzia e supporto tecnico	79
9. Copyright	79
10. Dichiarazione di conformità UE semplificata	79

## ÍNDICE

1. Peças e componentes	80
2. Antes de usar	80
3. Montagem do aparelho	81
4. Funcionamento	81
5. Limpeza e manutenção	82
6. Especificações técnicas	82
7. Reciclagem de produtos elétricos e eletrônicos	84
8. Garantia e SAT	84
9. Copyright	84
10. Declaração de conformidade simplificada da UE	85

## INHOUD

1. Onderdelen en componenten	86
2. Voor gebruik	86
3. Productassemblage	87
4. Bediening	87
5. Reiniging en onderhoud	88
6. Technische specificaties	88
7. Recycling van elektrische en elektronische apparatuur	90
8. Garantie en technische dienst	91
9. Copyright	91
10. Vereenvoudigde EU-conformiteitsverklaring	91

## INDEKS

1. Części i komponenty	92
2. Przed użyciem	92
3. Montaż produktu	93
4. Działanie	93
5. Czyszczenie i konserwacja	94
6. Specyfikacje techniczne	94
7. Recykling sprzętu elektrycznego i elektronicznego	96
8. Gwarancja i SAT	96
9. Prawa autorskie	97
10. Uproszczona deklaracja zgodności UE	97

## INDEX

1. Součásti a komponenty	98
2. Před použitím	98
3. Montáž produktu	99
4. Provoz	99
5. Čištění a údržba	100
6. Technické specifikace	100
7. Recyklace elektrických a elektronických zařízení	102
8. Záruka a SAT	102
9. Autorská práva	102
10. Zjednodušené prohlášení EU o shodě	103

## INDEX

1. Součásti a komponenty	104
2. Před použitím	104
3. Montáž produktu	105
4. Provoz	105
5. Čištění a údržba	106
6. Technické specifikace	106
7. Recyklace elektrických a elektronických zařízení	108
8. Záruka a SAT	108
9. Autorská práva	108
10. Zjednodušené prohlášení EU o shodě	109

## DIZIN

1. Parçalar ve bileşenler	110
2. Kullanmadan önce	110
3. Ürün montajı	111
4. Operasyon	111
5. Temizlik ve bakım	112
6. Teknik özellikler	112
7. Elektrikli ve elektronik ekipmanların geri dönüşümü	114
8. Garanti ve SAT	114
9. Telif Hakkı	114
10. Basitleştirilmiş AB uygunluk beyanı	115

## ΔΕΙΚΤΗΣ

1. Μέρη και εξαρτήματα	116
2. Πριν από τη χρήση	116
3. Συναρμολόγηση προϊόντος	117
4. Λειτουργία	117
5. Καθαρισμός και συντήρηση	118
6. Τεχνικές προδιαγραφές	119
7. Ανακύκλωση ηλεκτρικού και ηλεκτρονικού εξοπλισμού	120
8. Εγγύηση και SAT	120
9. Πνευματικά δικαιώματα	121
10. Απλουστευμένη δήλωση συμμόρφωσης EE	121

## ÍNDICE

1. Peces i components	122
2. Abans de fer servir	122
3. Muntatge del producte	123
4. Funcionament	123
5. Neteja i manteniment	124
6. Especificacions tècniques	124
7. Reciclatge d'aparells elèctrics i electrònics	126
8. Garantia i SAT	126
9. Copyright	126
10. Declaració UE de conformitat simplificada	127

## INDEX

1. Alkatrészek és részegységek	128
2. Használat előtt	128
3. Termékösszeszerelés	129
4. Működés	129
5. Tisztítás és karbantartás	130
6. Műszaki adatok	130
7. Elektromos és elektronikus berendezések újrahasznosítása	132
8. Garancia és SAT	132
9. Szerzői jog	132
10. Egyszerűsített EU-megfelelőségi nyilatkozat	133

## سردیف

۱۳۴	۱. الأجزاء والمكونات
۱۳۴	۲. قبل الاستخدام
۱۳۴	۳. تجميع المنتج
۱۳۵	۴. التشغيل
۱۳۶	۵. التنظيف والصيانة
۱۳۶	۶. المواصفات الفنية
۱۳۷	۷. إعادة تدوير المعدات الكهربائية والإلكترونية
۱۳۷	۸. SAT والضمان و
۱۳۷	۹. حقوق الطبع والنشر
۱۳۸	۱۰. إعلان المطابقة المبسط للاتحاد الأوروبي

## NOTA

EU01\_117775\_READY WARM 3510 CURVED FLAMES

**ES** • La codificación de este manual es genérica y se aplica a todas las variantes de códigos del aparato.

**EN** • The coding in this manual is generic and applies to all code variants of the appliance.

**FR** • Le codage figurant dans ce manuel est générique et s'applique à toutes les variantes de code de l'appareil.

**DE** • Die Codierung in dieser Bedienungsanleitung ist allgemein und gilt für alle Codevarianten des Geräts.

**IT** • La codifica riportata nel presente manuale è generica e si applica a tutte le varianti di codici dell'apparecchio.

**PT** • A codificação apresentada neste manual é genérica e aplica-se a todas as variantes de código do aparelho.

**NL** • De codering in deze handleiding is algemeen en geldt voor alle codevarianten van het apparaat.

**PL** • Kody podane w niniejszej instrukcji są ogólne i mają zastosowanie do wszystkich wariantów kodowych urządzenia.

**CZ** • Kódování obsažené v tomto návodu je generické a platí pro všechny kódové varianty spotřebiče.

**TR** • Bu kılavuzdaki kodlama geneldir ve cihazın tüm kod varyantları için geçerlidir.

**GR** • Η κωδικοποίηση σε αυτό το εγχειρίδιο είναι γενική και ισχύει για όλες τις παραλλαγές κώδικα της συσκευής.

**CAT** • La codificació del manual és genèrica i s'aplica a totes les variants de codis de l'aparell.

**HU** • Ez a kézikönyv egységes kódolást használ, amely az eszköz minden típusára érvényes

زاهج ل اب فصاخلا ةي جرب لبا تاميل عتلا تاري غتم عيم ج ولع قبطن يو اماع ليل دلدا • يببرع

## INSTRUCCIONES DE SEGURIDAD

Lea las siguientes instrucciones atentamente antes de usar el producto. Guarde este manual para referencias futuras o nuevos usuarios.

- Asegúrese de que el voltaje de red coincida con el voltaje especificado en la etiqueta de clasificación del producto y de que el enchufe tenga toma de tierra.
- Este aparato está diseñado exclusivamente para uso doméstico quedando excluido su uso en bares, restaurantes, granjas, hoteles, moteles y oficinas.
- No sumerja el cable, el enchufe o cualquier otra parte del producto en agua o cualquier otro líquido, ni exponga las conexiones eléctricas al agua. Asegúrese de que tiene las manos completamente secas antes de tocar el enchufe o encender el producto.
- Inspeccione el cable de alimentación regularmente en busca de daños visibles. Si el cable presenta daños, debe ser sustituido por el Servicio de Asistencia Técnica Oficial de Cecotec para evitar cualquier tipo de peligro.
- No coloque el dispositivo cerca de fuentes de calor, sustancias inflamables o superficies mojadas, ni permita que entre en contacto con agua u otros líquidos. No lo utilice en el exterior.
- No cubra el dispositivo durante su funcionamiento.
- No introduzca ni permita que entren objetos en el dispositivo, podrían causar riesgo de descarga eléctrica, incendio o dañar el dispositivo.
- Apague y desconecte el dispositivo de la toma de corriente siempre que no esté siendo usado y antes de moverlo. Tire del enchufe para desconectarlo, no tire del cable.
- Evite utilizar cables alargadores, ya que podrían

- sobrecalentarse y causar riesgo de incendio.
- No coloque el aparato justo debajo de una toma de corriente.
  - Debe instalar el aparato al menos a 1,8 m del suelo.
  - PRECAUCIÓN: algunas partes de este producto pueden ponerse muy calientes y causar quemaduras. Debe ponerse atención particular cuando niños y/o personas vulnerables estén presentes.
  - Mantenga el aparato fuera del alcance los niños menores de 3 años a menos que sean continuamente supervisados.
  - Los niños de entre 3 y 8 años deben solo encender/apagar el aparato siempre que este haya sido colocado o instalado en su posición de funcionamiento normal prevista y que sean supervisados o hayan recibido instrucciones relativas al uso del aparato de una forma segura y entiendan los riesgos que tiene el aparato. Los niños de entre 3 y 8 años no deben enchufar, regular y limpiar el aparato o realizar operaciones de mantenimiento.
  - Este aparato puede ser usado por niños a partir de 8 años y personas con capacidades físicas, sensoriales o mentales reducidas, o con falta de experiencia y conocimiento si están supervisados o han recibido instrucción concerniente al uso del aparato de una forma segura y entienden los riesgos que este implica. Los niños no deben jugar con el aparato. La limpieza y el mantenimiento no deben ser realizados por niños sin supervisión.
  - Supervise a los niños para asegurarse de que no jueguen con el producto. Es necesario dar una supervisión estricta si el producto está siendo usado por o cerca de niños.

## **Instrucciones de la pila**

- Las baterías no recargables no deben ser recargadas.

- No permita que los niños sustituyan la pila sin la supervisión de un adulto.
- No desmonte, abra o destruya la pila.
- Mantenga la pila fuera del alcance de los niños. En caso de ingestión de una pila, debe buscar rápidamente asistencia médica.
- No exponga la pila al calor o al fuego. Evite el almacenamiento a la luz directa del sol.
- No cortocircuite un elemento o una batería. No almacene las pilas o baterías de forma desordenada en una caja o cajón donde puedan cortocircuitarse entre sí o ser cortocircuitadas por otros objetos metálicos.
- No someta la pila a golpes mecánicos.
- Las pilas pueden presentar fugas en condiciones extremas. En caso de fuga de una célula, no permita que el líquido entre en contacto con la piel o los ojos. Si el líquido entra en contacto con la piel, lávese inmediatamente con agua y jabón. Si el líquido entra en contacto con los ojos, láveselos de forma inmediata con abundante agua limpia por un mínimo de 10 minutos y busque asistencia médica. Utilice guantes para manejar la pila y deséchela inmediatamente de acuerdo con la normativa local.
- Observe las marcas de positivo (+) y negativo (-) y asegúrese de su correcta utilización.
- No utilice ninguna pila que no esté diseñada para su uso con el equipo.
- No mezcle pilas de diferente fabricación, capacidad, tamaño o tipo dentro de un aparato.
- El uso de la pila por parte de los niños debe ser supervisado.
- Acuda inmediatamente a un médico en caso de ingestión de una pila.

- Mantenga la pila limpia y seca.
- Limpie los terminales de la pila con un paño limpio y seco si se ensucian.
- Conserve la documentación original del producto para futuras consultas.
- Utilice la batería sólo en la aplicación para la que fue concebida.
- Siempre que sea posible, retire la batería del equipo cuando no esté en uso.
- Elimine la batería correctamente.

## **SAFETY INSTRUCTIONS**

Read these instructions thoroughly before using the appliance. Keep this instruction manual for future reference or new users.

- Ensure that the mains voltage matches the voltage specified on the device rating label and that the plug is earthed.
- This appliance is designed for domestic use only and is not intended for use in bars, restaurants, farmhouses, hotels, motels and offices.
- Do not immerse the cord, plug, or any other non-removable part of the appliance in water or any other liquid or expose electrical connections to water. Make sure your hands are dry before handling the plug or switching on the appliance.
- Check the power cord regularly for visible damage. If the cord is damaged, it must be replaced by Cecotec's Official Technical Support Service to avoid any danger.
- Do not place the appliance close to heat sources, flammable substances, wet surfaces or allow it to come into contact with water or other liquids. Do not use

outdoors.

- Do not cover the device during operation.
- Do not introduce or allow objects to be introduced in the device, this could cause risk of electrical shock, fire or damage.
- Always turn off and unplug the appliance when not in use and before moving it. To unplug the appliance, pull the plug, not the cord.
- Avoid using extension cords, as they could overheat and cause risk of fire.
- The appliance must not be placed directly under a power socket.
- You must install the appliance at least 1.8 m above the ground.
- CAUTION: some of the product's parts may become very hot and cause burns. Particular attention should be paid when children and/or vulnerable people are present.
- Keep the appliance out of the reach of children under 3 years of age unless they are continuously supervised.
- Children between 3 and 8 years old should only switch the appliance on or off when it has been placed or installed in its normal, intended operating position and if they have been given supervision or instruction concerning the use of the appliance in a safe way and understand the hazards involved. Children between 3 and 8 years old should not plug in, adjust, and clean the appliance and should not carry out maintenance tasks.
- This appliance can be used by children aged 8 and above and people with reduced physical, sensory, or mental capabilities or lack of experience and knowledge, as long as they have been given supervision or instruction concerning the use of the appliance in a safe way and understand

the hazards involved. Children must not play with the appliance. Cleaning and maintenance should not be carried out by children without supervision.

- Supervise children to ensure they do not play with the product. Close supervision is necessary when the appliance is being used by or near children.

### **Battery instructions**

- Non-rechargeable batteries must not be recharged.
- Do not allow children to replace the battery without adult supervision.
- Do not disassemble, open, or damage the battery.
- Keep the battery out of the reach of children. In case of battery ingestion, please seek medical attention immediately.
- Do not expose the battery to heat or fire. Avoid storage in direct sunlight.
- Do not short-circuit an element or a battery. Do not store batteries in an untidy manner, in a box, or drawer where they can short-circuit each other or be short-circuited by other metal objects.
- Do not subject the battery to mechanical shock.
- Leaks from the batteries can occur under extreme conditions. In the event of a battery leak, keep your skin and eyes away from the liquid. If the liquid comes into contact with skin, wash immediately with soap and water. If the liquid gets into the eyes, rinse them immediately with clean water for at least 10 minutes and seek medical attention. Wear gloves to handle the battery and dispose of it immediately in accordance with local regulations.
- Pay attention to the positive (+) and negative (-) marks and ensure they are used correctly.

- Do not use any batteries that are not designed for use with the appliance.
- Do not use the appliance if powered with batteries that differ in capacity, size, or type.
- The use of the battery by children must be supervised.
- In case of battery ingestion, please seek medical attention immediately.
- Keep the battery clean and dry.
- Clean the battery terminals with a clean, dry cloth if they become dirty.
- Keep the original instruction manual for future reference.
- Use the battery only for its intended purpose.
- Remove the battery from the device when not in use whenever possible.
- Dispose of the battery properly.

## **INSTRUCTIONS DE SÉCURITÉ**

Veillez lire les instructions suivantes avec attention avant d'utiliser l'appareil. Gardez bien ce manuel pour de futures références ou pour tout nouvel utilisateur.

- Assurez-vous que le voltage du réseau coïncide avec le voltage spécifié sur l'étiquette de classification de l'appareil et que la prise possède une connexion à terre.
- Cet appareil est conçu pour un usage domestique uniquement et ne doit pas être utilisé dans les bars, restaurants, fermes, hôtels, motels et bureaux.
- Ne submergez ni le câble, ni la fiche ni aucune autre partie du produit dans de l'eau ni dans aucun autre liquide, ni n'exposez les connexions électriques à l'eau. Assurez-vous d'avoir les mains complètement sèches avant de toucher la prise ou d'allumer l'appareil.

- Inspectez le câble d'alimentation régulièrement pour rechercher des dommages visibles. Si le câble présente des dommages, il doit être remplacé par le Service d'Assistance Technique officiel de Cecotec pour éviter tout type de danger.
- Ne placez pas le produit près de sources de chaleur, de substances inflammables, de surfaces mouillées et ne le laissez pas entrer en contact avec de l'eau ni avec aucun autre liquide. Ne l'utilisez pas en extérieur.
- Ne recouvrez pas l'appareil pendant son fonctionnement.
- N'introduisez ni ne laissez entrer aucun objet entrer dans l'appareil, cela pourrait provoquer des décharges électriques, des incendies ou abîmer le produit.
- Éteignez et débranchez l'appareil de la prise de courant à chaque fois que vous ne l'utilisez pas et avant de le déplacer. Tirez sur la fiche pour le débrancher ; ne tirez pas sur le câble.
- Évitez d'utiliser des rallonges, elles pourraient surchauffer et provoquer des incendies.
- Ne placez pas l'appareil sous une prise de courant.
- L'appareil doit être installé à au moins 1,8 m au-dessus du sol.
- ATTENTION : certaines parties de ce produit peuvent devenir très chaudes et provoquer des brûlures. Vous devez faire particulièrement attention lorsque des enfants et/ou des personnes vulnérables sont présents.
- Gardez l'appareil hors de portée des enfants de moins de 3 ans, si ceux-ci ne sont pas surveillés.
- Les enfants de 3 à 8 ans ne doivent allumer ou éteindre l'appareil que s'il a été placé ou installé dans sa position normale de fonctionnement et s'ils ont reçu une surveillance ou des instructions concernant l'utilisation

correcte de l'appareil et comprennent les risques qu'il implique. Les enfants de 3 à 8 ans ne doivent pas brancher, régler et nettoyer l'appareil ou effectuer des opérations d'entretien.

- Cet appareil peut être utilisé par des personnes aux capacités physiques, mentales ou sensorielles réduites, ou sans expérience ni connaissances si elles sont surveillées et/ou ont reçu les informations nécessaires à l'utilisation correcte de l'appareil et qu'elles ont bien compris les risques qu'il implique. Empêchez les enfants de jouer avec le produit. Le nettoyage et l'entretien ne doivent pas être menés à terme par des enfants.
- Surveillez les enfants pour vous assurer qu'ils ne jouent pas avec le produit. Une surveillance stricte est nécessaire si le produit est utilisé par ou à côté d'enfants.

### **Instructions relatives aux piles**

- Les piles non rechargeables ne doivent pas être rechargées.
- Ne laissez pas les enfants remplacer la pile sans la surveillance d'un adulte.
- Ne démontez pas, n'ouvrez pas et n'endommagez pas la pile.
- Maintenez la pile hors de portée des enfants. En cas d'ingestion d'une pile, il est nécessaire de consulter votre médecin.
- N'exposez pas la pile à la chaleur ou au feu. Évitez de la stocker à la lumière directe du soleil.
- Ne court-circuitez pas un élément ou une pile. Ne stockez pas les piles de manière désordonnée dans une boîte ou un tiroir où elles peuvent se court-circuiter entre elles ou être court-circuitées par d'autres objets métalliques.

- N'exposez pas la pile à des chocs mécaniques.
- Les piles peuvent présenter des fuites dans des conditions extrêmes. En cas de fuite d'une cellule, ne laissez pas le liquide entrer en contact avec la peau ou les yeux. Si le liquide entre en contact avec la peau, lavez-la immédiatement avec de l'eau et du savon. Si le liquide entre en contact avec les yeux, lavez-les immédiatement avec de l'eau propre en abondance pendant 10 minutes minimum puis consultez votre médecin. Utilisez des gants pour manipuler la pile et jetez-la immédiatement selon les normes locales.
- Faites attention à la polarité de la pile (+/-) et assurez-vous qu'elle est utilisée correctement.
- N'utilisez pas de piles qui ne sont pas conçues pour être utilisées avec cet appareil.
- N'utilisez pas des piles de fabrication, de capacité, de taille ou de type différents dans un même appareil.
- Les enfants doivent être surveillés lorsqu'ils utilisent des piles.
- En cas d'ingestion d'une pile, consultez votre médecin immédiatement.
- Gardez la pile propre et sèche.
- Nettoyez les bornes de la pile avec un chiffon propre et sec si elles sont sales.
- Conservez la documentation originale du produit pour de futures références.
- N'utilisez la pile que pour l'usage auquel elle est destinée.
- Dans la mesure du possible, retirez la pile lorsque vous n'utilisez pas l'appareil.
- Éliminez la pile correctement.

## **SICHERHEITSHINWEISE**

Lesen Sie die folgenden Anweisungen sorgfältig durch, bevor Sie das Produkt verwenden. Bewahren Sie dieses Handbuch zum Nachschlagen oder für neue Benutzer auf.

- Vergewissern Sie sich, dass die Netzspannung mit der auf dem Typenschild des Produkts angegebenen Spannung übereinstimmt und dass der Stecker geerdet ist.
- Dieses Gerät ist nur für den Hausgebrauch bestimmt und darf nicht in Bars, Restaurants, Bauernhöfen, Hotels, Motels und Büros verwendet werden.
- Tauchen Sie das Kabel, den Stecker oder andere Teile des Geräts nicht in Wasser oder andere Flüssigkeiten, und setzen Sie die elektrischen Anschlüsse nicht dem Wasser aus. Vergewissern Sie sich, dass Ihre Hände völlig trocken sind, bevor Sie den Stecker berühren oder das Gerät einschalten.
- Überprüfen Sie das Netzkabel regelmäßig auf sichtbare Schäden. Wenn das Kabel beschädigt ist, muss es von der offiziellen Cecotec-Kundendienststelle ausgetauscht werden, um jegliche Gefahr zu vermeiden.
- Stellen Sie das Gerät nicht in der Nähe von Wärmequellen, brennbaren Stoffen oder nassen Oberflächen auf, und lassen Sie es nicht mit Wasser oder anderen Flüssigkeiten in Berührung kommen. Nicht im Freien verwenden.
- Decken Sie das Gerät während des Betriebs nicht ab.
- Stecken Sie keine Gegenstände in das Gerät und lassen Sie keine Gegenstände in das Gerät eindringen, da dies zu einem elektrischen Schlag, einem Brand oder einer Beschädigung des Geräts führen kann.
- Schalten Sie das Gerät aus und trennen Sie es vom Stromnetz, wenn Sie es nicht benutzen und bevor Sie es bewegen. Ziehen Sie am Stecker, um die Verbindung zu trennen, ziehen Sie nicht am Kabel.

- Vermeiden Sie die Verwendung von Verlängerungskabeln, da diese überhitzen und eine Brandgefahr darstellen können.
- Stellen Sie das Gerät nicht direkt unter eine Steckdose.
- Das Gerät muss in einer Höhe von mindestens 1,8 m über dem Boden installiert werden.
- VORSICHT: Einige Teile dieses Produkts können sehr heiß werden und Verbrennungen verursachen. Besondere Vorsicht ist geboten, wenn Kinder und/oder schutzbedürftige Personen anwesend sind.
- Außerhalb der Reichweite von Kindern unter 3 Jahren aufbewahren, es sei denn, sie werden ständig beaufsichtigt.
- Kinder zwischen 3 und 8 Jahren sollten das Gerät nur dann ein- bzw. ausschalten, wenn es in seiner normalen Gebrauchslage aufgestellt oder installiert ist und wenn sie beaufsichtigt oder in die sichere Benutzung des Geräts eingewiesen wurden und die damit verbundenen Gefahren verstehen. Kinder zwischen 3 und 8 Jahren dürfen das Gerät nicht einstecken, einstellen, reinigen oder Wartungsarbeiten durchführen.
- Dieses Gerät kann von Kindern ab 8 Jahren und darüber sowie von Personen mit verringerten physischen, sensorischen oder geistigen Fähigkeiten oder Mangel an Erfahrung und Wissen benutzt werden, wenn sie beaufsichtigt oder bezüglich des sicheren Gebrauchs des Geräts unterwiesen wurden und die daraus resultierenden Gefahren verstehen. Kinder dürfen nicht mit dem Gerät spielen. Die Reinigung und Wartung darf nicht von unbeaufsichtigten Kindern durchgeführt werden.
- Beaufsichtigen Sie Kinder, um sicherzustellen, dass sie nicht mit dem Produkt spielen. Wenn das Produkt von oder

in der Nähe von Kindern verwendet wird, ist eine strenge Überwachung erforderlich.

### **Anleitung zur Batterie**

- Nicht wiederaufladbare Batterien dürfen nicht wieder aufgeladen werden.
- Lassen Sie Kinder den Akku nicht ohne Aufsicht von Erwachsenen austauschen.
- Die Batterie darf nicht zerlegt, geöffnet oder zerstört werden.
- Bewahren Sie die Batterie außerhalb der Reichweite von Kindern auf. Wenn eine Batterie verschluckt wird, sollte umgehend ein Arzt aufgesucht werden.
- Setzen Sie den Akku weder Hitze noch Feuer aus. Vermeiden Sie die Lagerung in direktem Sonnenlicht.
- Schließen Sie weder ein Element noch eine Batterie kurz. Bewahren Sie Batterien nicht ungeordnet in einer Kiste oder Schublade auf, wo sie sich gegenseitig kurzschließen oder durch andere Metallgegenstände kurzgeschlossen werden können.
- Setzen Sie die Batterie keinen mechanischen Stößen aus.
- Unter extremen Bedingungen können die Batterien auslaufen. Im Falle eines Zellenlecks darf die Flüssigkeit nicht mit Haut oder Augen in Berührung kommen. Bei Hautkontakt mit der Flüssigkeit sofort mit Wasser und Seife waschen. Bei Berührung mit den Augen sofort mindestens 10 Minuten lang mit viel sauberem Wasser ausspülen und einen Arzt aufsuchen. Tragen Sie beim Umgang mit der Batterie Handschuhe und entsorgen Sie die Batterie unverzüglich gemäß den örtlichen Vorschriften.
- Achten Sie auf die Markierungen für Plus (+) und Minus (-) und stellen Sie sicher, dass diese korrekt verwendet

werden.

- Verwenden Sie keine Batterien, die nicht für die Verwendung mit dem Gerät vorgesehen sind.
- Mischen Sie keine Batterien unterschiedlicher Herstellung, Kapazität, Größe oder Typs in einem Gerät.
- Die Verwendung des Akkus durch Kinder muss beaufsichtigt werden.
- Suchen Sie sofort einen Arzt auf, wenn eine Batterie verschluckt wurde.
- Halten Sie die Batterie sauber und trocken.
- Wischen Sie die Batteriepole mit einem sauberen, trockenen Tuch ab, wenn sie verschmutzt sind.
- Bewahren Sie die Original-Produktdokumentation für spätere Zwecke auf.
- Verwenden Sie die Batterie nur für die Anwendung, für die sie vorgesehen ist.
- Nehmen Sie den Akku nach Möglichkeit aus dem Gerät, wenn es nicht benutzt wird.
- Entsorgen Sie die Batterie ordnungsgemäß.

## **ISTRUZIONI DI SICUREZZA**

Leggere attentamente le seguenti istruzioni prima di usare l'apparecchio. Conservare questo manuale per consultazioni future o nuovi utenti.

- Verificare che la tensione di rete coincida con quella specificata nell'etichetta di classificazione dell'apparecchio e che la presa elettrica sia dotata di messa a terra.
- Questo apparecchio è stato progettato solo per uso domestico e non può essere utilizzato in bar, ristoranti, aziende agricole, alberghi, motel e uffici.
- Non immergere il cavo, la spina o qualsiasi altra parte

dell'apparecchio in acqua o in qualsiasi altro liquido, né esporre i collegamenti elettrici all'acqua. Assicurarsi di avere le mani completamente asciutte prima di toccare la spina o di accendere l'apparecchio.

- Ispezionare regolarmente il cavo di alimentazione in cerca di danni visibili. Se il cavo presenta danni, dovrà essere riparato dal servizio di Assistenza Tecnica ufficiale di Cecotec per evitare eventuali pericoli.
- Non collocare l'apparecchio vicino a fonti di calore, sostanze infiammabili o superfici bagnate da cui possa cadere o essere gettato in acqua, né permettere che entri a contatto con acqua o altri liquidi. Non usare all'aperto.
- Non coprire l'apparecchio durante il funzionamento.
- Non inserire o far entrare oggetti nell'apparecchio per evitare scosse elettriche, incendi o danni.
- Spegner e scollegare l'apparecchio dalla presa di corrente quando non in uso e prima di spostarlo. Togliere la spina per scollegare l'apparecchio, non tirare il cavo.
- Evitare l'uso di prolunghe che potrebbero surriscaldarsi e provocare eventuale rischio di incendio.
- Non posizionare l'apparecchio direttamente sotto una presa di corrente.
- Installare l'apparecchio almeno a 1,8 m del pavimento.
- **PRECAUZIONE:** alcune parti di questo prodotto possono diventare molto calde e causare ustioni. Prestare particolare attenzione quando bambini e/o persone vulnerabili sono presenti.
- Mantenere l'apparecchio fuori dalla portata dei bambini di età inferiore ai 3 anni, a meno che non siano costantemente sorvegliati.
- I bambini di età compresa tra i 3 e gli 8 anni dovrebbero accendere/spegnere l'apparecchio solo se è stato collocato

o installato nella posizione di funzionamento normale prevista e se sono stati sorvegliati o istruiti sull'uso dell'apparecchio in modo sicuro e hanno compreso i rischi connessi. I bambini di età compresa tra i 3 e gli 8 anni non dovrebbero collegare, regolare e pulire l'apparecchio e non dovrebbero eseguire la manutenzione.

- Questo apparecchio può essere utilizzato da bambini a partire dagli 8 anni di età e da persone con ridotte capacità fisiche, sensoriali o mentali o con mancanza di esperienza e conoscenza, a condizione che abbiano ricevuto supervisione o istruzioni sull'uso dell'apparecchio in modo sicuro e che comprendano i pericoli connessi. Non permettere ai bambini di giocare con l'apparecchio. La pulizia e manutenzione non devono essere effettuate da bambini senza sorveglianza.
- Sorvegliare i bambini per assicurarsi che non giochino con l'apparecchio. È necessaria una rigida supervisione nel caso in cui l'apparecchio venga utilizzato da bambini o vicino a loro.

### **Istruzioni sulle pile**

- Le batterie non ricaricabili non devono essere ricaricate.
- Non permettere ai bambini di sostituire le pile senza la supervisione di un adulto.
- Non smontare, aprire né danneggiare le pile.
- Tenere le pile fuori dalla portata dei bambini. In caso di ingestione di una pila, rivolgersi immediatamente a un medico.
- Non esporre le pile al calore o al fuoco. Non conservare le pile alla luce diretta del sole.
- Non cortocircuitare un elemento o batteria. Non conservare le pile o batterie in modo disordinato, in una scatola o in un

cassetto dove possano entrare in cortocircuito tra loro o essere messe in cortocircuito da altri oggetti metallici.

- Non sottoporre le pile a urti meccanici.
- Le pile possono presentare fughe in condizioni estreme. In caso di perdita della batteria, evitare che il liquido entri in contatto con la pelle o gli occhi. Se il liquido entra in contatto con la pelle, lavare immediatamente con acqua e sapone. Se il liquido entra in contatto con gli occhi, sciacquare immediatamente gli occhi con abbondante acqua pulita per almeno 10 minuti e consultare un medico. Utilizzare dei guanti per maneggiare le pile e smaltirle immediatamente secondo la normativa locale.
- Osservare i simboli di positivo (+) e negativo (-) per garantire il corretto inserimento delle pile.
- Si sconsiglia l'uso di pile incompatibili con questo apparecchio.
- Non usare l'apparecchio con pile di fabbricazione, capacità, dimensioni o tipo diversi.
- L'uso delle pile da parte di bambini è consentito solo sotto stretta supervisione.
- In caso di ingestione di una pila, consultare immediatamente un medico.
- Mantenere la pila pulita e asciutta.
- Pulire i terminali delle pile con un panno pulito e asciutto se sporche.
- Conservare i documenti originali del prodotto per riferimenti futuri.
- Utilizzare la batteria solo allo scopo per cui è stata fabbricata.
- Se possibile, rimuovere la batteria dal dispositivo quando non viene utilizzato.
- Disfarsi della batteria in modo appropriato.

## INSTRUÇÕES DE SEGURANÇA

Leia as seguintes instruções atentamente antes de usar o aparelho. Guarde este manual para referências futuras ou novos utilizadores.

- Certifique-se de que a tensão de rede coincide com a tensão especificada na etiqueta de classificação do aparelho e de que a tomada tenha ligação à terra.
- Este aparelho foi concebido apenas para uso doméstico e não se destina a ser utilizado em bares, restaurantes, quintas, hotéis, motéis e escritórios.
- Não imerja o cabo, a ficha ou qualquer outra parte elétrica do aparelho na água ou qualquer outro líquido nem exponha as conexões elétricas à água. Certifique-se de que tem as mãos completamente secas antes de tocar na tomada ou ligar o produto.
- Inspeccione o cabo de alimentação regularmente em busca de danos visíveis. Se o cabo apresentar danos, deve ser substituído pelo Serviço de Assistência Técnica Oficial da Cecotec para evitar qualquer tipo de perigo.
- Não utilize o aparelho perto de fontes de calor, substâncias inflamáveis ou superfícies molhadas, nem permita que entre em contacto com água ou outros líquidos. Não o utilize em exteriores.
- Não cubra o aparelho durante o funcionamento.
- Não insira ou permita a entrada de objetos no aparelho, pois podem resultar num risco de choque elétrico, incêndio ou danos no aparelho.
- Desligue e desconecte o aparelho da tomada de corrente quando não estiver a ser usado e antes de movê-lo. Puxe da ficha para o desconectar, não puxe pelo cabo.

- Evite o uso de cabos extensores, pois podem aquecer excessivamente e causar um risco de incêndio.
- Não coloque o aparelho mesmo em baixo de uma tomada de corrente elétrica.
- Deve instalar o aparelho com uma distância mínima de 1,8 m do chão.
- CUIDADO: Algumas partes deste produto podem tornar-se muito quentes e causar queimaduras. Deve ter especial cuidado quando estiverem por perto crianças e/o pessoas vulneráveis.
- Mantenha o aparelho fora do alcance de crianças com menos de 3 anos de idade, desde que não estejam supervisionadas continuamente.
- As crianças entre 3 e 8 anos de idade só devem ligar/desligar o aparelho quando este tiver sido colocado ou instalado na sua posição normal de funcionamento e se lhes tiver sido dada supervisão ou instruções relativas à utilização do aparelho de uma forma segura e compreenderem os perigos envolvidos. As crianças entre 3 e 8 anos de idade não devem ligar, ajustar e limpar o aparelho e não devem efetuar a manutenção.
- Este aparelho pode ser utilizado por crianças a partir de 8 anos de idade e por pessoas com capacidades físicas, sensoriais ou mentais reduzidas ou com falta de experiência e conhecimentos, se lhes tiver sido dada supervisão ou instruções relativas à utilização do aparelho de uma forma segura e compreenderem os perigos envolvidos. Não permita que as crianças brinquem com o aparelho. A limpeza e a manutenção não devem ser efetuadas por crianças não supervisionadas.
- Supervisione as crianças para não brincarem com o produto. É necessário dar supervisão estrita se o produto

estiver a ser usado perto ou por crianças.

### **Instruções da pilha**

- As baterias não recarregáveis não devem ser carregadas.
- Não permita que as crianças substituam a bateria sem a supervisão de adultos.
- Não desmonte, abra ou destrua a pilha.
- Mantenha as crianças fora do alcance da pilha. Em caso de ingestão de uma pilha, consulte imediatamente um médico.
- Não exponha a pilha ao calor ou ao fogo. Evite o armazenamento à luz solar direta.
- Não curto-circuite um elemento ou uma bateria. Não guarde as pilhas ou baterias de forma desarrumada numa caixa ou gaveta onde possam entrar em curto-circuito ou ser curto-circuitadas por outros objetos metálicos.
- Não submeta a pilha a choques mecânicos.
- As pilhas podem apresentar fugas em condições extremas. No caso de uma fuga de bateria, não permita que o líquido entre em contacto com a pele ou os olhos. Se o líquido entrar em contacto com a pele, lave-se imediatamente com água e sabão. Se o líquido entrar em contacto com os olhos, lave imediatamente com água abundante durante no mínimo 10 minutos e procure assistência médica. Utilize luvas para manejar a pilha e deite-a fora imediatamente de acordo com a normativa local.
- Observe as marcações positivas (+) e negativas (-) e assegure-se de que são utilizadas corretamente.
- Não utilize quaisquer pilhas que não tenham sido concebidas para utilização com o aparelho.
- Não use pilhas/baterias de fabrico, capacidade, tamanho ou tipo diferentes dentro do aparelho.
- A utilização da pilha pelas crianças deve ser

supervisionada.

- Em caso de ingestão de uma pilha, consulte imediatamente um médico.
- Mantenha a pilha limpa e seca.
- Limpe os terminais da pila com um pano limpo e seco se ficarem sujos.
- Guarde a documentação original do aparelho para referência futura.
- Utilize a bateria apenas para o fim a que se destinam.
- Sempre que possível, remova a bateria quando não estiver a ser utilizada.
- Elimine corretamente a bateria.

## **VEILIGHEIDSINSTRUCTIES**

Lees de volgende instructies zorgvuldig door voordat u het product gebruikt. Bewaar deze handleiding voor toekomstig gebruik of voor nieuwe gebruikers.

- Zorg ervoor dat de netspanning overeenkomt met de spanning die op het productetiket staat vermeld en dat de stekker geaard is.
- Dit apparaat is uitsluitend bedoeld voor huishoudelijk gebruik en is niet geschikt voor gebruik in bars, restaurants, boerderijen, hotels, motels en kantoren.
- Dompel het snoer, de stekker of enig ander onderdeel van het product niet onder in water of een andere vloeistof, en stel de elektrische aansluitingen niet bloot aan water. Zorg ervoor dat uw handen volledig droog zijn voordat u de stekker aanraakt of het product inschakelt.
- Controleer het netsnoer regelmatig op zichtbare schade. Indien het snoer beschadigd is, moet het worden vervangen door de officiële technische ondersteuning van Cecotec om

gevaar te voorkomen.

- Plaats het apparaat niet in de buurt van warmtebronnen, ontvlambare stoffen of natte oppervlakken, en laat het niet in contact komen met water of andere vloeistoffen. Gebruik het niet buitenshuis.
- Bedek het apparaat niet tijdens gebruik.
- Steek geen voorwerpen in het apparaat en zorg ervoor dat deze niet in het apparaat terechtkomen. Dit kan leiden tot een elektrische schok, brand of schade aan het apparaat.
- Schakel het apparaat altijd uit en haal de stekker uit het stopcontact wanneer u het niet gebruikt en voordat u het verplaatst. Trek aan de stekker om het apparaat los te koppelen, niet aan het snoer.
- Gebruik geen verlengsnoeren. Deze kunnen oververhit raken en brandgevaar opleveren.
- Plaats het apparaat niet direct onder een stopcontact.
- U moet het apparaat op een afstand van minimaal 1,8 m van de vloer plaatsen.
- LET OP: Sommige onderdelen van dit product kunnen zeer heet worden en brandwonden veroorzaken. Wees extra voorzichtig wanneer er kinderen en/of kwetsbare personen aanwezig zijn.
- Houd het apparaat buiten bereik van kinderen jonger dan 3 jaar, tenzij ze voortdurend onder toezicht staan.
- Kinderen tussen 3 en 8 jaar mogen het apparaat alleen in- en uitschakelen wanneer het op de juiste plaats staat of geïnstalleerd is, onder toezicht staat of geïnstrueerd is over het veilige gebruik van het apparaat en de mogelijke gevaren begrijpt. Kinderen tussen 3 en 8 jaar mogen het apparaat niet aansluiten, afstellen, schoonmaken of er onderhoud aan plegen.
- Dit apparaat kan worden gebruikt door kinderen van 8 jaar

en ouder en personen met beperkte fysieke, sensorische of mentale capaciteiten, of met een gebrek aan ervaring en kennis, mits zij onder toezicht staan of instructies hebben gekregen over het veilige gebruik van het apparaat en de risico's begrijpen. Kinderen mogen niet met het apparaat spelen. Reiniging en onderhoud door de gebruiker mogen niet door kinderen zonder toezicht worden uitgevoerd.

- Houd toezicht op kinderen om ervoor te zorgen dat ze niet met het product spelen. Streng toezicht is noodzakelijk wanneer het product door of in de buurt van kinderen wordt gebruikt.

### **Batterij-instructies**

- Niet-oplaadbare batterijen mogen niet worden opgeladen.
- Laat kinderen de batterij niet vervangen zonder toezicht van een volwassene.
- Demonteer, open of vernietig de batterij niet.
- Houd de batterij buiten bereik van kinderen. Raadpleeg onmiddellijk een arts als een batterij wordt ingeslikt.
- Stel de batterij niet bloot aan hitte of vuur. Bewaar hem niet in direct zonlicht.
- Sluit een cel of batterij niet kort. Bewaar batterijen niet lukraak in een doos of lade, waar ze kortsluiting met elkaar of met andere metalen voorwerpen kunnen veroorzaken.
- Stel de batterij niet bloot aan mechanische schokken.
- Batterijen kunnen onder extreme omstandigheden lekken. Als een batterij lekt, zorg er dan voor dat de vloeistof niet in contact komt met uw huid of ogen. Als de vloeistof op uw huid komt, was deze dan onmiddellijk met water en zeep. Als de vloeistof in uw ogen komt, spoel deze dan onmiddellijk met veel schoon water gedurende ten minste 10 minuten en raadpleeg een arts. Draag handschoenen bij

het hanteren van de batterij en gooi deze onmiddellijk weg volgens de lokale voorschriften.

- Let op de positieve (+) en negatieve (-) markeringen en zorg ervoor dat u ze correct gebruikt.
- Gebruik geen batterijen die niet geschikt zijn voor gebruik met het apparaat.
- Gebruik geen batterijen van verschillende fabrikanten, capaciteiten, afmetingen of typen door elkaar in één apparaat.
- Kinderen moeten toezicht houden op het gebruik van batterijen.
- Raadpleeg onmiddellijk een arts als een batterij is ingeslikt.
- Houd de batterij schoon en droog.
- Veeg de batterijpolen schoon met een schone, droge doek als ze vuil zijn geworden.
- Bewaar de originele productdocumentatie voor toekomstig gebruik.
- Gebruik de batterij uitsluitend voor de toepassing waarvoor deze is ontworpen.
- Verwijder indien mogelijk de batterij uit het apparaat wanneer u het niet gebruikt.
- Gooi de batterij op de juiste manier weg.

## **INSTRUKCJE BEZPIECZEŃSTWA**

Przeczytaj uważnie poniższe instrukcje przed użyciem produktu. Zachowaj tę instrukcję do wykorzystania w przyszłości lub dla nowych użytkowników.

- Upewnij się, że napięcie sieciowe jest zgodne z napięciem podanym na tabliczce znamionowej produktu i że wtyczka jest uziemiona.
- To urządzenie jest przeznaczone wyłącznie do użytku

domowego i nie nadaje się do stosowania w barach, restauracjach, gospodarstwach rolnych, hotelach, motelach i biurach.

- Nie zanurzaj przewodu, wtyczki ani żadnej innej części produktu w wodzie ani żadnym innym płynie, ani nie wystawiaj połączeń elektrycznych na działanie wody. Upewnij się, że Twoje ręce są całkowicie suche przed dotknięciem wtyczki lub włączeniem produktu.
- Regularnie sprawdzaj przewód zasilający pod kątem widocznych uszkodzeń. Jeśli przewód jest uszkodzony, musi zostać wymieniony przez Oficjalną Pomoc Techniczną Cecotec, aby uniknąć jakiegokolwiek niebezpieczeństwa.
- Nie umieszczaj urządzenia w pobliżu źródeł ciepła, substancji łatwopalnych lub mokrych powierzchni, ani nie dopuszczaj do kontaktu z wodą lub innymi płynami. Nie używaj go na zewnątrz.
- Nie przykrywaj urządzenia podczas pracy.
- Nie wkładaj żadnych przedmiotów do urządzenia ani nie wkładaj ich do środka, gdyż może to spowodować ryzyko porażenia prądem, pożaru lub uszkodzenia urządzenia.
- Zawsze wyłączaj i odłączaj urządzenie od gniazdka, gdy nie jest używane i przed jego przeniesieniem. Aby odłączyć, pociągnij za wtyczkę, a nie za przewód.
- Unikaj stosowania przedłużaczy, gdyż mogą się przegrzewać i stwarzać zagrożenie pożarem.
- Nie umieszczaj urządzenia bezpośrednio pod gniazdkiem elektrycznym.
- Urządzenie należy zainstalować na wysokości co najmniej 1,8 m od podłogi.
- UWAGA: Niektóre części tego produktu mogą stać się bardzo gorące i spowodować oparzenia. Należy zachować szczególną ostrożność, gdy w pobliżu znajdują się dzieci i/

lub osoby narażone.

- Przechowywać urządzenie w miejscu niedostępnym dla dzieci poniżej 3 roku życia, chyba że są pod stałym nadzorem.
- Dzieci w wieku od 3 do 8 lat powinny włączać/wyłączać urządzenie tylko wtedy, gdy zostało ono umieszczone lub zainstalowane w przewidzianym położeniu roboczym i są nadzorowane lub poinstruowane w zakresie bezpiecznego korzystania z urządzenia oraz rozumieją związane z tym zagrożenia. Dzieci w wieku od 3 do 8 lat nie powinny podłączać, regulować, czyścić ani wykonywać konserwacji urządzenia.
- To urządzenie może być używane przez dzieci w wieku 8 lat i starsze oraz osoby o ograniczonych zdolnościach fizycznych, sensorycznych lub umysłowych lub nieposiadające doświadczenia i wiedzy, jeśli są nadzorowane lub poinstruowane w zakresie bezpiecznego korzystania z urządzenia i rozumieją związane z tym ryzyko. Dzieci nie powinny bawić się urządzeniem. Czyszczenie i konserwacja użytkownika nie powinny być wykonywane przez dzieci bez nadzoru.
- Nadzoruj dzieci, aby upewnić się, że nie bawią się produktem. Ścisły nadzór jest konieczny, gdy produkt jest używany przez dzieci lub w ich pobliżu.

### **Instrukcje dotyczące baterii**

- Nie wolno ładować baterii, których nie można ponownie naładować.
- Nie należy pozwalać dzieciom na wymianę baterii bez nadzoru osoby dorosłej.
- Nie rozmontowuj, nie otwieraj ani nie niszczyć baterii.
- Trzymaj baterię poza zasięgiem dzieci. Jeśli bateria zostanie

- połknięta, natychmiast zwróć się o pomoc lekarską.
- Nie wystawiaj baterii na działanie ciepła lub ognia. Unikaj przechowywania w bezpośrednim świetle słonecznym.
  - Nie zwieraj ogniwa ani baterii. Nie przechowuj baterii w sposób przypadkowy w pudełku lub szufladzie, gdzie mogą się wzajemnie zwierać lub być zwierane przez inne metalowe przedmioty.
  - Nie narażaj akumulatora na wstrząsy mechaniczne.
  - Baterie mogą przeciekać w ekstremalnych warunkach. Jeśli ogniwo przecieka, nie dopuść do kontaktu płynu ze skórą lub oczami. Jeśli płyn dostanie się na skórę, natychmiast umyj ją wodą z mydłem. Jeśli płyn dostanie się do oczu, natychmiast przepłucz je dużą ilością czystej wody przez co najmniej 10 minut i zasięgnij porady lekarza. Podczas obsługi baterii noś rękawiczki i natychmiast ją zutylizuj zgodnie z lokalnymi przepisami.
  - Zwróć uwagę na znaki dodatnie (+) i ujemne (-) i upewnij się, że są prawidłowo używane.
  - Nie należy używać baterii, które nie są przeznaczone do stosowania z tym urządzeniem.
  - Nie należy mieszać w jednym urządzeniu baterii różnych producentów, o różnych pojemnościach, rozmiarach i typach.
  - Dzieci powinny korzystać z baterii pod nadzorem.
  - W przypadku połknięcia baterii należy natychmiast zwrócić się o pomoc lekarską.
  - Utrzymuj akumulator w czystości i suchości.
  - W przypadku zabrudzenia zacisków akumulatora należy je przetrzeć czystą, suchą szmatką.
  - Prosimy zachować oryginalną dokumentację produktu do wykorzystania w przyszłości.
  - Używaj akumulatora wyłącznie zgodnie z jego

przeznaczeniem.

- Jeśli nie używasz urządzenia, wyjmij z niego baterię.
- Należy pozbyć się baterii w odpowiedni sposób.

## **BEZPEČNOSTNÍ POKYNY**

Před použitím výrobku si pečlivě přečtěte následující pokyny. Uchovejte si tento návod k obsluze pro budoucí použití nebo pro nové uživatele.

- Ujistěte se, že síťové napětí odpovídá napětí uvedenému na štítku s výkonem výrobku a že je zástrčka uzemněná.
- Tento spotřebič je určen výhradně pro domácí použití a není vhodný pro použití v barech, restauracích, na farmách, v hotelech, motelech a kancelářích.
- Neponořujte kabel, zástrčku ani žádnou jinou část výrobku do vody ani jiné kapaliny, ani nevystavujte elektrické spoje vodě. Před dotykem zástrčky nebo zapnutím výrobku se ujistěte, že máte zcela suché ruce.
- Pravidelně kontrolujte napájecí kabel, zda není viditelně poškozen. Pokud je kabel poškozen, musí být vyměněn oficiální technickou podporou společnosti Cecotec, aby se předešlo jakémukoli nebezpečí.
- Neumisťujte zařízení do blízkosti zdrojů tepla, hořlavých látek nebo mokřích povrchů a nedovolte, aby se dostalo do kontaktu s vodou nebo jinými kapalinami. Nepoužívejte jej venku.
- Během provozu zařízení nezakrývejte.
- Nevkládejte ani nedovolte, aby se do zařízení dostaly jakékoli předměty, mohlo by dojít k úrazu elektrickým proudem, požáru nebo poškození zařízení.
- Vždy zařízení vypněte a odpojte ze zásuvky, pokud jej nepoužíváte, a před jeho přemístěním. Pro odpojení tahejte

za zástrčku, nikoli za kabel.

- Nepoužívejte prodlužovací kabely, protože by se mohly přehřát a způsobit nebezpečí požáru.
- Neumísťujte spotřebič přímo pod elektrickou zásuvku.
- Spotřebič musíte instalovat alespoň 1,8 m od podlahy.
- UPOZORNĚNÍ: Některé části tohoto výrobku se mohou velmi zahřát a způsobit popáleniny. Zvláštní pozornost je třeba věnovat, pokud jsou přítomny děti a/nebo zranitelné osoby.
- Uchovávejte spotřebič mimo dosah dětí mladších 3 let, pokud nejsou pod neustálým dohledem.
- Děti ve věku od 3 do 8 let by měly spotřebič zapínat/ vypínat pouze tehdy, je-li umístěn nebo instalován v určené provozní poloze a pokud jsou pod dohledem nebo poučeny o bezpečném používání spotřebiče a rozumí souvisejícím rizikům. Děti ve věku od 3 do 8 let by neměly spotřebič zapojovat do zásuvky, nastavovat, čistit ani provádět údržbu.
- Tento spotřebič mohou používat děti ve věku 8 let a starší a osoby se sníženými fyzickými, smyslovými nebo duševními schopnostmi nebo bez dostatečných zkušeností a znalostí, pokud jsou pod dohledem nebo pokud byly poučeny o bezpečném používání spotřebiče a chápou s ním spojená rizika. Děti by si se spotřebičem neměly hrát. Čištění a údržbu by děti neměly provádět bez dozoru.
- Dohlížejte na děti, aby si s výrobkem nehrály. Pokud výrobek používají děti nebo se nachází v jejich blízkosti, je nutný pečlivý dohled.

## **Pokyny k baterii**

- Nenabíjecí baterie se nesmí dobíjet.
- Nedovolte dětem vyměňovat baterii bez dozoru dospělé osoby.

- Baterii nerozebírejte, neotevírejte ani neničte.
- Uchovávejte baterii mimo dosah dětí. V případě spolknutí baterie okamžitě vyhledejte lékařskou pomoc.
- Nevystavujte baterii teplu ani ohni. Neskladujte ji na přímém slunečním záření.
- Nezkratujte článek ani baterii. Neskladujte baterie uspořádaně v krabici nebo zásuvce, kde by mohlo dojít ke zkratu mezi nimi nebo ke zkratu způsobenému jinými kovovými předměty.
- Nevystavujte baterii mechanickým nárazům.
- Z baterií může za extrémních podmínek unikat tekutina. Pokud z článku unikne tekutina, zabraňte kontaktu tekutiny s kůží nebo očima. Pokud se tekutina dostane na kůži, okamžitě ji omyjte mýdlem a vodou. Pokud se tekutina dostane do očí, okamžitě je vyplachujte velkým množstvím čisté vody po dobu alespoň 10 minut a vyhledejte lékařskou pomoc. Při manipulaci s baterií používejte rukavice a baterii ihned zlikvidujte v souladu s místními předpisy.
- Dodržujte kladné (+) a záporné (-) značky a zajistěte jejich správné použití.
- Nepoužívejte žádné baterie, které nejsou určeny pro použití s tímto zařízením.
- Nekombinujte baterie různého výrobce, kapacity, velikosti nebo typu v jednom zařízení.
- Používání baterií dětmi by mělo být pod dohledem.
- V případě spolknutí baterie okamžitě vyhledejte lékařskou pomoc.
- Udržujte baterii čistou a suchou.
- Pokud se kontakty baterie znečistí, otřete je čistým a suchým hadříkem.
- Uschovejte si prosím originální dokumentaci k produktu pro budoucí použití.

- Používejte baterii pouze pro účely, pro které byla navržena.
- Pokud je to možné, vyjměte baterii ze zařízení, když jej nepoužíváte.
- Baterii řádně zlikvidujte.

## **GÜVENLİK TALIMATLARI**

Ürünü kullanmadan önce aşağıdaki talimatları dikkatlice okuyun. Bu kılavuzu gelecekte referans olması veya yeni kullanıcılar için saklayın.

- Şebeke voltajının ürün etiketinde belirtilen voltaja uygun olduğundan ve fişin topraklı olduğundan emin olun.
- Bu cihaz sadece evlerde kullanılmak üzere tasarlanmıştır ve bar, restoran, çiftlik, otel, motel ve ofislerde kullanıma uygun değildir.
- Kabloyu, fişi veya ürünün herhangi bir parçasını suya veya başka bir sıvıya batırmayın veya elektrik bağlantılarını suya maruz bırakmayın. Fişe dokunmadan veya ürünü açmadan önce ellerinizin tamamen kuru olduğundan emin olun.
- Güç kablosunu görünür hasar açısından düzenli olarak inceleyin. Kablo hasarlıysa, herhangi bir tehlikeyi önlemek için Cecotec'in Resmi Teknik Destek Servisi tarafından değiştirilmelidir.
- Cihazı ısı kaynaklarının, yanıcı maddelerin veya ıslak yüzeylerin yakınına koymayın veya su veya diğer sıvılarla temas etmesine izin vermeyin. Açık havada kullanmayın.
- Cihazınızı çalıştırırken üzerini örtmeyin.
- Cihazın içine herhangi bir nesne sokmayın veya girmesine izin vermeyin; aksi takdirde elektrik çarpması, yangın veya cihazda hasar riski oluşabilir.
- Cihazı kullanmadığınızda ve taşımadan önce her zaman kapatın ve fişini prizden çekin. Bağlantıyı kesmek için

kabloyu deęil, fiři çekin.

- Ařırı ısınıp yangın tehlikesi yaratabileceęinden uzatma kabloları kullanmaktan kaçının.
- Cihazı doęrudan elektrik prizinin altına koymayın.
- Cihazı zeminden en az 1,8 m yükseklięe kurmalısınız.
- DİKKAT: Bu ürünün bazı parçaları çok ısınabilir ve yanıklara neden olabilir. Çocuklar ve/veya savunmasız kişiler mevcut olduęunda özellikle dikkat edilmelidir.
- Cihazı, sürekli gözetim altında tutulmadıęı sürece 3 yařın altındaki çocukların erişemeyeceęi yerlerde saklayın.
- 3 ila 8 yař arasındaki çocuklar, cihaz amaçlanan çalıřma pozisyonuna yerleřtirildięinde veya kurulduęunda ve cihazın güvenli kullanımını konusunda gözetim altında olduklarında veya bilgilendirildiklerinde ve ierdięi tehlikeleri anladıklarında cihazı açıp kapatmalıdır. 3 ila 8 yař arasındaki çocuklar, cihazı fiře takmamalı, ayarlamamalı, temizlememeli veya cihazda bakım yapmamalıdır.
- Bu cihaz, 8 yař ve üzeri çocuklar ve fiziksel, duysal veya zihinsel yetenekleri kısıtlı veya deneyim ve bilgi eksiklięi olan kişiler tarafından, cihazın güvenli bir řekilde kullanımıyla ilgili gözetim veya talimat verilmiřse ve ierdięi riskleri anlamıřlarsa kullanılabilir. Çocuklar cihazla oynamamalıdır. Temizlik ve kullanıcı bakımı gözetim olmaksızın çocuklar tarafından yapılmamalıdır.
- Çocukların ürünle oynamamasını saęlamak için onları denetleyin. Ürün çocuklar tarafından veya çocukların yakınında kullanıldıęında yakın denetim gereklidir.

## **Pil talimatları**

- řarj edilemeyen piller řarj edilmemelidir.
- Çocukların yetiřkin gözetimi olmadan pili deęiřtirmesine izin vermeyin.

- Pili sökmeyin, açmayın veya imha etmeyin.
- Pili çocukların erişemeyeceği yerde saklayın. Pil yutulursa derhal tıbbi yardım alın.
- Pili ısıya veya ateşe maruz bırakmayın. Doğrudan güneş ışığı altında saklamaktan kaçınin.
- , birbirlerine kısa devre yaptırabilecekleri veya diğer metal nesnelere tarafından kısa devre yaptırabilecekleri bir kutu veya çekmecede gelişigüzel bir şekilde saklamayın .
- Aküyü mekanik darbeye maruz bırakmayın.
- Piller aşırı koşullar altında sızıntı yapabilir. Bir hücre sızıntı yaparsa, sıvının cildinize veya gözlerinize temas etmesine izin vermeyin. Sıvı cildinize temas ederse, hemen sabun ve suyla yıkayın. Sıvı gözünüze temas ederse, en az 10 dakika boyunca bol temiz suyla yıkayın ve tıbbi yardım alın. Pili tutarken eldiven takın ve yerel düzenlemelere uygun şekilde hemen atın.
- Pozitif (+) ve negatif (-) işaretlerine dikkat edin ve doğru kullanıldığından emin olun.
- Ekipmanla birlikte kullanılmak üzere tasarlanmamış hiçbir pili kullanmayın.
- Bir cihaz içerisinde farklı üretim, kapasite, boyut veya türdeki pilleri karıştırmayın.
- Çocukların pil kullanımı gözetim altında tutulmalıdır.
- Pilin yutulması durumunda derhal tıbbi yardım alın.
- Aküyü temiz ve kuru tutun.
- Kirlenmeleri halinde akü kutup başlarını temiz ve kuru bir bezle silin.
- Lütfen gelecekte referans olması açısından orijinal ürün belgelerini saklayın.
- Pili yalnızca tasarlandığı uygulama için kullanın.
- Kullanılmadığı zaman mümkün olduğunca pilleri cihazdan çıkarın.

- Pili uygun şekilde atın.

## **ΟΔΗΓΙΕΣ ΑΣΦΑΛΕΙΑΣ**

Διαβάστε προσεκτικά τις ακόλουθες οδηγίες πριν χρησιμοποιήσετε το προϊόν. Φυλάξτε αυτό το εγχειρίδιο για μελλοντική αναφορά ή για νέους χρήστες.

- Βεβαιωθείτε ότι η τάση του δικτύου ταιριάζει με την τάση που αναγράφεται στην ετικέτα ονομαστικών τιμών του προϊόντος και ότι το φως είναι γειωμένο.
- Αυτή η συσκευή έχει σχεδιαστεί αποκλειστικά για οικιακή χρήση και δεν είναι κατάλληλη για χρήση σε μπαρ, εστιατόρια, αγροκτήματα, ξενοδοχεία, μοτέλ και γραφεία.
- Μην βυθίζετε το καλώδιο, το φως ή οποιοδήποτε άλλο μέρος του προϊόντος σε νερό ή σε οποιοδήποτε άλλο υγρό, ούτε εκθέτετε τις ηλεκτρικές συνδέσεις σε νερό. Βεβαιωθείτε ότι τα χέρια σας είναι εντελώς στεγνά πριν αγγίξετε το φως ή ενεργοποιήσετε το προϊόν.
- Ελέγχετε τακτικά το καλώδιο τροφοδοσίας για ορατές ζημιές. Εάν το καλώδιο είναι κατεστραμμένο, πρέπει να αντικατασταθεί από την Επίσημη Τεχνική Υποστήριξη της Cecotec για να αποφευχθεί οποιοσδήποτε κίνδυνος.
- Μην τοποθετείτε τη συσκευή κοντά σε πηγές θερμότητας, εύφλεκτες ουσίες ή υγρές επιφάνειες και μην την αφήνετε να έρθει σε επαφή με νερό ή άλλα υγρά. Μην τη χρησιμοποιείτε σε εξωτερικούς χώρους.
- Μην καλύπτετε τη συσκευή κατά τη λειτουργία.
- Μην εισάγετε ή μην επιτρέπετε την είσοδο αντικειμένων στη συσκευή, καθώς ενδέχεται να προκαλέσουν κίνδυνο ηλεκτροπληξίας, πυρκαγιάς ή ζημιάς στη συσκευή.
- Να απενεργοποιείτε και να αποσυνδέετε πάντα τη συσκευή από την πρίζα όταν δεν τη χρησιμοποιείτε και πριν τη

μετακινήσετε. Τραβήξτε το φως για να την αποσυνδέσετε, όχι το καλώδιο.

- Αποφύγετε τη χρήση καλωδίων επέκτασης, καθώς ενδέχεται να υπερθερμανθούν και να προκαλέσουν κίνδυνο πυρκαγιάς.
- Μην τοποθετείτε τη συσκευή απευθείας κάτω από την πρίζα.
- Πρέπει να εγκαταστήσετε τη συσκευή σε απόσταση τουλάχιστον 1,8 μέτρων από το δάπεδο.
- ΠΡΟΣΟΧΗ: Ορισμένα μέρη αυτού του προϊόντος μπορεί να ζεσταθούν πολύ και να προκαλέσουν εγκαύματα. Ιδιαίτερη προσοχή πρέπει να δίνεται όταν υπάρχουν παιδιά ή/και ευάλωτα άτομα.
- Κρατήστε τη συσκευή μακριά από παιδιά κάτω των 3 ετών, εκτός εάν βρίσκεστε υπό συνεχή επίβλεψη.
- Τα παιδιά ηλικίας μεταξύ 3 και 8 ετών θα πρέπει να ενεργοποιούν/απενεργοποιούν τη συσκευή μόνο όταν έχει τοποθετηθεί ή εγκατασταθεί στην προβλεπόμενη θέση λειτουργίας της και έχουν επιβλεφθεί ή έχουν λάβει οδηγίες σχετικά με την ασφαλή χρήση της συσκευής και κατανοούν τους κινδύνους που ενέχει. Τα παιδιά ηλικίας μεταξύ 3 και 8 ετών δεν πρέπει να συνδέουν, να ρυθμίζουν, να καθαρίζουν ή να εκτελούν εργασίες συντήρησης στη συσκευή.
- Αυτή η συσκευή μπορεί να χρησιμοποιηθεί από παιδιά ηλικίας 8 ετών και άνω και από άτομα με μειωμένες σωματικές, αισθητηριακές ή νοητικές ικανότητες ή έλλειψη εμπειρίας και γνώσης, εφόσον βρίσκονται υπό επίβλεψη ή έχουν λάβει οδηγίες σχετικά με τη χρήση της συσκευής με ασφαλή τρόπο και κατανοούν τους κινδύνους που ενέχει. Τα παιδιά δεν πρέπει να παίζουν με τη συσκευή. Ο καθαρισμός και η συντήρηση από τον χρήστη δεν πρέπει να γίνονται από παιδιά χωρίς επίβλεψη.
- Επιβλέπετε τα παιδιά για να βεβαιωθείτε ότι δεν παίζουν

με το προϊόν. Απαιτείται στενή επίβλεψη όταν το προϊόν χρησιμοποιείται από ή κοντά σε παιδιά.

### **Οδηγίες για την μπαταρία**

- Οι μη επαναφορτιζόμενες μπαταρίες δεν πρέπει να επαναφορτίζονται.
- Μην επιτρέπετε στα παιδιά να αντικαθιστούν την μπαταρία χωρίς την επίβλεψη ενηλίκου.
- Μην αποσυναρμολογείτε, ανοίγετε ή καταστρέφετε την μπαταρία.
- Κρατήστε την μπαταρία μακριά από παιδιά. Σε περίπτωση κατάποσης, ζητήστε αμέσως ιατρική βοήθεια.
- Μην εκθέτετε την μπαταρία σε θερμότητα ή φωτιά. Αποφύγετε την αποθήκευση σε άμεσο ηλιακό φως.
- Μην βραχυκυκλώνετε ένα στοιχείο ή μια μπαταρία. Μην αποθηκεύετε μπαταρίες με τυχαίο τρόπο σε κουτί ή συρτάρι όπου μπορούν να βραχυκυκλωθούν η μία την άλλη ή να βραχυκυκλωθούν από άλλα μεταλλικά αντικείμενα.
- Μην εκθέτετε την μπαταρία σε μηχανικούς κραδασμούς.
- Οι μπαταρίες ενδέχεται να παρουσιάσουν διαρροή υπό ακραίες συνθήκες. Σε περίπτωση διαρροής από κάποιο στοιχείο, μην αφήσετε το υγρό να έρθει σε επαφή με το δέρμα ή τα μάτια σας. Εάν το υγρό έρθει σε επαφή με το δέρμα σας, πλύνετε αμέσως με σαπούνι και νερό. Εάν το υγρό έρθει σε επαφή με τα μάτια σας, ξεπλύνετε αμέσως με άφθονο καθαρό νερό για τουλάχιστον 10 λεπτά και ζητήστε ιατρική βοήθεια. Να φοράτε γάντια κατά το χειρισμό της μπαταρίας και να την απορρίπτετε αμέσως σύμφωνα με τους τοπικούς κανονισμούς.
- Παρατηρήστε τα θετικά (+) και αρνητικά (-) σημάδια και βεβαιωθείτε για τη σωστή χρήση τους.
- Μην χρησιμοποιείτε μπαταρία που δεν έχει σχεδιαστεί για

- χρήση με τον εξοπλισμό.
- Μην αναμειγνύετε μπαταρίες διαφορετικής κατασκευής, χωρητικότητας, μεγέθους ή τύπου μέσα στην ίδια συσκευή.
  - Η χρήση της μπαταρίας από παιδιά θα πρέπει να επιβλέπεται.
  - Ζητήστε αμέσως ιατρική βοήθεια σε περίπτωση κατάποσης μπαταρίας.
  - Διατηρήστε την μπαταρία καθαρή και στεγνή.
  - Σκουπίστε τους ακροδέκτες της μπαταρίας με ένα καθαρό, στεγνό πανί εάν λερωθούν.
  - Παρακαλούμε φυλάξτε την πρωτότυπη τεκμηρίωση του προϊόντος για μελλοντική αναφορά.
  - Χρησιμοποιήστε την μπαταρία μόνο για την εφαρμογή για την οποία έχει σχεδιαστεί.
  - Όποτε είναι δυνατόν, αφαιρείτε την μπαταρία από τον εξοπλισμό όταν δεν τον χρησιμοποιείτε.
  - Απορρίψτε την μπαταρία σωστά.

## **INSTRUCCIONS DE SEURETAT**

Llegiu les instruccions següents atentament abans d'utilitzar el producte. Deseu aquest manual per a referències futures o nous usuaris.

- Assegureu-vos que el voltatge de xarxa coincideixi amb el voltatge especificat a l'etiqueta de classificació del producte i que l'endoll tingui presa de terra.
- Aquest aparell està dissenyat exclusivament per a ús domèstic i en queda exclòs l'ús en bars, restaurants, granges, hotels, motels i oficines.
- No submergiu el cable, l'endoll o qualsevol altra part del producte en aigua o qualsevol altre líquid, ni exposeu les connexions elèctriques a l'aigua. Assegureu-vos que teniu les mans completament seques abans de tocar l'endoll o

engegar el producte.

- Inspeccioneu el cable d'alimentació regularment a la recerca de danys visibles. Si el cable presenta danys, l'ha de substituir el Servei d'Assistència Tècnica Oficial de Cecotec per evitar qualsevol tipus de perill.
- No col·loqueu el dispositiu a prop de fonts de calor, substàncies inflamables o superfícies mullades, ni permeteu que entri en contacte amb aigua o altres líquids. No el feu servir a l'exterior.
- No cobriu el dispositiu durant el funcionament.
- No introduïu ni permeteu que entrin objectes al dispositiu, podrien causar risc de descàrrega elèctrica, incendi o danyar el dispositiu.
- Apagueu i desconnecteu el dispositiu de la presa de corrent sempre que no estigui sent usat i abans de moure'l. Tireu l'endoll per desconnectar-lo, no estireu el cable.
- Eviteu utilitzar cables allargadors, ja que podrien sobreescalfar-se i causar risc d'incendi.
- No col·loqueu l'aparell just sota una presa de corrent.
- Heu d'instal·lar l'aparell almenys a 1,8 m del terra.
- **ATENCIÓ:** algunes parts d'aquest producte es poden posar molt calentes i causar cremades. S'ha de posar atenció particular quan infants i/o persones vulnerables hi siguin presents.
- Mantingueu l'aparell fora de l'abast els nens menors de 3 anys llevat que siguin supervisats contínuament.
- Els nens d'entre 3 i 8 anys només han d'encendre/apagar l'aparell sempre que hagi estat col·locat o instal·lat en la seva posició de funcionament normal prevista i que siguin supervisats o hagin rebut instruccions relatives a l'ús de l'aparell d'una manera segura i entenguin els riscos que té l'aparell. Els nens entre 3 i 8 anys no han d'endollar, regular

- i netejar l'aparell o fer operacions de manteniment.
- Aquest aparell pot ser usat per nens a partir de 8 anys i persones amb capacitats físiques, sensorials o mentals reduïdes, o amb manca d'experiència i coneixement si estan supervisats o han rebut instrucció concernent a l'ús de l'aparell de manera segura i entenen els riscos que aquest implica. Els nens no han de jugar amb l'aparell. La neteja i el manteniment no han de ser realitzats per nens sense supervisió.
  - Superviseu els nens per assegurar-vos que no jugueu amb el producte. És necessari donar una supervisió estricta si el producte està sent usat per o prop de nens.

### **Instruccions de la pila**

- Les bateries no recarregables no han de ser recarregades.
- No permeteu que els nens substituïxin la pila sense la supervisió d'un adult.
- No desmunteu, obriu o destruiu la pila.
- Mantingueu la pila fora de l'abast dels nens. En cas d'ingestió d'una pila, heu de cercar ràpidament assistència mèdica.
- No exposeu la pila a la calor o al foc. Eviteu l'emmagatzematge a la llum directa del sol.
- No curtcircuiteu un element o una bateria. No emmagatzemeu les piles o bateries de forma desordenada en una caixa o calaix on puguin curtcircuitar-se entre si o ser curtcircuitades per altres objectes metàl·lics.
- No sotmeti la pila a cops mecànics.
- Les piles poden presentar fugides en condicions extremes. En cas de fugida d'una cèl·lula, no permeteu que el líquid entri en contacte amb la pell o els ulls. Si el líquid entra en contacte amb la pell, renti's immediatament amb aigua i

sabó. Si el líquid entra en contacte amb els ulls, renti'ls de forma immediata amb abundant aigua neta per un mínim de 10 minuts i busqui assistència mèdica. Utilitzeu guants per manejar la pila i llenceu-la immediatament d'acord amb la normativa local.

- Observeu les marques de positiu (+) i negatiu (-) i assegureu-vos de la seva correcta utilització.
- No utilitzeu cap pila que no estigui dissenyada per utilitzar-la amb l'equip.
- No barregeu piles de diferent fabricació, capacitat, mida o tipus dins d'un aparell.
- L'ús de la pila per part dels infants ha de ser supervisat.
- Aneu immediatament a un metge en cas d'ingestió d'una pila.
- Mantingueu la pila neta i seca.
- Netegeu els terminals de la pila amb un drap net i sec si s'embruten.
- Conserveu la documentació original del producte per a futures consultes.
- Utilitzeu la bateria només a l'aplicació per a la qual va ser concebuda.
- Sempre que sigui possible, traieu la bateria de l'ordinador quan no estigui en ús.
- Elimineu la bateria correctament.

## **BIZTONSÁGI UTASÍTÁSOK**

A termék használata előtt figyelmesen olvassa el az alábbi utasításokat. Őrizze meg ezt a kézikönyvet későbbi felhasználás vagy új felhasználók számára.

- Győződjön meg arról, hogy a hálózati feszültség megegyezik a termék adattábláján feltüntetett

feszültséggel, és hogy a csatlakozódugó földelt.

- Ez a készülék kizárólag háztartási használatra készült, és nem alkalmas bárokban, éttermekben, farmokon, szállodákban, motelekben és irodákban való használatra.
- Ne merítse a kábelt, a csatlakozódugót vagy a termék bármely más részét vízbe vagy más folyadékba, és ne tegye ki az elektromos csatlakozásokat víz hatásának. Győződjön meg róla, hogy a keze teljesen száraz, mielőtt megérinti a csatlakozódugót vagy bekapcsolja a terméket.
- Rendszeresen ellenőrizze a tápkábelt látható sérülések szempontjából. Ha a kábel sérült, a veszélyek elkerülése érdekében a Cecotec hivatalos műszaki ügyfélszolgálatának kell kicserélnie.
- Ne helyezze a készüléket hőforrások, gyúlékony anyagok vagy nedves felületek közelébe, és ne hagyja, hogy vízzel vagy más folyadékkal érintkezzen. Ne használja a szabadban.
- Működés közben ne takarja le a készüléket.
- Ne helyezzen tárgyakat a készülékbe, és ne engedje, hogy azok a készülékbe kerüljenek, mert ezek áramütést, tüzet vagy a készülék károsodását okozhatják.
- Használaton kívül és mozgatás előtt mindig kapcsolja ki és húzza ki a készüléket a konnektorból. A kihúzáshoz a csatlakozódugót húzza, ne a vezetéket.
- Kerülje a hosszabbítók használatát, mivel azok túlmelegedhetnek és tüzet okozhatnak.
- Ne helyezze a készüléket közvetlenül a hálózati aljzat alá.
- A készüléket legalább 1,8 m-re kell a padlótól telepíteni.
- **FIGYELMEZTETÉS:** A termék egyes részei nagyon felforrósodhatnak és égési sérüléseket okozhatnak. Fordítson különös figyelmet gyermekek és/vagy veszélyeztetett személyek jelenlétében.

- A készüléket tartsa 3 év alatti gyermekek elől elzárva, kivéve, ha folyamatos felügyelet alatt állnak.
- 3 és 8 év közötti gyermekek csak akkor kapcsolhatják be/ki a készüléket, ha azt a rendeltetésszerű használati helyre helyezték vagy telepítették, és felügyelet alatt állnak, vagy eligazítást kaptak a készülék biztonságos használatáról, és megértették a lehetséges veszélyeket. 3 és 8 év közötti gyermekek nem csatlakoztathatják a készüléket a konnektorba, nem állíthatják be, nem tisztíthatják és nem végezhetnek rajta karbantartást.
- Ezt a készüléket 8 éves vagy annál idősebb gyermekek, valamint csökkent fizikai, érzékszervi vagy mentális képességű, illetve tapasztalattal és tudással nem rendelkező személyek csak felügyelet mellett használhatják, vagy ha eligazítást kaptak a készülék biztonságos használatáról, és megértették a lehetséges kockázatokat. Gyermekek nem játszhatnak a készülékkel. Gyermekek felügyelet nélkül nem végezhetnek tisztítást és felhasználói karbantartást.
- Felügyelje a gyerekeket, hogy ne játsszanak a termékkel. Szoros felügyelet szükséges, ha a terméket gyermekek használják vagy gyermekek közelében használják.

### **Akkumulátor használati utasítása**

- A nem újratölthető elemeket tilos újratölteni.
- Ne engedje, hogy a gyerekek felnőtt felügyelete nélkül cseréljék ki az elemet.
- Ne szerelje szét, ne nyissa fel és ne rongálja meg az akkumulátort.
- Az elemet tartsa gyermekektől elzárva. Ha valaki lenyel egy elemet, azonnal forduljon orvoshoz.
- Ne tegye ki az akkumulátort hőhatásnak vagy tűznek.

Kerülje a közvetlen napfényben való tárolást.

- Ne zárja rövidre az akkumulátort vagy a cellát. Ne tárolja az akkumulátorokat véletlenszerűen dobozban vagy fiókban, ahol rövidre zárhatják egymást, vagy más fémtárgyak rövidre zárhatják őket.
- Ne tegye ki az akkumulátort mechanikai ütésnek.
- Az elemek szélsőséges körülmények között szivároghatnak. Ha egy elem szivárog, ne engedje, hogy a folyadék a bőrével vagy a szemével érintkezzen. Ha a folyadék a bőrre kerül, azonnal mossa le szappannal és vízzel. Ha a folyadék a szembe kerül, azonnal öblítse ki bő tiszta vízzel legalább 10 percig, és forduljon orvoshoz. Viseljen kesztyűt az elem kezelésekor, és azonnal ártalmatlanítsa a helyi előírásoknak megfelelően.
- Figyelje meg a pozitív (+) és negatív (-) jelöléseket, és ügyeljen azok helyes használatára.
- Ne használjon olyan akkumulátort, amelyet nem a berendezéshez terveztek.
- Ne keverjen különböző gyártmányú, kapacitású, méretű vagy típusú elemeket egy eszközön belül.
- A gyermekek akkumulátorhasználatát felügyelni kell.
- Azonnal forduljon orvoshoz, ha lenyelt egy elemet.
- Tartsa az akkumulátort tisztán és szárazon.
- Törölje át az akkumulátor pólusait tiszta, száraz ruhával, ha azok szennyezettek lesznek.
- Kérjük, őrizze meg az eredeti termékdokumentációt későbbi felhasználás céljából.
- Az akkumulátort csak arra a célra használja, amelyre tervezték.
- Amikor csak lehetséges, vegye ki az akkumulátort a készülékből, amikor nem használja.
- Az akkumulátort megfelelően ártalmatlanítsa.

## تعليمات السلامة

اقرأ التعليمات التالية بعناية قبل استخدام المنتج. احتفظ بهذا الدليل للرجوع إليه مستقبلاً أو للمستخدمين الجدد. تأكد من أن جهد التيار الكهربائي الرئيسي يتطابق مع الجهد المحدد على ملصق تصنيف المنتج وأن القابض مؤرض. تم تصميم هذا الجهاز للاستخدام المنزلي حصرياً ولا يصلح للاستخدام في الحانات والمطاعم والمزارع والفنادق والموتيلات والمكاتب. لا تغمر السلك أو القابض أو أي جزء آخر من المنتج في الماء أو أي سائل آخر، ولا تُعرض التوصيلات الكهربائية للماء. تأكد من جفاف يديك تمامًا قبل لمس القابض أو تشغيل المنتج. افحص سلك الطاقة بانتظام بحثاً عن أي تلف واضح. في حال تلفه، يجب استبداله من قِبل خدمة الدعم الفني الرسمية لشركة Cecotec. لتجنب أي خطر لا تضع الجهاز بالقرب من مصادر الحرارة أو المواد القابلة للاشتعال أو الأسطح المبللة، ولا تسمح بتلامسه مع الماء أو السوائل الأخرى. لا تستخدمه في الهواء الطلق. لا تقم بتغطية الجهاز أثناء التشغيل. لا تقم بإدخال أو السماح بدخول أي أشياء إلى الجهاز، حيث قد تتسبب في خطر التعرض لصدمة كهربائية أو نشوب حريق أو إتلاف الجهاز. احرص دائماً على إيقاف تشغيل الجهاز وفصله عن مأخذ الطاقة عند عدم استخدامه وقيل نقله. اسحب القابض لفصل الجهاز، وليس السلك.

تجنب استخدام أسلاك التمديد، لأنها قد ترتفع درجة حرارتها وتسبب خطر نشوب حريق. لا تضع الجهاز مباشرة تحت منفذ الطاقة. يجب تثبيت الجهاز على مسافة لا تقل عن ١,٠٨ متر من الأرض. تحذير: قد تسخن بعض أجزاء هذا المنتج بشدة وتُسبب حروقاً. يُرجى توخي الحذر بشكل خاص عند وجود أطفال أو أشخاص معرضين للخطر.

احتفظ بالجهاز بعيداً عن متناول الأطفال الذين تقل أعمارهم عن ٣ سنوات، ما لم يتم الإشراف عليه بشكل مستمر. يجب على الأطفال الذين تتراوح أعمارهم بين ٣ و ٨ سنوات عدم تشغيل/إيقاف الجهاز إلا بعد وضعه أو تثبيته في وضع التشغيل المخصص له، وبعد إشرافهم أو إرشادهم بشأن الاستخدام الآمن للجهاز وفهم المخاطر المرتبطة به. يجب على الأطفال الذين تتراوح أعمارهم بين ٣ و ٨ سنوات عدم توصيل الجهاز بالكهرباء أو تعديله أو تنظيفه أو إجراء صيانته. يُمكن استخدام هذا الجهاز من قِبل الأطفال بعمر ٨ سنوات فأكثر، والأشخاص ذوي القدرات البدنية أو الحسية أو العقلية المحدودة، أو الذين يفتقرون إلى الخبرة والمعرفة، شريطة أن يخضعوا للإشراف أو التوجيه بشأن استخدامه بطريقة آمنة، وأن يفهموا المخاطر المحتملة. يُمنع الأطفال من اللعب بالجهاز. ويُمنع تنظيفه وصيانته من قِبل الأطفال دون إشراف. أشرّف على الأطفال للتأكد من عدم لعبهم بالمنتج. المراقبة الدقيقة ضرورية عند استخدام المنتج من قِبل الأطفال أو بالقرب منهم.

### تعليمات البطارية

لا يجوز إعادة شحن البطاريات غير القابلة لإعادة الشحن. لا تسمح للأطفال باستبدال البطارية دون إشراف الكبار. لا تقم بتفكيك أو فتح أو تدمير البطارية. أبقِ البطارية بعيداً عن متناول الأطفال. في حال ابتلاعها، اطلب المساعدة الطبية فوراً. لا تُعرض البطارية للحرارة أو النار. تجنّب تخزينها في ضوء الشمس المباشر.

لا تُسبب قصرًا في دائرة الخلية أو البطارية. لا تُخزّن البطاريات عشوائيًا في صندوق أو درج حيث قد تُسبب قصرًا في دائرة بعضها البعض أو تُسببها أجسام معدنية أخرى.

لا تعرض البطارية لصدمة ميكانيكية.

قد تتسرب البطاريات في ظروف قاسية. في حال تسرب السائل من إحدى الخلايا، تجنب ملامسة الجلد أو العينين. في حال ملامسة السائل لبشرتك، اغسلها فورًا بالماء والصابون. في حال ملامسة السائل لعينيك، اشطفهما فورًا بكمية وفيرة من الماء النظيف لمدة ١٠ دقائق على الأقل، واستشر طبيًا. ارتد قفازات عند التعامل مع البطارية وتخلص منها فورًا وفقًا للوائح المحلية.

لاحظ العلامات الموجبة (+) والسلبية (-) وتأكد من استخدامها بشكل صحيح.

لا تستخدم أي بطارية غير مصممة للاستخدام مع الجهاز.

لا تقم بخلط البطاريات ذات التصنيع أو السعة أو الحجم أو النوع المختلفة داخل الجهاز.

ينبغي مراقبة استخدام الأطفال للبطارية.

اطلب العناية الطبية فورًا في حالة ابتلاع البطارية.

احرص على إبقاء البطارية نظيفة وجافة.

امسح أطراف البطارية بقطعة قماش نظيفة وجافة إذا أصبحت متسخة.

يرجى الاحتفاظ بوثائق المنتج الأصلية للرجوع إليها في المستقبل.

استخدم البطارية فقط للتطبيق الذي صممت من أجله.

عندما يكون ذلك ممكنًا، قم بإزالة البطارية من الجهاز عندما لا تكون قيد الاستخدام.

تخلص من البطارية بطريقة صحيحة.

## **1. PIEZAS Y COMPONENTES**

Fig. 1

1. Encendido/apagado
2. Potencia calor 1 (1000 W)
3. Potencia calor 2 (2000 W)
4. Temperatura
5. Día de la semana
6. Temporizador encendido
7. Temporizador apagado
8. Indicador de ventana abierta
9. Brillo
10. Tiempo (horas/min)
11. Panel de control
12. Botón encendido/apagado

Nota: los controles se encuentran en la parte lateral del calentador. La recepción de la señal puede demorarse unos segundos. No pulse los botones repetidamente para evitar fallos en el funcionamiento.

## **2. ANTES DE USAR**

- Saque el producto de la caja.
- Retire todo el material de embalaje. Guarde la caja original.
- Este dispositivo está diseñado para ser instalado en una pared.
- Deje una distancia mínima de 30 cm entre la parte inferior del dispositivo y el suelo.
- Deje una distancia mínima de 100 cm entre la parte superior del dispositivo y el techo.
- Asegúrese de que todos los componentes están incluidos, y si faltara alguno o no estuvieran en buen estado, contacte con el Servicio de Atención Técnica oficial de Cecotec inmediatamente.

### **Contenido de la caja**

- Producto
- Mando a distancia
- Este manual de instrucciones

Nota: el dispositivo se apagará de manera automática cuando la temperatura disminuya entre 5 y 10 °C de manera repentina.

### 3. MONTAJE DEL PRODUCTO

Instalación en pared

- Se recomienda dejar una distancia de al menos 60 cm entre la parte inferior del calentador y el suelo para un efecto visual óptimo.
- El soporte de montaje va fijado a la parte trasera del dispositivo. Desatorníllelo de la parte trasera del dispositivo antes de su montaje.
- Seleccione el lugar de montaje y dibuje una línea horizontal utilizando un nivelador, marcando los 4 agujeros donde ira colgado el soporte de pared.

Fig. 2

- Taladre 4 agujeros de un grosor de 8 mm y una profundidad de 26 mm en las 4 marcas del punto anterior. Inserte los tacos en los agujeros hasta que queden a nivel con la pared.
- Atornille el soporte del dispositivo a la pared con los 4 tornillos incluidos. Asegúrese de que este queda bien fijado a la pared.

Fig. 3

- Cuelgue el dispositivo de la pared utilizando las ranuras en la parte trasera del dispositivo.
- Asegúrese de que el dispositivo queda completamente anclado al soporte de pared.
- Fije la parte inferior del dispositivo a la pared utilizando 2 clavos para evitar que este pueda balancearse.

Fig. 4

### 4. FUNCIONAMIENTO

#### Panel de control

Interruptor de encendido

ON(I) Encender el dispositivo

OFF(O) Apagar el dispositivo

- Botón de encendido: pulse este botón una vez para encender el aparato. El dispositivo se encenderá y estará listo para seleccionar cualquiera de sus funciones. Pulse éste botón de nuevo y el dispositivo se apagará.
- Temporizador: pulse el botón del temporizador y seleccione "+" o "-" para establecer la fecha y hora actual.
- Aumentar/disminuir brillo: pulse este botón para aumentar o disminuir el brillo de la llama.
- Ajuste de temperatura: pulse este botón una vez para activar el modo de temperatura baja. Pulse 2 veces para activar el modo de temperatura alta. Pulse 3 veces para desactivar la función de calor.

Fig. 5

### Funcionamiento del mando a distancia

Fig. 6

Encender/apagar: pulse este botón para encender o apagar el dispositivo.

Día (DAY): este botón le permite establecer la hora y el día actuales.

Hora: pulse este botón para seleccionar las horas del temporizador.

Min: pulse este botón para seleccionar los minutos del temporizador.

Semana: pulse este botón para activar el temporizador semanal.

Configurar: pulse este botón para configurar el temporizador, seleccione el día de la semana con el botón de semana.

Aumentar/disminuir brillo: pulse este botón para aumentar o disminuir el brillo de la llama.

Ajuste de temperatura: pulse este botón para seleccionar la temperatura de funcionamiento.

Puede ajustar la temperatura de funcionamiento en intervalos de 15-30 °C utilizando los botones "+" y "-".

Temperatura baja

Temperatura alta

## 5. LIMPIEZA Y MANTENIMIENTO

- Desconecte el dispositivo de la toma de corriente y permita que se enfríe por completo antes de limpiarlo.
- Limpie o aspire la suciedad de la superficie y de los orificios de ventilación del dispositivo periódicamente.
- No moje el dispositivo, evite que este entre en contacto con agua u otros líquidos.
- Evite el uso de productos de limpieza o esponjas abrasivas ya que podrían dañar el producto.
- Utilice un paño suave y húmedo para limpiar la superficie del producto.

## 6. ESPECIFICACIONES TÉCNICAS

Referencia del producto: EU01\_117775

Producto: Ready Warm 3510 Curved Flames

Potencia: 1750 – 2000 W

Voltaje: 220-240 V~

Frecuencia: 50 Hz

IP20

Datos de contacto:		Cecotec Innovaciones S.L. Av. Reyes Católicos, 60, 46910, Alfafar (Valencia) Spain			
Identificador(es) del modelo: EU01_117775 Ready Warm 3510 Curved Flames					
Partida	Símbolo	Valor	Unidad	Partida	Unidad
<b>Potencia calorífica</b>				<b>Tipo de control de potencia calorífica/de temperatura interior (seleccione uno)</b>	
Potencia calorífica nominal	$P_{nom}$	2.0	kW	Potencia calorífica de un solo nivel, sin control de temperatura interior	[no]
Potencia calorífica mínima (indicativa)	$P_{min}$	0.93	kW	Dos o más niveles manuales, sin control de temperatura interior	[no]
Potencia calorífica máxima continuada	$P_{max,c}$	1.86	kW	Con control de temperatura interior mediante termostato mecánico	[no]
<b>Consumo de energía</b>				Con control electrónico de temperatura interior	[no]
En modo desactivado	$P_o$	0.00	W	Control electrónico de temperatura interior y temporizador diario	[no]
En modo preparado	$P_{sm}$	0.39	W	Control electrónico de temperatura interior y temporizador semanal	[sí]
En modo de reposo	$P_{idle}$	0.40	W	<b>Otras opciones de control (pueden seleccionarse varias)</b>	
En modo preparado en red	$P_{nsm}$	N/A	W	Control de temperatura interior con detección de presencia	[no]

En modo preparado con visualización de información o del estado			[sí]	Control de temperatura interior con detección de ventanas abiertas	[sí]
Eficiencia energética estacional de calefacción en modo activo	h <sub>son</sub>	92.0	%	Opción de control a distancia	[no]
				Control de puesta en marcha adaptable	[no]
				Limitación de tiempo de funcionamiento	[sí]
				Sensor de lámpara negra	[no]
				Funcionalidad de autoaprendizaje	[no]
				Precisión de control	[no]

Las especificaciones técnicas pueden cambiar sin notificación previa para mejorar la calidad del producto.

Fabricado en China | Diseñado en España

## 7. RECICLAJE DE APARATOS ELÉCTRICOS Y ELECTRÓNICOS



Este símbolo indica que, de acuerdo con las normativas aplicables, el producto y/o la batería deberán desecharse de manera independiente de los residuos domésticos. Cuando este producto alcance el final de su vida útil, deberás extraer las pilas/baterías/acumuladores y llevarlo a un punto de recogida designado por las autoridades locales.

Para obtener información detallada acerca de la forma más adecuada de desechar sus aparatos eléctricos y electrónicos y/o las correspondientes baterías, el consumidor deberá contactar con las autoridades locales.

El cumplimiento de las pautas anteriores ayudará a proteger el medio ambiente.

## 8. GARANTÍA Y SAT

Cecotec responderá ante el usuario o consumidor final de cualquier falta de conformidad que exista en el momento de la entrega del producto en los términos, condiciones y plazos que establece la normativa aplicable.


Se recomienda que las reparaciones se efectúen por personal especializado.

Si detecta una incidencia con el producto o tiene alguna consulta, póngase en contacto con el Servicio de Asistencia Técnica oficial de Cecotec a través del número de teléfono +34 96 321 07 28.

## 9. COPYRIGHT

Los derechos de propiedad intelectual sobre los textos de este manual pertenecen a CECOTEC INNOVACIONES, S.L. Quedan reservados todos los derechos. El contenido de esta publicación no podrá, ni en parte ni en su totalidad, reproducirse, almacenarse en un sistema de recuperación, transmitirse o distribuirse por ningún medio (electrónico, mecánico, fotocopia, grabación o similar) sin la previa autorización de CECOTEC INNOVACIONES, S.L.

## 10. DECLARACIÓN UE DE CONFORMIDAD SIMPLIFICADA

 Por la presente, Cecotec Innovaciones declara que este producto cumple con los requisitos esenciales y otras disposiciones relevantes de las normativas aplicables en la Unión Europea. Este producto ha sido diseñado, fabricado y probado con el cumplimiento de los estándares de seguridad y calidad requeridos. El texto completo de la Declaración de Conformidad de la UE se puede encontrar en la siguiente dirección web: <https://cecotec.es/es/information/declaration-of-conformity>

## **1. PARTS AND COMPONENTS**

Fig. 1

1. Power switch
2. Power heat 1 (1000 W)
3. Power heat 2 (2000 W)
4. Temperature
5. Weekday
6. Timer on
7. Timer off
8. Open window indicator
9. Brightness
10. Time (hours/min)
11. Control panel
12. Power icon

Note: The controls are located on the side of the heater. Signal reception may take a few seconds. Do not press the buttons repeatedly to avoid malfunctions.

## **2. BEFORE USE**

- Take the appliance out of the box.
- Remove all packaging materials. Keep the original box.
- This device is designed to be installed on a wall.
- Leave a minimum clearance of 30 cm between the bottom of the device and the floor.
- Leave a minimum clearance of 100 cm between the top of the device and the ceiling.
- Make sure all parts and components are included and in good conditions. If any visible signs of damage are observed, contact the official Cecotec Technical Support Service.

### **Box content**

- Appliance
- Remote control
- Instruction manual

Note: The device will switch off automatically when the temperature drops by 5 to 10 °C suddenly.

### 3. PRODUCT ASSEMBLY

Installation on wall

- It is recommended to leave a distance of at least 60 cm between the bottom of the heater and the floor for an optimal visual effect.
- The bracket is attached to the back of the device. Unscrew it from the back of the device before installation.
- Select the installation position and draw a horizontal line using a spirit level, marking the 4 holes where the wall bracket will be hung.

Fig. 2

- Drill 4 holes with a thickness of 8 mm and a depth of 26 mm at the 4 marks of the previous point. Insert the plugs into the holes until they are flush with the wall.
- Screw the device bracket to the wall with the 4 screws provided. Make sure it is securely fixed to the wall.

Fig. 3

- Hang the device on the wall using the slots on the back of the device.
- Make sure that the device is fully attached to the wall bracket.
- Fix the lower part of the device to the wall using 2 nails to prevent the device from swinging.

Fig. 4

### 4. OPERATION

#### Control panel

Power switch

ON(I) Switch on the device

OFF(O) Switch off the device

- Power button: Press this button once to turn on the device. The device will switch on and is ready to select any of its functions. Press this button again and the device will turn off.
- Timer: Press the timer button and select "+" or "-" to set the current date and time.
- Increase/decrease brightness: press this button to increase or decrease the brightness of the flame.
- Temperature setting: press this button once to activate the low temperature mode. Press 2 times to activate the high temperature mode. Press 3 times to deactivate the heat function.

Fig. 5.

## ENGLISH

### Remote control operation

Fig. 6.

On/Off: Press this button to turn the device on or off.

Day: This button allows you to set the current time and day.

Time: press this button to select the timer hours.

Min: press this button to select the timer minutes.

Week: Press this button to activate the weekly timer.

Set: Press this button to set the timer, select the day of the week with the week button.

Increase/decrease brightness: press this button to increase or decrease the brightness of the flame.

Temperature setting: press this button to select the operating temperature.

You can adjust the operating temperature in steps of 15-30 °C using the "+" and "-" buttons.

Low temperature

High temperature

## 5. CLEANING AND MAINTENANCE

- Disconnect the appliance from the power supply and allow it to cool down completely before cleaning.
- Clean or vacuum dirt from the surface and ventilation openings of the device periodically.
- Do not make the device wet, avoid contact with water or other liquids.
- Avoid the use of abrasive cleaning agents or scouring pads as these could damage the product.
- Use a soft, damp cloth to clean the surface of the appliance.

## 6. TECHNICAL SPECIFICATIONS

Product reference: EU01\_117775

Product: Ready Warm 3510 Curved Flames

Power: 1750 – 2000 W

Voltage: 220-240 V~

Frequency: 50 Hz

IP20

Contact details:		Cecotec Innovaciones S.L Av. Reyes Católicos, No. 60, 46910, Alfafar, Valencia (Spain)			
Model identifier(s): EU01_117775 Ready Warm 3510 Curved Flames					
Item	Symbol	Value	Unit	Item	Unit
<b>Heat output</b>				<b>Type of heat output/room temperature control (select one)</b>	
Nominal heat output	$P_{nom}$	2.0	kW	single stage heat output, no room temperature control	[no]
Minimum heat output (indicative)	$P_{min}$	0.93	kW	two or more manual stages, no room temperature control	[no]
Maximum continuous heat output	$P_{max,c}$	1.86	kW	with mechanic thermostat room temperature control	[no]
<b>Auxiliary electricity consumption</b>				with electronic room temperature control	[no]
In off mode	$P_o$	0.00	W	with electronic room temperature control plus day timer	[no]
In standby mode	$P_{sm}$	0.39	W	with electronic room temperature control plus week timer	[yes]
In idle mode	$P_{idle}$	0.40	W	<b>Other control options (multiple selections possible)</b>	
In networked standby mode	$P_{nsm}$	N/A	W	room temperature control, with presence detection	[no]
In standby mode with information or status display			[yes]	room temperature control, with open window detection	[yes]
Seasonal space heating energy efficiency in active mode	$h_{s,on}$	92.0	%	with distance control option	[no]
				with adaptive start-up control	[no]
				with working time limitation	[yes]
				with black bulb sensor	[no]
				with self-learning functionality	[no]
				with control accuracy	[no]

## ENGLISH

Technical specifications may change without prior notice to improve product quality.  
Made in China | Designed in Spain

### 7. RECYCLING OF ELECTRICAL AND ELECTRONIC EQUIPMENT



This symbol indicates that, according to the applicable regulations, the product and/or batteries must be disposed of separately from household waste. When this product reaches the end of its shelf life, you should dispose of the batteries/accumulators and take them to a collection point designated by the local authorities.

For detailed information on how to properly dispose of electrical and electronic equipment and/or the corresponding batteries, consumers should contact their local authorities.

Compliance with the above guidelines will help protecting the environment.

### 8. TECHNICAL SUPPORT AND WARRANTY

Cecotec shall be liable to the end user or consumer for any lack of conformity that exists at the time of product delivery under the terms, conditions and deadlines established by applicable regulations.

Repairs should be carried out by qualified personnel.

If at any moment you detect any problem with your product or have any doubt, do not hesitate to contact the official Cecotec Technical Support Service at +34 963 210 728.

### 9. COPYRIGHT

The intellectual property rights over the texts in this manual belong to CECOTEC INNOVACIONES, S.L. All rights reserved. The content of this publication may not, either in part or in its entirety, be reproduced, stored in a retrieval system, transmitted or distributed by any means (electronic, mechanical, photocopying, recording or similar) without prior authorisation from CECOTEC INNOVACIONES, S.L.

## 10. SIMPLIFIED EU DECLARATION OF CONFORMITY



Cecotec Innovaciones hereby declares that this appliance complies with the essential requirements and other relevant provisions of the regulations applicable in the European Union. This appliance has been designed, manufactured and tested in compliance with required safety and quality standards. The full text of the EU Declaration of Conformity can be found on the following website: <https://cecotec.es/es/information/declaration-of-conformity>

### 1. PIÈCES ET COMPOSANTS

Img. 1

1. Marche/arrêt
2. Puissance de chauffage 1 (1000 W)
3. Puissance de chauffage 2 (2000 W)
4. Température
5. Jour de la semaine
6. Activation Minuterie
7. Désactivation Minuterie
8. Indicateur fenêtre ouverte
9. Luminosité
10. Temps (heures/min)
11. Panneau de contrôle
12. Bouton Marche/arrêt

Note : les commandes sont situées sur la partie latérale de l'appareil. La réception du signal peut prendre quelques secondes. N'appuyez pas sur les boutons plusieurs fois pour éviter de possibles erreurs de fonctionnement.

### 2. AVANT UTILISATION

- Sortez l'appareil de sa boîte.
- Retirez tout le matériel qui compose l'emballage. Conservez la boîte d'origine.
- Cet appareil a été conçu exclusivement pour être installé sur un mur.
- Laissez une distance minimale de 30 cm entre la partie inférieure de l'appareil et le sol.
- Laissez une distance minimale de 100 cm entre la partie supérieure de l'appareil et le plafond.
- Assurez-vous que tous les composants sont bien présents. S'il en manque un ou s'ils ne sont pas en bon état, veuillez contacter le Service Après-Vente Officiel de Cecotec immédiatement.

#### Contenu de la boîte

- Cheminée électrique
- Télécommande
- Manuel d'instructions

Note : l'appareil s'éteindra automatiquement lorsque la température baisse soudainement de 5 à 10 °C.

### 3. MONTAGE DE L'APPAREIL

#### Installation murale

- Il est recommandé de laisser une distance d'au moins 60 cm entre la partie inférieure de l'appareil et le sol pour un meilleur effet visuel.
- Le support de montage est fixé sur la partie arrière de l'appareil. Dévissez-le de la partie arrière de l'appareil avant de le monter.
- Sélectionnez l'emplacement de montage et tracez une ligne horizontale à l'aide d'un niveau, en marquant les 4 trous où le support mural sera accroché.

Img. 2

- Percez 4 trous d'une épaisseur de 8 mm et d'une profondeur de 26 mm aux 4 repères du point précédent. Insérez les chevilles dans les trous jusqu'à ce qu'elles affleurent le mur.
- Vissez le support de l'appareil au mur avec les 4 vis fournies. Assurez-vous qu'il est bien fixé au mur.

Img. 3

- Accrochez l'appareil au mur à l'aide des fentes situées à l'arrière de l'appareil.
- Assurez-vous que l'appareil est complètement accroché au support mural.
- Fixez la partie inférieure de l'appareil au mur à l'aide de 2 clous pour empêcher l'appareil de se balancer.

Img. 4

### 4. FONCTIONNEMENT

#### Panneau de contrôle

Bouton marche/arrêt

ON(I) Allumer l'appareil

OFF(O) Éteindre l'appareil

- Bouton marche : appuyez une fois sur ce bouton pour allumer l'appareil. L'appareil s'allumera et il sera prêt pour que vous puissiez sélectionner l'une de ses fonctions. Appuyez à nouveau sur ce bouton pour éteindre l'appareil.
- Minuterie : Appuyez sur le bouton de la minuterie et sélectionnez «+» ou «-» pour régler la date et l'heure actuelles.
- Augmenter/Diminuer la luminosité : appuyez sur ce bouton pour augmenter ou diminuer

## FRANÇAIS

la luminosité de la flamme.

- Réglage de la température : appuyez une fois sur ce bouton pour activer le mode basse température. Appuyez 2 fois sur ce bouton pour activer le mode température élevée. Appuyez 3 fois sur ce bouton pour désactiver la fonction de chauffage.
- Img. 5

### Fonctionnement de la télécommande sans fil

Img. 6

Marche/arrêt : appuyez sur ce bouton pour allumer ou éteindre l'appareil.

Jour (DAY) : ce bouton vous permet de régler l'heure et le jour actuels.

Heure (HOUR) : Appuyez sur ce bouton pour sélectionner les heures de la minuterie.

MIN : Appuyez sur ce bouton pour sélectionner les minutes de la minuterie.

Semaine : appuyez sur ce bouton pour activer la minuterie hebdomadaire.

Configurer : appuyez sur ce bouton pour régler la minuterie, sélectionnez le jour de la semaine à l'aide du bouton semaine.

Augmenter/Diminuer la luminosité : appuyez sur ce bouton pour augmenter ou diminuer la luminosité de la flamme.

Réglage de la température : appuyez sur ce bouton pour sélectionner la température de fonctionnement.

Vous pouvez régler la température de fonctionnement par intervalles de 15-30 °C à l'aide des boutons « + » et « - ».

Faible température

Température élevée

## 5. NETTOYAGE ET ENTRETIEN

- Débranchez l'appareil de la prise de courant et laissez-le refroidir complètement avant de le nettoyer.
- Nettoyez ou aspirez périodiquement la saleté de la surface et des orifices de ventilation de l'appareil.
- Ne mouillez pas l'appareil et évitez qu'il entre en contact avec de l'eau ou autre type de liquide.
- Évitez d'utiliser des produits nettoyants ou éponges abrasives qui pourraient abîmer l'appareil.
- Utilisez un chiffon propre, doux et humide pour nettoyer la surface de l'appareil.

## 6. SPÉCIFICATIONS TECHNIQUES

Référence : EU01\_117775

Produit : Ready Warm 3510 Curved Flames

Puissance : 1750 – 2000 W

Voltage : 220-240 V~

Fréquence : 50 Hz

IP20

Données de contact :		Cecotec Innovaciones S.L. Av. Reyes Católicos, 60, 46910, Alfafar, Valence (Espagne)			
Modèle(s) : EU01_117775 Ready Warm 3510 Curved Flames					
Élément	Symbole	Valeur	Unité	Élément	Unité
<b>Puissance calorifique</b>				<b>Type de contrôle de la puissance calorifique/de la température intérieure (sélectionner un).</b>	
Puissance calorifique nominale	$P_{nom}$	2.0	kW	Puissance calorifique avec un seul niveau, sans contrôle de la température intérieure.	[non]
Puissance calorifique minimale (indicative).	$P_{min}$	0.93	kW	Deux ou plus niveaux manuels, sans contrôle de la température intérieure.	[non]
Puissance calorifique maximale continue.	$P_{max,c}$	1.86	kW	Contrôle de la température intérieure à travers un thermostat mécanique.	[non]
<b>Consommation d'énergie</b>				Avec contrôle électronique de la température intérieure.	[non]
En mode désactivé	$P_o$	0.00	W	Contrôle électronique de la température intérieure et minuterie quotidienne.	[non]

## FRANÇAIS

En mode prêt à l'emploi	$P_{sm}$	0.39	W	Contrôle électronique de la température intérieure et minuterie hebdomadaire.	[oui]
En mode veille	$P_{idle}$	0.40	W	<b>Autres options de contrôle (vous pouvez en sélectionner plusieurs).</b>	
Mode laissé sur marche	$P_{nsm}$	N/A	W	Contrôle de la température intérieure avec détection de présence.	[non]
En mode veille avec affichage d'informations ou d'état			[oui]	Contrôle de la température intérieure avec détection de fenêtres ouvertes.	[oui]
Efficacité énergétique saisonnière du chauffage en mode actif	$h_{s,on}$	92.0	%	Option de commande à distance	[non]
				Contrôle de démarrage adaptable	[non]
				Limitation de temps de fonctionnement	[oui]
				Capteur à lampe noir	[non]
				Fonctionnalité d'auto-apprentissage	[non]
				Précision du contrôle	[non]

Les spécifications techniques peuvent être modifiées sans notification préalable afin d'améliorer la qualité du produit.

Produit fabriqué en Chine | Conçu en Espagne

## 7. RECYCLAGE DES ÉQUIPEMENTS ÉLECTRIQUES ET ÉLECTRONIQUES



Ce symbole indique que, conformément à la réglementation en vigueur, le produit et/ou la batterie doivent être éliminés séparément des déchets municipaux. Lorsque ce produit atteint la fin de sa vie utile, vous devez retirer piles ou batteries et les apporter à un point de collecte désigné par les autorités locales.

Pour obtenir des informations détaillées sur la manière la plus adéquate de vous défaire de vos appareils électriques et électroniques et/ou des batteries correspondantes, vous devez contacter les autorités locales.

Le respect des directives susmentionnées contribuera à la protection de l'environnement.

## 8. GARANTIE ET SAV

Cecotec est responsable envers l'utilisateur final ou le consommateur de tout défaut de conformité existant au moment de la livraison du produit dans les termes, conditions et délais établis par la réglementation applicable.

Il est recommandé que les réparations soient effectuées par du personnel qualifié.

Si vous détectez un incident ou un problème avec le produit, vous devez contacter le Service Après-Vente officiel de Cecotec au +34 9 63 21 07 28.

## 9. COPYRIGHT

Les droits de propriété intellectuelle des textes de ce manuel appartiennent à CECOTEC INNOVACIONES, S.L. Tous droits réservés. Le contenu de cette publication ne peut être, en totalité ou en partie, reproduit, stocké dans un système de récupération de données, transmis ou distribué par quelque moyen que ce soit (électronique, mécanique, photocopie, enregistrement ou similaire) sans l'autorisation préalable de CECOTEC INNOVACIONES, S.L.

## 10. DÉCLARATION DE CONFORMITÉ SIMPLIFIÉE DE L'UE

**CE** Par la présente, Cecotec Innovaciones déclare que ce produit est conforme aux exigences essentielles et aux autres dispositions pertinentes de la réglementation applicable dans l'Union européenne. Ce produit a été conçu, fabriqué et testé pour répondre aux normes de sécurité et de qualité requises. Le texte intégral de la déclaration de conformité de l'UE peut être consulté sur le site web suivant : <https://www.storececotec.fr/information/declaration-of-conformity>

### 1. TEILE UND KOMPONENTEN

Abb. 1

1. Einschalten/Ausschalten
2. Heizleistung 1 (1000 W)
3. Heizleistung 2 (2000 W)
4. Temperatur
5. Tag der Woche
6. Timer ein
7. Timer aus
8. Anzeige des offenen Fensters
9. Helligkeit
10. Zeit (Stunden/min)
11. Bedienfeld
12. Einschalten/Ausschalten

Hinweis: Die Bedienelemente befinden sich an der Seite des Heizgeräts. Der Signalempfang kann ein paar Sekunden dauern. Drücken Sie die Tasten nicht wiederholt, um Fehlfunktionen zu vermeiden.

### 2. VOR DEM GEBRAUCH

- Nehmen Sie das Produkt aus der Verpackung.
- Entfernen Sie das gesamte Verpackungsmaterial. Bewahren Sie den Originalkarton auf.
- Dieses Gerät ist für die Montage an einer Wand vorgesehen.
- Lassen Sie einen Mindestabstand von 30 cm zwischen der Unterseite des Geräts und dem Boden.
- Lassen Sie einen Mindestabstand von 100 cm zwischen der Oberseite des Geräts und der Decke.
- Vergewissern Sie sich, dass alle Teile vorhanden sind. Sollten Teile fehlen oder nicht in gutem Zustand sein, wenden Sie sich bitte umgehend an den offiziellen technischen Kundendienst von Cecotec.

#### **Verpackungsinhalt**

- Produkt
- Fernbedienung
- Diese Bedienungsanleitung

Hinweis: Das Gerät schaltet sich automatisch aus, wenn die Temperatur plötzlich um 5 bis 10 °C sinkt.

### 3. MONTAGE DES PRODUKTS

Wandmontage

- Es wird empfohlen, einen Abstand von mindestens 60 cm zwischen der Unterseite des Ofens und dem Boden einzuhalten, um eine optimale optische Wirkung zu erzielen.
- Die Halterung wird auf der Rückseite des Geräts angebracht. Schrauben Sie es vor der Montage von der Rückseite des Geräts ab.
- Wählen Sie den Montageort und zeichnen Sie mit einer Wasserwaage eine horizontale Linie, die die 4 Löcher markiert, an denen die Wandhalterung aufgehängt werden soll.

Abb. 2

- Bohren Sie 4 Löcher mit einer Dicke von 8 mm und einer Tiefe von 26 mm an den 4 Markierungen des vorherigen Punktes. Setzen Sie die Dübel in die Löcher ein, bis sie mit der Wand bündig sind.
- Schrauben Sie die Gerätehalterung mit den 4 mitgelieferten Schrauben an die Wand. Vergewissern Sie sich, dass das Gerät sicher an der Wand befestigt ist.

Abb. 3

- Hängen Sie das Gerät mit Hilfe der Schlitzlöcher auf der Rückseite des Geräts an die Wand.
- Stellen Sie sicher, dass das Gerät vollständig in der Wandhalterung verankert ist.
- Befestigen Sie den unteren Teil des Geräts mit 2 Nägeln an der Wand, um ein Schwingen des Geräts zu verhindern.

Abb. 4

### 4. BEDIENUNG

#### Bedienfeld

Stromschalter

ON(I) Einschalten des Geräts

OFF(O) Ausschalten des Geräts

- Einschalttaste: Drücken Sie diese Taste einmal, um das Gerät einzuschalten. Das Gerät schaltet sich ein und ist bereit, eine seiner Funktionen zu wählen. Wenn Sie diese Taste erneut drücken, schaltet sich das Gerät aus.
- Timer: Drücken Sie die Timer-Taste und wählen Sie „+“ oder „-“, um das aktuelle Datum und die Uhrzeit einzustellen.

## DEUTSCH

- Helligkeit erhöhen/verringern: Drücken Sie diese Taste, um die Helligkeit der Flamme zu erhöhen oder zu verringern.
- Temperatureinstellung: Drücken Sie diese Taste einmal, um den Niedrigtemperaturmodus zu aktivieren. 2 Mal drücken, um den Hochtemperaturmodus zu aktivieren. 3 Mal drücken, um die Heizfunktion zu deaktivieren.

Abb. 5

### Fernbedienungsbetrieb

Abb. 6

Ein/Aus: Drücken Sie diese Taste, um das Gerät ein- oder auszuschalten.

Tage (DAY): Mit dieser Taste können Sie die aktuelle Uhrzeit und den Tag einstellen.

Uhrzeit: Drücken Sie diese Taste, um die Stunden des Timers auszuwählen.

Min: Drücken Sie diese Taste, um die Minuten des Timers auszuwählen.

Woche: Drücken Sie diese Taste, um die Wochenzeitschaltuhr zu aktivieren.

Einstellen: Drücken Sie diese Taste, um den Timer einzustellen, wählen Sie den Wochentag mit der Wochentaste.

Helligkeit erhöhen/verringern: Drücken Sie diese Taste, um die Helligkeit der Flamme zu erhöhen oder zu verringern.

Temperatureinstellung: Drücken Sie diese Taste, um die Betriebstemperatur zu wählen.

Sie können die Betriebstemperatur mit den Tasten „+“ und „-“ in Schritten von 15-30 °C einstellen.

Niedrige Temperatur

Hohe Temperatur

## 5. REINIGUNG UND WARTUNG

- Trennen Sie das Gerät vom Stromnetz und lassen Sie es vor der Reinigung vollständig abkühlen.
- Reinigen Sie die Oberfläche und die Lüftungsöffnungen des Geräts regelmäßig von Schmutz oder saugen Sie ihn ab.
- Lassen Sie das Gerät nicht nass werden, vermeiden Sie den Kontakt mit Wasser oder anderen Flüssigkeiten.
- Verwenden Sie keine scheuernden Reinigungsmittel oder Schwämme, da diese das Produkt beschädigen können.
- Verwenden Sie ein weiches, feuchtes Tuch, um die Oberfläche des Produkts zu reinigen.

## 6. TECHNISCHE DATEN

Produktbezeichnung: EU01\_117775

Produkt: Ready Warm 3510 Curved Flames

Leistung: 1750 - 2000 W

Spannung: 220-240 V~

Frequenz: 50 Hz

IP20

Kontaktinformationen:		Cecotec Innovaciones S.L. Av. Reyes Católicos, 60, 46910, Alfafar (Valencia) Spanien			
Modellbezeichnung(en): EU01_117775 Ready Warm 3510 Curved Flames					
Position	Symbol	Wert	Einheit	Position	Einheit
<b>Heizleistung</b>				<b>Regelungsart der Heizleistung/ Innentemperatur (bitte auswählen)</b>	
Nennwärmeleistung	$P_{nenn}$	2.0	kW	Einstufige Heizleistung, ohne interne Temperaturregelung	[nein]
Minimale Heizleistung (indikativ)	$P_{min}$	0.93	kW	Zwei oder mehr manuelle Stufen, ohne interne Temperaturregelung	[nein]
Maximale kontinuierliche Heizleistung	$P_{max,h}$	1.86	kW	Mit Innenraumtempe- raturregelung durch mechanischen Ther- mostat	[nein]
<b>Energieverbrauch</b>				Mit elektronischer Innenraumtemperatur- regelung	[nein]
Im deaktivierten Modus	$P_{zünd}$	0.00	W	Elektronische Innen- temperaturregelung und Tageszeitschaltuhr	[nein]

## DEUTSCH

Im Bereitschaftsmodus	$P_{sb}$	0.39	W	Elektronische Innen- temperaturregelung und Wochenzeitschalt- uhr	[ja] [ja]
Im Standby-Modus	$P_{idle}$	0.40	W	<b>Andere Steuerungsoptionen (mehrere können ausgewählt werden)</b>	
Im Netzwerkbereit- schaftsmodus	$P_{nsm}$	N/A	W	Raumtemperaturre- gelung mit Anwesen- heitserkennung	[nein]
Im Standby-Modus mit Informations- oder Statusanzeige			[ja] [ja]	Raumtemperaturre- gelung mit Erkennung offener Fenster	[ja] [ja]
Saisonale Energieeffizienz der Heizung im aktiven Modus	$h_{s,on}$	92.0	%	Option Fernsteuerung	[nein]
				Anpassbare Startsteuerung	[nein]
				Begrenzung der Betriebszeit	[ja] [ja]
				Schwarzer Lampensensor	[nein]
				Selbstlernende Funktionalität	[nein]
				Kontrolle der Genauigkeit	[nein]

Die technischen Daten können ohne vorherige Ankündigung geändert werden, um die Produktqualität zu verbessern.

Hergestellt in China | Entworfen in Spanien

## 7. RECYCLING VON ELEKTRO- UND ELEKTRONIKGERÄTEN



Dieses Symbol weist darauf hin, dass das Produkt und/oder die Batterie gemäß den geltenden Vorschriften getrennt vom Hausmüll entsorgt werden muss.

Wenn dieses Produkt das Ende seiner Nutzungsdauer erreicht hat, sollten Sie die Batterien/Akkus entfernen und es zu einer von Ihrer örtlichen Behörde bezeichneten Sammelstelle bringen.

Ausführliche Informationen über die am besten geeignete Art der Entsorgung von Elektro- und Elektronikgeräten und/oder Batterien sollten die Verbraucher bei ihren örtlichen Behörden erhalten.

Die Einhaltung der oben genannten Leitlinien trägt zum Schutz der Umwelt bei.

## 8. GARANTIE UND KUNDENDIENST

Cecotec haftet gegenüber dem Endnutzer oder Verbraucher für jegliche Konformitätsmängel, die zum Zeitpunkt der Lieferung des Produkts bestehen, gemäß den in den geltenden Vorschriften festgelegten Bedingungen und Fristen.

Es wird empfohlen, dass Reparaturen von qualifiziertem Personal durchgeführt werden.

Wenn Sie einen Zwischenfall mit dem Produkt feststellen oder Fragen haben, wenden Sie sich bitte an den offiziellen technischen Kundendienst von Cecotec unter +34 96 321 07 28.

## 9. COPYRIGHT

Die geistigen Eigentumsrechte an den Texten dieses Handbuchs liegen bei CECOTEC INNOVACIONES, S.L. Alle Rechte vorbehalten. Der Inhalt dieser Veröffentlichung darf weder ganz noch teilweise ohne vorherige Genehmigung von CECOTEC INNOVACIONES, S.L. vervielfältigt, in einem Datenabfragesystem gespeichert, übertragen oder auf irgendeine Weise (elektronisch, mechanisch, durch Fotokopie, Aufzeichnung oder Ähnliches) verbreitet werden.

## 10. VEREINFACHTE EU-KONFORMITÄTSERKLÄRUNG

**CE** Cecotec Innovaciones erklärt hiermit, dass dieses Produkt mit den grundlegenden Anforderungen und anderen relevanten Bestimmungen der in der Europäischen Union geltenden Vorschriften übereinstimmt. Dieses Produkt wurde unter Einhaltung der erforderlichen Sicherheits- und Qualitätsstandards entwickelt, hergestellt und geprüft. Der vollständige Text der EU-Konformitätserklärung ist unter folgender Internetadresse zu finden: <https://storececotec.de/de/information/declaration-of-conformity>

## **1. PARTI E COMPONENTI**

Fig. 1

1. Accensione/Spengimento
2. Potenza di calore 1 (1000 W)
3. Potenza di calore 2 (2000 W)
4. Temperatura
5. Giorno della settimana
6. Timer di accensione
7. Timer di spegnimento
8. Indicatore finestra aperta
9. Luminosità
10. Tempo (ore/min)
11. Pannello di controllo
12. Tasto di accensione/spegnimento

Nota: i controlli si trovano sulla parte laterale della stufa. La ricezione del segnale può tardare alcuni secondi. Non premere ripetutamente i tasti per evitare errori nel funzionamento.

## **2. PRIMA DELL'USO**

- Rimuovere l'apparecchio dalla scatola.
- Rimuovere tutto il materiale di imballaggio. Conservare la scatola originale.
- L'apparecchio è stato progettato per l'installazione a parete.
- Lasciare una distanza minima di 30 cm tra la parte inferiore del dispositivo e il pavimento.
- Lasciare una distanza minima di 100 cm tra la parte superiore del dispositivo e il soffitto.
- Assicurarsi che tutti i componenti siano inclusi. Se qualcuno manca o non è in buone condizioni, contattare immediatamente il Servizio di Assistenza Tecnica ufficiale di Cecotec.

### **Contenuto della scatola**

- Prodotto
- Telecomando
- Il presente manuale di istruzioni

Nota: il dispositivo si spegnerà automaticamente quando la temperatura ambiente diminuisce all'improvviso da 5 a 5 y 10 °C

### 3. MONTAGGIO DEL PRODOTTO

Installazione come cappa a parete

- Si consiglia di lasciare una distanza minima di 60 cm tra la parte inferiore del dispositivo della stufa e il pavimento per un effetto visuale ottimo.
- Il supporto di montaggio deve essere fissato sulla parte posteriore del dispositivo. Svitarlo dalla parte posteriore del dispositivo prima del montaggio.
- Selezionare il punto di montaggio e disegnare una linea orizzontale utilizzando un livellatore a bolla, segnando i 4 fori in cui verrà appeso il supporto da parete.

Fig. 2

- Fare 4 fori di uno spessore di 8 mm e una profondità di 26 mm sui 4 segni del punto precedente. Inserire i tasselli nei fori fino a che rimangano a livello della parete.
- Avvitare il supporto del dispositivo alla parete con le 4 viti incluse. Verificare che sia ben fissato alla parete.

Fig. 3

- Appendere il dispositivo alla parete utilizzando le fessure nella parte posteriore del dispositivo.
- Verificare che il dispositivo resti completamente fissato al supporto da parete.
- Fissare la parte inferiore del dispositivo alla parete utilizzando 2 chiodi per evitare che possa dondolare.

Fig. 4

### 4. FUNZIONAMENTO

#### Pannello di controllo

Interruttore di accensione/spegnimento

ON(I) Accendere il dispositivo

OFF(O) Spegnerne il dispositivo

- Tasto di accensione: premere una volta il tasto per accendere l'apparecchio. Il dispositivo si accenderà e sarà pronto a selezionare una delle due funzioni. Premere di nuovo il tasto e il dispositivo si spegnerà.
- Timer: premere il tasto del timer e selezionare "+" o "-" per impostare la data e l'ora corrente.
- Aumentare/diminuire luminosità: premere questo tasto per aumentare o diminuire la luminosità della fiamma.
- Configurazione della temperatura: premere 1 volta questo tasto per attivare la modalità della temperatura bassa. Premere 2 volte per attivare la modalità di temperatura alta.

## ITALIANO

Premere 3 volte per disattivare la funzione del calore.

Fig. 5

### Funzionamento del telecomando

Fig. 6

Accensione/spengimento: premere questo tasto per accendere o spegnere il dispositivo.

Giorno (DAY): questo tasto consente di stabilire l'ora e il giorno attuale.

Ora: premere questo tasto per selezionare le ore del timer.

Min: premere questo tasto per selezionare i minuti del timer.

Settimana: premere questo tasto per attivare il timer settimanale.

Configurare: premere questo tasto per configurare il timer, selezionare il giorno della settimana con il tasto della settimana.

Aumentare/diminuire luminosità: premere questo tasto per aumentare o diminuire la luminosità della fiamma.

Configurazione della temperatura: premere questo tasto per selezionare la temperatura di funzionamento.

È possibile configurare la temperatura di funzionamento a intervalli di 15-30 °C utilizzando i tasti "+" e "-".

Temperatura bassa

Temperatura alta

## 5. PULIZIA E MANUTENZIONE

- Scollegare l'apparecchio dalla presa di corrente e lasciarlo raffreddare completamente prima di pulirlo.
- Pulire periodicamente lo sporco presente sulla superficie e sugli orifizi di ventilazione del dispositivo.
- Non bagnare il dispositivo ed evitare il contatto con l'acqua o altri tipi di liquidi.
- Evitare l'uso di detersivi per la pulizia o pagliette abrasive, potrebbero danneggiare il prodotto.
- Utilizzare un panno morbido e umido per pulire la superficie dell'apparecchio.

## 6. SPECIFICHE TECNICHE

Codice prodotto: EU01\_117775

Prodotto: Ready Warm 3510 Curved Flames

Potenza: 1750 – 2000 W

Tensione: 220-240 V~

Frequenza: 50 Hz  
IP20

Dati di contatto:		Cecotec Innovaciones S.L. Av. Reyes Católicos, 60, 46910, Alfafar (Valencia) Spagna			
Identificativo (i) del modello: EU01_117775 Ready Warm 3510 Curved Flames					
Dati	Simbolo	Valore	Unità	Dati	Unità
<b>Potenza termica</b>				Tipo di controllo della potenza di calore/temperatura interna (selezionare uno)	
Potenza termica nominale	$P_{nom}$	2,0	kW	Potenza termica di un solo livello, senza controllo della temperatura interna	[no]
Potenza termica minima (indicativa)	$P_{min}$	0.93	kW	Due o più livelli manuali, senza controllo della temperatura interna	[no]
Potenza termica massima continua	$P_{max,c}$	1.86	kW	Con controllo della temperatura interna mediante termostato meccanico	[no]
<b>Consumo energetico</b>				Con controllo elettronico della temperatura interna	[no]
In modalità spento	$P_o$	0.00	W	Controllo elettronico della temperatura interna e timer giornaliero	[no]
In modalità pronto	$P_{sm}$	0.39	W	Controllo elettronico della temperatura interna e timer settimanale	[si]

## ITALIANO

In modalità riposo	$P_{idle}$	0.40	W	<b>Altre opzioni di controllo (è possibile selezionare varie)</b>	
In modalità pronto in rete	$P_{nsm}$	N/A	W	Controllo della temperatura interna con rilevamento di presenza	[no]
In modalità pronto con visualizzazione delle informazioni o dello stato			[sì]	Controllo della temperatura interna con rilevatore di finestre aperte	[sì]
Efficienza energetica stagionale del riscaldamento in modalità attiva	$h_{s,on}$	92.0	%	Opzione di controllo a distanza	[no]
				Controllo di avviamento adattabile	[no]
				Limitazione di tempo di funzionamento	[sì]
				Sensore di temperatura a sfera nera	[no]
				Funzionalità di autoapprendimento	[no]
				Accuratezza del controllo	[no]

Le specifiche tecniche possono cambiare senza previa notifica per migliorare la qualità del prodotto.

Fabbricato in Cina | Progettato in Spagna

## 7. RICICLAGGIO DI APPARECCHIATURE ELETTRICHE ED ELETTRONICHE



Questo simbolo indica che, in conformità con le normative vigenti, il prodotto e/o le pile/batterie devono essere smaltite separatamente dai rifiuti domestici.

Quando questo prodotto raggiunge la fine della sua vita utile, è necessario rimuovere le pile/batterie/accumulatori e portarlo in un punto di raccolta designato dalle autorità locali.

Per informazioni dettagliate su come smaltire correttamente le apparecchiature elettriche ed elettroniche e/o le pile/batterie, il consumatore dovrà contattare le autorità locali.

Il rispetto delle linee guida di cui sopra aiuterà a proteggere l'ambiente.

## 8. GARANZIA E SUPPORTO TECNICO

Cecotec sarà responsabile nei confronti dell'utente finale o del consumatore per qualsiasi difetto di conformità esistente al momento della consegna del prodotto nei termini, condizioni e scadenze stabilite dalla normativa vigente.

Si raccomanda che le riparazioni siano effettuate da personale specializzato.

Se si riscontra un problema con l'apparecchio o in caso di dubbi, si prega di contattare il Servizio di Assistenza Tecnica ufficiale di Cecotec al numero di telefono +34 96 321 07 28.

## 9. COPYRIGHT

I diritti di proprietà intellettuale dei testi di questo manuale appartengono a CECOTEC INNOVACIONES, S.L. Tutti i diritti riservati. Il contenuto di questa pubblicazione non può essere, in tutto o in parte, riprodotto, archiviato in un sistema di recupero, trasmesso o distribuito con qualsiasi mezzo (elettronico, meccanico, fotocopia, registrazione o simile) senza la previa autorizzazione di CECOTEC INNOVACIONES, S.L.

## 10. DICHIARAZIONE DI CONFORMITÀ UE SEMPLIFICATA

**CE** Con la presente, Cecotec Innovaciones dichiara che questo prodotto è conforme ai requisiti essenziali e alle altre disposizioni pertinenti delle normative applicabili nell'Unione Europea. Questo prodotto è stato progettato, fabbricato e testato per soddisfare gli standard di sicurezza e qualità richiesti. Il testo completo della Dichiarazione di Conformità UE è disponibile al seguente link: <https://storececotec.it/it/information/declaration-of-conformity>

### 1. PEÇAS E COMPONENTES

Fig. 1

1. Ligar/Desligar
2. Potência calor 1 (1000 W)
3. Potência calor 2 (2000 W)
4. Temperatura
5. Dia da semana
6. Temporizador ligado
7. Temporizador de desligamento
8. Indicador de janela aberta
9. Brilho
10. Tempo (horas/min)
11. Painel de controlo
12. Botão de ligar/desligar

Nota: Os comandos estão situados na parte lateral do aquecedor. A receção de sinal pode demorar alguns segundos. Não pressione os botões repetidamente para evitar falhas no funcionamento.

### 2. ANTES DE USAR

- Tire o produto da caixa.
- Retire todo o material da embalagem. Guarde a caixa original.
- Este aparelho foi concebido para ser instalado numa parede.
- Deixe uma distância mínima de 30 cm entre a parte inferior do dispositivo e do chão.
- Deixe uma distância mínima de 100 cm entre a parte inferior do dispositivo e o teto.
- Certifique-se de que todos os componentes estejam incluídos, se faltar alguma peça ou não estiverem em bom estado, entre em contacto com o Serviço de Assistência Técnica oficial de Cecotec.

#### Conteúdo da caixa

- Produto
- Controlo remoto
- Manual de instruções

Nota: o dispositivo desligará de maneira automática quando a temperatura diminua 5 e 10 °C de maneira repentina.

### 3. MONTAGEM DO APARELHO

Instalação na parede

- É recomendável deixar uma distância de pelo menos 60 cm entre a parte inferior do aquecedor e o chão para um efeito visual ideal.
- O suporte de montagem tem que ser fixado à parte traseira do dispositivo. Desaparafuse-o da parte traseira do dispositivo antes da sua montagem.
- Selecione o sítio de montagem e desenhe uma linha horizontal utilizando um nivelador, marcando os 4 furos onde irá pendurado o suporte de parede.

Fig. 2

- Faça dois furos de uma espessura de 8 mm e uma profundidade de 26 mm nas 4 marcas do ponto anterior. Insira os tacos nos buracos até que fiquem no mesmo nível com a parede.
- Aparafuse o suporte do dispositivo na parede com os 4 parafusos incluídos. Certifique-se de que este fica bem fixo à parede.

Fig. 3

- Pendure o dispositivo na parede utilizando as ranhuras na parte traseira do dispositivo.
- Certifique-se de que o dispositivo fica completamente preso ao suporte de parede.
- Fixe a parte inferior do dispositivo na parede utilizando 2 pregos para evitar que balance.

Fig. 4

### 4. FUNCIONAMENTO

#### Painel de controlo

Interruptor de Ligar

ON(I) Ligar o dispositivo

OFF(O) Desligar o dispositivo

- Botão de alimentação: Prima este botão uma vez para ligar o dispositivo. O dispositivo irá ligar-se e estará pronto para selecionar qualquer uma das suas funções. Pressione este botão outra vez e o dispositivo desligará.
- Temporizador: pressione no botão do temporizador e selecione "+" ou "-" para estabelecer a data e hora atual.
- Aumentar/diminuir o brilho: pressione este botão para aumentar/diminuir o brilho da chama.
- Ajuste de temperatura: pressione este botão uma vez para ativar o modo de temperatura baixa. Pressione 2 vezes para ativar o modo de temperatura alta. Pressione 3 vezes para desativar a função de calor.

Fig. 5

## PORTUGUÊS

### Funcionamento do controlo remoto

Fig. 6

Ligar/desligar: pressione este botão para ligar ou desligar o dispositivo.

Dia (DAY): este botão permite estabelecer a hora e dia atuais.

Hora: pressione este botão para selecionar as horas do temporizador.

Min: pressione este botão para selecionar os minutos do temporizador.

Semana: pressione este botão para ativar o temporizador semanal.

Configurar: pressione este botão para configurar o temporizador e selecione o dia da semana com o botão de semana.

Aumentar/diminuir o brilho: pressione este botão para aumentar/diminuir o brilho da chama.

Ajuste de temperatura: pressione este botão para selecionar a temperatura de funcionamento.

Pode ajustar a temperatura de funcionamento em intervalos de 15-30 °C utilizando os botões "+" e "-".

Temperatura Baixa

Temperatura alta

## 5. LIMPEZA E MANUTENÇÃO

- Desconecte o aparelho da corrente elétrica e permita que arrefeça por completo antes de limpar.
- Limpe e aspire a sujidade da superfície e dos orifícios de ventilação do dispositivo periodicamente.
- Não molhe o dispositivo e evite que entre em contacto com água ou outros líquidos.
- Não use produtos de limpeza nem esponjas abrasivas, já que poderão danificar a superfície do aparelho.
- Utilize um pano suave e húmido para limpar a superfície do aparelho.

## 6. ESPECIFICAÇÕES TÉCNICAS

Referência do produto: EU01\_117775

Produto: Ready Warm 3510 Curved Flames

Potência: 1750 – 2000 W

Voltagem: 220-240 V~

Frequência: 50 Hz

IP20

Dados de contato:		Cecotec Innovaciones S.L. Av. Reyes Católicos, 60, 46910, Alfafar (Valência), Espanha			
Identificador(es) do modelo: EU01_117775 Ready Warm 3510 Curved Flames					
Partida	Símbolo	Valor	Unidade	v	Unidade
<b>Potência calorífica</b>				<b>Tipo de controlo de potência calorífica/de temperatura interior (selecione um)</b>	
Potência calorífica nominal	$P_{nom}$	2.0	kW	Potência calorífica de um só nível, sem controlo de temperatura interior	[não]
Potência calorífica mínima (indicativa)	$P_{min}$	0.93	kW	Dois ou mais níveis manuais, sem controlo de temperatura interior	[não]
Potência calorífica máxima contínua	$P_{max,c}$	1.86	kW	Com controlo de temperatura interior mediante termóstato mecânico	[não]
<b>Consumo de energia</b>				Com controlo eletrónico de temperatura interior	[não]
No modo desligado	$P_o$	0.00	W	Controlo eletrónico de temperatura interior e temporizador diário	[não]
No modo pronto	$P_{sm}$	0.39	W	Controlo eletrónico de temperatura interior e temporizador semanal	[sim]
No modo Standby	$P_{idle}$	0.40	W	<b>Outras opções de controlo (podem ser selecionadas várias)</b>	
No modo Espera em rede	$P_{nsm}$	N/A	W	Controlo de temperatura interior com detetor de presença	[não]
Em modo de espera com visualização de informações ou de estado			[sim]	Controlo de temperatura interior com detetor de janelas abertas	[sim]
Eficiência energética sazonal do aquecimento em modo ativo	$h_{s,on}$	92.0	%	Opção de controlo remoto	[não]
				Controlo de funcionamento adaptável	[não]
				Limitação de tempo de funcionamento	[sim]

## PORTUGUÊS

				Sensor de temperatura preto	[não]
				Funcionalidade de auto-aprendizagem	[não]
				Precisão do controlo	[não]

As especificações técnicas podem ser alteradas sem notificação prévia para melhorar a qualidade do produto.

Fabricado na China | Desenhado em Espanha

## 7. RECICLAGEM DE PRODUTOS ELÉTRICOS E ELETRÓNICOS



Este símbolo indica que, de acordo com os regulamentos aplicáveis, o produto e/ou a bateria devem ser eliminados separadamente do lixo doméstico. Quando este produto atingir o fim da sua vida útil, deverá remover as pilhas/baterias/acumuladores e levá-lo para um ponto de recolha designado pelas autoridades locais.

Para obter informação detalhada acerca da forma mais adequada de eliminar os seus equipamentos elétricos e eletrónicos e/ou as correspondentes baterias, o consumidor deverá contactar com as autoridades locais.

A conformidade com as diretrizes acima referidas ajudará a proteger o ambiente.

## 8. GARANTIA E SAT

A Cecotec será responsável perante o utilizador final ou consumidor por qualquer falta de conformidade que exista no momento da entrega do produto nos termos, condições e prazos estabelecidos pelos regulamentos aplicáveis.

Recomenda-se que as reparações sejam efetuadas por pessoal qualificado.

Se deteta uma ocorrência com o produto ou tem alguma consulta, entre em contacto com o Serviço de Assistência Técnica da Cecotec através do número de telefone +34 96 321 07 28.

## 9. COPYRIGHT

Os direitos de propriedade intelectual dos textos deste manual pertencem à CECOTEC INNOVACIONES, S.L. Todos os direitos reservados. O conteúdo desta publicação não pode, no todo ou em parte, ser reproduzido, armazenado num sistema de recuperação, transmitido ou distribuído por qualquer meio (eletrónico, mecânico, fotocópia, gravação ou similar) sem a autorização prévia da CECOTEC INNOVACIONES, S.L.

## 10. DECLARAÇÃO DE CONFORMIDADE SIMPLIFICADA DA UE

**CE** Pela presente, a Cecotec Innovaciones declara que este produto está em conformidade com os requisitos essenciais e outras disposições relevantes dos regulamentos aplicáveis na União Europeia. Este produto foi concebido, fabricado e testado de acordo com as normas de segurança e qualidade exigidas. O texto completo da Declaração de Conformidade da UE pode ser encontrado no seguinte website: <https://cecotec.pt/pt/information/declaration-of-conformity>.

### 1. ONDERDELEN EN COMPONENTEN

Afbeelding 1

1. Aan/Uit
2. Warmtevermogen 1 (1000 W)
3. Warmtevermogen 2 (2000 W)
4. Temperatuur
5. Dag van de week
6. Timer aan
7. Timer uit
8. Open raam indicator
9. Gloed
10. Tijd (uren/min)
11. Bedieningspaneel
12. Aan/uit-knop

Let op: De bedieningselementen bevinden zich aan de zijkant van de kachel. Het kan enkele seconden duren voordat het signaal ontvangen wordt. Druk niet herhaaldelijk op de knoppen om storingen te voorkomen.

### 2. VOOR GEBRUIK

- Haal het product uit de doos.
- Verwijder al het verpakkingsmateriaal. Bewaar de originele doos.
- Dit apparaat is ontworpen om aan een muur te worden bevestigd.
- Laat minimaal 30 cm afstand tussen de onderkant van het apparaat en de vloer.
- Laat minimaal 100 cm afstand tussen de bovenkant van het apparaat en het plafond.
- Controleer of alle onderdelen aanwezig zijn. Als er onderdelen ontbreken of in slechte staat verkeren, neem dan onmiddellijk contact op met de officiële technische ondersteuning van Cecotec.

#### Inhoud van de doos

- Product
- Afstandsbediening
- Deze gebruiksaanwijzing

Let op: Het apparaat schakelt automatisch uit als de temperatuur plotseling met 5-10 °C daalt.

### 3. PRODUCTASSEMBLAGE

#### Wandinstallatie

- Voor een optimaal visueel effect wordt aangeraden om een afstand van minimaal 60 cm tussen de onderkant van de kachel en de vloer te houden.
- De montagebeugel is aan de achterkant van het apparaat bevestigd. Schroef deze los van de achterkant van het apparaat voordat u het monteert.
- Selecteer de montageplaats en teken met behulp van een waterpas een horizontale lijn en markeer de 4 gaten waar de muurbeugel moet komen te hangen .

#### Afbeelding 2

- Boor vier gaten van 8 mm dik en 26 mm diep, gebruik hiervoor de vier markeringen uit de vorige stap. Steek de pluggen in de gaten tot ze gelijk liggen met de muur.
- Schroef de apparaathouder met de 4 meegeleverde schroeven aan de muur. Zorg ervoor dat deze stevig aan de muur bevestigd is.

#### Afbeelding 3

- Hang het apparaat aan de muur met behulp van de sleuven aan de achterkant van het apparaat.
- Zorg ervoor dat het apparaat goed aan de muurbeugel is bevestigd.
- Bevestig de onderkant van het apparaat met 2 spijkers aan de muur, zodat het apparaat niet kan wiebelen.

#### Afbeelding 4

### 4. BEDIENING

#### Bedieningspaneel

Contactschakelaar

AAN(I) Het apparaat inschakelen

UIT(O) Schakel het apparaat uit

- Aan/uit-knop: Druk eenmaal op deze knop om het apparaat in te schakelen. Het apparaat wordt ingeschakeld en is klaar om een van de functies te selecteren. Druk nogmaals op deze knop om het apparaat uit te schakelen.
- Timer: Druk op de timerknop en selecteer "+" of "-" om de huidige datum en tijd in te stellen.
- Helderheid verhogen/verlagen: druk op deze knop om de helderheid van de vlam te verhogen of te verlagen.
- Temperatuurstelling: Druk één keer op deze knop om de lage temperatuurmodus te activeren. Druk twee keer om de hoge temperatuurmodus te activeren. Druk drie keer om de verwarmingsfunctie uit te schakelen.

## NEDERLANDS

Afbeelding 5

### Afstandsbediening

Afbeelding 6

Aan/uit: druk op deze knop om het apparaat in of uit te schakelen.

Dag (DAG): Met deze knop kunt u de huidige tijd en dag instellen.

Tijd: Druk op deze knop om de timeruren te selecteren.

Min: Druk op deze knop om de minuten van de timer te selecteren.

Week: Druk op deze knop om de wekelijkse timer te activeren.

Instellen: Druk op deze knop om de timer in te stellen, selecteer de dag van de week met de weekknop.

Helderheid verhogen/verlagen: druk op deze knop om de helderheid van de vlam te verhogen of te verlagen.

Temperatuurinstelling: druk op deze knop om de bedrijfstemperatuur te selecteren.

Met de knoppen "+" en "-" kunt u de bedrijfstemperatuur in stappen van 15-30 °C aanpassen.

Lage temperatuur

Hoge temperatuur

## 5. REINIGING EN ONDERHOUD

- Haal de stekker van het apparaat uit het stopcontact en laat het volledig afkoelen voordat u het schoonmaakt.
- Maak het oppervlak en de ventilatieopeningen van het apparaat regelmatig schoon of stofzuig ze.
- Zorg ervoor dat het apparaat niet nat wordt en dat het niet in contact komt met water of andere vloeistoffen.
- Gebruik geen schurende schoonmaakmiddelen of sponzen, omdat deze het product kunnen beschadigen.
- Reinig het oppervlak van het product met een zachte, vochtige doek.

## 6. TECHNISCHE SPECIFICATIES

Productreferentie: EU01\_117775

Product: Ready Warm 3510 Curved Flames

Vermogen: 1750 – 2000 W

Spanning: 220-240 V~

Frequentie: 50 Hz

IP20

Contactgegevens:		Cecotec Innovaciones S.L. Av. Reyes Católicos, 60, 46910, Alfara (Valencia) Spanje			
Modelidentificatie(s): EU01_117775 Ready Warm 3510 Curved Flames					
Vertrek	Symbol	Waard	Eenheid	Vertrek	Eenheid
<b>Verwarmingsvermogen</b>				<b>Verwarmingsvermogen/type binnentemperatuurregeling (selecteer er één)</b>	
Nominaal verwarmingsvermogen	$P_{-naam}$	2,0	kW	Enkelvoudig verwarmingsvermogen, zonder interne temperatuurregeling	[Nee]
Minimaal verwarmingsvermogen (indicatief)	$P_{min}$	0,93	kW	Twee of meer handmatige niveaus, zonder interne temperatuurregeling	[Nee]
Maximale continue verwarmingscapaciteit	$P_{max,c}$	1,86	kW	Met binnentemperatuurregeling door mechanische thermostaat	[Nee]
<b>Energieverbruik</b>				Met elektronische binnentemperatuurregeling	[Nee]
In uitgeschakelde modus	$P_{of}$	0,00	W	Elektronische binnentemperatuurregeling en dagelijkse timer	[Nee]
In de gereedmodus	$P_{sm}$	0,39	W	Elektronische binnentemperatuurregeling en weektimer	[Ja]
In slaapstand	$P_{inactief}$	0,40	W	<b>Overige bedieningsopties (meerdere opties mogelijk)</b>	

## NEDERLANDS

In netwerk-ready-modus	$P_{nsm}$	N.v.t.	W	Binnentemperatuurregeling met aanwezigheidsdetectie	[Nee]
In gereedheidsmodus met informatie- of statusweergave			[Ja]	Binnentemperatuurregeling met open raamdetectie	[Ja]
Seizoensgebonden verwarmingsenergie-efficiëntie in actieve modus	$h_{zijn}$	92.0	%	Optie voor afstandsbediening	[Nee]
				Adaptieve opstartregeling	[Nee]
				Beperking van de bedrijfstijd	[Ja]
				Zwartlichtsensor	[Nee]
				Zelflerende functionaliteit	[Nee]
				Regelnaauwkeurigheid	[Nee]

Technische specificaties kunnen zonder voorafgaande kennisgeving worden gewijzigd om de productkwaliteit te verbeteren.

Gemaakt in China | Ontworpen in Spanje

## 7. RECYCLING VAN ELEKTRISCHE EN ELEKTRONISCHE APPARATUUR



Dit symbool geeft aan dat het product en/of de batterij, conform de geldende regelgeving, gescheiden van het huishoudelijk afval moeten worden afgevoerd.

Wanneer dit product het einde van zijn levensduur heeft bereikt, dient u de batterijen te verwijderen en in te leveren bij een door de lokale autoriteiten aangewezen inzamelpunt.

Voor gedetailleerde informatie over de meest geschikte manier om elektrische en elektronische apparatuur en/of batterijen af te voeren, kunnen consumenten contact opnemen met hun lokale autoriteiten.

Door bovenstaande richtlijnen te volgen, draagt u bij aan de bescherming van het milieu.

## 8. GARANTIE EN TECHNISCHE DIENST

Cecotec is aansprakelijk jegens de eindgebruiker of consument voor elk gebrek aan overeenstemming dat bestaat op het moment van levering van het product, onder de voorwaarden en termijnen die zijn vastgelegd in de toepasselijke regelgeving.

Het is aan te raden om reparaties te laten uitvoeren door gespecialiseerd personeel.

Als u problemen ondervindt met het product of vragen heeft, neem dan contact op met de officiële technische ondersteuning van Cecotec op +34 96 321 07 28.

## 9. COPYRIGHT

De intellectuele eigendomsrechten op de teksten in deze handleiding behoren toe aan CECOTEC INNOVACIONES, SL. Alle rechten voorbehouden. De inhoud van deze publicatie mag niet, geheel of gedeeltelijk, worden gereproduceerd, opgeslagen in een retrievalsysteem, verzonden of verspreid op welke wijze dan ook (elektronisch, mechanisch, door middel van fotokopie, opname of vergelijkbaar) zonder voorafgaande toestemming van CECOTEC INNOVACIONES, SL.

## 10. VEREENVOUDIGDE EU-CONFORMITEITSVERKLARING

**CE** Cecotec Innovaciones verklaart hierbij dat dit product voldoet aan de essentiële eisen en andere relevante bepalingen van de regelgeving die van toepassing is in de Europese Unie. Dit product is ontworpen, vervaardigd en getest in overeenstemming met de vereiste veiligheids- en kwaliteitsnormen. De volledige tekst van de EU-conformiteitsverklaring is te vinden op het volgende internetadres: <https://cecotec.es/es/information/declaration-of-conformity>

## **1. CZĘŚCI I KOMPONENTY**

Rys. 1

1. Włącz/Wyłącz
2. Moc grzewcza 1 (1000 W)
3. Moc grzewcza 2 (2000 W)
4. Temperatura
5. Dzień tygodnia
6. Timer włączony
7. Wyłącznik czasowy
8. Wskaźnik otwartego okna
9. Błask
10. Czas (godziny/minuty)
11. Panel sterowania
12. Przycisk włączania/wyłączania

Uwaga: Elementy sterujące znajdują się z boku grzejnika. Odebranie sygnału może potrwać kilka sekund. Nie naciskaj przycisków wielokrotnie, aby uniknąć awarii.

## **2. PRZED UŻYCIEM**

- Wyjmij produkt z pudełka.
- Usuń wszystkie materiały opakowaniowe. Zachowaj oryginalne pudełko.
- Urządzenie jest przeznaczone do montażu na ścianie.
- Pozostaw minimalną odległość 30 cm między spodem urządzenia a podłogą.
- Pozostaw minimalną odległość 100 cm między górną krawędzią urządzenia a sufitem.
- Sprawdź, czy w zestawie znajdują się wszystkie elementy. Jeśli któregokolwiek brakuje lub jest w złym stanie, natychmiast skontaktuj się z oficjalnym działem pomocy technicznej Cecotec.

### **Zawartość pudełka**

- Produkt
- Zdalne sterowanie
- Niniejsza instrukcja obsługi

Uwaga: Urządzenie wyłączy się automatycznie, jeśli temperatura spadnie nagle o 5-10 °C .

### 3. MONTAŻ PRODUKTU

Montaż na ścianie

- Aby uzyskać optymalny efekt wizualny, zaleca się pozostawienie odstępu co najmniej 60 cm między spodem grzejnika a podłogą.
- Uchwyt montażowy jest przymocowany do tylnej części urządzenia. Przed montażem należy go odkręcić od tylnej części urządzenia.
- Wybierz miejsce montażu i za pomocą poziomicy narysuj poziomą linię, zaznaczając 4 otwory, w których będzie wisił uchwyt ścienny .

Rys. 2

- Wywierć cztery otwory o grubości 8 mm i głębokości 26 mm, używając czterech znaków z poprzedniego kroku. Włóż kotwy do otworów, aż będą na równi ze ścianą.
- Przykręć uchwyt urządzenia do ściany za pomocą 4 dołączonych śrub. Upewnij się, że jest on solidnie przymocowany do ściany.

Rys. 3

- Zawieś urządzenie na ścianie wykorzystując otwory znajdujące się z tyłu urządzenia.
- Upewnij się, że urządzenie jest całkowicie przymocowane do uchwyty ściennego.
- Przymocuj spód urządzenia do ściany za pomocą dwóch gwoździ, aby zapobiec jego chwianiu się.

Rys. 4

### 4. DZIAŁANIE

#### Panel sterowania

Wyłącznik zaptonu

ON(I) Włącz urządzenie

WYŁ.(O) Wyłącz urządzenie

- Przycisk zasilania: Naciśnij ten przycisk raz, aby włączyć urządzenie. Urządzenie włączy się i będzie gotowe do wybrania dowolnej ze swoich funkcji. Naciśnij ten przycisk ponownie, a urządzenie wyłączy się.
- Timer: Naciśnij przycisk timera i wybierz „+” lub „-”, aby ustawić bieżącą datę i godzinę.
- Zwiększ/Zmniejsz jasność: Naciśnij ten przycisk, aby zwiększyć lub zmniejszyć jasność płomienia.
- Ustawienie temperatury: Naciśnij ten przycisk raz, aby aktywować tryb niskiej temperatury. Naciśnij go dwa razy, aby aktywować tryb wysokiej temperatury. Naciśnij go trzy razy, aby dezaktywować funkcję grzania.

Rys. 5

### Obsługa za pomocą pilota

Rys. 6

Włączanie/wyłączanie: Naciśnij ten przycisk, aby włączyć lub wyłączyć urządzenie.

Dzień (DAY): Ten przycisk umożliwia ustawienie aktualnego czasu i dnia.

Czas: Naciśnij ten przycisk, aby wybrać godziny timera.

Min: Naciśnij ten przycisk, aby wybrać minuty timera.

Tydzień: Naciśnij ten przycisk, aby aktywować tygodniowy timer.

Ustaw: Naciśnij ten przycisk, aby ustawić timer, wybierz dzień tygodnia za pomocą przycisku tygodnia.

Zwiększ/Zmniejsz jasność: Naciśnij ten przycisk, aby zwiększyć lub zmniejszyć jasność płomienia.

Ustawienie temperatury: Naciśnij ten przycisk, aby wybrać temperaturę roboczą.

Za pomocą przycisków „+” i „-” można regulować temperaturę roboczą w krokach co 15–30 °C .

Niska temperatura

Wysoka temperatura

## 5. CZYSZCZENIE I KONSERWACJA

- Odłącz urządzenie od gniazdka elektrycznego i pozwól mu całkowicie ostygnąć przed czyszczeniem.
- Okresowo należy czyścić lub odkurzać powierzchnię i otwory wentylacyjne urządzenia, aby usunąć zanieczyszczenia.
- Nie dopuszczaj do zamoczenia urządzenia, nie dopuść do jego kontaktu z wodą lub innymi płynami.
- Unikaj stosowania środków czyszczących o właściwościach ściernych i gąbek, gdyż mogą one uszkodzić produkt.
- Do czyszczenia powierzchni produktu należy używać miękkiej, wilgotnej ściereczki.

## 6. SPECYFIKACJE TECHNICZNE

Numer referencyjny produktu: EU01\_117775

Produkt: Gotowy Ciepły 3510 Zakrzywiony Płomień

Moc: 1750 – 2000 W

Napięcie: 220–240 V~

Częstotliwość: 50 Hz

IP20

Dane kontaktowe:		Innowacje Cecotec SL Reyes Católicos Avenue, 60, 46910, Alfafar (Walencja) Hiszpania			
Identyfikator(y) modelu: EU01_117775 Gotowy Ciepły 3510 Zakrzywiony Płomienie					
Wyjazd	Symbol	Wartość	Jednostka	Wyjazd	Jednostka
<b>Moc grzewcza</b>				<b>Typ sterowania mocą grzewczą/ temperaturą wewnętrzną (wybierz jeden)</b>	
Moc grzewcza nominalna	$P_{-imię}$	2,0	kW	Jednostopniowa moc grzewcza, bez wewnętrznej kontroli temperatury	[NIE]
Minimalna moc grzewcza (orientacyjna)	$P_{-min}$	0,93	kW	Dwa lub więcej poziomów manualnych, bez kontroli temperatury wewnętrznej	[NIE]
Maksymalna ciągła moc grzewcza	$P_{maks,c}$	1,86	kW	Z regulacją temperatury wewnętrznej za pomocą termostatu mechanicznego	[NIE]
<b>Zużycie energii</b>				Z elektroniczną kontrolą temperatury wnętrza	[NIE]
W trybie wyłączonym	$P_{lub}$	0,00	W	Elektroniczna kontrola temperatury wnętrza i codzienny timer	[NIE]
W trybie gotowości	$P.s.m.$	0,39	W	Elektroniczna kontrola temperatury wnętrza i tygodniowy timer	[Tak]
W trybie uśpiania	$P_{ójsć}$ <small>bezpieczynie</small>	0,40	W	<b>Inne opcje sterowania (można wybrać wiele)</b>	
W trybie gotowości sieciowej	$P_{nsm}$	Brak	W	Kontrola temperatury wewnętrznej z wykrywaniem obecności	[NIE]
W trybie gotowości z wyświetlaniem informacji lub statusu			[Tak]	Kontrola temperatury wewnętrznej z wykrywaniem otwartego okna	[Tak]
Sezonowa efektywność energetyczna ogrzewania w trybie aktywnym	$h_{Czy}$	92,0	%	Opcja zdalnego sterowania	[NIE]
				Adaptacyjne sterowanie rozruchem	[NIE]

				Ograniczenie czasu pracy	[Tak]
				Czujnik światła czarnego	[NIE]
				Funkcjonalność samoczująca się	[NIE]
				Dokładność sterowania	[NIE]

Dane techniczne mogą ulec zmianie bez wcześniejszego powiadomienia w celu poprawy jakości produktu.

Wyprodukowano w Chinach | Zaprojektowano w Hiszpanii

## 7. RECYKLING SPRZĘTU ELEKTRYCZNEGO I ELEKTRONICZNEGO



Ten symbol oznacza, że zgodnie z obowiązującymi przepisami produkt i/lub bateria muszą być utylizowane oddzielnie od odpadów domowych. Gdy produkt osiągnie koniec okresu użytkowania, należy wyjąć baterie i zanieść je do punktu zbiórki wyznaczonego przez lokalne władze.

Aby uzyskać szczegółowe informacje na temat najbardziej odpowiedniego sposobu utylizacji sprzętu elektrycznego i elektronicznego i/lub baterii,

konsumenci powinni skontaktować się z lokalnymi władzami.

Przestrzeganie powyższych wskazówek pomoże chronić środowisko.

## 8. GWARANCJA I SAT

Cecotec ponosi odpowiedzialność wobec użytkownika końcowego lub konsumenta za wszelkie braki zgodności istniejące w momencie dostawy produktu na warunkach, zasadach i terminach określonych w obowiązujących przepisach.

Zaleca się, aby naprawy wykonywał wyspecjalizowany personel.

Jeśli wystąpią jakiegokolwiek problemy z produktem lub masz pytania, skontaktuj się z oficjalnym działem pomocy technicznej Cecotec pod numerem +34 96 321 07 28.

## 9. PRAWA AUTORSKIE

Prawa własności intelektualnej do tekstów zawartych w tym podręczniku należą do CECOTEC INNOVACIONES, SL. Wszelkie prawa zastrzeżone. Treść niniejszej publikacji nie może być w całości ani w części powielana, przechowywana w systemie wyszukiwania, przesyłana ani dystrybuowana w żaden sposób (elektroniczny, mechaniczny, fotokopiuwanie, nagrywanie lub podobny) bez uprzedniej zgody CECOTEC INNOVACIONES, SL.

## 10. UPROSZCZONA DEKLARACJA ZGODNOŚCI UE

**CE** Cecotec Innovaciones niniejszym oświadcza, że ten produkt jest zgodny z zasadniczymi wymaganiami i innymi stosownymi przepisami przepisów obowiązujących w Unii Europejskiej. Ten produkt został zaprojektowany, wyprodukowany i przetestowany zgodnie z wymaganymi normami bezpieczeństwa i jakości. Pełny tekst Deklaracji zgodności UE można znaleźć pod następującym adresem internetowym: <https://cecotec.es/es/information/declaration-of-conformity>

## 1. SOUČÁSTI A KOMPONENTY

Obr. 1

1. Zapnuto/Vypnuto
2. Topný výkon 1 (1000 W)
3. Topný výkon 2 (2000 W)
4. Teplota
5. Den v týdnu
6. Časovač zapnutý
7. Časovač vypnut
8. Indikátor otevřeného okna
9. Záře
10. Čas (hodiny/min)
11. ovládací panel
12. Tlačítko Zap/Vyp

Poznámka: Ovládací prvky jsou umístěny na boku topení. Příjem signálu může trvat několik sekund. Netlačte tlačítka opakovaně, abyste předešli poruše.

## 2. PŘED POUŽITÍM

- Vyjměte produkt z krabice.
- Odstraňte veškerý obalový materiál. Uschovejte si původní krabici.
- Toto zařízení je určeno k instalaci na zeď.
- Mezi spodní částí zařízení a podlahou ponechte minimální vzdálenost 30 cm.
- Mezi horní částí zařízení a stropem ponechte minimální vzdálenost 100 cm.
- Ujistěte se, že jsou všechny komponenty součástí dodávky, a pokud některé chybí nebo jsou ve špatném stavu, okamžitě kontaktujte oficiální technickou podporu společnosti Cecotec.

### Obsah krabice

- Produkt
- Dálkové ovládání
- Tento návod k obsluze

Poznámka: Zařízení se automaticky vypne, když teplota náhle klesne o 5–10 °C .

### 3. MONTÁŽ PRODUKTU

Instalace na zeď

- Pro optimální vizuální efekt se doporučuje ponechat mezi spodní částí ohřívače a podlahou vzdálenost alespoň 60 cm.
- Montážní držák je připevněn k zadní straně zařízení. Před montáží jej odšroubujte ze zadní strany zařízení.
- Vyberte místo montáže a pomocí vodováhy nakreslete vodorovnou čáru, která vyznačí 4 otvory, kam bude držák na zeď zavěšen .

Obr. 2

- Vyvrtejte čtyři otvory o tloušťce 8 mm a hloubce 26 mm podle čtyř značek z předchozího kroku. Vložte kotvy do otvorů, dokud nebudou v jedné rovině se zdí.
- Přišroubujte držák zařízení ke zdi pomocí 4 dodaných šroubů. Ujistěte se, že je bezpečně připevněn ke zdi.

Obr. 3

- Zavěste zařízení na zeď pomocí otvorů na zadní straně zařízení.
- Ujistěte se, že je zařízení plně ukotveno k nástěnnému držáku.
- Spodní část zařízení připevněte ke zdi pomocí 2 hřebíků, aby se nevíbrovalo.

Obr. 4

### 4. PROVOZ

#### ovládací panel

Spínač zapalování

ZAP(I) Zapnutí zařízení

VYP(O) Vypněte zařízení

- Tlačítko napájení: Jedním stisknutím tohoto tlačítka zařízení zapnete. Zařízení se zapne a bude připraveno k výběru jakékoli funkce. Dalším stisknutím tohoto tlačítka se zařízení vypne.
- Časovač: Stiskněte tlačítko časovače a vyberte „+“ nebo „-“ pro nastavení aktuálního data a času.
- Zvýšit/Snížit jas: Stisknutím tohoto tlačítka zvýšíte nebo snížíte jas plamene.
- Nastavení teploty: Stiskněte toto tlačítko jednou pro aktivaci režimu nízké teploty. Stiskněte jej dvakrát pro aktivaci režimu vysoké teploty. Stiskněte jej třikrát pro deaktivaci funkce ohřevu.

Obr. 5

### Ovládání dálkovým ovládáním

Obr. 6

Zapnutí/vypnutí: Stisknutím tohoto tlačítka zařízení zapnete nebo vypnete.

Den (DAY): Toto tlačítko umožňuje nastavit aktuální čas a den.

Čas: Stisknutím tohoto tlačítka vyberete hodiny časovače.

Min: Stisknutím tohoto tlačítka vyberete minuty časovače.

Týden: Stisknutím tohoto tlačítka aktivujete týdenní časovač.

Nastavení: Stisknutím tohoto tlačítka nastavíte časovač, tlačítkem týdne vyberte den v týdnu.

Zvýšit/Snížit jas: Stisknutím tohoto tlačítka zvýšíte nebo snížíte jas plamene.

Nastavení teploty: Stisknutím tohoto tlačítka zvolíte provozní teplotu.

Provozní teplotu můžete nastavit v intervalech 15–30 °C pomocí tlačítek „+“ a „-“.

Nízká teplota

Vysoká teplota

## 5. ČIŠTĚNÍ A ÚDRŽBA

- Před čištěním odpojte zařízení ze zásuvky a nechte jej zcela vychladnout.
- Pravidelně čistěte nebo vysávejte nečistoty z povrchu a větracích otvorů zařízení.
- Nenechávejte zařízení mokré, vyhněte se kontaktu s vodou nebo jinými kapalinami.
- Nepoužívejte abrazivní čisticí prostředky nebo houbičky, protože by mohly výrobek poškodit.
- K čištění povrchu výrobku použijte měkký, vlhký hadřík.

## 6. TECHNICKÉ SPECIFIKACE

Referenční číslo produktu: EU01\_117775

Produkt: Připraveno Teplé 3510 Zakřivené Plameny

Výkon: 1750 – 2000 W

Napětí: 220–240 V~

Frekvence: 50 Hz

IP20

Kontaktní informace:		Cecotec Innovations SL Reyes Católicos Avenue, 60, 46910, Alfafar (Valencie) Španělsko			
Identifikátor(y) modelu: EU01_117775 Připraveno Teplé 3510 Zakřivené Plameny					
<b>Odchod</b>	<b>Symbol</b>	<b>Hodnota</b>	<b>Jednotka</b>	<b>Odchod</b>	<b>Jednotka</b>
<b>Topný výkon</b>				<b>Typ regulace topného výkonu/ vnitřní teploty (vyberte jeden)</b>	
Jmenovitý topný výkon	$P_{nom}$	2,0	kW	Jednostupňový topný výkon, bez vnitřní regulace teploty	[Žádný]
Minimální topný výkon (orientační)	$P_{min}$	0,93	kW	Dva nebo více manuálních stupňů, bez regulace vnitřní teploty	[Žádný]
Maximální trvalý topný výkon	$P_{max,c}$	1,86	kW	S regulací vnitřní teploty mechanickým termostatem	[Žádný]
<b>Spotřeba energie</b>				S elektronickou regulací vnitřní teploty	[Žádný]
V deaktivovaném režimu	$P_{nebo}$	0,00	Z	Elektronická regulace vnitřní teploty a denní časovač	[Žádný]
V pohotovostním režimu	$P_{sm}$	0,39	Z	Elektronická regulace vnitřní teploty a týdenní časovač	[Jo]
V režimu spánku	$P_{volnoběh}$	0,40	Z	<b>Další možnosti ovládání (lze vybrat více)</b>	
V režimu připravenosti k síti	$P_{nsm}$	Není k dispozici	Z	Regulace vnitřní teploty s detekcí přítomnosti	[Žádný]
V pohotovostním režimu s informacemi nebo zobrazením stavu			[Jo]	Regulace vnitřní teploty s detekcí otevřeného okna	[Jo]
Sezónní energetická účinnost vytápění v aktivním režimu	$h_{jsou}$	92,0	%	Možnost dálkového ovládání	[Žádný]
				Adaptivní řízení spouštění	[Žádný]
				Omezení provozní doby	[Jo]
				Senzor černého světla	[Žádný]
				Funkce samoučení	[Žádný]
				Přesnost řízení	[Žádný]

## ČEŠTINA

Technické specifikace se mohou změnit bez předchozího upozornění za účelem zlepšení kvality produktu.

Vyrobena v Číně | Navrženo ve Španělsku

## 7. RECYKLACE ELEKTRICKÝCH A ELEKTRONICKÝCH ZAŘÍZENÍ



Tento symbol označuje, že v souladu s platnými předpisy musí být výrobek a/ nebo baterie likvidovány odděleně od domovního odpadu. Po skončení životnosti výrobku byste měli baterie vyjmout a odvézt je na sběrné místo určené místními úřady.



Pro podrobné informace o nejvhodnějším způsobu likvidace elektrických a elektronických zařízení a/nebo baterií by se spotřebitelé měli obrátit na své

místní úřady.

Dodržování výše uvedených pokynů pomůže chránit životní prostředí.

## 8. ZÁRUKA A SAT

Společnost Cecotec bude odpovědná koncovému uživateli nebo spotřebiteli za jakýkoli nesoulad, který existuje v době dodání produktu, a to za podmínek a lhůt stanovených platnými předpisy.

Doporučuje se, aby opravy prováděli specializovaní pracovníci.

Pokud se s produktem setkáte s jakýmikoli problémy nebo máte jakékoli dotazy, kontaktujte prosím oficiální technickou podporu společnosti Cecotec na čísle +34 96 321 07 28.

## 9. AUTORSKÁ PRÁVA

Práva duševního vlastnictví k textům v této příručce patří společnosti CECOTEC INNOVACIONES, SL. Všechna práva jsou vyhrazena. Obsah této publikace nesmí být, ať už zcela nebo zčásti, reprodukován, ukládán do vyhledávacího systému, přenášen ani distribuován jakýmikoli prostředky (elektronickými, mechanickými, kopírováním, nahráváním nebo podobnými) bez předchozího souhlasu společnosti CECOTEC INNOVACIONES, SL.

## 10. ZJEDNODUŠENÉ PROHLÁŠENÍ EU O SHODĚ

**CE** Společnost Cecotec Innovaciones tímto prohlašuje, že tento výrobek splňuje základní požadavky a další příslušná ustanovení předpisů platných v Evropské unii. Tento výrobek byl navržen, vyroben a testován v souladu s požadovanými bezpečnostními a kvalitativními normami. Úplné znění prohlášení EU o shodě naleznete na následující webové adrese: <https://cecotec.es/es/information/declaration-of-conformity>

## TÜRKÇE

### 1. PARÇALAR VE BİLEŞENLER

Şekil 1

1. Açık/Kapalı
2. Isı gücü 1 (1000 W)
3. Isı gücü 2 (2000 W)
4. Sıcaklık
5. Haftanın günü
6. Zamanlayıcı açık
7. Zamanlayıcı kapalı
8. Açık pencere göstergesi
9. Parıltı
10. Zaman (saat/dakika)
11. kontrol Paneli
12. Açma/Kapama düğmesi

Not: Kontroller ısıtıcının yan tarafında bulunur. Sinyalin alınması birkaç saniye sürebilir. Arızaları önlemek için düğmelere tekrar tekrar basmayın.

### 2. KULLANMADAN ÖNCE

- Ürünü kutusundan çıkartın.
- Tüm ambalaj malzemelerini çıkarın. Orijinal kutuyu saklayın.
- Bu cihaz duvara monte edilmek üzere tasarlanmıştır.
- Cihazın alt kısmı ile zemin arasında en az 30 cm mesafe bırakın.
- Cihazın üst kısmı ile tavan arasında en az 100 cm mesafe bırakın.
- Tüm bileşenlerin eksiksiz olduğundan emin olun ve herhangi birinin eksik veya kötü durumda olması durumunda derhal Cecotec'in resmi Teknik Destek Servisi ile iletişime geçin.

#### Kutu içeriği

- Ürün
- Uzaktan kumanda
- Bu kullanım kılavuzu

°C düştüğünde cihaz otomatik olarak kapanacaktır .

### 3. ÜRÜN MONTAJI

Duvar montajı

- Isıtıcı tabanı ile zemin arasında görsel efektin en iyi şekilde sağlanabilmesi için en az 60 cm mesafe bırakılması önerilir.
- Montaj braketi cihazın arkasına takılıdır. Montajdan önce cihazın arkasından vidalarını sökün.
- duvar montajının asılacağı 4 deliği işaretleyin .

Şekil 2

- Önceki adımdaki dört işareti kullanarak 8 mm kalınlığında ve 26 mm derinliğinde dört delik açın. Ankrajları duvarla aynı hizaya gelene kadar deliklere yerleştirin.
- Cihaz montajını 4 adet birlikte verilen vidayı kullanarak duvara vidalayın. Duvara güvenli bir şekilde takıldığından emin olun.

Şekil 3

- Cihazın arkasındaki yuvaları kullanarak cihazı duvara asın.
- Cihazın duvar montajına tam olarak sabitlendiğinden emin olun.
- Cihazın alt kısmını 2 çiviyle duvara sabitleyerek sallanmasını önleyin.

Şekil 4

### 4. OPERASYON

#### **kontrol Paneli**

Kontakt anahtarı

AÇIK(I) Cihazı açın

KAPALI(O) Cihazı kapatın

- Güç düğmesi: Cihazı açmak için bu düğmeye bir kez basın. Cihaz açılacak ve işlevlerinden herhangi birini seçmeye hazır olacaktır. Bu düğmeye tekrar basın ve cihaz kapanacaktır.
- Zamanlayıcı: Zamanlayıcı düğmesine basın ve geçerli tarih ve saati ayarlamak için "+" veya "-" ögesini seçin.
- Parlaklığı Artırma/Azaltma: Alev parlaklığını artırmak veya azaltmak için bu düğmeye basın.
- Sıcaklık ayarı: Düşük sıcaklık modunu etkinleştirmek için bu düğmeye bir kez basın. Yüksek sıcaklık modunu etkinleştirmek için iki kez basın. Isıtma işlevini devre dışı bırakmak için üç kez basın.

Şekil 5

## TÜRKÇE

### Uzaktan kumandalı operasyon

Şekil 6

Güç Açma/Kapatma: Cihazı açmak veya kapatmak için bu düğmeye basın.

Gün (DAY): Bu buton, güncel saat ve günü ayarlamanızı sağlar.

Zaman: Zamanlayıcı saatlerini seçmek için bu düğmeye basın.

Min: Zamanlayıcının dakikalarını seçmek için bu düğmeye basın.

Hafta: Haftalık zamanlayıcıyı etkinleştirmek için bu düğmeye basın.

Ayar: Zamanlayıcıyı ayarlamak için bu butona basın, hafta butonu ile haftanın gününü seçin.

Parlaklığı Artırma/Azaltma: Alev parlaklığını artırmak veya azaltmak için bu düğmeye basın.

Sıcaklık Ayarı: Çalışma sıcaklığını seçmek için bu düğmeye basın.

"+" ve "-" tuşlarını kullanarak çalışma sıcaklığını 15-30 °C aralıklarla ayarlayabilirsiniz .

Düşük sıcaklık

Yüksek sıcaklık

## 5. TEMİZLİK VE BAKIM

- Temizlemeden önce cihazın fişini prizden çekin ve tamamen soğumasını bekleyin.
- Cihazınızın yüzeyindeki ve havalandırma deliklerindeki kirleri periyodik olarak temizleyin veya vakumlayın.
- Cihazınızı ıslatmayın, su veya başka sıvılarla temas ettirmekten kaçının.
- Ürüne zarar verebileceğinden aşındırıcı temizlik ürünleri veya süngerleri kullanmaktan kaçının.
- Ürünün yüzeyini temizlemek için yumuşak ve nemli bir bez kullanın.

## 6. TEKNİK ÖZELLİKLER

Ürün referansı: EU01\_117775

Ürün: Hazır Sıcak 3510 Kavisli Alevler

Güç: 1750 – 2000 W

Voltaj: 220-240 V~

Frekans: 50 Hz

IP20

İletişim Bilgileri:		Cecotec Yenilikleri SL Reyes Católicos Bulvarı, 60, 46910, Alfafar (Valencia) İspanya			
Model tanımlayıcı(lar): EU01_117775 Hazır Sıcak 3510 Kavisli Alevler					
Kalkış	Sembol	Değer	Birim	Kalkış	Birim
<b>Isıtma gücü</b>				<b>Isıtma gücü/iç sıcaklık kontrol türü (birini seçin)</b>	
Nominal ısıtma gücü	$P_{adi}$	2.0	kW	Dahili sıcaklık kontrolü olmadan tek seviyeli ısıtma çıkışı	[HAYIR]
Minimum ısıtma gücü (belirtilen)	$P_{dakika}$	0,93	kW	İç sıcaklık kontrolü olmayan iki veya daha fazla manuel seviye	[HAYIR]
Maksimum sürekli ısıtma çıkışı	$P_{maks,c}$	1,86	kW	Mekanik termostat ile iç sıcaklık kontrolü	[HAYIR]
<b>Enerji tüketimi</b>				Elektronik iç sıcaklık kontrolü ile	[HAYIR]
Engelli modunda	$P_{veya}$	0,00	B	Elektronik iç sıcaklık kontrolü ve günlük zamanlayıcı	[HAYIR]
Hazır modunda	$P_{sm}$	0,39	B	Elektronik iç sıcaklık kontrolü ve haftalık zamanlayıcı	[Evet]
Uyku modunda	$P_{başta}$	0,40	B	<b>Diğer kontrol seçenekleri (birden fazla seçilebilir)</b>	
Ağa hazır modunda	$P_{nsm}$	Yok	B	Varlık algılama ile iç mekan sıcaklık kontrolü	[HAYIR]
Bilgi veya durum gösterimi ile hazır modunda			[Evet]	Açık pencere algılama ile iç mekan sıcaklık kontrolü	[Evet]
Aktif modda mevsimsel ısıtma enerji verimliliği	$h_{vardır}$	92.0	%	Uzaktan kumanda seçeneği	[HAYIR]
				Uyarlanabilir başlatma kontrolü	[HAYIR]
				Çalışma süresi sınırlaması	[Evet]
				Siyah ışık sensörü	[HAYIR]
				Kendi kendine öğrenme işlevi	[HAYIR]
				Kontrol doğruluğu	[HAYIR]

Ürün kalitesini artırmak amacıyla teknik özellikler önceden haber verilmeksizin değiştirilebilir

Çin'de Üretildi | İspanya'da Tasarlandı

## TÜRKÇE

### 7. ELEKTRIKLİ VE ELEKTRONİK EKİPMANLARIN GERİ DÖNÜŞÜMÜ



Bu sembol, geçerli düzenlemelere uygun olarak, ürünün ve/veya pilin evsel atıklardan ayrı olarak atılması gerektiğini gösterir. Bu ürün kullanım ömrünün sonuna ulaştığında, pilleri çıkarmalı ve yerel yetkililer tarafından belirlenen bir toplama noktasına götürmelisiniz.

Elektrikli ve elektronik cihazların ve/veya pillerin en uygun şekilde nasıl bertaraf edileceğine ilişkin ayrıntılı bilgi için tüketicilerin yerel yetkililere başvurmaları gerekir. Yukarıdaki kurallara uymak çevrenin korunmasına yardımcı olacaktır.

### 8. GARANTI VE SAT

Cecotec, yürürlükteki düzenlemelerde belirlenen şartlar, koşullar ve süreler uyarınca ürünün teslimi sırasında mevcut olan herhangi bir uygunsuzluktan dolayı son kullanıcıya veya tüketiciye karşı sorumlu olacaktır.

Onarımların uzman personel tarafından yapılması tavsiye edilir.

Ürünle ilgili herhangi bir sorun yaşarsanız veya sorularınız varsa lütfen Cecotec'in resmi Teknik Destek Servisiyle +34 96 321 07 28 numaralı telefondan iletişime geçin.

### 9. TELİF HAKKI

Bu kılavuzdaki metinlerin fikri mülkiyet hakları CECOTEC INNOVACIONES, SL'ye aittir. Tüm hakları saklıdır. Bu yayının içeriği, CECOTEC INNOVACIONES, SL'nin önceden izni olmadan tamamen veya kısmen çoğaltılamaz, bir erişim sisteminde saklanamaz, herhangi bir yolla (elektronik, mekanik, fotokopi, kayıt veya benzeri) iletilemez veya dağıtılamaz.

## 10. BASITLEŞTİRİLMİŞ AB UYGUNLUK BEYANI



Cecotec Innovaciones, bu ürünün Avrupa Birliği'nde geçerli yönetmeliklerin temel gerekliliklerine ve diğer ilgili hükümlerine uyduğunu beyan eder. Bu ürün, gerekli güvenlik ve kalite standartlarına uygun olarak tasarlanmış, üretilmiş ve test edilmiştir. AB Uygunluk Beyanının tam metni şu web adresinde bulunabilir: <https://cecotec.es/es/information/declaration-of-conformity>

## 1. ΜΕΡΗ ΚΑΙ ΕΞΑΡΤΗΜΑΤΑ

Σχήμα 1

1. Ενεργοποίηση/Απενεργοποίηση
- Θερμική ισχύς 1 (1000 W)
2. Θερμική ισχύς 2 (2000 W)
3. Θερμοκρασία
4. Ημέρα της εβδομάδας
5. Χρονοδιακόπτης ενεργοποιημένος
6. Χρονοδιακόπτης απενεργοποιημένος
7. Ένδειξη ανοιχτού παραθύρου
8. Λάμψη
9. Χρόνος (ώρες/λεπτά)
10. Πίνακας ελέγχου
11. Κουμπί ενεργοποίησης/απενεργοποίησης

Σημείωση: Τα χειριστήρια βρίσκονται στο πλάι του θερμαντήρα. Ενδέχεται να χρειαστούν μερικά δευτερόλεπτα για να ληφθεί το σήμα. Μην πατάτε επανειλημμένα τα κουμπιά για να αποφύγετε δυσλειτουργίες.

## 2. ΠΡΙΝ ΑΠΟ ΤΗ ΧΡΗΣΗ

- Αφαιρέστε το προϊόν από το κουτί.
- Αφαιρέστε όλα τα υλικά συσκευασίας. Κρατήστε το αρχικό κουτί.
- Αυτή η συσκευή έχει σχεδιαστεί για εγκατάσταση σε τοίχο.
- Αφήστε μια ελάχιστη απόσταση 30 cm μεταξύ του κάτω μέρους της συσκευής και του δαπέδου.
- Αφήστε μια ελάχιστη απόσταση 100 cm μεταξύ του πάνω μέρους της συσκευής και της οροφής.
- Βεβαιωθείτε ότι περιλαμβάνονται όλα τα εξαρτήματα και, εάν κάποια λείπουν ή βρίσκονται σε κακή κατάσταση, επικοινωνήστε αμέσως με την επίσημη Υπηρεσία Τεχνικής Υποστήριξης της Cecotec.

### Περιεχόμενα κουτιού

- Προϊόν
- Τηλεχειριστήριο
- Αυτό το εγχειρίδιο οδηγιών

Σημείωση: Η συσκευή θα απενεργοποιηθεί αυτόματα όταν η θερμοκρασία πέσει

απότομα κατά 5-10 °C .

### 3. ΣΥΝΑΡΜΟΛΟΓΗΣΗ ΠΡΟΪΟΝΤΟΣ

Εγκατάσταση τοίχου

- Συνιστάται να αφήνετε απόσταση τουλάχιστον 60 cm μεταξύ του κάτω μέρους της θερμάστρας και του δαπέδου για βέλτιστο οπτικό αποτέλεσμα.
- Η βάση στήριξης είναι προσαρτημένη στο πίσω μέρος της συσκευής. Ξεβιδώστε την από το πίσω μέρος της συσκευής πριν από την τοποθέτηση.
- Επιλέξτε τη θέση τοποθέτησης και σχεδιάστε μια οριζόντια γραμμή χρησιμοποιώντας ένα αλφάδι, σημειώνοντας τις 4 τρύπες όπου θα κρεμαστεί η επιτοίχια βάση στήριξης .

Σχήμα 2

- Ανοίξτε τέσσερις τρύπες, πάχους 8 mm και βάθους 26 mm, χρησιμοποιώντας τα τέσσερα σημάδια από το προηγούμενο βήμα. Τοποθετήστε τα αγκύρια στις τρύπες μέχρι να φτάσουν στο ίδιο επίπεδο με τον τοίχο.
- Βιδώστε τη βάση της συσκευής στον τοίχο χρησιμοποιώντας τις 4 βίδες που περιλαμβάνονται. Βεβαιωθείτε ότι είναι καλά στερεωμένη στον τοίχο.

Σχήμα 3

- Κρεμάστε τη συσκευή στον τοίχο χρησιμοποιώντας τις υποδοχές στο πίσω μέρος της συσκευής.
- Βεβαιωθείτε ότι η συσκευή είναι πλήρως αγκυρωμένη στην επιτοίχια βάση.
- Στερεώστε το κάτω μέρος της συσκευής στον τοίχο χρησιμοποιώντας 2 καρφιά για να μην τρέμει.

Σχήμα 4

### 4. ΛΕΙΤΟΥΡΓΙΑ

**Πίνακας ελέγχου**

Διακόπτης ανάφλεξης

ON(I) Ενεργοποίηση της συσκευής

ΑΠΕΝΕΡΓΟΠΟΙΗΣΗ(O) Απενεργοποίηση της συσκευής

- Κουμπί λειτουργίας: Πατήστε αυτό το κουμπί μία φορά για να ενεργοποιήσετε τη συσκευή. Η συσκευή θα ενεργοποιηθεί και θα είναι έτοιμη να επιλέξετε οποιαδήποτε από τις λειτουργίες της. Πατήστε ξανά αυτό το κουμπί και η συσκευή θα απενεργοποιηθεί.
- Χρονοδιακόπτης: Πατήστε το κουμπί του χρονοδιακόπτη και επιλέξτε «+» ή «-»

## ΕΛΛΗΝΙΚΑ

- για να ρυθμίσετε την τρέχουσα ημερομηνία και ώρα.
  - Αύξηση/Μείωση Φωτεινότητας: Πατήστε αυτό το κουμπί για να αυξήσετε ή να μειώσετε τη φωτεινότητα της φλόγας.
  - Ρύθμιση θερμοκρασίας: Πατήστε αυτό το κουμπί μία φορά για να ενεργοποιήσετε τη λειτουργία χαμηλής θερμοκρασίας. Πατήστε το δύο φορές για να ενεργοποιήσετε τη λειτουργία υψηλής θερμοκρασίας. Πατήστε το τρεις φορές για να απενεργοποιήσετε τη λειτουργία θέρμανσης.
- Σχήμα 5

### Λειτουργία τηλεχειριστηρίου

Σχήμα 6

Ενεργοποίηση/Απενεργοποίηση: Πατήστε αυτό το κουμπί για να ενεργοποιήσετε ή να απενεργοποιήσετε τη συσκευή.

Ημέρα (DAY): Αυτό το κουμπί σας επιτρέπει να ρυθμίσετε την τρέχουσα ώρα και ημέρα.

Ωρα: Πατήστε αυτό το κουμπί για να επιλέξετε τις ώρες του χρονοδιακόπτη.

Λεπτά: Πατήστε αυτό το κουμπί για να επιλέξετε τα λεπτά του χρονοδιακόπτη.

Εβδομάδα: Πατήστε αυτό το κουμπί για να ενεργοποιήσετε τον εβδομαδιαίο χρονοδιακόπτη.

Ρύθμιση: Πατήστε αυτό το κουμπί για να ρυθμίσετε το χρονοδιακόπτη, επιλέξτε την ημέρα της εβδομάδας με το κουμπί εβδομάδας.

Αύξηση/Μείωση Φωτεινότητας: Πατήστε αυτό το κουμπί για να αυξήσετε ή να μειώσετε τη φωτεινότητα της φλόγας.

Ρύθμιση θερμοκρασίας: Πατήστε αυτό το κουμπί για να επιλέξετε τη θερμοκρασία λειτουργίας.

Μπορείτε να ρυθμίσετε τη θερμοκρασία λειτουργίας σε διαστήματα 15-30 °C χρησιμοποιώντας τα κουμπιά “+” και “-”.

Χαμηλή θερμοκρασία

Υψηλή θερμοκρασία

## 5. ΚΑΘΑΡΙΣΜΟΣ ΚΑΙ ΣΥΝΤΗΡΗΣΗ

- Αποσυνδέστε τη συσκευή από την πρίζα και αφήστε την να κρυώσει εντελώς πριν τον καθαρισμό.
- Καθαρίζετε ή αφαιρείτε περιοδικά τη βρωμιά από την επιφάνεια και τους αεραγωγούς της συσκευής.
- Μην βρέχετε τη συσκευή, αποφύγετε την επαφή της με νερό ή άλλα υγρά.
- Αποφύγετε τη χρήση λιπαντικών προϊόντων καθαρισμού ή σφουγγαριών, καθώς ενδέχεται να προκαλέσουν ζημιά στο προϊόν.
- Χρησιμοποιήστε ένα μαλακό, υγρό πανί για να καθαρίσετε την επιφάνεια του προϊόντος.

## 6. ΤΕΧΝΙΚΕΣ ΠΡΟΔΙΑΓΡΑΦΕΣ

Κωδικός προϊόντος: EU01\_117775  
 Προϊόν: Έτοιμο Ζεστό 3510 Καμπύλο Φλόγες  
 Ισχύς: 1750 – 2000 W  
 Τάση: 220-240 V~  
 Συχνότητα: 50 Hz  
 IP20

Στοιχεία επικοινωνίας:		Cecotec Innovations SL Reyes Católicos Avenue, 60, 46910, Alfafar (Valencia) Ισπανία			
Αναγνωριστικό(-α) μοντέλου: EU01_117775 Έτοιμο Ζεστό 3510 Καμπύλο Φλόγες					
Αναχώρηση	Σύμβολο	Αξία	Μονάδα	Αναχώρηση	Μονάδα
Ισχύς θέρμανσης				<b>Τύπος ελέγχου ισχύος θέρμανσης/ εσωτερικής θερμοκρασίας (επιλέξτε ένα)</b>	
Ονομαστική ισχύς θέρμανσης	$P_{nom}$	2,0	kW	Μονοεπίπεδη θερμοκρασική ισχύς, χωρίς εσωτερικό έλεγχο θερμοκρασίας	[Οχι]
Ελάχιστη ισχύς θέρμανσης (ενδεικτική)	$P_{min}$	0,93	kW	Δύο ή περισσότερα χειροκίνητα επίπεδα, χωρίς έλεγχο εσωτερικής θερμοκρασίας	[Οχι]
Μέγιστη συνεχής θερμοκρασική ισχύς	$P_{max,c}$	1,86	kW	Με έλεγχο εσωτερικής θερμοκρασίας μέσω μηχανικού θερμοστάτη	[Οχι]
<b>Κατανάλωση ενέργειας</b>				Με ηλεκτρονικό έλεγχο εσωτερικής θερμοκρασίας	[Οχι]
Σε απενεργοποιημένη λειτουργία	$P_{\eta}$	0,00	Δ	Ηλεκτρονικός έλεγχος εσωτερικής θερμοκρασίας και ημερήσιος χρονοδιακόπτης	[Οχι]
Σε λειτουργία ετοιμότητας	$P_{sm}$	0,39	Δ	Ηλεκτρονικός έλεγχος εσωτερικής θερμοκρασίας και εβδομαδιαίος χρονοδιακόπτης	[Ναι]
Σε λειτουργία ύπνου	$P_{\rho\epsilon\lambda\alpha\nu\tau\iota}$	0,40	Δ	<b>Άλλες επιλογές ελέγχου (μπορούν να επιλεγούν πολλαπλές)</b>	
Σε λειτουργία ετοιμότητας δικτύου	$P_{nsm}$	Δ/Υ	Δ	Έλεγχος εσωτερικής θερμοκρασίας με ανίχνευση παρουσίας	[Οχι]

## ΕΛΛΗΝΙΚΑ

Σε λειτουργία ετοιμότητας με ένδειξη πληροφοριών ή κατάσταση			[Ναι]	Έλεγχος εσωτερικής θερμοκρασίας με ανίχνευση ανοιχτού παραθύρου	[Ναι]
Εποχιακή ενεργειακή απόδοση θέρμανσης σε ενεργή λειτουργία	h <sub>εκτάριο</sub>	92,0	%	Επιλογή τηλεχειρισμού	[Οχι]
				Προσαρμοστικός έλεγχος εκκίνησης	[Οχι]
				Περιορισμός χρόνου λειτουργίας	[Ναι]
				Αισθητήρας μαύρου φωτός	[Οχι]
				Λειτουργικότητα αυτοδιδασκαλίας	[Οχι]
				Ακρίβεια ελέγχου	[Οχι]

Οι τεχνικές προδιαγραφές ενδέχεται να αλλάξουν χωρίς προηγούμενη ειδοποίηση για τη βελτίωση της ποιότητας του προϊόντος.

Κατασκευασμένο στην Κίνα | Σχεδιασμένο στην Ισπανία

## 7. ΑΝΑΚΥΚΛΩΣΗ ΗΛΕΚΤΡΙΚΟΥ ΚΑΙ ΗΛΕΚΤΡΟΝΙΚΟΥ ΕΞΟΠΛΙΣΜΟΥ



Αυτό το σύμβολο υποδεικνύει ότι, σύμφωνα με τους ισχύοντες κανονισμούς, το προϊόν ή/και η μπαταρία πρέπει να απορρίπτονται ξεχωριστά από τα οικιακά απορρίμματα. Όταν το προϊόν φτάσει στο τέλος της ωφέλιμης ζωής του, θα πρέπει να αφαιρέσετε τις μπαταρίες και να τις παραδώσετε σε σημείο συλλογής που έχει οριστεί από τις τοπικές αρχές.

Για λεπτομερείς πληροφορίες σχετικά με τον καταλληλότερο τρόπο απόρριψης ηλεκτρικού και ηλεκτρονικού εξοπλισμού ή/και μπαταριών, οι καταναλωτές θα πρέπει να επικοινωνήσουν με τις τοπικές αρχές.

Η τήρηση των παραπάνω οδηγιών θα βοηθήσει στην προστασία του περιβάλλοντος.

## 8. ΕΓΓΥΗΣΗ ΚΑΙ SAT

Η Cecotec θα φέρει ευθύνη έναντι του τελικού χρήστη ή καταναλωτή για οποιαδήποτε έλλειψη συμμόρφωσης που υπάρχει κατά τον χρόνο παράδοσης

του προϊόντος σύμφωνα με τους όρους, τις προϋποθέσεις και τις προθεσμίες που ορίζονται από τους ισχύοντες κανονισμούς.

Συνιστάται οι επισκευές να εκτελούνται από εξειδικευμένο προσωπικό.

Εάν αντιμετωπίσετε οποιοδήποτε πρόβλημα με το προϊόν ή έχετε οποιοσδήποτε ερωτήσεις, επικοινωνήστε με την επίσημη Υπηρεσία Τεχνικής Υποστήριξης της Cecotec στο +34 96 321 07 28.

## 9. ΠΝΕΥΜΑΤΙΚΑ ΔΙΚΑΙΩΜΑΤΑ

Τα δικαιώματα πνευματικής ιδιοκτησίας επί των κειμένων αυτού του εγχειριδίου ανήκουν στην CECOTEC INNOVACIONES, SL. Με επιφύλαξη παντός δικαιώματος. Απαγορεύεται η αναπαραγωγή, η αποθήκευση σε σύστημα ανάκτησης, η μετάδοση ή η διανομή του περιεχομένου αυτής της έκδοσης, εν όλω ή εν μέρει, με οποιονδήποτε τρόπο (ηλεκτρονικό, μηχανικό, φωτοτυπικό, ηχογραφητικό ή παρόμοιο) χωρίς την προηγούμενη άδεια της CECOTEC INNOVACIONES, SL.

## 10. ΑΠΛΟΥΣΤΕΥΜΕΝΗ ΔΗΛΩΣΗ ΣΥΜΜΟΡΦΩΣΗΣ ΕΕ

**CE** Η Cecotec Innovaciones δηλώνει με την παρούσα ότι το παρόν προϊόν συμμορφώνεται με τις βασικές απαιτήσεις και άλλες σχετικές διατάξεις των κανονισμών που ισχύουν στην Ευρωπαϊκή Ένωση. Το παρόν προϊόν έχει σχεδιαστεί, κατασκευαστεί και δοκιμαστεί σύμφωνα με τα απαιτούμενα πρότυπα ασφάλειας και ποιότητας. Το πλήρες κείμενο της Δήλωσης Συμμόρφωσης ΕΕ βρίσκεται στην ακόλουθη διεύθυνση ιστού: <https://cecotec.es/es/information/declaration-of-conformity>

### 1. PECES I COMPONENTS

Fig. 1

1. Encès/apagat
2. Potència calor 1 (1000 W)
3. Potència calor 2 (2000 W)
4. Temperatura
5. Dia de la setmana
6. Temporitzador encès
7. Temporitzador apagat
8. Indicador de finestra oberta
9. Brillantor
10. Temps (hores/min)
11. Panell de control
12. Botó encès/apagat

Nota: els controls es troben a la part lateral de l'escalfador. La recepció del senyal es pot demorar uns segons. No premeu els botons repetidament per evitar errors en el funcionament.

### 2. ABANS DE FER SERVIR

- Traieu el producte de la caixa.
- Traieu tot el material d'embalatge. Deseu la caixa original.
- Aquest dispositiu està dissenyat per ser instal·lat a una paret.
- Deixeu una distància mínima de 30 cm entre la part inferior del dispositiu i el terra.
- Deixeu una distància mínima de 100 cm entre la part superior del dispositiu i el sostre.
- Assegureu-vos que tots els components estan inclosos, i si faltés algun o no estiguessin en bon estat, contacteu amb el Servei d'Atenció Tècnica oficial de Cecotec immediatament.

#### Contingut de la caixa

- Producte
- Comandament a distància
- Aquest manual d'instruccions

Nota: el dispositiu s'apagarà automàticament quan la temperatura disminueixi entre 5 i 10 °C de manera sobtada.

### 3. MUNTATGE DEL PRODUCTE

Install·lació a paret

- Es recomana deixar una distància d'almenys 60 cm entre la part inferior de l'escalfador i el terra per a un efecte visual òptim.
- El suport de muntatge es fixa a la part posterior del dispositiu. Descarregueu-lo de la part posterior del dispositiu abans del muntatge.
- Seleccioneu el lloc de muntatge i dibuixeu una línia horitzontal utilitzant un anivellador, marcant els 4 forats on anirà penjat el suport de paret.

Fig. 2

- Taladre 4 forats d'un gruix de 8 mm i una profunditat de 26 mm a les 4 marques del punt anterior. Inserir els tacs als forats fins que quedin a nivell amb la paret.
- Cargoleu el suport del dispositiu a la paret amb els 4 cargols inclosos. Assegureu-vos que aquest queda ben fixat a la paret.

Fig. 3

- Pengeu el dispositiu de la paret utilitzant les ranures a la part posterior del dispositiu.
- Assegureu-vos que el dispositiu queda completament ancorat al suport de paret.
- Fixeu la part inferior del dispositiu a la paret utilitzant 2 claus per evitar que aquest pugui balancejar-se.

Fig. 4

### 4. FUNCIONAMENT

#### Panell de control

Interrupctor d'encesa

ON(I) Encendre el dispositiu

OFF(O) Apagar el dispositiu

- Botó d'encesa: premeu aquest botó una vegada per engegar l'aparell. El dispositiu s'encendrà i estarà a punt per seleccionar qualsevol de les funcions. Premeu aquest botó de nou i el dispositiu s'apagarà.
- Temporitzador: premeu el botó del temporitzador i seleccioneu "+" o "-" per establir la data i hora actual.
- Augmentar/disminuir brillantor: premeu aquest botó per augmentar o disminuir la brillantor de la flama.
- Ajust de temperatura: premeu aquest botó una vegada per activar el mode de temperatura baixa. Premeu 2 vegades per activar el mode de temperatura alta. Premeu 3 vegades per desactivar la funció de calor.

Fig. 5

### **Funcionament del comandament a distància**

Fig. 6

Engegar/apagar: premeu aquest botó per engegar o apagar el dispositiu.

Dia (DAY): aquest botó us permet establir l'hora i el dia actuals.

Hora: premeu aquest botó per seleccionar les hores del temporitzador.

Min: premeu aquest botó per seleccionar els minuts del temporitzador.

Setmana: premeu aquest botó per activar el temporitzador setmanal.

Configurar: premeu aquest botó per configurar el temporitzador, seleccioneu el dia de la setmana amb el botó de setmana.

Augmentar/disminuir brillantor: premeu aquest botó per augmentar o disminuir la brillantor de la flama.

Ajust de temperatura: premeu aquest botó per seleccionar la temperatura de funcionament.

Podem ajustar la temperatura de funcionament en intervals de 15-30 °C utilitzant els botons "+" i "-".

Temperatura baixa

Temperatura alta

## **5. NETEJA I MANTENIMENT**

- Desconnecteu el dispositiu de la presa de corrent i permeteu que es refredi del tot abans de netejar-lo.
- Netegeu o aspireu la brutícia de la superfície i dels orificis de ventilació del dispositiu periòdicament.
- No mulli el dispositiu, eviteu que entri en contacte amb aigua o altres líquids.
- Eviteu l'ús de productes de neteja o esponges abrasives ja que podrien danyar el producte.
- Utilitzeu un drap suau i humit per netejar la superfície del producte.

## **6. ESPECIFICACIONS TÈCNIQUES**

Referència del producte: EU01\_117775

Producte: Ready Warm 3510 Curved Flames

Potència: 1750 – 2000 W

Voltatge: 220-240 V~

Freqüència: 50 Hz

IP20

Dades de contacte:		Cecotec Innovaciones SL Av. Reis Catòlics, 60, 46910, Alfafar (València) Spain			
Identificador(s) del model: EU01_117775 Ready Warm 3510 Curved Flames					
Partida	Símbol	Valor	Unitat	Partida	Unitat
<b>Potència calorífica</b>				<b>Tipus de control de potència calorífica/de temperatura interior (seleccioneu-ne un)</b>	
Potència calorífica nominal	$P_{nom}$	2.0	kW	Potència calorífica dun sol nivell, sense control de temperatura interior	[no]
Potència calorífica mínima (indicativa)	$P_{min}$	0.93	kW	Dos o més nivells manuals, sense control de temperatura interior	[no]
Potència calorífica màxima continuada	$P_{max,c}$	1.86	kW	Amb control de temperatura interior mitjançant termostàt mecànic	[no]
<b>Consum d'energia</b>				Amb control electrònic de temperatura interior	[no]
En mode desactivat	$P_o$	0.00	W	Control electrònic de temperatura interior i temporitzador diari	[no]
En mode preparat	$P_{sm}$	0,39	W	Control electrònic de temperatura interior i temporitzador setmanal	[sí]
En mode de repòs	<i>Demaneu</i>	0.40	W	<b>Altres opcions de control (es poden seleccionar diverses)</b>	
En mode preparat en xarxa	$P_{nsm}$	N/A	W	Control de temperatura interior amb detecció de presència	[no]
En mode preparat amb visualització d'informació o de l'estat			[sí]	Control de temperatura interior amb detecció de finestres obertes	[sí]
Eficiència energètica estacional de calefacció en mode actiu	$h_{s,on}$	92.0	%	Opció de control a distància	[no]
				Control de posada en marxa adaptable	[no]
				Limitació de temps de funcionament	[sí]
				Sensor de làmpada negra	[no]
				Funcionalitat d'autoaprenentatge	[no]
				Precisió de control	[no]

Les especificacions tècniques poden canviar sense notificació prèvia per millorar la qualitat

del producte.

Fabricat a Xina | Dissenyat a Espanya

## 7. RECICLATGE D'APARELLS ELÈCTRICS I ELECTRÒNICS



Aquest símbol indica que, d'acord amb les normatives aplicables, el producte i/o la bateria s'han de rebutjar de manera independent dels residus domèstics.

Quan aquest producte arribi al final de la seva vida útil, hauràs d'extreure les piles/bateries/acumuladors i portar-lo a un punt de recollida designat per les autoritats locals.

Per obtenir informació detallada sobre la forma més adequada de rebutjar els aparells elèctrics i electrònics i/o les bateries corresponents, el consumidor haurà de contactar amb les autoritats locals.

El compliment de les pautes anteriors ajudarà a protegir el medi ambient.

## 8. GARANTIA I SAT

Cecotec respondrà davant l'usuari o consumidor final de qualsevol manca de conformitat que hi hagi en el moment del lliurament del producte en els termes, condicions i terminis que estableix la normativa aplicable.

Es recomana que les reparacions es facin per personal especialitzat.

Si detecteu una incidència amb el producte o teniu alguna consulta, poseu-vos en contacte amb el Servei d'Assistència Tècnica oficial de Cecotec a través del número de telèfon +34 96 321 07 28.

## 9. COPYRIGHT

Els drets de propietat intel·lectual sobre els textos del manual pertanyen a CECOTEC INNOVACIONES, SL. Queden reservats tots els drets. El contingut d'aquesta publicació no podrà, ni en part ni íntegrament, reproduir-se, emmagatzemar-se en un sistema de recuperació, transmetre's o distribuir-se per cap mitjà (electrònic, mecànic, fotocòpia, enregistrament o similar) sense la prèvia autorització de CECOTEC INNOVACIONES, SL.

## 10. DECLARACIÓ UE DE CONFORMITAT SIMPLIFICADA

**CE** Per la present, Cecotec Innovaciones declara que aquest producte compleix els requisits essencials i altres disposicions rellevants de les normatives aplicables a la Unió Europea. Aquest producte ha estat dissenyat, fabricat i provat amb el compliment dels estàndards de seguretat i qualitat requerits. El text complet de la Declaració de Conformitat de la UE es pot trobar a la següent adreça web: <https://cecotec.es/es/information/declaration-of-conformity>

## **1. ALKATRÉSZEK ÉS RÉSZEGYSÉGEK**

1. ábra

1. Be/Ki
2. 1. fűtőteljesítmény (1000 W)
3. 2. fűtőteljesítmény (2000 W)
4. Hőmérséklet
5. A hét napja
6. Időzítő bekapcsolva
7. Időzítő kikapcsolva
8. Nyitott ablak jelző
9. Izzás
10. Idő (óra/perc)
11. vezérlőpult
12. Be/Ki gomb

Megjegyzés: A kezelőszervek a fűtőberendezés oldalán találhatóak. A jel vétele eltarthat néhány másodpercig. A meghibásodások elkerülése érdekében ne nyomja meg ismételten a gombokat.

## **2. HASZNÁLAT ELŐTT**

- Vegye ki a terméket a dobozból.
- Távolítsa el az összes csomagolóanyagot. Őrizze meg az eredeti dobozt.
- Ez a készülék falra szerelhető.
- Hagyjon legalább 30 cm távolságot a készülék alja és a padló között.
- Hagyjon legalább 100 cm távolságot a készülék teteje és a mennyezet között.
- Győződjön meg róla, hogy minden alkatrész megvan, és ha bármelyik hiányzik vagy rossz állapotban van, azonnal vegye fel a kapcsolatot a Cecotec hivatalos műszaki támogatási szolgálatával.

### **Doboz tartalma**

- Termék
- Távirányító
- Ez a használati útmutató

Megjegyzés: A készülék automatikusan kikapcsol, ha a hőmérséklet hirtelen 5-10 °C-kal csökken.

### 3. TERMÉKÖSSZESZERELÉS

#### Falra szerelés

- Az optimális vizuális hatás érdekében ajánlott legalább 60 cm távolságot hagyni a fűtőtest alja és a padló között.
- A rögzítőkonzol a készülék hátuljához van rögzítve. Felszerelés előtt csavarja le a készülék hátuljáról.
- Válassza ki a rögzítési helyet, és egy vízmértékkel húzzon vízszintes vonalat, megjelölve a 4 lyukat, ahová a fali tartót fel fogja akasztani .

#### 2. ábra

- Fúrjon négy, 8 mm vastag és 26 mm mély lyukat az előző lépésben jelölt négy jelölés segítségével. Helyezze a tipliket a lyukakba, amíg egy síkba nem kerülnek a fallal.
- Csavarozza a készüléktartót a falra a mellékelt 4 csavarral. Győződjön meg róla, hogy biztonságosan rögzítve van a falhoz.

#### 3. ábra

- Akassza fel a készüléket a falra a készülék hátulján található nyílások segítségével.
- Győződjön meg róla, hogy a készülék teljesen rögzítve van a fali tartóhoz.
- Rögzítse a készülék alját a falhoz 2 szöggel, hogy megakadályozza a bemozdulást.

#### 4. ábra

### 4. MŰKÖDÉS

#### vezérlőpult

Gyűjtáskapcsoló

BE(I) Kapcsolja be a készüléket

KI(O) Kapcsolja ki a készüléket

- Bekapcsológomb: Nyomja meg egyszer ezt a gombot a készülék bekapcsolásához. A készülék bekapcsol, és készen áll bármely funkciójának kiválasztására. Nyomja meg ismét a gombot, és a készülék kikapcsol.
- Időzítő: Nyomja meg az időzítő gombot, és válassza a „+” vagy „-” lehetőséget az aktuális dátum és idő beállításához.
- Fényerő növelése/csökkentése: Nyomja meg ezt a gombot a láng fényerejének növeléséhez vagy csökkentéséhez.
- Hőmérséklet beállítása: Nyomja meg egyszer ezt a gombot az alacsony hőmérsékletű mód aktiválásához. Nyomja meg kétszer a magas hőmérsékletű mód aktiválásához. Nyomja meg háromszor a fűtési funkció kikapcsolásához.

#### 5. ábra

## MAGYAR

### Távirányítóval működtetve

6. ábra

Be/Kikapcsolás: Nyomja meg ezt a gombot a készülék be- vagy kikapcsolásához.

Nap (DAY): Ezzel a gombbal állíthatja be az aktuális időt és napot.

Idő: Nyomja meg ezt a gombot az időzítő óráinak kiválasztásához.

Min: Nyomja meg ezt a gombot az időzítő perceinek kiválasztásához.

Hét: Nyomja meg ezt a gombot a heti időzítő aktiválásához.

Beállítás: Nyomja meg ezt a gombot az időzítő beállításához, a hét napját a hét gombbal válassza ki.

Fényerő növelése/csökkentése: Nyomja meg ezt a gombot a láng fényerejének növeléséhez vagy csökkentéséhez.

Hőmérséklet beállítása: Nyomja meg ezt a gombot az üzemi hőmérséklet kiválasztásához.

°C-os intervallumokban állíthatja be a „+” és „-” gombok segítségével.

Alacsony hőmérséklet

Magas hőmérséklet

## 5. TISZTÍTÁS ÉS KARBANTARTÁS

- Tisztítás előtt húzza ki a készüléket a konnektorból, és hagyja teljesen lehűlni.
- Rendszeresen tisztítsa meg vagy porszívózza fel a szennyeződések a készülék felületéről és szellőzőnyílásairól.
- Ne nedvesítse be a készüléket, kerülje a vízzel vagy más folyadékokkal való érintkezést.
- Kerülje a súrolószereket vagy szivacsokat, mert ezek károsíthatják a terméket.
- A termék felületének tisztításához puha, nedves ruhát használjon.

## 6. MŰSZAKI ADATOK

Termékazonosító: EU01\_117775

Termék: Készen áll Meleg 3510 Ívelt Lángok

Teljesítmény: 1750 – 2000 W

Feszültség: 220-240 V-

Frekvencia: 50 Hz

IP20

Elérhetőségek:		Cecotec Innovations SL Reyes Católicos Avenue, 60, 46910, Alfafar (Valencia) Spanyolország			
Modellazonosító(k): EU01_117775 Kész Meleg 3510 Ívelt Lángok					
Indulás	Szimbólum	Érdemes	Egység	Indulás	Egység
<b>Fűtőteljesítmény</b>				<b>Fűtőteljesítmény/beltéri hőmérséklet szabályozási típusa (válasszon egyet)</b>	
Névleges fűtőteljesítmény	$P_{névleges}$	2.0	kW	Egyfokozatú fűtési teljesítmény, belső hőmérséklet-szabályozás nélkül	[Nem]
Minimális fűtőteljesítmény (tájékoztató jellegű)	$P_{-min}$	0,93	kW	Két vagy több manuális szint, belső hőmérséklet-szabályozás nélkül	[Nem]
Maximális folyamatos fűtési teljesítmény	$P_{max\_c}$	1.86	kW	Belső hőmérséklet-szabályozás mechanikus termosztáttal	[Nem]
<b>Energiafogyasztás</b>				Elektronikus belső hőmérséklet-szabályozással	[Nem]
Letiltott módban	$P_{vagy}$	0,00	Ny	Elektronikus belső hőmérséklet-szabályozás és napi időzítő	[Nem]
Készletléti állapotban	$P_{sm}$	0,39	Ny	Elektronikus belső hőmérséklet-szabályozás és heti időzítő	[Igen]
Alvó üzemmódban	$P_{alapjárát}$	0,40	Ny	<b>Egyéb vezérlési lehetőségek (több is kiválasztható)</b>	
Hálózati üzemmódban	$P_{nsm}$	Nem alkalmazható	Ny	Beltéri hőmérséklet-szabályozás jelenlétérzékeléssel	[Nem]
Készletléti módban információ- vagy állapotkijelzővel			[Igen]	Beltéri hőmérséklet-szabályozás nyitott ablak érzékeléssel	[Igen]
Szezonális fűtési energiahatékonyság aktív üzemmódban	$h_{vannak}$	92,0	%	Távirányító opció	[Nem]
				Adaptív indításvezérlés	[Nem]
				Működési idő korlátozása	[Igen]

## MAGYAR

				Fekete fényérzékelő	[Nem]
				Öntanuló funkció	[Nem]
				Szabályozási pontosság	[Nem]

A műszaki adatok előzetes értesítés nélkül változhatnak a termék minőségének javítása érdekében.

Kínában készült | Spanyolországban tervezték

## 7. ELEKTROMOS ÉS ELEKTRONIKUS BERENDEZÉSEK ÚJRAHASZNOSÍTÁSA



Ez a szimbólum azt jelzi, hogy a vonatkozó előírásoknak megfelelően a terméket és/vagy az akkumulátort a háztartási hulladéktól elkülönítve kell ártalmatlanítani. Amikor a termék eléri hasznos élettartama végét, vegye ki az akkumulátorokat, és vigye el azokat a helyi hatóságok által kijelölt gyűjtőhelyre.

Az elektromos és elektronikus berendezések és/vagy elemek ártalmatlanításának legmegfelelőbb módjával kapcsolatos részletes

információkért a fogyasztóknak a helyi hatóságokhoz kell fordulniuk.

A fenti irányelvek betartása segít megvédeni a környezetet.

## 8. GARANCIA ÉS SAT

A Cecotec a vonatkozó szabályozásokban meghatározott feltételeknek és határidőknek megfelelően felelős a végfelhasználóval vagy a fogyasztóval szemben a termék kiszállításának időpontjában fennálló bármilyen nem megfelelőségért.

Javasoljuk, hogy a javításokat szakképzett személyzet végezze.

Ha bármilyen problémát tapasztal a termékkel kapcsolatban, vagy bármilyen kérdése van, kérjük, vegye fel a kapcsolatot a Cecotec hivatalos műszaki támogatási szolgálatával a +34 96 321 07 28 telefonszámon.

## 9. SZERZŐI JOG

A jelen kézikönyvben található szövegek szellemi tulajdonjoga a CECOTEC INNOVACIONES, SL tulajdonát képezi. Minden jog fenntartva. A kiadvány tartalma a CECOTEC INNOVACIONES, SL előzetes engedélye nélkül tilos egészben vagy részben reprodukálni, adatrögzítő rendszerben tárolni, továbbítani vagy terjeszteni semmilyen módon (elektronikus, mechanikus, fénymásolás, rögzítés vagy hasonló).

## 10. EGYSZERŰSÍTETT EU-MEGFELELŐSÉGI NYILATKOZAT



A Cecotec Innovaciones ezennel kijelenti, hogy ez a termék megfelel az Európai Unióban alkalmazandó rendeletek alapvető követelményeinek és egyéb vonatkozó rendelkezéseinek. Ezt a terméket a szükséges biztonsági és minőségi szabványoknak megfelelően tervezték, gyártották és tesztelték. Az EU megfeleléségi nyilatkozat teljes szövege a következő webcímen található: <https://cecotec.es/es/information/declaration-of-conformity>

## ١. الأجزاء والمكونات

الشكل ١

١. تشغيل/إيقاف
٢. الطاقة الحرارية ١ (١٠٠٠ واط)
٣. الطاقة الحرارية ٢ (٢٠٠٠ واط)
٤. درجة حرارة
٥. يوم الأسبوع
٦. المؤقت قيد التشغيل
٧. تم إيقاف المؤقت
٨. مؤشر النافذة المفتوحة
٩. يشع
١٠. الوقت (ساعات/دقيقة)
١١. لوحة التحكم
١٢. زر التشغيل/الإيقاف

ملاحظة: توجد أزرار التحكم على جانب السخان. قد يستغرق استقبال الإشارة بضع ثوانٍ. لا تضغط على الأزرار بشكل متكرر لتجنب الأعطال.

## ٢. قبل الاستخدام

- قم بإزالة المنتج من العلبة.
- أزل جميع مواد التغليف. احتفظ بالعلبة الأصلية.
- تم تصميم هذا الجهاز ليتم تثبيته على الحائط.
- اترك مسافة لا تقل عن ٣٠ سم بين الجزء السفلي من الجهاز والأرضية.
- اترك مسافة لا تقل عن ١٠٠ سم بين الجزء العلوي من الجهاز والسقف.
- تأكد من تضمين جميع المكونات، وإذا كان أي منها مفقوداً أو في حالة سيئة، فاتصل بخدمة الدعم الفني الرسمية لشركة Cecotec على الفور.

## محتويات الصندوق

- منتج
- جهاز التحكم عن بعد
- هذا دليل التعليمات

ملحوظة: سيتم إيقاف تشغيل الجهاز تلقائيًا عندما تنخفض درجة الحرارة بمقدار ٥-١٠ درجات مئوية فجأة.

## ٣. تجميع المنتج

تركيب الحائط

- من المستحسن ترك مسافة لا تقل عن ٦٠ سم بين الجزء السفلي من السخان والأرضية للحصول على تأثير بصري مثالي.
- حامل التثبيت مُنْتَب في الجزء الخلفي من الجهاز. فكّه من الجزء الخلفي قبل التركيب.
- قم بتحديد مكان التركيب ثم ارم خطاً أفقيًا باستخدام مستوى، مع وضع علامة على الفتحات الأربعة التي سيتم تعليق حامل الحائط عليها.

#### الشكل ٢

- احفر أربعة ثقوب، سمكها ٨ مم وعمقها ٢٦ مم، باستخدام العلامات الأربع من الخطوة السابقة. ثبتت المراسي في الثقوب حتى تصبح متساوية مع الحائط.
- ثبت حامل الجهاز على الحائط باستخدام البراغي الأربعة المرفقة. تأكد من تثبيته بإحكام على الحائط.

#### الشكل ٣

- قم بتعليق الجهاز على الحائط باستخدام الفتحات الموجودة في الجزء الخلفي من الجهاز.
- تأكد من تثبيت الجهاز بشكل كامل على حامل الحائط.
- قم بتثبيت الجزء السفلي من الجهاز على الحائط باستخدام مسامير لمنع الاهتزاز.

#### الشكل ٤

### ٤. التشغيل

#### لوحة التحكم

مفتاح الإشعال

(ON/I) قم بتشغيل الجهاز

(OFF/O) إيقاف تشغيل الجهاز

- زر التشغيل: اضغط عليه مرة واحدة لتشغيل الجهاز. سيعمل الجهاز وسيكون جاهزًا لاختيار أيٍّ من وظائفه. اضغط عليه مرة أخرى لإيقاف تشغيله.
- المؤقت: اضغط على زر المؤقت وحدد «+» أو «-» لتعيين التاريخ والوقت الحاليين.
- زيادة/تقليل السطوع: اضغط على هذا الزر لزيادة أو تقليل سطوع اللهب.
- ضبط درجة الحرارة: اضغط هذا الزر مرة واحدة لتفعيل وضع درجة الحرارة المنخفضة. اضغط عليه مرتين لتفعيل وضع درجة الحرارة العالية. اضغط عليه ثلاث مرات لإلغاء تفعيل وظيفة التسخين.

الشكل ٥

#### عملية التحكم عن بعد

#### الشكل ٦

تشغيل/إيقاف التشغيل: اضغط على هذا الزر لتشغيل الجهاز أو إيقاف تشغيله.

اليوم (DAY): يسمح لك هذا الزر بتعيين الوقت واليوم الحاليين.

الوقت: اضغط على هذا الزر لتحديد ساعات المؤقت.

الحد الأدنى: اضغط على هذا الزر لتحديد دقائق المؤقت.

الأسبوع: اضغط على هذا الزر لتفعيل المؤقت الأسبوعي.

ضبط: اضغط على هذا الزر لتعيين المؤقت، حدد يوم الأسبوع باستخدام زر الأسبوع.

زيادة/تقليل السطوع: اضغط على هذا الزر لزيادة أو تقليل سطوع اللهب.

إعداد درجة الحرارة: اضغط على هذا الزر لتحديد درجة حرارة التشغيل.

يمكنك ضبط درجة حرارة التشغيل على فترات تتراوح بين ١٥ و ٣٠ درجة مئوية باستخدام الأزرار «+» و«-».

درجة حرارة منخفضة

درجة حرارة عالية

## ٥. التنظيف والصيانة

- افصل الجهاز عن مأخذ الطاقة واتركه حتى يبرد تمامًا قبل التنظيف.
- قم بتنظيف أو إزالة الأوساخ من سطح وفتحات الجهاز بشكل دوري.
- لا تعرض الجهاز للبلل، وتجنب ملامسته للماء أو السوائل الأخرى.
- تجنب استخدام منتجات التنظيف الكاشطة أو الإسفنج لأنها قد تؤدي إلى تلف المنتج.
- استخدم قطعة قماش ناعمة ورطبة لتنظيف سطح المنتج.

## ٦. المواصفات الفنية

مرجع المنتج: ١١٧٧٧٥\_EU٠١

المنتج: Ready Warm 3510 Curved Flames

الطاقة: ١٧٥٠ - ٢٠٠٠ واط

الجهد: ٢٢٠-٢٤٠ فولت ~

التردد: ٥٠ هرتز

IP٢٠

معلومات الاتصال:		Cecotec Innovaciones S.L.			
		Av. Reyes Católicos ,٦٠ ,٤٦٩١٠ ,Alfajar (Valencia) اسبانيا			
معرفة(ات) النموذج: ١١٧٧٧٥_EU٠١ جاهز دافئ ٣٥١٠ منحني اللهب					
وحدة	رحيل	وحدة	يستحق	رمز	رحيل
نوع التحكم في طاقة التدفئة/درجة الحرارة الداخلية (اختر واحداً)					
[لا]	مخرج تدفئة بمستوى واحد، بدون التحكم في درجة الحرارة الداخلية	كيلوواط	٢,٠	P <sub>سم</sub>	قوة التدفئة الاسمية
[لا]	مستويين يدويين أو أكثر، بدون التحكم في درجة الحرارة الداخلية	كيلوواط	٠,٩٣	ف دقيقة	الحد الأدنى لقوة التدفئة (ارشادي)
[لا]	مع التحكم في درجة الحرارة الداخلية بواسطة منظم الحرارة الميكانيكي	كيلوواط	١,٨٦	P <sub>max,c</sub>	أقصى إنتاج للتدفئة المستمرة
[لا]	مع التحكم الإلكتروني في درجة الحرارة الداخلية				استهلاك الطاقة
[لا]	التحكم الإلكتروني في درجة الحرارة الداخلية والموقت اليومي	و	٠,٠٠	ص ار	في وضع التعطيل
[نعم]	التحكم الإلكتروني في درجة الحرارة الداخلية والموقت الاسبوعي	و	٠,٣٩	ب سم	في وضع الاستعداد
	خيارات التحكم الأخرى (يمكن تحديد أكثر من خيار)	و	٠,٤٠	بي ايل	في وضع السكون

[لا]	التحكم في درجة الحرارة الداخلية مع اكتشاف الوجود	و	غير متوفر	ب اسم	في وضع جاهزية الشبكة
[نعم]	التحكم في درجة الحرارة الداخلية مع اكتشاف النافذة المفتوحة	[نعم]			في وضع الاستعداد مع عرض المعلومات أو الحالة
[لا]	خيار التحكم عن بعد	%	٩٢.٠	h بكن	كفاءة الطاقة للتدفئة الموسمية في الوضع النشط
[لا]	التحكم التكميلي في بدء التشغيل				
[نعم]	حدود وقت التشغيل				
[لا]	مستشعر الضوء الأسود				
[لا]	وظيفة التعلم الذاتي				
[لا]	دقة التحكم				

قد تتغير المواصفات الفنية دون إشعار مسبق لتحسين جودة المنتج.  
صُنِعَ في الصين | صُمِّمَ في إسبانيا

## ٧. إعادة تدوير المعدات الكهربائية والإلكترونية

يشير هذا الرمز إلى أنه، وفقاً للوائح المعمول بها، يجب التخلص من المنتج و/أو البطارية بشكل منفصل عن النفايات المنزلية. عند انتهاء صلاحية هذا المنتج، يجب إزالة البطاريات ونقلها إلى نقطة تجميع تُحددها السلطات المحلية. للحصول على معلومات مفصلة حول الطريقة الأنسب للتخلص من المعدات الكهربائية والإلكترونية و/أو البطاريات، ينبغي على المستهلكين الاتصال بالسلطات المحلية. إن اتباع الإرشادات المذكورة أعلاه سيساعد في حماية البيئة.




## ٨. الضمان و SAT

تتحمل شركة Cecotec المسؤولية تجاه المستخدم النهائي أو المستهلك عن أي عدم تطابق موجود في وقت تسليم المنتج بموجب الشروط والأحكام والمواعيد النهائية التي تحددها اللوائح المعمول بها. من المستحسن أن يتم إجراء الإصلاحات بواسطة موظفين متخصصين. إذا واجهت أي مشاكل مع المنتج أو كان لديك أي أسئلة، يرجى الاتصال بخدمة الدعم الفني الرسمية لشركة Cecotec على الرقم ٢٨ ٠٧ ٣٢١ ٩٦ ٣٤٤.

## ٩. حقوق الطبع والنشر

جميع الحقوق محفوظة لشركة CECOTEC INNOVACIONES, SL. لا يجوز نسخ محتوى هذا المنشور، كلياً أو جزئياً، أو تخزينه في نظام استرجاع، أو نقله، أو توزيعه بأي وسيلة (إلكترونية، ميكانيكية، تصوير، تسجيل، أو ما شابه) دون الحصول على إذن مسبق من شركة CECOTEC INNOVACIONES, SL.

## ١٠. إعلان المطابقة المبسط للاتحاد الأوروبي

بموجب هذا أن هذا المنتج يتوافق مع المتطلبات الأساسية والأحكام (Cecotec Innovaciones) شركة سيكوتيك إنوفاسيونيس الأخرى ذات الصلة للوائح المعمول بها في الاتحاد الأوروبي. وقد صُمم هذا المنتج وصُنِع واختُبر وفقاً لمعايير السلامة والجودة المطلوبة. يُمكن الاطلاع على النص الكامل لإعلان المطابقة الخاص بالاتحاد الأوروبي على الموقع الإلكتروني  التالي: <https://cecotec.es/es/information/declaration-of-conformity>

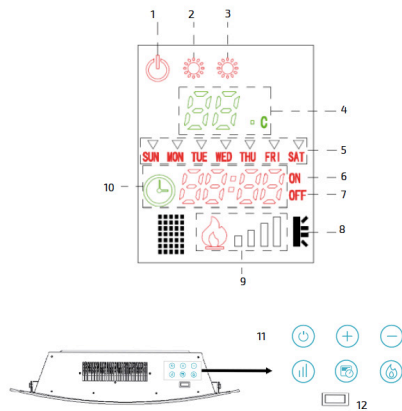


Fig./Img./Abb./Afb./ Rys. 1

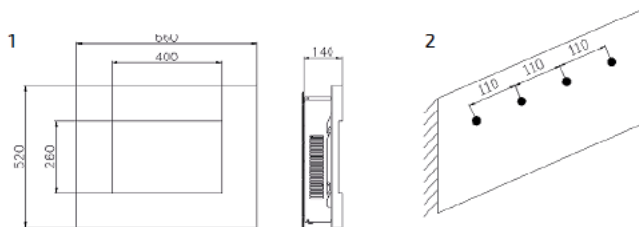
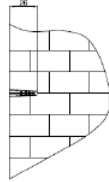


Fig./Img./Abb./Afb./ Rys. 2

3



4

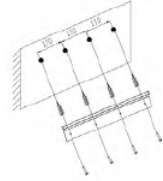
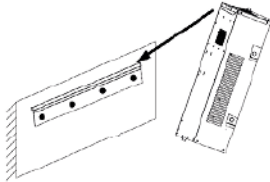


Fig./Img./Abb./Afb./ Rys. 3

5



6

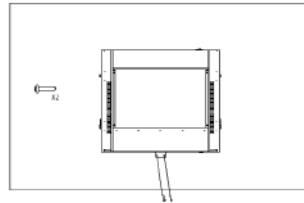


Fig./Img./Abb./Afb./ Rys. 4

ESPAÑOL

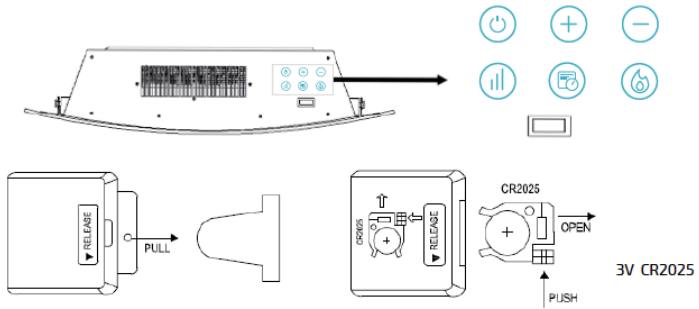


Fig./Img./Abb./Afb./ Rys. 5



Fig./Img./Abb./Afb./ Rys. 6

[www.cecotec.es](http://www.cecotec.es)

Cecotec Innovaciones S.L.  
Av. Reyes Católicos, 60  
46910, Alfafar (Valencia), Spain

SF01250620

