

cecotec

TitanMill 300 DuoClean

Molinillo de café y especias /

Coffee and spices grinder



Manual de instrucciones
Instruction manual
Manuel d'instructions
Bedienungsanleitung
Manuale di istruzioni
Manual de instruções



ÍNDICE

1. Piezas y componentes	/ 04
2. Instrucciones de seguridad	/ 06
3. Antes de usar	/ 07
4. Funcionamiento	/ 07
5. Limpieza y mantenimiento	/ 07
6. Especificaciones técnicas	/ 08
7. Reciclaje de electrodomésticos	/ 08
8. Garantía y SAT	/ 08

INHALT

1. Teile und Komponenten	/ 04
2. Sicherheitshinweise	/ 18
3. Bevor dem ersten gebrauch	/ 19
4. Betrieb	/ 19
5. Reinigung und Wartung	/ 20
6. Technische spezifikationen	/ 20
7. Entsorgung von alten Elektrogeräten	/ 20
8. Garantie und kundendienst	/ 21

INDEX

1. Parts and components	/ 04
2. Safety instructions	/ 10
3. Before use	/ 11
4. Operation	/ 11
5. Cleaning and maintenance	/ 11
6. Technical specifications	/ 12
7. Disposal of old electrical appliances	/ 12
8. Technical support service and warranty	/ 12

INDICE

1. Parti e componenti	/ 04
2. Istruzioni di sicurezza	/ 22
3. Prima dell'uso	/ 23
4. Funzionamento	/ 23
5. Pulizia e manutenzione	/ 23
6. Specifiche tecniche	/ 24
7. Riciclaggio degli elettrodomestici	/ 24
8. Garanzia e sat	/ 24

SOMMAIRE

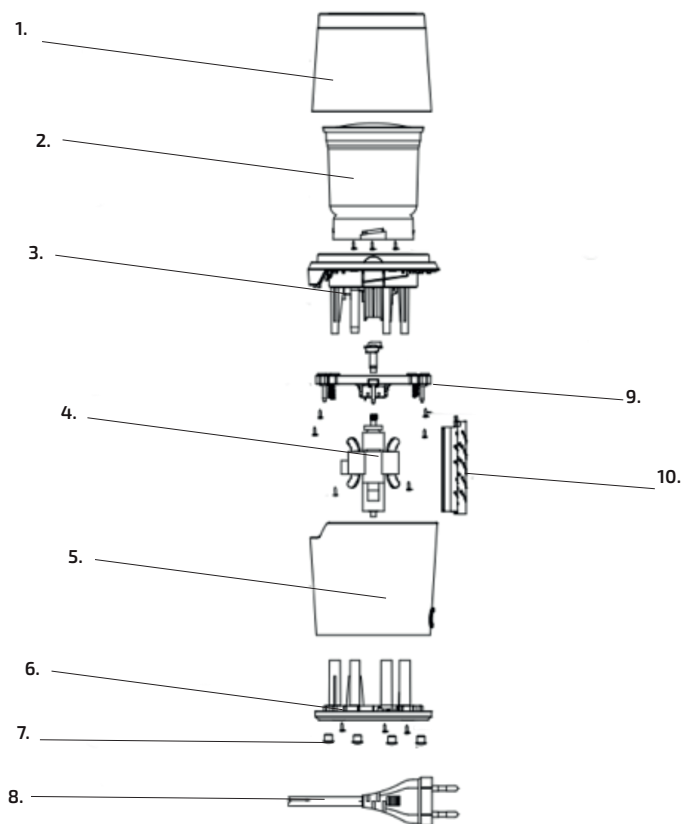
1. Pièces et composants	/ 04
2. Instructions de sécurité	/ 14
3. Avant utilisation	/ 15
4. Fonctionnement	/ 15
5. Nettoyage et entretien	/ 16
6. Spécifications techniques	/ 16
7. Recyclage des électroménagers	/ 16
8. Garantie et SAV	/ 17

ÍNDICE

1. Peças e componentes	/ 04
2. Instruções de segurança	/ 26
3. Antes de usar	/ 27
4. Funcionamento	/ 27
5. Limpeza e manutenção	/ 27
6. Especificações técnicas	/ 28
7. Reciclagem de eletrodomésticos	/ 28
8. Garantia e sat	/ 28

1. PIEZAS Y COMPONENTES

Parts and components/Pièces et composants/Ersatzteile und Komponenten/
Parti e componenti/Peças e componentes



ES

1. Tapa
2. Recipiente
3. Cuerpo superior
4. Motor
5. Cuerpo
6. Base
7. Patas de goma
8. Cable de alimentación
9. Ejes y cuchillas
10. Almacenamiento para el cable

EN

1. Lid
2. Container
3. Top body
4. Motor
5. Body
6. Base
7. Rubber feat
8. Power cord
9. Shaft and blades
10. Cord storage

FR

1. Couvercle
2. Récipient
3. Unité supérieure
4. Moteur
5. Unité
6. Base
7. Pieds en gomme
8. Câble d'alimentation
9. Axe et lames
10. Rangement pour le câble

DE

1. Deckel
2. Behälter
3. Oberer Körper
4. Motor
5. Körper
6. Basis
7. Gummibeinen
8. Stromkabel
9. Mahlwerk und Mahlscheiben
10. Lagerung für das Kabel

IT

1. Coperchio
2. Recipiente
3. Corpo superiore
4. Motore
5. Corpo
6. Base
7. Piedi in gomma
8. Cavo di alimentazione
9. Asse e lame
10. Deposito per il cavo

PT

1. Tampa
2. Recipiente
3. Corpo superior
4. Motor
5. Corpo
6. Base
7. Patas de borracha
8. Cabo de alimentação
9. Eixo e lâminas
10. Espaço para armazenar o cabo

2. INSTRUCCIONES DE SEGURIDAD

Lea las siguientes instrucciones atentamente antes de usar el producto. Guarde este manual para referencias futuras o nuevos usuarios.

- Asegúrese de que el voltaje de red coincida con el voltaje especificado en la etiqueta de clasificación del producto y de que el enchufe tenga toma de tierra.
- Este producto está diseñado exclusivamente para uso doméstico. No lo utilice en el exterior.
- Inspeccione el cable de alimentación regularmente en busca de daños visibles. Si el cable presenta daños, debe ser reparado por el Servicio de Asistencia Técnica oficial de Cecotec para evitar cualquier tipo de peligro.
- No retuerza, doble, estire o dañe el cable de alimentación. Protéjalo de bordes afilados y fuentes de calor. No permita que el cable toque superficies calientes. No deje que el cable asome sobre el borde de la superficie de trabajo o la encimera.
- No sumerja el cable, el enchufe o cualquier otra parte del producto en agua o cualquier otro líquido, ni exponga las conexiones eléctricas al agua. Asegúrese de que tiene las manos completamente secas antes de tocar el enchufe o encender el producto.
- Las cuchillas del interior del producto están muy afiladas, manéjelas con cuidado.
- No deje el producto sin supervisión durante su funcionamiento.
- Apague el dispositivo y desconéctelo de la toma de corriente antes de montarlo, de desmontarlo, de limpiarlo o en caso de que no vaya a ser utilizado durante un periodo prolongado de tiempo. Tire del enchufe para desconectarlo, no tire del cable.
- No utilice accesorios que no hayan sido proporcionados o recomendados por Cecotec ya que podrían dañar el producto o resultar peligroso.
- No conecte el dispositivo a la toma de corriente si no está montado de forma correcta y segura.
- No sobrepase la marca "máx".
- Este dispositivo solo sirve para moler alimentos secos y frágiles. No lo utilice para moler semillas grasas, como cacahuetes, ni alimentos duros como arroz.
- El tiempo máximo de funcionamiento continuado es de 10 segundos, no lo exceda. Permita que el dispositivo descansa 10 segundos y se enfríe entre usos.
- El aparato no debe ser usado por niños desde 0 hasta 8 años. Este electrodoméstico puede ser usado por niños a partir de 8 años de edad si están continuamente supervisados.
- Este producto puede ser usado por niños/as de a partir de 8 años y personas con capacidades físicas, sensoriales o mentales reducidas, o con falta de experiencia y conocimiento si están supervisados o han recibido instrucción concerniente al uso del aparato de una forma segura y entienden los riesgos que este implica.
- Supervise a los niños para asegurarse de que no jueguen con el producto. Es necesario



dar una supervisión estricta si el producto está siendo usado por o cerca de niños.

3. ANTES DE USAR

1. Saque el producto de la caja y retire todo el material de embalaje.
2. Asegúrese de que están presentes todas las partes y accesorios y de que no hay ningún signo de daños visibles. Si lo hubiera, contacte con el Servicio de Atención Técnica de Cecotec.
3. Coloque el dispositivo sobre una superficie plana, estable y seca.

4. FUNCIONAMIENTO

1. Gire la tapa del molinillo en el sentido contrario de las agujas del reloj y tire de ella hacia arriba para retirarla.
2. Vierta la cantidad deseada de granos de café en el recipiente.
3. Cierre la tapa de nuevo girando la tapa en el sentido de las agujas del reloj y asegúrese de que está cerrada de forma segura.

AVISO: este producto incluye un sistema de seguridad que impide que el molinillo se ponga en funcionamiento cuando la tapa no está bien colocada.

4. Extraiga el cable necesario y conecte el dispositivo a la toma de corriente.
5. Presione la tapa hacia abajo para activar la función de molido y manténgala presionada hasta conseguir el nivel de molienda deseado.
6. Desconecte el dispositivo y vierta el café molido en otro recipiente.

CONSEJOS:

- Cierre herméticamente el tarro de granos de café para preservar el aroma.
- Muela únicamente la cantidad de café necesaria en cada uso.
- Nunca llene de más el molinillo.
- Como referencia general, una cuchara sopera de granos de café equivale a un café (por ejemplo: añada 4 cucharas de granos de café para preparar 4 tazas). No obstante, la cantidad óptima dependerá de los gustos de cada persona.
- Los restos de café molido dentro del molinillo pueden ponerse en mal estado y afectar al sabor de futuros cafés. Para evitar esto, limpie el producto después de cada uso.

5. LIMPIEZA Y MANTENIMIENTO

- Desconecte el dispositivo de la toma de corriente y apáguelo después de cada uso y antes de limpiarlo.
- Utilice un cepillo para limpiar los restos de café molido de dentro del molinillo.

- No sumerja el producto en agua.
- Muela una cucharada de bicarbonato, vacíe el producto y límpielo para deshacerse de los olores que hayan podido dejar alimentos molidos anteriormente.
- Utilice un paño suave y húmedo para limpiar la superficie del producto.
- Guarde el cable que no vaya a utilizar introduciéndolo poco a poco en el hueco recogeables situado en la base de la unidad.

6. ESPECIFICACIONES TÉCNICAS

Modelo: TitanMill 300 DuoClean

Referencia del producto: 01559

300 W, 220-240 V, 50/60 Hz

Made in China | Diseñado en España

7. RECICLAJE DE ELECTRODOMÉSTICOS



La directiva europea 2012/19/UE sobre Residuos de Aparatos Eléctricos y Electrónicos (RAEE) especifica que los electrodomésticos no deben ser reciclados con el resto de los desperdicios municipales. Dichos electrodomésticos han de ser desechados de forma separada, para optimizar la recuperación y reciclaje de materiales y, de esta manera, reducir el impacto que puedan tener en la salud humana y el medioambiente.

El símbolo del contenedor tachado le recuerda su obligación de desechar este producto de forma correcta. Si el producto en cuestión cuenta con una batería o pila para su autonomía eléctrica, esta deberá extraerse antes de ser desechado y ser tratada a parte como un residuo de diferente categoría.

Para obtener información detallada acerca de la forma más adecuada de desechar sus electrodomésticos y/o las correspondientes baterías, el consumidor deberá contactar con las autoridades locales.

8. GARANTÍA Y SAT

Este producto tiene una garantía de 2 años desde la fecha de compra, siempre y cuando se conserve y envíe la factura de compra, el producto esté en perfecto estado físico y se le dé un uso adecuado tal y como se indica en este manual de instrucciones.

La garantía no cubrirá:

- Si el producto ha sido usado fuera de su capacidad o utilidad, maltratado, golpeado, expuesto a la humedad, sumergido en algún líquido o sustancia corrosiva, así como



cualquier otra falta atribuible al consumidor.

- Si el producto ha sido desarmado, modificado o reparado por personas no autorizadas por el SAT oficial de Cecotec.
- Si la incidencia ha sido originada por el desgaste normal de las piezas debido al uso.
- El servicio de garantía cubre todos los defectos de fabricación durante 2 años en base a la legislación vigente, excepto piezas consumibles. En caso de mal uso por parte del usuario el servicio de garantía no se hará responsable de la reparación.

Si en alguna ocasión detecta una incidencia con el producto o tiene alguna consulta, póngase en contacto con el Servicio de Asistencia Técnica oficial de Cecotec a través del número de teléfono **+34 96 321 07 28**.

2. SAFETY INSTRUCTIONS

Read these instructions thoroughly before using the appliance. Keep this instruction manual for future reference or new users.

- Make sure that the mains voltage matches the voltage stated on the rating label of the appliance and that the wall outlet is grounded.
- This appliance is intended for household use only. Do not use outdoors.
- Check the power cord regularly for visible damage. If the cord is damaged, it must be replaced by the official Technical Support Service of Cecotec in order to avoid any type of danger.
- Do not twist, bend, strain, or damage the power cord in any way. Protect it from sharp edges and heat sources. Do not let it touch hot surfaces. Do not let the cord hang over the edge of the working surface or countertop.
- Do not immerse the cord, plug, or any non-removable part of the appliance in water or any other liquid, nor expose the electrical connections to water. Make sure your hands are dry before handling the plug or switching on the appliance.
- The blades inside the product are very sharp, handle them carefully.
- Do not leave the appliance unattended while in use.
- Always turn off and disconnect the appliance from the power supply before assembling, disassembling, cleaning it or if it is not going to be used for a long period of time. Pull from the plug and not the cord to disconnect it.
- Do not use accessories not provided or suggested by Cecotec, as these could cause damage to the product or result in risk.
- Do not connect the appliance to the power supply unless it is totally and safely assembled.
- Do not exceed the MAX mark.
- This appliance is only suitable for dry, brittle foods. Do not grind oil seeds (e.g. peanuts) or hard foodstuffs (e.g. rice).
- The maximum continued-operation time is 10 seconds, do not exceed it. Allow the appliance to rest 10 seconds and cool down between different uses.
- The appliance is not intended to be used by children under the age of 8. It can be used by children over the age of 8, as long as they are given continuous supervision.
- This appliance can be used by children aged 8 and above, and persons with reduced physical, sensory or mental capabilities or lack of experience and knowledge, as long as they have been given supervision or instruction concerning the use of the appliance in a safe way and understand the hazards involved.
- Supervise young children to make sure that they do not play with the appliance. Close supervision is necessary when the appliance is being used by or near children.



3. BEFORE USE

1. Take the product out of the box and remove all packaging materials.
2. Make sure all the parts and accessories are present and that there are no visible signs of damage. If there are, contact immediately the Technical Support Service of Cecotec.
3. Place the appliance on a flat, stable and dry surface.

4. OPERATION

1. Turn the grinder's lid anticlockwise and pull it up to remove it.
 2. Pour the desired amount of coffee beans into the container.
 3. Close the lid again by turning it clockwise and make sure it is safely closed.
- NOTE:** the product includes a safety systems which does not allow the device to operate unless the lid is completely closed.
4. Take the necessary wire out and connect the device to a power supply.
 5. Press the lid down to activate the grinding function and hold it down until the desired level of grinding is obtained.
 6. Unplug the appliance and pour the ground coffee into a different container.

TIPS:

- Always keep the lid of coffee bean container hermetically closed in order to preserve the coffee beans aroma.
- Only grind the necessary amount of coffee at a time.
- Never overfill the bean container.
- As per general indications, consider one tablespoon of beans per cup (e.g. 4 spoons of coffee beans for 4 cups). Naturally, optimal amounts, defined on the basis of personal taste, will be identified with time.
- Coffee grounds left in your grinder can become stale and affect the taste of future coffees. To avoid this, clean the product and its parts after each use.

5. CLEANING AND MAINTENANCE

- Always turn off and unplug the appliance after each use and before cleaning.
- Always remove ground coffee residues with a brush.
- Do not immerse into water.
- To remove residue or aromas left behind by previously ground products, grind one tablespoon of baking soda in the bowl and then wipe it thoroughly.
- Use a dampened, soft cloth to clean the product's outside surface.

- Store the cord not being used by pushing it little by little into the cord storage area in the base of the unit.

6. TECHNICAL SPECIFICATIONS

Model: TitanMill 300 DuoClean

Product reference: 01559

300 W, 220-240 V, 50/60 Hz

Made in China | Designed in Spain

7. DISPOSAL OF OLD ELECTRICAL APPLIANCES



The European directive 2012/19/EU on Waste Electrical and Electronic Equipment (WEEE), specifies that old household electrical appliances must not be disposed of  with the normal unsorted municipal waste. Old appliances must be collected separately, in order to optimize the recovery and recycling of the materials they contain, and reduce the impact on human health and the environment.

The crossed out "wheeled bin" symbol on the product reminds you of your obligation to dispose of the appliance correctly. If the product has a built-in battery or uses batteries, they should be removed from the appliance and disposed of appropriately.

Consumers must contact their local authorities or retailer for information concerning the correct disposal of old appliances and/or their batteries.

8. TECHNICAL SUPPORT SERVICE AND WARRANTY

This product is under warranty for 2 years from the date of purchase, as long as the proof of purchase is submitted, the product is in perfect physical condition, and it has been given proper use, as explained in this instruction manual.

The warranty will not cover the following situations:

- The product has been used for purposes other than those intended for it, misused, beaten, exposed to moisture, immersed in liquid or corrosive substances, as well as any other fault attributable to the customer.
- The product has been disassembled, modified, or repaired by persons, not authorised by the official Technical Support Service of Cecotec.
- Faults deriving from the normal wear and tear of its parts, due to use.
- The warranty service covers every manufacturing defects of your appliance for 2 years, based on current legislation, except consumable parts. In the event of misuse, the



warranty will not apply.

If at any moment you detect any problem with your product or have any doubt, do not hesitate to contact Cecotec Technical Support Service at **+34 963 210 728**.

2. INSTRUCTIONS DE SÉCURITÉ

Veuillez lire attentivement les instructions suivantes avant d'utiliser le produit. Gardez bien ce manuel pour de futures références ou pour tout nouvel utilisateur.

- Assurez-vous que le voltage du réseau coïncide avec le voltage spécifié sur l'étiquette de classification du produit et que la prise possède une connexion à terre.
- Ce produit a été conçu exclusivement pour un usage domestique. Ne l'utilisez pas en extérieurs.
- Inspectez le câble d'alimentation régulièrement pour rechercher des dommages visibles. Si le câble présente des dommages, il doit être réparé par le Service Après-Vente Officiel de Cecotec pour éviter tout type de danger.
- Ne tordez pas, ne pliez pas, n'étirez pas ni n'abîmez le câble d'alimentation. Protégez-le des bords pointus et des sources de chaleur. Ne laissez pas le câble toucher des surfaces chaudes ni dépasser de la surface ou du plan de travail.
- Ne submergez pas le câble, la prise ni aucune autre partie du produit dans de l'eau ni dans aucun autre liquide, ni n'exposez les connexions électriques à l'eau. Assurez-vous d'avoir les mains complètement sèches avant de toucher la prise ou d'allumer le produit.
- Les lames à l'intérieur du produit sont très aiguisées, manipulez-les en faisant bien attention.
- Ne laissez pas le produit sans surveillance pendant qu'il est en fonctionnement.
- Éteignez l'appareil et débranchez-le de la prise de courant avant de le monter, de le démonter, de le nettoyer ou si vous n'allez pas l'utiliser pendant longtemps. Tirez sur la fiche pour débrancher ; ne tirez pas directement sur le câble.
- N'utilisez pas d'accessoires qui n'aient pas été fournis ou recommandés par Cecotec, ils pourraient abîmer l'appareil ou représenter un risque.
- Ne branchez pas l'appareil à la prise de courant s'il n'est pas monté correctement et de manière sécurisée.
- Ne dépassez pas la marque « max ».
- Cet appareil a été conçu pour mouliner des aliments secs et fragiles uniquement. Ne l'utilisez pas pour mouliner des graines grasses comme les cacahuètes ni pour des aliments durs comme le riz.
- Le temps maximal de fonctionnement en continu est de 10 secondes, ne dépassez pas cette durée. Laissez l'appareil reposer 10 secondes et refroidir entre deux utilisations.
- L'appareil ne doit pas être utilisé par des enfants de moins de 8 ans. Cet appareil peut être utilisé par des enfants de 8 ans et plus s'ils sont surveillés constamment.
- Cet appareil peut être utilisé par des personnes aux capacités physiques, mentales ou sensorielles réduites, ou sans expérience ni connaissances si elles sont surveillées et/ou ont reçu les informations nécessaires à l'utilisation correcte de l'appareil et qu'elles ont



bien compris les risques qu'il implique.

- Surveillez les enfants pour vous assurer qu'ils ne jouent pas avec le produit. Une surveillance stricte est nécessaire si le produit est utilisé par ou à côté d'enfants.

3. AVANT UTILISATION

1. Sortez le produit de la boîte et retirez tout le matériel qui compose l'emballage.
2. Assurez-vous que toutes les pièces et accessoires soient bien présents et qu'il n'y ait aucun dommage visible. Si vous détectez quelque dommage qu'il soit, veuillez contacter le Service Après-Vente Officiel de Cecotec.
3. Placez l'appareil sur une surface plate, stable et sèche.

4. FONCTIONNEMENT

1. Tournez le couvercle du moulin dans le sens contraire des aiguilles d'une montre et tirez dessus vers le haut pour le retirer.
2. Versez la quantité souhaitée de grains de café dans le récipient.
3. Refermez le couvercle en le tournant dans le sens des aiguilles d'une montre et assurez-vous qu'il soit bien fermé, de manière sécurisée.

NOTE : ce produit possède un système de sécurité qui empêche le fonctionnement du moulin lorsque le couvercle n'est pas fermé correctement.

4. Extrayez la longueur de câble nécessaire et branchez l'appareil à une prise de courant.
5. Appuyez sur le couvercle vers le bas pour activer la fonction Moudre et maintenez appuyé jusqu'à obtenir le niveau de mouture souhaité.
6. Débranchez l'appareil et versez le café moulu dans un autre récipient.

CONSEILS :

- Fermez hermétiquement le récipient contenant le café pour préserver son arôme.
- Moulez uniquement la quantité de café nécessaire.
- Ne remplissez jamais trop le moulin.
- En général, une cuillère à soupe de grains de café équivaut à un café, par exemple : ajoutez 4 cuillères de grains de café pour préparer 4 tasses. Cependant, la quantité optimale dépend des goûts de chaque personne.
- Les restes de café moulu présents dans le moulin peuvent devenir mauvais et affecter les futures saveurs du café. Pour éviter cela, nettoyez l'appareil après chaque utilisation.

5. NETTOYAGE ET ENTRETIEN

- Éteignez et débranchez l'appareil de la prise de courant puis laissez-le refroidir avant de le nettoyer.
- Utilisez une brosse pour nettoyer les restes de café moulu présents dans le moulin.
- Ne submergez par l'appareil dans l'eau.
- Moulez une cuillère de bicarbonate, videz l'appareil puis nettoyez-le pour vous défaire des odeurs qu'ont pu laisser les aliments moulus antérieurement.
- Utilisez un chiffon doux et humide pour nettoyer la surface du produit.
- Rangez la longueur de câble que vous n'allez pas utiliser en l'introduisant peu à peu dans l'espace range-câble situé à la base de l'unité.

6. SPÉCIFICATIONS TECHNIQUES

Modèle : TitanMill 300 DuoClean

Référence du produit : 01559

300 W, 220-240 V, 50/60 Hz

Made in China | Conçu en Espagne

7. RECYCLAGE DES ÉLECTROMÉNAGERS



La directive européenne 2012/19/UE relative aux Déchets d'Équipements Électriques et Électroniques (DEEE) spécifie que les électroménagers ne doivent pas être recyclés avec le reste des déchets municipaux. Ces électroménagers doivent être jetés séparément, afin d'optimiser la récupération et le recyclage des matériaux et, de cette manière, réduire l'impact qu'ils peuvent avoir sur la santé et sur l'environnement.

Le symbole de la poubelle rayée vous rappelle l'obligation de vous défaire de ce produit correctement. Si le produit en question possède une batterie ou une pile pour son autonomie électrique, celle-ci devra être retirée avant de jeter le produit et être traitée à part comme un résidu d'une catégorie différente.

Pour obtenir des informations détaillées sur la manière la plus adéquate de vous défaire de vos électroménagers et/ou des batteries correspondantes, vous devez contacter les autorités locales.



8. GARANTIE ET SAV

Ce produit possède une garantie de 2 ans à partir de la date d'achat, à condition de toujours présenter la facture d'achat, que le produit soit en parfait état, et ait été utilisé correctement comme indiqué dans ce manuel d'instructions.

La garantie ne couvre pas :

- Un produit qui ait été utilisé en-dehors de ses capacités ou usages normaux, ayant subi des coups, ayant été abîmé, exposé à l'humidité, submergé dans un liquide ou une substance corrosive, ainsi que tous les incidents dont la faute serait imputable au consommateur.
- Un produit qui ait été démonté, modifié ou réparé par des personnes non autorisées par le Service Après-Vente Officiel de Cecotec.
- Lorsque le problème a été causé par l'usure normale des composants dû à l'utilisation.
- Le service de garantie couvre tous les défauts de fabrication pendant 2 ans selon la législation en vigueur, à l'exception des pièces consommables. Dans le cas d'une mauvaise utilisation de la part de l'utilisateur, le service de garantie ne se fera pas responsable de la réparation.

Si vous détectez un incident ou un problème avec le produit, vous devez contacter le Service Après-Vente Officiel de Cecotec au **+34 963 21 07 28**.

2. SICHERHEITSHINWEISE

Lesen Sie die folgenden Hinweise aufmerksam durch, bevor Sie das Gerät verwenden. Bewahren Sie die Bedienungsanleitung für künftigen Benutzer auf.

- Vergewissern Sie sich, dass die Netzspannung mit der auf dem Typenschild des Gerätes angegebenen Spannung übereinstimmt und dass die Steckdose geerdet ist.
- Dieses Produkt wurde entworfen, um nur zu Hause benutzt zu werden. Verwenden Sie das Gerät nicht im Freien.
- Überprüfen Sie das Netzkabel regelmäßig auf sichtbare Schäden. Wenn das Kabel beschädigt ist, muss es durch den offiziellen Technischen Kundendienst von Cecotec ersetzt werden, um jegliche Art von Gefahr zu vermeiden.
- Das Netzkabel darf nicht verdreht, verbogen oder zu stark gezogen bzw. belastet oder beschädigt werden. Schützen Sie es von scharfen Kanten und Wärmequellen. Lassen Sie niemals das Kabel mit wärmen Oberflächen Kontakt kommen. Lassen Sie das Kabel niemals über der Arbeitsfläche stehen.
- Tauchen Sie das Netzkabel, den Stecker oder jegliche nicht entfernbaren Teile des Gerätes nicht ins Wasser oder andere Flüssigkeiten ein und lassen Sie die elektrischen Anschlüsse nicht in Kontakt mit Wasser kommen. Stellen Sie sicher, dass Sie Ihre Hände völlig trocknen sind, bevor Sie die Steckdose berühren oder das Gerät einschalten.
- Die Klingen von der Innenseite des Produkts sind sehr scharf, hantieren Sie mit den Klingen vorsichtig.
- Lassen Sie das Produkt beim Verwenden nicht ohne Aufsicht.
- Schalten Sie das Gerät aus und ziehen Sie den Netzstecker aus der Steckdose, bevor Sie es reinigen, montieren, auseinanderbauen, oder wenn es in eine Weile nicht mehr verwendet wird. Ziehen Sie von dem Stecker, nicht von dem Kabel.
- Benutzen Sie kein Zubehör, das nicht ausdrücklich vom Cecotec empfohlen wurde, da könnte es das Produkt beschädigt werden oder Sie sich in Gefahr begeben.
- Verbinden Sie das Gerät nicht mit der Steckdose, wenn dies nicht sicher und korrekt montiert wurde.
- Überschreiten Sie die „Max“-Markierungen nicht.
- Dieses Gerät ist geeignet für trockene und zerbrechliche Lebensmittel. Verwenden Sie es nicht, um fettige Samen wie Erdnüsse oder harte Lebensmittel wie Reis zu mahlen.
- Die maximale ununterbrochene Betriebszeit sind 10 Sekunden, überschreiten Sie diese nicht. Lassen Sie das Gerät 10 Sekunden ruhen und Zwischennutzung abkühlen.
- Das Gerät darf von Kindern unter 8 Jahren nicht benutzt werden. Es kann von Kindern ab 8 Jahren benutzt werden, sofern sie unter ständiger Beaufsichtigung während der Nutzung des Gerätes stehen.
- Dieses Gerät darf von Kinder ab 8 Jahren und Personen mit eingeschränkter körperlicher,



sensorischer oder geistiger Leistungsfähigkeit oder fehlender Erfahrung bzw. fehlenden Kenntnissen verwendet werden, es sei denn, sie werden bei der Benutzung durch eine verantwortliche Person beaufsichtigt oder ihnen eine Einweisung im ordnungsgemäßen und sicheren Umgang gegeben wurde und sie die mit dem Gerät verbundenen Risiken verstanden haben und richtig einschätzen können.

- Beaufsichtigen Sie kleine Kinder um sicher zu stellen, dass sie nicht mit dem Gerät spielen. Eine besonders genaue und konsequente Beaufsichtigung ist geboten, wenn das Gerät in der Nähe von Kindern verwendet wird.

3. VOR DEM GEBRAUCH

1. Entnehmen Sie alle Verpackungsmaterialien.
2. Vergewissern Sie sich, dass das Produkt alle die Zubehöre beinhaltet und sie keine sichtbaren Schäden aufweisen. Beim sichtbaren Schäden, kontaktieren Sie mit dem technischen Kundendienst von Cecotec.
3. Stellen das Gerät auf eine flache, stabile und sichere Oberfläche.

4. BETRIEB

1. Drehen Sie den Deckel der Kaffeemühle linksherum und ziehen ihn nach oben, um ihn herauszunehmen.
2. Schütten Sie die gewünschte Menge von Kaffeebohnen in den Behälter.
3. Decken Sie die Kaffeemühle wieder ab beim Drehen des Deckels rechtsherum und überprüfen Sie, dass sie sicher abgeschlossen wurde.

WARTUNG: Dieses Produkt beinhaltet ein Schutzsystem, dass das Betrieb der Mühle vermeidet, wenn der Deckel nicht richtig eingestellt ist.

4. Entnehmen Sie das notwendiges Kabel und verbinden Sie das Gerät mit der Steckdose.
5. Drücken Sie den Deckel nach unten, um die Mahlen-Funktion zu aktivieren und halten Sie ihn gedrückt, bis Sie Ihren gewünschten Mahlgrad erreichen.
6. Schalten Sie das Gerät aus und schütten Sie den gemahlene Kaffee in einen anderen Behälter.

RATSCHLÄGE:

- Decken Sie hermetisch den Bohnenbehälter, um das Aroma aufzubewahren.
- Mahlen Sie nur die notwendige Kaffeemenge in jedem Gebrauch.
- Überschreiten Sie die Fassungsvermögen der Mühle nicht.
- Als Anhaltspunkt, ein Suppenlöffel mit Kaffeebohnen entspricht mit einem Kaffee (zum Beispiel: Fügen Sie 4 Löffel mit Kaffeebohnen, um 4 Tassen zu zubereiten). Die optimale Menge wird dennoch an dem Geschmack von jeder Person abhängen.

- Der Rest des gemahlene Kaffees von der Innenseite der Mühle kann schlecht werden und die künftigen Kaffee schädigen. Um das zu vermeiden, reinigen Sie das Produkt nach jedem Gebrauch.

5. REINIGUNG UND WARTUNG

- Schalten Sie das Gerät aus der Steckdose aus, bevor Sie es reinigen.
- Verwenden Sie eine Bürste, um den Rest des Kaffees von der Innenseite der Mühle zu reinigen.
- Tauchen Sie das Gerät ins Wasser nicht.
- Mahlen Sie einen Löffel voll Bikarbonat, entleeren Sie das Produkt und reinigen Sie es, um die zu Geruche entfernen.
- Verwenden Sie einen feuchten, feuchten Tuch, um die Außenseite des Gerätes zu reinigen.
- Bewahren Sie das Kabel in der Kabelaufwicklung auf, die sich am Geräteboden befindet.

6. TECHNISCHE SPEZIFIKATIONEN

Modell: TitanMill 300 DuoClean

Produktreferenz: 01559

300 W, 220-240 V, 50/60 Hz

Hergestellt in China | Entworfen in Spanien

7. ENTSORGUNG VON ALTEN ELEKTROGERÄTEN



Die Europäische Richtlinie 2012/19/EU über Elektro- und Elektronik-Altgeräte (WEEE) legt fest, dass alte Haushaltsgeräte nicht mit dem normalen unsortierten Siedlungsabfall entsorgt werden dürfen. Alte Geräte müssen gesondert gesammelt werden, um die Verwertung und das Recycling der enthaltenen Materialien zu optimieren und die Auswirkungen auf die menschliche Gesundheit und die Umwelt zu reduzieren.

Das durchgestrichene Symbol "durchgestrichene Abfalltonne" auf dem Produkt erinnert Sie an Ihre Verpflichtung, das Gerät korrekt zu entsorgen. Wenn das Produkt einen eingebauten Akku hat oder Batterien verwendet, sollte der Akku oder die Batterien aus dem Gerät entnommen und separat entsorgt werden.

Die Verbraucher müssen sich mit Ihren örtlichen Behörden oder Einzelhändlern in Verbindung setzen, um Informationen über die ordnungsgemäße Entsorgung ihrer Altgeräte und/ oder ihrer Batterien zu erhalten



8. GARANTIE UND KUNDENDIENST

Dieses Produkt hat 2 Jahre Garantie. Die Garantiezeit beginnt mit dem Kaufdatum bzw. Lieferdatum, soweit der hierfür vorhandene und sorgfältig aufbewahrte Kaufbeleg rechtzeitig eingereicht wird, und das Produkt unter angemessener und sachgemäßer Behandlung, wie es in dieser Bedienungsanleitung beschrieben wurde, sich in einem hierfür entsprechenden, optimalen Zustand befindet.

Die Garantie deckt keine Schäden bei denen:

- Das Produkt über seine Kapazität oder Anwendbarkeit hinaus missbraucht, geschlagen, nicht ordnungsgemäß behandelt wurde oder mit ätzenden bzw. Korrosiven Substanzen oder Flüssigkeiten in Kontakt geraten ist oder die jeweilige Störung, Fehler, Schaden bzw. Defekt dem Verbraucher zugerechnet werden kann.
- Das Produkt von Personen demontiert, repariert oder modifiziert wurde, die nicht vom offiziellen Technischen Kundendienst durch Cecotec autorisiert worden sind.
- Der Grund hierfür durch die normale Abnutzung und Verschleiß der Teile und des Zubehörs entstanden ist.
- Die Garantieleistung deckt alle Herstellungsbedingten Schäden und Fehler Ihres Produktes für die Dauer von 2 Jahren, nach geltendem Recht Diese eingeschränkte Gewährleistung gilt nicht für Mängel, die sich aus Unfällen, Missbrauch, unsachgemäße Wartung oder normale Abnutzung ergeben.

Sollte unerwartet eine Störung auftreten oder haben Sie Fragen über Ihrem Produkt, dann können Sie sich mit der Auskunftstelle in Verbindung setzen über die Telefonnummer:

+34 963210728

2. ISTRUZIONI DI SICUREZZA

Leggere attentamente le seguenti istruzioni prima di usare il prodotto. Conservare questo manuale per referenze future o per nuovi utenti.

- Assicurarsi che il voltaggio della rete coincida con il voltaggio specificato nell'etichetta di classificazione del prodotto e che la presa abbia la messa a terra.
- Questo prodotto è stato disegnato esclusivamente per un uso domestico. Non usare in ambienti esterni.
- Ispezionare regolarmente il cavo di alimentazione in cerca di danni visibili. Se il cavo presentasse danni, dovrà essere riparato dal Servizio di Assistenza Tecnica ufficiale di Cecotec così da evitare qualsiasi tipo di pericolo.
- Non torcere, piegare, tirare o danneggiare il cavo di alimentazione. Proteggerlo dai bordi affilati e dalle fonti di calore. Non permettere che il cavo entri a contatto con superfici calde. Non lasciare che il cavo sporga dal bordo della superficie di lavoro o dal ripiano.
- Non sommergere il cavo, la presa o qualsiasi altra parte del prodotto in acqua o in qualsiasi altro liquido, né esporre le connessioni elettriche all'acqua. Assicurarsi di avere le mani completamente asciutte prima di toccare la presa o di accendere il prodotto.
- Le lame interne nel prodotto sono molto affilate, maneggiarle con cura.
- Non lasciare il prodotto senza supervisione durante il suo funzionamento.
- Spegnerlo il dispositivo e scollegarlo dalla presa della corrente prima di montarlo, smontarlo, pulirlo o nel caso non sarà usato per un periodo prolungato di tempo. Tirare la presa per scollegarlo, non tirare dal cavo.
- Non usare accessori che non siano stati proporzionati o raccomandati da Cecotec visto che potrebbero danneggiare il prodotto o risultare pericolosi.
- Non collegare il dispositivo alla presa della corrente se non è stata montata correttamente e sicura.
- Non superare il segno "max".
- Questo dispositivo solo serve per macinare alimenti secchi e fragili. Non usarlo per macinare sementi grasse come noccioline, né alimenti duri come riso.
- Il tempo massimo di funzionamento continuato sono 10 secondi, non eccedere. Permettere che il dispositivo riposi 10 secondi e si raffreddi tra gli usi.
- L'apparecchio non deve essere usato da bambini dai 0 agli 8 anni. Questo elettrodomestico può essere usato da bambini a partire da 8 anni di età se sono continuamente sorvegliati.
- Questo apparato può essere usato da persone con capacità fisiche, sensoriali o mentali ridotte, o con carenza di esperienza e conoscenza se sono supervisionate o hanno ricevuto istruzioni sul prodotto concernenti un uso sicuro e capiscono i rischi che questo implica.
- Supervisionare ai bambini per assicurarsi che non giochino con il prodotto. È necessario



dare una sorveglianza continua se il prodotto è in uso vicino a dei bambini, o è da loro stessi usato.

3. PRIMA DELL'USO

1. Togliere il prodotto dalla scatola e togliere tutto il materiale dell'imballaggio.
2. Assicurarsi che tutte le parti e gli accessori siano presenti e che non ci siano danni visibili. Se ci fossero, contattare con il Servizio di Assistenza Tecnica di Cecotec.
3. Collocare il dispositivo su una superficie piana, stabile e asciutta.

4. FUNZIONAMENTO

1. Girare il coperchio della macina in senso antiorario e sollevare per rimuoverlo.
2. Versare la quantità desiderata di grani di caffè nel recipiente.
3. Chiudere il coperchio girandolo in senso orario e assicurarsi che sia chiuso in una forma sicura.

AVVISO: questo prodotto include un sistema di sicurezza che impedisce alla macina di mettersi in funzione quando il coperchio non è ben collocato.

4. Estrarre il cavo necessario e connettere il dispositivo alla presa della corrente.
5. Pressare il coperchio per attivare la funzione di macinatura e mantenerlo pressato fino ad ottenere il livello desiderato di macinatura.
6. Scollegare il dispositivo e versare il caffè macinato in un altro recipiente.

CONSIGLI:

- Chiudere ermeticamente il barattolo dei grani del caffè per preservare l'aroma.
- Macinare unicamente la quantità di caffè necessaria per ogni uso.
- Mai riempire più del dovuto la macina.
- Come referenza generale, un cucchiaino di grani di caffè equivale a un caffè (per esempio: aggiungere 4 cucchiaini di grani di caffè per preparare 4 tazze). Nonostante questo, la quantità ottima dipenderà dai gusti personali.
- I resti del caffè macinato all'interno della macina possono marcire e influenzare il sapore futuro del caffè. Per evitare questo, pulire il prodotto dopo ogni uso.

5. PULIZIA E MANUTENZIONE

- Scollegare il dispositivo dalla presa della corrente e spegnerlo dopo ogni uso prima di pulirlo.
- Usare uno spazzolino per pulire i resti di caffè macinato da dentro della macina.
- Non sommergere il prodotto in acqua.

- Macinare una cucchiainata di bicarbonato, vuotare il prodotto e pulirlo per disfarsi degli odori che si possono essere prodotti dagli alimenti precedentemente macinati.
- Usare un panno morbido e umido per pulire la superficie del prodotto.
- Conservare il cavo che non sarà usato introducendolo poco a poco nel vano raccogli cavo situato nella base dell'unità.

6. SPECIFICHE TECNICHE

Modello: TitanMill 300 DuoClean

Referenza del prodotto: 01559

300 W, 220-240 V, 50/60 Hz

Fabbricato in Cina | Progettato in Spagna

7. RICICLAGGIO DI ELETTRODOMESTICI



La direttiva europea 2012/19/UE circa i Residui degli Apparecchi Elettrici e Elettronici (RAEE), specifica che gli elettrodomestici non devono essere riciclati con il resto dei rifiuti. Questi devono essere gettati separatamente, per ottimizzare il recupero e il riciclo dei materiali e, in questo modo, ridurre l'impatto che possano avere sulla salute umana e sull'ambiente.

Il simbolo del contenitore crocettato le ricorda i suoi obblighi nel liberarsi di questi prodotti in modo corretto. Se il prodotto in questione è dotato di batteria o pila per l'autonomia elettrica, questa deve essere estratta, prima di gettarlo, ed essere eliminata separatamente, come un rifiuto di diversa categoria.

Per ottenere informazioni dettagliate circa il modo più adeguato di eliminare i suoi elettrodomestici e/o le batterie corrispondenti, il consumatore dovrà contattare le autorità locali.

8. GARANZIA E SAT

Questo prodotto ha una garanzia di 2 anni a decorrere dalla data d'acquisto, sempre se si conserva e s'invia la fattura d'acquisto, se il prodotto è in buono stato fisico e se ne è stato fatto un uso adeguato, così come indicato in questo manuale d'istruzioni.

La garanzia non coprirà:

- Se il prodotto è stato usato fuori dalle sue capacità e utilità, maltrattato, colpito, esposto all'umidità, immerso in qualche liquido o sostanza corrosiva, così come per qualsiasi altro errore attribuibile al consumatore.



- Se il prodotto è stato smontato, modificato o riparato da persone non autorizzate dal SAT ufficiale di Cecotec.
- Se il problema è causato dalla normale usura dei pezzi dovuta all'uso.
- Il servizio di garanzia copre tutti i difetti di fabbricazione durante 2 anni in base alla legislazione vigente, eccetto per i pezzi sottoposti a usura. In caso di mal utilizzo da parte dell'utente il servizio di garanzia non sarà responsabile della riparazione.

Qualora si riscontrassero anomalie nel prodotto, oppure se si desiderassero ottenere delle informazioni, occorre contattare il Servizio di Assistenza Tecnica di Cecotec al seguente numero di telefono: **+34 96 32 10 728**.

2. INSTRUÇÕES DE SEGURANÇA

Leia as seguintes instruções de segurança antes de usar o produto. Guarde este manual para referências futuras ou novos usuários.

- Certifique-se de que a voltagem de rede coincida com a voltagem especificada na etiqueta de classificação do produto e de que a tomada tenha tomada de terra.
- Este produto está desenhado exclusivamente para uso doméstico. Não utilize no exterior.
- Inspeccione o cabo de alimentação regularmente em busca de danos visíveis. Se o cabo apresenta danos, deve ser reparado pelo Serviço de Assistência Técnica de Cecotec para evitar qualquer tipo de perigo.
- Não torça, dobre puxe ou danifique o cabo de alimentação. Proteja de bordas afiadas e fontes de calor. Não permita que o cabo toque superfícies quentes. Não deixe que o cabo se aproxime da superfície de trabalho ou da bancada.
- Não submerja o cabo, a ficha ou qualquer outra parte do produto em água ou qualquer outro líquido, nem exponha as conexões elétricas à água. Certifique-se de ter as mãos completamente secas antes de tocar na tomada e ligar o produto.
- As lâminas do interior do produto estão muito afiladas, manuseie com cuidado.
- Não deixe o produto sem supervisão durante o seu funcionamento.
- Desligue e desconecte o produto da corrente elétrica antes de montar e desmontar, antes de limpar ou em caso de que não usar por um longo período de tempo. Puxe pela ficha. Não puxe pelo cabo.
- Não utilize acessórios que não tenham sido proporcionados ou recomendados por Cecotec, já que poderão danificar o produto ou causar risco.
- Não conecte o dispositivo à corrente elétrica se não estiver montado de forma correta e segura.
- Não ultrapasse a marca Max.
- Este produto só serve para moer alimentos secos e frágeis. Não utilize para moer sementes gordurosas como amendoins nem alimentos duros como arroz.
- O tempo máximo de funcionamento contínuo é de 10 segundos, não exceda este tempo. Permita que o dispositivo descanse 10 segundos e arrefeça entre os usos.
- O aparelho não deve ser usado por crianças desde 0 até 8 anos. Este produto pode ser usado por crianças a partir de 8 anos de idade se estão continuamente sob supervisão.
- Este produto pode ser usado por crianças a partir de 8 anos. Este produto pode ser usado por pessoas com capacidades físicas, sensoriais ou mentais reduzidas ou com falta de experiência se estiverem sob supervisão ou tenham recebido instruções concernentes ao uso do aparelho de forma segura e entendem os riscos que este implica.
- Supervisione as crianças para garantir que não brinquem com o produto. É necessário dar uma supervisão estrita se o produto estiver a ser usado por ou perto de crianças.



3. ANTES DE USAR

1. Tire o produto da caixa e retire todo o material da embalagem.
2. Certifique-se de que estão todas as partes e acessórios e de que não existe nenhum sinal de danos visíveis. Contacte com o Serviço de Assistência Técnica de Cecotec.
3. Coloque e apoie o dispositivo sobre uma superfície plana e estável.

4. FUNCIONAMENTO

1. Gire a tampa do moedor no sentido contrario ao horário e puxe para cima para poder retirar.
2. Verta a quantidade desejada de grãos de café no recipiente.
3. Feche a tampa outra vez girando a tampa no sentido das agulhas do relógio e certifique-se de que está bem fechada.

AVISO: este produto inclui um sistema de segurança que impede que o moedor se ponha em funcionamento quando a tampa não estiver bem colocada.

4. Extraia o cabo necessário e conecte o dispositivo à corrente elétrica.
5. Pressione a tampa para baixo para ativar a função e mantenha pressionada até conseguir o nível de moagem desejado.
6. Desconecte o dispositivo e verta o café moído noutro recipiente.

CONSELHOS:

- Feche hermeticamente o frasco de grãos de café para preservar o aroma.
- Moa unicamente a quantidade de café necessária em cada uso.
- Nunca encha demasiado o moedor.
- Como referência geral, uma colher de sopa de grãos de café, é equivalente a um café (por exemplo: adicione 4 colheres de grãos de café para preparar 4 chávenas). Não obstante, a quantidade ideal dependerá dos gostos de cada pessoa.
- Os restos de café moído dentro do moedor podem estragar e afetar ao sabor de futuros cafés. Para evitar isso, limpe sempre o produto depois de cada uso.

5. LIMPEZA E MANUTENÇÃO

- Desconecte e desligue o dispositivo da corrente elétrica depois de usar e antes de limpar.
- Utilize uma escova para limpar os restos de café moído dentro do moedor.
- Não submerja o produto na água.
- Moa uma colherada de bicarbonato, esvazie e limpe para eliminar os cheiros que possam ter deixado os alimentos moídos anteriormente.
- Utilize um pano suave e húmido para limpar a superfície do produto.

- Guarde o cabo introduzindo pouco a pouco no espaço situado na base da unidade.

6. ESPECIFICAÇÕES TÉCNICAS

Modelo: TitaMill 300 DuoClean

Referência do produto: 01559

300 W, 220-240 V, 50/60 Hz

Feito na China | Desenhado em Espanha

7. RECICLAGEM DE ELETRODOMÉSTICOS



A diretiva europeia 2012/19/UE sobre Resíduos de Aparelhos Elétricos e Eletrônicos (RAEE) especifica que os eletrodomésticos não devem ser reciclados com o resto dos resíduos municipais. Ditos eletrodomésticos devem ser descartados de forma separada, para otimizar a recuperação e reciclagem de materiais e, de esta maneira, reduzir o impacto que possam ter na saúde humana e meio ambiente.

O símbolo de contentor riscado recorda a sua obrigação de descarta este produto de forma correta. Se o produto em questão conta com uma bateria ou pilha para a sua autonomia elétrica, esta deverá extrair-se antes de ser descartada e ser tratada como um resíduo de diferente categoria.

Para obter informação detalhada acerca da forma mais adequada de descartar os seus eletrodomésticos e/ou as correspondentes baterias, o consumidor deverá contactar com as autoridades locais.

8. GARANTIA E SAT

Este produto tem uma garantia de 2 anos desde a data de compra, sempre e quando se conserve e envie a fatura de compra, o produto está em perfeito estado físico e se dê uso adequado tal e como se indica neste manual de instruções.

A garantia não cobrirá:

- Se o produto foi usado fora da sua capacidade ou utilidade, maltratado, batido, exposto a humidade, submergido em algum líquido ou substância corrosiva, assim como qualquer outra falta atribuível ao consumidor.
- Se o produto foi desmontado, modificado ou reparado por pessoas não autorizadas pelo SAT oficial de Cecotec.
- Se a origem da incidência foi pelo desgaste normal das peças devido ao uso.
- O serviço de garantia cobre todos os defeitos de fabricação durante 2 anos com base na



legislação vigente, exceto peças consumíveis. Em caso de mau uso por parte do usuário o serviço de garantia não se fará responsável da reparação.

Se deteta uma ocorrência com o produto ou tem alguma consulta, entre em contacto com o Serviço de Assistência Técnica oficial de Cecotec através do número de telefone **+34 96 321 07 28**.



www.cecotec.es

Grupo Cecotec Innovaciones S. L.
C/de la Pinadeta s/n, 46930
Quart de Poblet, Valencia, Spain