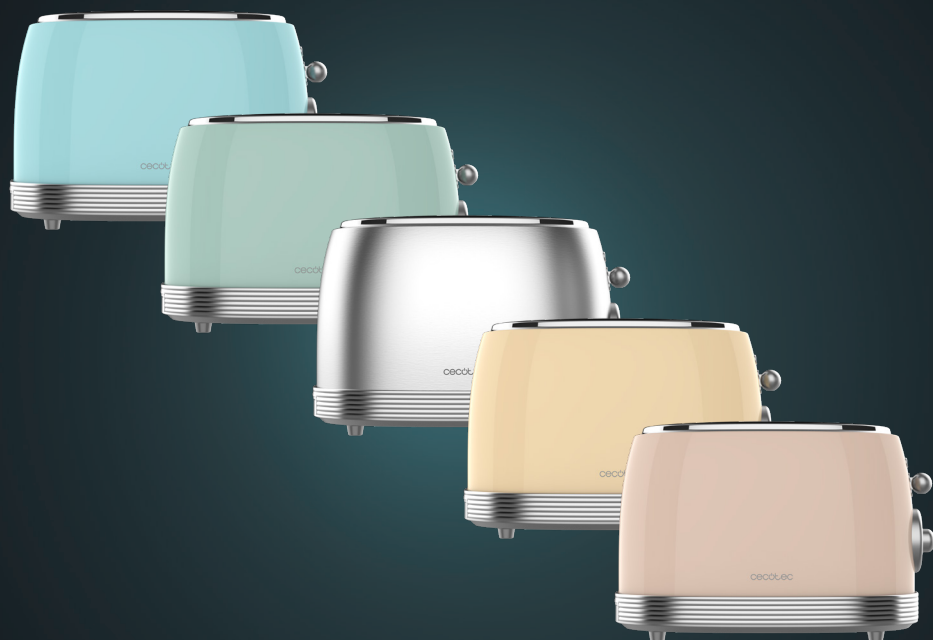


# cecotec

**TOAST&TASTE 800 VINTAGE LIGHT BLUE/GREEN/YELLOW/BEIGE**

**TOAST&TASTE 800 VINTAGE INOX**

Tostador / Toaster



Manual de instrucciones  
Instruction manual  
Manuel d'instructions  
Bedienungsanleitung  
Manuale di istruzioni  
Manual de instruções  
Handleiding  
Instrukcja obsługi  
Návod k použití



Instrucciones de seguridad	5
Safety instructions	8
Instructions de sécurité	10
Sicherheitshinweise	13
Istruzioni di sicurezza	16
Instruções de segurança	19
Veiligheidsvoorschriften	22
Instrukcje bezpieczeństwa	25
Bezpečnostní pokyny	28

## ÍNDICE

1. Piezas y componentes	31
2. Antes de usar	31
3. Funcionamiento	31
4. Limpieza y mantenimiento	32
5. Especificaciones técnicas	32
6. Reciclaje de aparatos eléctricos y electrónicos	33
7. Garantía y SAT	33
8. Copyright	33

## INDEX

1. Parts and components	34
2. Before use	34
3. Operation	34
4. Cleaning and maintenance	35
5. Technical specifications	35
6. Disposal of old electrical and electronic appliances	36
7. Technical support and warranty	36
8. Copyright	36

## SOMMAIRE

1. Pièces et composants	37
2. Avant utilisation	37
3. Fonctionnement	37
4. Nettoyage et entretien	38
5. Spécifications techniques	38
6. Recyclage des équipements électriques et électroniques	39
7. Garantie et SAV	39
8. Copyright	39

## INHALT

1. Teile und Komponenten	40
2. Vor dem Gebrauch	40
3. Bedienung	40
4. Reinigung und Wartung	41
5. Technische Spezifikationen	41
6. Recycling von Elektro- und Elektronikgeräten	42
7. Garantie und Kundendienst	42
8. Copyright	42

## INDICE

1. Parti e componenti	43
2. Prima dell'uso	43
3. Funzionamento	43
4. Pulizia e manutenzione	44
5. Specifiche tecniche	44
6. Riciclaggio di apparecchiature elettriche ed elettroniche	45
7. Garanzia e supporto tecnico	45
8. Copyright	45

## ÍNDICE

1. Peças e componentes	46
2. Antes de usar	46
3. Funcionamento	46
4. Limpeza e manutenção	47
5. Especificações técnicas	47
6. Reciclagem de produtos elétricos e eletrônicos	48
7. Garantia e SAT	48
8. Copyright	48

## INHOUD

1. Onderdelen en componenten	49
2. Vóór u het apparaat gebruikt	49
3. Werking	49
4. Schoonmaak en onderhoud	50
5. Technische specificaties	50
6. Recycling van elektrische en elektronische apparatuur	51
7. Garantie en technische ondersteuning	51
8. Copyright	51

## SPIS TREŚCI


1. Części i komponenty	52
2. Przed użyciem	52
3. Funkcjonowanie	52
4. Czyszczenie i konserwacja	53
5. Specyfikacja techniczna	53
6. Recykling urządzeń elektrycznych i elektronicznych	54
7. Gwarancja i Serwis pomocy technicznej	54
8. Copyright	54

## OBSAH

1. Části a složení	55
2. Před použitím	55
3. Fungování	55
4. Čištění a údržba	56
5. Technické specifikace	56
6. Recyklace elektrických a elektronických zařízení	56
7. Záruka a technický servis	57
8. Copyright	57

## INSTRUCCIONES DE SEGURIDAD

Lea las siguientes instrucciones atentamente antes de usar el aparato. Guarde este manual para futuras referencias o nuevos usuarios.

- Siga atentamente estas instrucciones de seguridad cuando use el producto.
- Este aparato está diseñado exclusivamente para uso doméstico quedando excluido su uso en bares, restaurantes, granjas, hoteles, moteles y oficinas.
- Este aparato no debe ser usado por niños menores de 8 años. Este aparato puede ser usado por niños a partir de 8 años si están continuamente supervisados.
- Este aparato puede ser usado por personas con capacidades físicas, sensoriales o mentales reducidas, o con falta de experiencia y conocimiento si están supervisados o han recibido instrucción concerniente al uso del aparato de una forma segura y entienden los riesgos que este implica.
- Mantenga el aparato y su cable fuera del alcance de los niños menores de 8 años. La limpieza y el mantenimiento no deben ser realizados por niños sin supervisión.
- Supervise a los niños para asegurarse de que no jueguen con el aparato. Es necesario dar una supervisión estricta si el aparato está siendo usado por o cerca de niños.
- Este aparato no está diseñado para funcionar a través de temporizadores o sistemas de control remoto externos.
-  Este símbolo significa: precaución, superficie caliente. Las superficies accesibles del aparato podrían alcanzar temperaturas altas durante el funcionamiento. Tenga cuidado de no quemarse.
- El pan puede arder, de modo que el tostador de pan no debe usarse en proximidad o debajo de materiales combustibles, como cortinas.


- Inspeccione el cable de alimentación regularmente en busca de daños visibles. Si el cable presenta daños, debe ser sustituido por el Servicio de Asistencia Técnica oficial de Cecotec para evitar cualquier tipo de peligro.
- Sitúe el aparato en una superficie plana y resistente al calor. No sitúe el aparato cerca de fuentes de calor, lugares con niveles altos de humedad o cerca de materiales inflamables.
- No sumerja el cable, el enchufe, ni cualquier parte del producto en agua u otros líquidos. No exponga al agua las conexiones eléctricas. Asegúrese de que tiene las manos completamente secas antes de tocar el enchufe o encender el aparato.
- Asegúrese de que el voltaje de red coincida con el voltaje especificado en el marcado del aparato y de que el enchufe tenga toma de tierra.
- No utilice el aparato si el cable, el enchufe o la estructura presenta daños o si no funciona correctamente, ha sufrido alguna caída o ha sido dañado.
- No retuerza, doble, estire o dañe el cable de alimentación. Protéjalo de bordes afilados y fuentes de calor. No permita que el cable toque superficies calientes. No deje que el cable asome sobre el borde de la superficie de trabajo o la encimera.
- No deje el aparato sin supervisión durante su funcionamiento. Desconecte el aparato de la toma de corriente al acabar de utilizarlo, cuando salga de la estancia donde está situado el aparato, cuando no esté siendo usado y antes de limpiarlo. Tire del enchufe para desconectarlo, no tire del cable.
- Este aparato está diseñado únicamente para tostar pan sin condimentar. No lo use para realizar otras funciones y siga las instrucciones descritas en este manual. No tueste alimentos húmedos ni pan untado con mantequilla,

mermelada, glaseado o cualquier otro condimento en el tostador, ya que podría causar incendios o humo.

- Asegúrese de que hay suficiente espacio sobre el aparato y a ambos lados para proporcionar una adecuada circulación del aire.
- No cubra el tostador con papel de aluminio o materiales similares.
- No introduzca objetos (utensilios, dedos o cualquier otro objeto extraño) en el aparato, ya que podría causar un incendio, descarga eléctrica o lesiones.
- Si el aparato no funciona correctamente o si observa fuego o humo, apáguelo inmediatamente y desconecte el aparato de la toma de corriente.
- No intente reparar el aparato por su propia cuenta. Póngase en contacto con el Servicio de Asistencia Técnica oficial de Cecotec para cualquier duda.
- No se acepta ninguna responsabilidad de los daños eventuales o personales que pudieran derivar del mal uso del aparato o del incumplimiento de este manual de instrucciones.

## SAFETY INSTRUCTIONS

Before using the appliance, read the following instructions carefully. Keep this instruction manual for future reference or new users.

- All safety instructions must be closely followed when using the appliance.
- This appliance is designed for domestic use only and is not intended for bars, restaurants, farmhouses, hotels, motels, and offices.
- The appliance is not intended to be used by children under the age of 8. The appliance can be used by children over the age of 8, as long as they are given continuous supervision.
- This appliance can be used by children aged 8 and above and persons with reduced physical, sensory, or mental capabilities or lack of experience and knowledge, as long as they have been given supervision or instruction concerning the use of the appliance in a safe way and understand the hazards involved.
- Keep this appliance and its power cable out of reach of children under the age of 8. Cleaning and maintenance should not be carried out by children without supervision.
- Supervise children to prevent them from playing with the appliance. Close supervision is necessary if the appliance is used by or near children.
- This appliance is not intended to be operated by means of an external timer or separate remote-control system.
-  This symbol means 'caution, hot surface'. The accessible surfaces of the appliance may reach high temperatures during operation. Be careful not to burn yourself.
- Bread can burn, so the toaster should not be used near or under combustible materials such as curtains.



- Check the power cable regularly for visible damage. If the cable is damaged, it must be replaced by the official Cecotec Technical Support Service to avoid any danger.
- Place the appliance on an even, heat-resistant surface. Do not place the appliance near heat sources, places with high humidity levels, or combustible materials.
- Do not immerse the cable, plug, or any part of the appliance in water or any other liquid. Do not expose the electrical connections to water. Make sure your hands are dry before handling the plug or switching on the appliance.
- Ensure that the mains voltage matches the voltage specified on the appliance marking and that the mains plug is earthed.
- Do not use the appliance if the cable, plug, or frame is damaged or if it is malfunctioning, has been dropped, or damaged.
- Do not twist, bend, pull, or damage the power cable. Protect it from sharp edges and heat sources. Do not allow the cable to touch hot surfaces. Do not let the cable hang over the edge of the working surface or worktop.
- Do not leave the appliance unattended during operation. Unplug the appliance from the wall socket when you have finished using it, when you leave the room where it is located, when it is not being used, and before cleaning it. Pull from the plug, not the cable, to disconnect it from the outlet.
- This appliance is designed for toasting unseasoned bread only. Do not use it for any other purpose, and follow the instructions described in this manual. Do not toast moist foods or bread spread with butter, jam, glaze, or any other condiments in the toaster, as this may cause fire or smoke.
- Ensure there is enough space above the appliance and on both sides to provide proper air circulation.
- Do not cover the toaster with aluminium foil or similar materials.


- Do not insert objects (utensils, fingers, or any other foreign object) into the appliance, as this may cause fire, electric shock, or injury.
- If the appliance does not work properly or if you notice fire or smoke, switch it off immediately and unplug the appliance from the mains.
- Do not try to repair the appliance by yourself. Contact the official Cecotec Technical Support Service for advice.
- No liability is accepted for any possible damage or personal injury resulting from misuse of the appliance or non-compliance with these operating instructions.

## **INSTRUCTIONS DE SÉCURITÉ**

Veillez lire les instructions suivantes avec attention avant d'utiliser l'appareil. Gardez bien ce manuel pour de futures références ou pour tout nouvel utilisateur.

- Veuillez suivre ces instructions de sécurité très attentivement lorsque vous utilisez l'appareil.
- Cet appareil est conçu pour un usage domestique uniquement et ne doit pas être utilisé dans les bars, restaurants, fermes, hôtels, motels et bureaux.
- Cet appareil ne doit pas être utilisé par des enfants de moins de 8 ans. Cet appareil peut être utilisé par des enfants de 8 ans et plus s'ils sont surveillés constamment.
- Cet appareil peut être utilisé par des personnes aux capacités physiques, mentales ou sensorielles réduites, ou sans expérience ni connaissances si elles sont surveillées et/ou ont reçu les informations nécessaires à l'utilisation correcte de l'appareil et qu'elles ont bien compris les risques qu'il implique.
- Maintenez l'appareil et son câble hors de portée des enfants

de moins de 8 ans. Le nettoyage et l'entretien ne doivent pas être menés à terme par des enfants.

- Surveillez les enfants pour vous assurer qu'ils ne jouent pas avec l'appareil. Une surveillance stricte est nécessaire si l'appareil est utilisé par ou à côté des enfants.
- Cet appareil n'a pas été conçu pour fonctionner à travers des minuteries ou systèmes de contrôle à distance externes.
-  Ce symbole signifie : attention ! Surface chaude. Les surfaces accessibles de l'appareil pourraient atteindre des températures très élevées pendant le fonctionnement. Faites attention à ne pas vous brûler !
- Le pain peut brûler, le grille-pain ne doit donc pas être utilisé à proximité ou sous des matériaux combustibles tels que des rideaux.
- Inspectez le câble d'alimentation régulièrement pour rechercher des dommages visibles. Si le câble présente des dommages, il doit être remplacé par le Service d'Assistance Technique officiel de Cecotec pour éviter tout type de danger.
- Placez l'appareil sur une surface plate et résistante à la chaleur. Ne placez l'appareil ni près de sources de chaleur, ni dans des endroits avec des niveaux d'humidité élevés, ni près de matériaux inflammables.
- Ne submergez ni le câble, ni la prise ni aucune autre partie du produit dans l'eau ou dans autres liquides. N'exposez pas les connexions électriques à l'eau. Assurez-vous d'avoir les mains complètement sèches avant de toucher la fiche ou d'allumer l'appareil.
- Assurez-vous que le voltage du réseau coïncide avec le voltage spécifié sur le marquage de l'appareil et que la prise possède une connexion à terre.
- N'utilisez pas l'appareil si le câble, la fiche ou la structure en général ne fonctionnent pas correctement, ont souffert une chute ou ont été abîmés.

- Ne tordez pas, ne pliez pas, n'étirez pas et n'abîmez pas le câble d'alimentation. Protégez-le des bords pointus et des sources de chaleur. Ne laissez pas le câble toucher des surfaces chaudes. Ne laissez pas le câble dépasser de la surface de travail ou du plan de travail.
- Ne laissez pas l'appareil sans surveillance lorsqu'il est en fonctionnement. Débranchez l'appareil lorsque vous avez fini de l'utiliser, lorsque vous quittez la pièce où il se trouve, lorsqu'il n'est pas utilisé et avant de le nettoyer. Tirez sur la fiche pour le débrancher ; ne tirez pas sur le câble.
- Cet appareil a été exclusivement conçu pour griller du pain sans condiments. Ne l'utilisez pas à d'autres fins. Veuillez suivre les instructions décrites dans ce manuel. Ne grillez pas d'aliments humides ou de pain tartiné de beurre, de confiture, de glaçage ou de tout autre condiment dans le grille-pain, car cela pourrait provoquer un incendie ou de la fumée.
- Veillez à ce qu'il y ait suffisamment d'espace au-dessus de l'appareil et des deux côtés pour assurer une circulation d'air adéquate.
- Ne couvrez pas le grille-pain avec du papier aluminium ou un matériau similaire.
- N'insérez pas d'objets (ustensiles, doigts ou tout autre objet étranger) dans l'appareil, car cela pourrait provoquer un incendie, un choc électrique ou des blessures.
- Si l'appareil ne fonctionne pas correctement ou si vous remarquez du feu ou de la fumée, éteignez-le immédiatement et débranchez l'appareil de l'alimentation électrique.
- N'essayez pas de réparer l'appareil vous-même. Veuillez contacter le Service Après-Vente Officiel de Cecotec pour tout doute ou renseignement.
- Aucune responsabilité ne sera acceptée sur les possibles dommages personnels qui puissent dériver d'une mauvaise utilisation de l'appareil ou du non-respect de ce manuel.

## SICHERHEITSHINWEISE

Lesen Sie die folgenden Anweisungen sorgfältig durch, bevor Sie das Gerät benutzen. Bewahren Sie diese Bedienungsanleitung zum Nachschlagen oder für neue Benutzer auf.


- Befolgen Sie diese Sicherheitshinweise sorgfältig, wenn Sie das Produkt verwenden.
- Dieses Gerät ist nur für den Hausgebrauch bestimmt und darf nicht in Bars, Restaurants, Bauernhöfen, Hotels, Motels und Büros verwendet werden.
- Dieses Gerät sollte nicht von Kindern unter 8 Jahren verwendet werden. Dieses Gerät kann von Kindern ab 8 Jahren benutzt werden, wenn sie ständig beaufsichtigt werden.
- Dieses Gerät kann von Personen mit eingeschränkten körperlichen, sensorischen oder geistigen Fähigkeiten oder mit mangelnder Erfahrung und Kenntnissen verwendet werden, wenn sie in der sicheren Verwendung des Geräts beaufsichtigt oder unterwiesen werden und die damit verbundenen Risiken verstehen.
- Halten Sie das Gerät und sein Kabel außerhalb der Reichweite von Kindern unter 8 Jahren. Die Reinigung und Wartung darf nicht von unbeaufsichtigten Kindern durchgeführt werden.
- Kinder sollten beaufsichtigt werden, damit sie nicht mit dem Gerät spielen. Eine besondere genaue und konsequente Beaufsichtigung ist geboten, wenn das Gerät in der Nähe von Kindern verwendet wird.
- Dieses Gerät funktioniert nicht über Timer oder externe Fernbedienungssysteme.
-  Dieses Symbol bedeutet: Vorsicht, heiße Oberfläche. Die zugänglichen Oberflächen des Geräts können während des Betriebs hohe Temperaturen erreichen. Passen Sie auf, dass Sie sich nicht verbrennen.

- Brot kann brennen, daher sollte der Toaster nicht in der Nähe von oder unter brennbaren Materialien wie Vorhängen verwendet werden.
- Überprüfen Sie das Netzkabel regelmäßig auf sichtbare Schäden. Wenn das Kabel beschädigt ist, muss es durch den offiziellen technischen Kundendienst von Cecotec ersetzt werden, um Sach- und Personenschäden zu vermeiden.
- Stellen Sie das Gerät auf einer flachen und hitzebeständigen Fläche. Stellen Sie das Gerät nicht in der Nähe von Wärmequellen, Orten mit hoher Luftfeuchtigkeit oder brennbaren Materialien.
- Tauchen Sie das Kabel, den Stecker oder andere Teile des Geräts nicht in Wasser oder andere Flüssigkeiten. Tauchen Sie elektrische Verbindungen nicht in Wasser. Stellen Sie sicher, dass Ihre Hände völlig trocken sind, bevor Sie die Steckdose berühren oder das Gerät einschalten.
- Vergewissern Sie sich, dass die Netzspannung mit der auf der Gerätezeichnung angegebenen Spannung übereinstimmt und dass die Steckdose geerdet ist.
- Verwenden Sie das Gerät nicht, wenn das Kabel, der Stecker oder das Gehäuse sichtbare Schäden aufweisen, nicht korrekt funktionieren oder heruntergefallen sind.
- Der Stromkabel darf nicht verdreht, verbogen oder zu stark gezogen bzw. belastet oder beschädigt werden. Schützen Sie es von scharfen Kanten und Wärmequellen. Lassen Sie niemals die Kabel mit wärmen Oberflächen in Kontakt kommen. Lassen Sie das Kabel niemals auf der Arbeitsfläche.
- Lassen Sie das Gerät beim Verwenden nicht unbeaufsichtigt. Ziehen Sie den Stecker aus der Steckdose, wenn Sie das Gerät nicht mehr benutzen, wenn Sie den Raum verlassen, in dem es steht, wenn es nicht benutzt wird und bevor Sie es reinigen. Ziehen Sie am Stecker, nicht am Kabel selbst.

- Dieses Gerät ist nur zum Toasten von ungewürztem Brot vorgesehen. Verwenden Sie es nicht für andere Funktionen und befolgen Sie die Anweisungen in dieser Bedienungsanleitung. Toasten Sie keine feuchten Lebensmittel oder mit Butter, Marmelade, Konfitüre, Zuckerguss oder anderen Gewürzen bestrichenes Brot in den Toaster, da dies Feuer oder Rauch verursachen kann.
- Stellen Sie sicher, dass oberhalb des Geräts und auf beiden Seiten ausreichend Platz für eine ausreichende Luftzirkulation vorhanden ist.
- Decken Sie den Toaster nicht mit Alufolie oder ähnlichen Materialien ab.
- Stecken Sie keine Gegenstände (Utensilien, Finger oder andere Fremdkörper) in das Gerät, da dies zu Feuer, Stromschlag oder Verletzungen führen kann.
- Wenn das Gerät nicht ordnungsgemäß funktioniert oder wenn Sie Feuer oder Rauch bemerken, schalten Sie sofort den Strom aus und trennen Sie das Gerät von der Stromversorgung.
- Versuchen Sie niemals das Gerät selbst zu reparieren. Sollten Sie Information benötigen bzw. Zweifel beseitigen kontaktieren Sie den offiziellen technischen Kundendienst.
- Das Unternehmen übernimmt keine Haftung über mögliche Schäden wegen unsachgemäßer Verwendung des Gerätes oder Nichteinhaltung dieser Anweisungen.

## ISTRUZIONI DI SICUREZZA

Prima di utilizzare l'apparecchio, leggere attentamente le seguenti istruzioni originali. Conservare questo manuale per consultazioni future o nuovi utenti.

- Seguire attentamente queste istruzioni di sicurezza quando si usa l'apparecchio.
- Questo apparecchio è stato progettato solo per uso domestico e non può essere utilizzato in bar, ristoranti, aziende agricole, alberghi, motel e uffici.
- Questo apparecchio non deve essere usato da bambini di età inferiore agli 8 anni. Questo apparecchio può essere usato da bambini dagli 8 anni di età solo sotto la sorveglianza continua di un adulto.
- Questo apparecchio può essere usato da persone con capacità fisiche, sensoriali o mentali limitate o con mancanza di esperienza e conoscenza solo sotto sorveglianza o avendo ricevuto istruzioni riguardanti l'uso dell'apparecchio in modo sicuro e comprendendo i rischi che lo stesso implica.
- Mantenere l'apparecchio e il suo cavo fuori dalla portata dei bambini con età inferiore agli 8 anni. La pulizia e manutenzione non devono essere effettuate da bambini senza supervisione.
- Sorvegliare i bambini per assicurarsi che non giochino con l'apparecchio. È necessario sorvegliare rigidamente nel caso in cui l'apparecchio venga utilizzato da o vicino a bambini.
- Questo apparecchio non è stato progettato per funzionare tramite timer o sistemi di controllo remoto esterni.
-  Questo simbolo significa: attenzione, superficie calda. Le superfici accessibili dell'apparecchio possono raggiungere temperature elevate durante il funzionamento. Prestare attenzione a non scottarsi.




- Il pane può bruciare: evitare di usare il tostapane vicino o sotto materiali combustibili come tende.
- Osservare accuratamente il cavo di alimentazione in cerca di danni visibili. Se il cavo presenta danni, dovrà essere riparato dal servizio di Assistenza Tecnica ufficiale di Cecotec per evitare eventuali pericoli.
- Collocare l'apparecchio su di una superficie piatta e resistente al calore. Non collocare l'apparecchio vicino a fonti di calore, in luoghi dall'eccessivo livello di umidità o vicino a materiali infiammabili.
- Non sommergere il cavo, la presa o qualsiasi altra parte dell'apparecchio in acqua o altri liquidi. Non esporre le connessioni elettriche all'acqua. Verificare di avere le mani completamente asciutte prima di toccare la presa o accendere l'apparecchio.
- Verificare che la tensione di rete coincida con quella specificata sulla targhetta dell'apparecchio e che la presa elettrica sia dotata di messa a terra.
- Non utilizzare l'apparecchio se il cavo, la spina o il telaio sono danneggiati o se funziona male, è caduto o è stato danneggiato.
- Non torcere, piegare, allungare o danneggiare il cavo di alimentazione. Proteggerlo da bordi affilati e fonti di calore. Non permettere che il cavo tocchi superfici calde. Non lasciare che il cavo sporga oltre il bordo della superficie o piano di lavoro.
- Non lasciare l'apparecchio incustodito durante il funzionamento. Scollegare l'apparecchio dalla presa di corrente dopo l'uso, quando si lascia la stanza in cui si trova, quando non viene utilizzato e prima di pulirlo. Tirare la spina per scollegare l'apparecchio, non tirare il cavo.
- Questo apparecchio è stato ideato unicamente per tostare

pane non condito. Non utilizzare l'apparecchio per altri scopi e seguire le istruzioni contenute in questo manuale. Non tostare alimenti umidi né pane con burro, marmellata, glassa o qualsiasi altro condimento nel tostapane, poiché potrebbe provocare incendi o fumo.

- Lasciare sufficiente spazio sopra l'apparecchio e su entrambi i lati per assicurare una buona circolazione dell'aria.
- Non coprire il tostapane con carta stagnola o simili.
- Non inserire oggetti (utensili, dita o qualsiasi altro oggetto estraneo) nell'apparecchio mentre è in uso per evitare il rischio di incendio, scariche elettriche o lesioni.
- Se l'apparecchio non funziona correttamente o se si notano fiamme o fumo, spegnerlo e scollegarlo immediatamente dalla presa di corrente.
- Non cercare di riparare l'apparecchio per conto proprio. Per qualsiasi dubbio, contattare il Servizio di Assistenza Tecnica ufficiale di Cecotec.
- Non si accetta nessuna responsabilità relativa ai danni eventuali o personali derivanti da un uso improprio dell'apparecchio o inadempienze di questo manuale di istruzioni.

## INSTRUÇÕES DE SEGURANÇA

Leia atentamente as seguintes instruções originais antes de utilizar o aparelho. Guarde este manual para referências futuras ou novos utilizadores.

- Siga atentamente estas instruções de segurança quando usar o aparelho.
- Este aparelho foi desenhado apenas para uso doméstico e não para uso em cafés, restaurantes, quintas, hotéis, motéis e escritórios.
- Este aparelho não deve ser usado por crianças de menos de 8 anos. Este aparelho pode ser usado por crianças a partir de 8 anos se estiverem continuamente sob supervisão.
- Este produto pode ser usado por pessoas com capacidades físicas, sensoriais ou mentais reduzidas, ou com falta de experiência e conhecimento se estiverem supervisionados ou tiverem recebido instruções concernentes ao uso do aparelho de uma forma segura e entenderem os riscos que este implica.
- Mantenha o aparelho e o seu cabo longe do alcance de crianças de idade inferior a 8 anos. A limpeza e a manutenção não devem ser efetuadas por crianças não supervisionadas.
- Supervisione as crianças para se certificar de que não brinquem com o produto. É necessário dar supervisão estrita se o aparelho estiver a ser usado perto ou por crianças.
- Este produto não foi desenhado para funcionar através de temporizadores ou sistemas de controlo remoto externos.
-  Este símbolo significa: cautela, superfície quente. As superfícies acessíveis do aparelho poderiam atingir temperaturas altas durante o funcionamento. Tenha cuidado para não se queimar.
- O pão pode queimar, pelo que a torradeira não deve ser

utilizada perto ou sob materiais combustíveis, tais como cortinas.

- Inspeccione o cabo de alimentação regularmente em busca de danos visíveis. Se o cabo apresentar danos, deve ser substituído pelo Serviço de Assistência Técnica Oficial da Cecotec para evitar qualquer tipo de perigo.
- Situe o produto numa superfície plana e resistente ao calor. Não utilize o aparelho perto de fontes de calor, em lugares com níveis altos de humidade ou perto de materiais inflamáveis.
- Não imerja o cabo, a ficha, nem qualquer outra parte do produto em água ou outros líquidos. Não exponha as conexões elétricas à água. Certifique-se de ter as mãos completamente secas antes de tocar na tomada ou ligar o aparelho.
- Certifique-se de que a tensão da rede corresponde à tensão especificada na marcação do aparelho e que a ficha está ligada à terra.
- Não utilize o produto se o cabo, a tomada ou a estrutura apresentarem danos ou se não funcionarem corretamente, sofreu alguma queda ou foi danificado.
- Não torça, dobre, estique ou danifique o cabo de alimentação. Proteja-o de bordas afiadas e fontes de calor. Não permita que o cabo toque em superfícies quentes. Não deixe o cabo sobressair sobre a borda da superfície de trabalho ou da bancada.
- Não deixe o aparelho sem supervisão durante o seu funcionamento. Desligue o aparelho da tomada quando tiver acabado de o utilizar, quando sair da sala onde se encontra, quando não estiver a ser utilizado e antes de o limpar. Puxe da ficha para o desconectar, não puxe pelo cabo.
- Este aparelho foi concebido apenas para torrar pão não

temperado. Não o utilize para desempenhar outras funções e siga as instruções descritas neste manual. Não coloque comida húmida ou pão barrado com manteiga, doce, açúcar em pó ou qualquer outro condimento na torradeira, pois pode causar fogo ou fumo.

- Certifique-se de que existe espaço suficiente acima do aparelho e em ambos os lados para proporcionar uma circulação de ar adequada.
- Não cubra a torradeira com papel de alumínio ou materiais semelhantes.
- Não insira objetos (utensílios, dedos ou quaisquer outros objetos estranhos) na torradeira enquanto esta estiver a ser utilizada, pois pode causar choque elétrico ou ferimentos.
- Se o aparelho não funcionar corretamente ou se notar fogo ou fumo, desligue-o imediatamente da tomada e desligue o produto da fonte de alimentação.
- Não tente reparar o aparelho por conta própria. Por favor, contacte o Serviço de Assistência Técnica oficial da Cecotec se tiver alguma dúvida.
- Não se aceita nenhuma responsabilidade de danos eventuais ou pessoais que possam derivar do mau uso do aparelho ou do incumprimento deste manual de instruções.

## VEILIGHEIDSVOORSCHRIFTEN

Lees de volgende oorspronkelijke instructies zorgvuldig door voordat u het apparaat in gebruik neemt. Bewaar deze handleiding voor toekomstig(e) gebruik of gebruikers.

- Volg aandachtig de voorschriften wanneer u dit toestel gebruikt.
- Dit apparaat is uitsluitend bestemd voor huishoudelijk gebruik en is niet bestemd voor gebruik in bars, restaurants, boerderijen, hotels, motels en kantoren.
- Het toestel mag niet gebruikt worden door kinderen jonger dan 8 jaar. Kinderen vanaf 8 jaar kunnen het apparaat gebruiken als ze continu onder toezicht staan.
- Dit product kan gebruikt worden door personen met een verminderd fysiek, zintuiglijk of mentaal vermogen of met een gebrek aan ervaring en kennis, indien ze onder toezicht staan of als ze instructies hebben gekregen betreffende het veilige gebruik van het apparaat en ze de risico's begrijpen die ermee verbonden zijn.
- Houd het apparaat en de voedingskabel buiten het bereik van kinderen jonger dan 8 jaar. Reiniging en onderhoud mogen niet worden uitgevoerd door kinderen zonder toezicht.
- Houd toezicht op kinderen om ervoor te zorgen dat ze niet met het product spelen. Strikt toezicht is noodzakelijk als het product gebruikt wordt door of in de buurt van kinderen.
- Dit toestel is niet ontworpen om via timers of externe afstandsbedieningen te werken.
-  Dit symbool betekent: voorzichtig, heet oppervlak. Toegankelijke oppervlakken van het product kunnen tijdens het gebruik hoge temperaturen bereiken. Let op dat u zich niet verbrandt.
- Brood kan verbranden, dus gebruik de broodrooster niet in de buurt van of onder brandbare materialen zoals gordijnen.

- Controleer de kabel regelmatig op zichtbare schade. Als de kabel beschadigd is, moet hij worden hersteld door de technische dienst van Cecotec om elk gevaar te vermijden.
- Plaats het toestel op een vlakke, hittebestendige ondergrond. Plaats het toestel niet in de buurt van warmtebronnen, plaatsen met een hoge vochtigheidsgraad of in de buurt van ontvlambare materialen.
- Dompel het snoer, de stekker of enig deel van het product niet onder in water of andere vloeistoffen. Stel de elektrische verbindingen niet bloot aan water. Zorg dat uw handen volledig droog zijn voordat u de stekker aanraakt of het toestel inschakelt.
- Controleer of de netspanning overeenkomt met de op het apparaat aangegeven spanning en of de netstekker geaard is.
- Gebruik het toestel niet als het snoer, de stekker of het frame beschadigd is of als het toestel slecht functioneert, is gevallen of beschadigd is.
- De voedingskabel mag niet verwrongen, dubbelgevouwen, uitgerekt of beschadigd worden. Bescherm het tegen scherpe randen en warmtebronnen. Zorg ervoor dat de kabel geen hete oppervlakken aanraakt. Laat de kabel niet over de rand van het werkoppervlak of het aanrecht uitsteken.
- Laat het toestel niet onbeheerd achter als het is ingeschakeld. Haal de stekker uit het stopcontact wanneer u het apparaat niet meer gebruikt, wanneer u de ruimte waarin het apparaat zich bevindt verlaat, wanneer het niet wordt gebruikt en voordat u het schoonmaakt. Trek aan de stekker om hem te verwijderen uit het stopcontact en niet aan de kabel.
- Dit apparaat is uitsluitend bedoeld voor het roosteren van ongekruid brood. Gebruik het niet om andere functies uit te voeren en volg de instructies die in deze handleiding worden


beschreven. Toast geen nat voedsel of brood besmeerd met boter, jam, glazuur of andere kruiden op de broodrooster, aangezien dit brand of rook kan veroorzaken.

- Zorg voor voldoende ruimte boven het product en aan beide zijden voor een goede luchtcirculatie.
- Bedek de broodrooster niet met aluminiumfolie of soortgelijke materialen.
- Steek geen voorwerpen (keukengerei, vingers of andere vreemde voorwerpen) in het apparaat, want dit kan brand, elektrische schokken of letsel veroorzaken.
- Als het apparaat niet naar behoren werkt of als u vuur of rook waarneemt, schakel dan onmiddellijk de stroom uit en koppel het product los van de stroomtoevoer.
- Probeer niet zelf het apparaat te repareren. Neem contact op met de officiële Technische Ondersteuningsservice van Cecotec als u een probleem ondervindt met het product.
- De fabrikant is niet verantwoordelijk voor persoonlijke of materiële schade als gevolg van een foutief gebruik van het toestel of een gebruik dat niet overeenstemt met de instructies in deze handleiding.



## INSTRUKCJE BEZPIECZEŃSTWA

Prosimy o uważne przeczytanie poniższych instrukcji przed użyciem urządzenia. Zachowaj tę instrukcję do wykorzystania w przyszłości lub dla nowych użytkowników.

- Podczas korzystania z produktu należy dokładnie przestrzegać instrukcji bezpieczeństwa.
- To urządzenie przeznaczone jest wyłącznie do użytku domowego i nie nadaje się do użytku w barach, restauracjach, gospodarstwach rolnych, hotelach, motelach i biurach.
- To urządzenie nie powinno być używane przez dzieci poniżej 8 roku życia. To urządzenie może być używane przez dzieci w wieku 8 lat i starsze niż 8 lat pod stałym nadzorem.
- To urządzenie może być używane przez osoby o ograniczonych zdolnościach fizycznych, sensorycznych lub umysłowych lub bez doświadczenia i wiedzy, jeśli znajdują się pod nadzorem lub są poinstruowane dotyczące bezpiecznego korzystania z urządzenia i rozumieją związane z tym zagrożenia.
- Przechowuj urządzenie i jego przewód poza zasięgiem dzieci poniżej 8 roku życia. Dzieci nie mogą bez nadzoru czyścić i konserwować.
- Pilnuj dzieci, aby nie bawiły się urządzeniem. Konieczny jest ścisły nadzór, jeśli urządzenie jest używane przez dzieci lub w ich pobliżu.
- To urządzenie nie jest przeznaczone do obsługi za pomocą zewnętrznych timerów lub systemów zdalnego sterowania.
-  Ten symbol oznacza: ostrożność, gorąca powierzchnia. Dostępne powierzchnie urządzenia mogą podczas pracy osiągać wysokie temperatury. Uważaj, aby się nie poparzyć.
- Chleb może się palić, dlatego toster nie powinien być


używany w pobliżu lub pod materiałami palnymi, takimi jak zastony.

- Regularnie należy sprawdzać kabel zasilający pod względem widocznych uszkodzeń. Jeśli kabel jest uszkodzony, musi zostać wymieniony przez oficjalny Serwis Pomocy Technicznej Cecotec, aby uniknąć wszelkiego rodzaju niebezpieczeństw.
- Umieść urządzenie na płaskiej, żaroodpornej powierzchni. Nie umieszczaj urządzenia w pobliżu źródeł ciepła, miejsc o dużej wilgotności lub w pobliżu materiałów łatwopalnych.
- Nie zanurzaj przewodu, wtyczki ani żadnej części produktu w wodzie lub innych płynach. Nie wystawiać połączeń elektrycznych na działanie wody. Przed dotknięciem wtyczki lub włączeniem urządzenia upewnij się, że Twoje ręce są całkowicie suche.
- Upewnij się, że napięcie sieciowe jest zgodne z napięciem podanym na oznaczeniu urządzenia i że wtyczka jest uziemiona.
- Nie używaj urządzenia, jeśli przewód, wtyczka lub obudowa są uszkodzone lub jeśli nie działają prawidłowo, zostały upuszczone lub uszkodzone.
- Nie nakręcaj, nie zginaj, nie rozciągaj ani nie uszkadzaj kabla zasilającego. Chroń go przed ostrymi krawędziami i źródłami ciepła. Nie pozwól, aby przewód dotykał gorących powierzchni. Nie pozwól aby kabel zbliżył się do krawędzi powierzchni roboczej lub blatu.
- Nie pozostawiaj urządzenia bez nadzoru podczas pracy. Odłącz urządzenie od gniazdka elektrycznego po zakończeniu korzystania z niego, po wyjściu z pomieszczenia, w którym znajduje się urządzenie, gdy nie jest używane i przed czyszczeniem. Pociągnij za wtyczkę, aby ją odłączyć, nie ciągnij za kabel.

- To urządzenie jest przeznaczone wyłącznie do opiekania nie przyprawionego chleba. Nie używaj go do wykonywania innych funkcji i postępuj zgodnie z instrukcjami opisanymi w tej instrukcji. Nie opiekaj w tosterze wilgotnych potraw ani chleba posmarowanego masłem, dżemem, lukrem lub innymi dodatkami, ponieważ może to spowodować pożar lub dym.
- Upewnij się, że nad urządzeniem i po obu stronach jest wystarczająco dużo miejsca, aby zapewnić odpowiednią cyrkulację powietrza.
- Nie przykrywaj tostera folią aluminiową ani podobnymi materiałami.
- Nie wkładaj żadnych przedmiotów (naczyni, palców ani żadnych innych ciał obcych) do urządzenia, ponieważ może to spowodować pożar, porażenie prądem lub obrażenia.
- Jeśli urządzenie nie działa prawidłowo lub jeśli zauważysz pożar lub dym, natychmiast wyłącz zasilanie i odłącz urządzenie od gniazdka elektrycznego.
- Nie próbuj samodzielnie naprawiać urządzenia. W razie jakichkolwiek pytań skontaktuj się z oficjalną pomocą techniczną Cecotec.
- Nie ponosimy odpowiedzialności za ewentualne lub osobiste szkody, które mogą wynikać z niewłaściwego użytkowania urządzenia lub nieprzestrzegania niniejszej instrukcji obsługi.

## BEZPEČNOSTNÍ POKYNY

Před použitím spotřebiče si pečlivě přečtěte následující pokyny. Uchovejte tento návod pro budoucí použití nebo pro nové uživatele.

- Při používání přístroje pečlivě postupujte podle těchto bezpečnostních předpisů.
- Tento spotřebič je určen pouze pro domácí použití a je vyloučen z použití v barech, restauracích, farmách, hotelech, motelech a kancelářích.
- Tento spotřebič by neměly používat děti mladší 8 let. Tento přístroj může být používán dětmi od 8mi let, pokud jsou pod neustálým dozorem.
- Tento produkt může být používán osobami s mentálním, fyzickým nebo sensorickým omezením, nebo osobami, kterým chybí zkušenost nebo znalost, pokud jsou pod dohledem nebo jim bylo vysvětleno bezpečné fungování přístroje a rozumí nebezpečím, které z tohoto používání plynou.
- Spotřebič a jeho kabel uchovávejte mimo dosah dětí mladších 8 let. Čištění a údržbu nesmějí provádět děti bez dozoru.
- Dohlížejte na děti, aby si se spotřebičem nehrály. Pokud spotřebič používají děti nebo v jejich blízkosti, je nutný přísný dohled.
- Tento spotřebič není určen k provozu pomocí časovačů nebo externích systémů dálkového ovládnání.
-  Tento symbol znamená: pozor, horký povrch. Přístupné povrchy zařízení mohou během provozu dosáhnout vysokých teplot. Dávejte pozor, ať se nespálíte.
- Chléb se může připálit, proto by se topinkovač neměl používat v blízkosti nebo pod hořlavými materiály, jako jsou záclony.

- Pravidelně kontrolujte přívodový kabel, abyste zjistili viditelná poškození. Je-li kabel poškozen, musí jej vyměnit oficiální servisní služba Cecotec, aby se předešlo jakémukoli nebezpečí.
- Spotřebič postavte na rovný, žáruvzdorný povrch. Spotřebič neumísťujte do blízkosti zdrojů tepla, míst s vysokou vlhkostí nebo do blízkosti hořlavých materiálů.
- Neponořujte kabel, zástrčku ani žádnou část produktu do vody nebo jiných kapalin. Nevystavujte elektrické spoje vodě. Před dotykem zástrčky nebo zapnutím spotřebiče se ujistěte, že máte zcela suché ruce.
- Toto zařízení musí být napájeno velmi nízkým bezpečnostním napětím uvedeným v označení produktu.
- Spotřebič nepoužívejte, pokud je poškozen kabel, zástrčka nebo tělo nebo pokud nepracuje správně, upadl nebo je poškozen.
- Neotáčejte, neohýbejte, nenatahujte ani jinak nepoškozujte napájecí kabel. Chraňte ho před ostrými hranami a zdroji tepla. Nedovolte, aby se kabel dotýkal horkých povrchů. Nedovolte, aby kabel visel přes okraj pracovní desky.
- Nenechávejte spotřebič během provozu bez dozoru. Odpojte spotřebič ze zásuvky, když jej ukončíte, když opustíte místnost, kde se spotřebič nachází, když ho nepoužíváte a před čištěním. Pro odpojení zatáhněte za zástrčku, ne za kabel.
- Nepoužívejte jej k provádění dalších funkcí a postupujte podle pokynů popsanych v této příručce.. Neopékejte v toustovači vlhká jídla nebo chléb namazaný máslem, džemem, polevou nebo jinými pochutinami, protože by to mohlo způsobit požár nebo kouř.
- Ujistěte se, že je nad spotřebičem a na obou stranách dostatek prostoru pro zajištění dostatečné cirkulace vzduchu.

- Nezakrývejte toustovač hliníkovou fólií nebo podobnými materiály.
- Nevkládejte do spotřebiče předměty (nádobí, prsty nebo jiné cizí předměty), protože by mohlo dojít k požáru, úrazu elektrickým proudem nebo zranění.
- Pokud spotřebič nefunguje správně nebo pokud si všimnete požáru nebo kouře, okamžitě vypněte napájení a odpojte spotřebič ze zásuvky.
- Nepokoušejte se přístroj opravovat sami. V případě pochybností kontaktujte oficiální Asistenční technický servis Cecotec.
- Neneseme žádnou odpovědnost za případné nebo osobní škody, které mohou vzniknout v důsledku nesprávného použití zařízení nebo nedodržení tohoto návodu k obsluze.

## 1. PIEZAS Y COMPONENTES

Fig. 1

1. 2 ranuras de tostado de 38 mm
2. Selector de nivel de tostado
3. Bandeja recogemigas
4. Botón de stop
5. Botón de recalentar
6. Botón de descongelar
7. Palanca de tostado

NOTA

Los gráficos de este manual son representaciones esquemáticas y puede que no coincidan exactamente con los del producto.

## 2. ANTES DE USAR

- Este aparato presenta un embalaje diseñado para protegerlo durante su transporte. Saque el aparato de su caja y retire todo el material de embalaje. Puede guardar la caja original y otros elementos del embalaje en un lugar seguro para prevenir daños en el aparato si necesita transportarlo en el futuro. Si desea deshacerse del embalaje original, asegúrese de reciclar todos los elementos correctamente.
- Asegúrese de que todas las piezas y componentes están incluidos y en buen estado. Si faltara alguno o no estuvieran en buen estado, contacte de forma inmediata con el Servicio de Atención Técnica oficial de Cecotec.
- Antes de utilizar la tostadora por primera vez, es importante poner la tostadora en funcionamiento sin pan. Recomendamos 4 o 5 veces. Baje la palanca de tostado hasta que quede fija.
- Una vez haya finalizado el proceso de tostado, la palanca saltará automáticamente. La tostadora estará lista para ser utilizada.

Advertencia:

Es posible que, al calentar el aparato por primera vez, aparezca un leve olor a quemado y humo. Esto es consecuencia de los residuos de los productos de fabricación y no afecta al funcionamiento del aparato.

## 3. FUNCIONAMIENTO

1. Introduzca la rebanada de pan en la ranura.

## ESPAÑOL

- Utilice el selector de nivel de tostado para seleccionar el grado de tostado. Hay 6 niveles diferentes, siendo el 1 el nivel más bajo de tostado y 6 el más alto.

Aviso

Recomendación: seleccione el nivel 3 (nivel medio de tostado) para dorar el pan.

- Baje la palanca de tostado hasta que quede fija en posición de bloqueo. El indicador luminoso de "Stop" se encenderá y la tostadora comenzará a tostar.
- Puede ajustar el nivel de tostado mientras el dispositivo está en funcionamiento. La tostadora se apagará automáticamente cuando termine el temporizador y las tostadas saltarán.
- Para tostar pan congelado, gofres u otro tipo de bollería, utilice el botón de "Descongelar".
- Para tostar pan que ya haya sido tostado anteriormente, introduzca el pan en la ranura de tostado y seleccione el nivel de tostado deseado. Entonces, baje la palanca de tostado y presione el botón de "Recalentar". El indicador luminoso de "Recalentar" se encenderá.
- Los procesos de tostado, recalentar y descongelar se pueden interrumpir en cualquier momento pulsando el botón de stop.

## 4. LIMPIEZA Y MANTENIMIENTO

- Desconecte el dispositivo de la toma de corriente y permita que se enfríe antes de limpiarlo.
- Utilice un paño suave y húmedo para limpiar la superficie del producto.
- Nunca sumerja el dispositivo en agua o en otros líquidos. El aparato no es apto para lavavajillas.
- No utilice esponjas, polvos o productos de limpieza abrasivos para limpiar el producto.
- Deslice la bandeja recogemigas fuera del dispositivo y vacíelo.
- Limpie la bandeja recogemigas regularmente. Utilice un cepillo para retirar los restos de pan quemado.

## 5. ESPECIFICACIONES TÉCNICAS

Referencia del producto: 03208 / 03209 / 03210 / 03211 / 03212

Producto: Toast&taste 800 Vintage Light blue / Light Green / Light Yellow / Inox / Light Beige

Potencia: 850 W

Voltaje: 220-240V

Frecuencia: 50/60 Hz

Las especificaciones técnicas pueden cambiar sin notificación previa para mejorar la calidad del producto.

Fabricado en China | Diseñado en España



## 6. RECICLAJE DE APARATOS ELÉCTRICOS Y ELECTRÓNICOS



Este símbolo indica que, de acuerdo con las normativas aplicables, el producto y/o la batería deberán desecharse de manera independiente de los residuos domésticos. Cuando este producto alcance el final de su vida útil, deberás extraer las pilas/baterías/acumuladores y llevarlo a un punto de recogida designado por las autoridades locales.

Para obtener información detallada acerca de la forma más adecuada de desechar sus aparatos eléctricos y electrónicos y/o las correspondientes baterías, el consumidor deberá contactar con las autoridades locales.

El cumplimiento de las pautas anteriores ayudará a proteger el medio ambiente.

## 7. GARANTÍA Y SAT

Cecotec responderá ante el usuario o consumidor final de cualquier falta de conformidad que exista en el momento de la entrega del producto en los términos, condiciones y plazos que establece la normativa aplicable.

Se recomienda que las reparaciones se efectúen por personal especializado.

Si detecta una incidencia con el producto o tiene alguna consulta, póngase en contacto con el Servicio de Asistencia Técnica oficial de Cecotec a través del número de teléfono +34 96 321 07 28.

## 8. COPYRIGHT

Los derechos de propiedad intelectual sobre los textos de este manual pertenecen a CECOTEC INNOVACIONES, S.L. Quedan reservados todos los derechos. El contenido de esta publicación no podrá, ni en parte ni en su totalidad, reproducirse, almacenarse en un sistema de recuperación, transmitirse o distribuirse por ningún medio (electrónico, mecánico, fotocopia, grabación o similar) sin la previa autorización de CECOTEC INNOVACIONES, S.L.

## 1. PARTS AND COMPONENTS

Fig. 1

1. 2 38-mm toasting slots
2. Toasting level knob
3. Crumb tray
4. Stop button
5. Reheat button
6. Defrost button
7. Toasting lever

### NOTE

The graphics in this manual are schematic representations and may not exactly match the appliance.

## 2. BEFORE USE

- This appliance is packaged in a way as to protect it during transport. Take the appliance out of its box and remove all packaging materials. You can keep the original box and other packaging elements in a safe place. This will help you prevent damage to the appliance when transporting it in the future. In case the original packaging is disposed of, make sure all packaging materials are recycled accordingly.
- Make sure all parts and components are included and in good conditions. If there is any piece missing or in bad conditions, contact the official Cecotec Technical Support Service immediately.
- Before using the toaster for the first time, it is important to perform a toasting process without bread. Do so 4 or 5 times. Push the toasting lever down until it latches into place.
- When the toasting is finished, the toasting lever automatically springs up. The toaster is now ready to be used.

### Warning:

A slight odour and smoke might appear when using the appliance for the first time. This is due to manufacturing material residues and does not affect the operation of the appliance.

## 3. OPERATION

1. Insert the slice of bread into the slot.
2. Use the toasting-level knob to select the desired toasting level. There are 6 different levels, from 1 (the lowest toasting level) to 6 (the highest level).

**Note**

Recommendation: set level 3 (medium toasting) for brown results.

3. Push the toasting lever down until it latches into place. The Stop light indicator will turn on and the toasting process will start.
4. You can set the toasting level while the appliance is in operation. The toaster will automatically turn off once toasting time elapses, and the toast will be ready.
5. To toast frozen bread, waffles, or other pastry, use the Defrost button.
6. To toast bread that has previously been toasted, insert the bread in the toasting slot and select the desired toasting level. Then, pull the toasting lever and press the Reheat button. The Reheat indicator light will turn on too.
7. The defrost, toasting and reheat processes can be interrupted at any time by pushing the Stop button.

## 4. CLEANING AND MAINTENANCE

- Disconnect the appliance from the power supply and allow it to cool down before cleaning.
- Use a soft, damp cloth to clean the surface of the appliance.
- Do not immerse the appliance in water or other liquids. The appliance is not dishwasher safe.
- Do not use abrasive cleaners or scouring pads to clean the appliance.
- Slide the crumb tray out of the appliance and empty it.
- Clean the crumb tray regularly. Use a brush to remove the burnt bread remains.

## 5. TECHNICAL SPECIFICATIONS

Product reference: 03208 / 03209 / 03210 / 03211 / 03212

Product: Toast&taste 800 Vintage Light blue / Light Green / Light Yellow / Inox / Light Beige

Power: 850 W

Voltage: 220-240 V

Frequency: 50/60 Hz

Technical specifications may change without prior notification to improve product quality.

Made in China | Designed in Spain

## 6. DISPOSAL OF OLD ELECTRICAL AND ELECTRONIC APPLIANCES



This symbol indicates that, according to the applicable regulations, the product and/or batteries must be disposed of separately from household waste. When this product reaches the end of its shelf life, you should dispose of the batteries/accumulators and take them to a collection point designated by the local authorities.

Consumers must contact their local authorities or retailer for information concerning the correct disposal of old appliances and/or their batteries.

Compliance with the above guidelines will help protecting the environment.

## 7. TECHNICAL SUPPORT AND WARRANTY

Cecotec shall be liable to the end user or consumer for any lack of conformity that exists at the time of delivery of the product under the terms, conditions, and deadlines established by the applicable regulations.

It is recommended that repairs be carried out by qualified personnel.

If at any moment you detect any problem with your product or have any doubt, do not hesitate to contact the official Cecotec Technical Support Service at +34 963 210 728.

## 8. COPYRIGHT

The intellectual property rights over the texts in this manual belong to CECOTEC INNOVACIONES, S.L. All rights reserved. The contents of this publication may not, in whole or in part, be reproduced, stored in a retrieval system, transmitted, or distributed by any means (electronic, mechanical, photocopying, recording or similar) without the prior authorization of CECOTEC INNOVACIONES, S.L.

## 1. PIÈCES ET COMPOSANTS

Img. 1

1. 2 fentes de 38 cm
2. Sélecteur de niveau de grillage
3. Plateau ramasse-miettes
4. Bouton Stop
5. Bouton Réchauffer
6. Bouton Décongeler
7. Levier

NOTE

Les graphiques de ce manuel sont des représentations schématiques et peuvent ne pas correspondre exactement à ceux du produit.

## 2. AVANT UTILISATION

- Cet appareil possède un emballage conçu pour le protéger pendant son transport. Sortez l'appareil de sa boîte et retirez tout le matériel qui compose l'emballage. Rangez la boîte d'origine et le reste des éléments provenant de l'emballage dans un endroit sûr pour éviter d'endommager l'appareil si vous devez le transporter à l'avenir. Si vous devez vous défaire de l'emballage d'origine, assurez-vous de recycler tous les éléments correctement.
- Assurez-vous que toutes les pièces et les composants sont inclus et en bon état. S'il manque une pièce, une partie, un accessoire ou que l'appareil ou ses accessoires ne sont pas en bon état, veuillez contacter le Service Après-Vente officiel de Cecotec.
- Avant d'utiliser l'appareil pour la première fois, il est important de le mettre en marche sans pain. Faites-le au moins 4-5 fois. Abaissez le levier jusqu'à ce qu'il soit fixé.
- Une fois le processus de grillage terminé, le levier remonte automatiquement. Le grille-pain sera prêt à être utilisé.

Avertissement

Il est possible que, lorsque le produit chauffe pour la première fois, de la fumée et une légère odeur de brûlée apparaissent. Cela est dû aux résidus des produits servant à la fabrication de l'appareil et n'affecte en rien le fonctionnement de l'appareil.

## 3. FONCTIONNEMENT

1. Introduisez les tranches de pain dans la fente.
2. Utilisez le sélecteur de niveaux de grillage pour sélectionner le degré de toast. Il y a 6 niveaux de grillage différents, étant le niveau 1 le plus bas et le 6 le plus élevé.

## FRANÇAIS

### Avertissement

Il est recommandé de sélectionner le niveau 3 (niveau moyen) pour faire dorer le pain.

3. Abaissez le levier jusqu'à ce qu'il soit fixé dans sa position de blocage. Le témoin lumineux de « Stop » s'allume et le grille-pain commence à toaster.
4. Vous pouvez ajuster le niveau de grillage du pain lorsque l'appareil est en fonctionnement. Le grille-pain s'éteindra automatiquement une fois le temps écoulé et le pain remontera.
5. Pour faire griller du pain congelé, des gaufres ou autres types de viennoiseries, utilisez le bouton « Décongeler ».
6. Pour faire griller du pain déjà grillé, insérez le pain dans la fente de grillage et sélectionnez le niveau de grillage souhaité. Ensuite, abaissez le levier de grillage et appuyez sur le bouton « Réchauffer ». Le témoin lumineux de réchauffement s'allumera.
7. Vous pouvez interrompre toutes les fonctions du grille-pain à tout moment en appuyant sur le bouton Stop.

## 4. NETTOYAGE ET ENTRETIEN

- Débranchez l'appareil de la prise de courant et laissez-le refroidir avant de le nettoyer.
- Utilisez un chiffon propre, doux et humide pour nettoyer la surface de l'appareil.
- Ne submergez jamais l'appareil dans l'eau ni dans aucun autre liquide. L'appareil ne convient pas pour un nettoyage au lave-vaisselle.
- N'utilisez pas d'éponges, de produits en poudre ni de produits nettoyants abrasifs pour nettoyer l'appareil.
- Extrayez le plateau ramasse-miettes et videz-le.
- Nettoyez le plateau souvent. Utilisez une brosse pour retirer les restes de pain brûlé.

## 5. SPÉCIFICATIONS TECHNIQUES

Référence : 03208 / 03209 / 03210 / 03211 / 03212

Produit : Toast&taste 800 Vintage Light blue / Light Green / Light Yellow / Inox / Light Beige

Puissance : 850 W

Voltage : 220-240 V

Fréquence : 50/60 Hz

Les spécifications techniques peuvent être modifiées sans notification préalable afin d'améliorer la qualité du produit.

Produit fabriqué en Chine | Conçu en Espagne

## 6. RECYCLAGE DES ÉQUIPEMENTS ÉLECTRIQUES ET ÉLECTRONIQUES



Ce symbole indique que, conformément à la réglementation en vigueur, le produit et/ou la batterie doivent être éliminés séparément des déchets municipaux. Lorsque ce produit atteint la fin de sa vie utile, vous devez retirer les piles ou batteries et les apporter à un point de collecte désigné par les autorités locales.

Pour obtenir des informations détaillées sur la manière la plus adéquate de vous débarrasser de vos appareils électriques et électroniques et/ou des batteries correspondantes, vous devez contacter les autorités locales.

Le respect des directives susmentionnées contribuera à la protection de l'environnement.

## 7. GARANTIE ET SAV

Cecotec est responsable envers l'utilisateur final ou le consommateur de tout défaut de conformité existant au moment de la livraison du produit dans les termes, conditions et délais établis par la réglementation applicable.

Il est recommandé que les réparations soient effectuées par du personnel qualifié.

Si vous détectez un incident ou un problème avec le produit, vous devez contacter le Service Après-Vente Officiel de Cecotec au +34 9 63 21 07 28.

## 8. COPYRIGHT

Les droits de propriété intellectuelle des textes de ce manuel appartiennent à CECOTEC INNOVACIONES, S.L. Tous droits réservés. Le contenu de cette publication ne peut être, en totalité ou en partie, reproduit, stocké dans un système de récupération de données, transmis ou distribué par quelque moyen que ce soit (électronique, mécanique, photocopie, enregistrement ou similaire) sans l'autorisation préalable de CECOTEC INNOVACIONES, S.L.

## DEUTSCH

### 1. TEILE UND KOMPONENTEN

Abb. 1

1. 2 Röstschlitze von 38 mm
2. Wahlschalter für die Toaststufe
3. Krümelschublade
4. Stop-Taste
5. Taste Aufwärmen
6. Taste Auftauen
7. Toasthebel

Hinweis

Die Grafiken in dieser Bedienungsanleitung sind schematische Darstellungen und entsprechen möglicherweise nicht genau dem Gerät.

### 2. VOR DEM GEBRAUCH

- Dieses Gerät ist so verpackt, dass es während des Transports geschützt bleibt. Nehmen Sie das Gerät aus dem Karton und entfernen Sie das gesamte Verpackungsmaterial. Bewahren Sie die Verpackung an einem sicheren Ort auf, damit das Gerät nicht beschädigt wird, wenn Sie ihn später transportieren müssen. Wenn Sie die Originalverpackung entsorgen möchten, stellen Sie sicher, dass alle Artikel wiederverwerten.
- Prüfen Sie, ob die Lieferung vollständig und in gutem Zustand ist. Wenn die Lieferung fehlen oder nicht in gutem Zustand sind, kontaktieren Sie den technischen Kundendienst von Cecotec.
- Bevor Sie den Toaster zum ersten Mal benutzen, ist es wichtig, den Toaster ohne Brot zu betreiben. Wir empfehlen 4 oder 5 Mal. Drücken Sie den Hebel ganz nach unten, bis er fest ist.
- Sobald der Toastvorgang abgeschlossen ist, springt der Hebel automatisch zurück. Der Toaster ist jetzt einsatzbereit.

Achtung:

Es ist möglich, dass beim Aufwärmen des Gerätes zum ersten Mal ein Brandgeruch und Rauch erscheinen. Dies ist eine Konsequenz der Produktionsreste und beeinflusst nicht den Betrieb des Gerätes.

### 3. BEDIENUNG

1. Führen Sie die Brotscheibe in den Schlitz ein.



2. Verwenden Sie den Wahlschalter, um die Toaststufe auszuwählen: Es gibt 6 verschiedene Stufen, wobei 1 die niedrigste Toast-Stufe und 6 die Höchste ist.

Hinweis

Empfehlung: Wählen Sie Stufe 3 (mittleres Toaststufe), um das Brot zu bräunen.

3. Senken Sie den Toasthebel, bis er in der verriegelten Position fest ist. Die „Stop“-Lampe leuchtet auf und der Toaster beginnt zu toasten.
4. Sie können die Toaststufe einstellen, während das Gerät in Betrieb ist. Der Toaster schaltet sich automatisch aus, wenn der Countdown abgelaufen ist und die Toasts springen raus.
5. Um gefrorenes Brot, Waffeln oder anderes Gebäck zu toasten, verwenden Sie die Schaltfläche „Auftauen“.
6. Um bereits getoastetes Brot zu rösten, führen Sie das Brot in den Toastschlitz ein und wählen Sie die gewünschte Toaststufe. Senken Sie dann den Toasthebel und drücken Sie die Taste „Aufwärmen“. Die „Aufwärmen“-LED leuchtet auf.
7. Der Brat-, Aufwärm- und Auftauvorgang kann jederzeit durch Drücken der Stoptaste unterbrochen werden.

## 4. REINIGUNG UND WARTUNG

- Schalten Sie das Gerät aus der Steckdose aus und lassen Sie es abkühlen, bevor Sie es reinigen.
- Verwenden Sie ein feuchtes Tuch, um den Außenteil des Gerätes zu reinigen.
- Tauchen Sie niemals das Gerät ins Wasser oder andere Flüssigkeiten ein. Das Gerät ist nicht Spülmaschinenfest.
- Verwenden Sie keine Schwämme, Pulver bzw. Schleifmittel, um das Gerät zu reinigen.
- Schieben Sie das Krümfach aus dem Gerät und leeren Sie es.
- Reinigen Sie das Krümfach regelmäßig. Verwenden Sie eine Bürste, um verbrannte Brotfragmente zu entfernen.

## 5. TECHNISCHE SPEZIFIKATIONEN

Referenz des Gerätes: 03208 / 03209 / 03210 / 03211 / 03212

Produkt: Toast&taste 800 Vintage Light blue / Light Green / Light Yellow / Inox / Light Beige

Leistung: 850 W

Spannung: 220-240V

Frequenz: 50/60 Hz

Technische Spezifikationen können ohne vorherige Ankündigung geändert werden, um die Produktqualität zu verbessern. Hergestellt in China | Entworfen in Spanien

## 6. RECYCLING VON ELEKTRO- UND ELEKTRONIKGERÄTEN



Dieses Symbol weist darauf hin, dass das Produkt und/oder die Batterie gemäß den geltenden Vorschriften getrennt vom Haushaltsabfall entsorgt werden muss. Wenn dieses Produkt das Ende seiner Nutzungsdauer erreicht hat, sollten Sie die Batterien/Akkus entfernen und es zu einer von den örtlichen Behörden bestimmten Sammelstelle bringen.

Die Verbraucher müssen sich mit Ihren örtlichen Behörden oder Einzelhändlern in Verbindung setzen, um Informationen über die ordnungsgemäße Entsorgung ihrer Altgeräte und/ oder ihre Akkus zu erhalten.

Die Einhaltung der oben genannten Leitlinien trägt zum Schutz der Umwelt bei.

## 7. GARANTIE UND KUNDENDIENST

Cecotec haftet gegenüber dem Endnutzer oder Verbraucher für jegliche Konformitätsmängel, die zum Zeitpunkt der Lieferung des Produkts bestehen, gemäß den in den geltenden Vorschriften festgelegten Bedingungen und Fristen.

Es wird empfohlen, dass Reparaturen von qualifiziertem Personal durchgeführt werden.

Sollte unerwartet eine Störung auftreten oder haben Sie Fragen über Ihrem Produkt, können Sie sich mit dem Kundendienst in Verbindung setzen über die Telefonnummer: +34 963210728.

## 8. COPYRIGHT

Die geistigen Eigentumsrechte an den Texten in dieser Bedienungsanleitung liegen bei CECOTEC INNOVACIONES, S.L. Alle Rechte vorbehalten. Der Inhalt dieser Veröffentlichung darf weder ganz noch teilweise ohne vorherige Genehmigung von CECOTEC INNOVACIONES, S.L. vervielfältigt, in einem Datenabfragesystem gespeichert, übertragen oder auf irgendeine Weise (elektronisch, mechanisch, durch Fotokopie, Aufzeichnung oder Ähnliches) verbreitet werden.

## 1. PARTI E COMPONENTI

Fig. 1

1. 2 fessure di tostatura da 38 mm
2. Manopola del livello di tostatura
3. Cassetto raccoglibriciole
4. Tasto di arresto
5. Tasto di riscaldamento
6. Tasto di scongelamento
7. Leva del tostapane

NOTA

Le immagini di questo manuale sono rappresentazioni schematiche e potrebbero non corrispondere esattamente all'apparecchio.

## 2. PRIMA DELL'USO

- Questo apparecchio ha un imballaggio progettato per proteggerlo durante il trasporto. Estrarre l'apparecchio dalla scatola e rimuovere tutto il materiale presente nell'imballaggio. Conservare la scatola originale e gli altri elementi in un luogo sicuro per prevenire danni all'apparecchio in caso di necessità di trasportarlo in futuro. Se si desidera smaltire l'imballaggio originale, assicurarsi di riciclare tutti gli elementi in modo appropriato.
- Verificare che tutte le parti e componenti siano inclusi e in buono stato. Se uno di essi mancasse o non fosse in buone condizioni, contattare immediatamente il Servizio di Assistenza Tecnica ufficiale di Cecotec.
- Prima di utilizzare il tostapane per la prima volta, è importante metterlo in funzione senza pane. È consigliabile ripetere questa procedura per 4 o 5 volte. Abbassare la leva del tostapane fino in fondo.
- Una volta terminato il processo di tostatura, la leva scatterà automaticamente. Il tostapane sarà quindi pronto all'uso.

Avvertenza:

È possibile che, riscaldando l'apparecchio per la prima volta, si noti un leggero odore di bruciato e fumo. Questo è il risultato di residui di fabbricazione e non influisce sul funzionamento dell'apparecchio.

## 3. FUNZIONAMENTO

1. Introdurre le fette di pane nelle fessure.

## ITALIANO

- Utilizzare la manopola del livello di tostatura per selezionare il grado di tostatura. Esistono 6 livelli differenti, il numero 1 è il livello più basso di tostatura e il 6 il più alto.

Avviso

Suggerimento: selezionare il livello 3 (livello di tostatura medio) per dorare il pane.

- Abbassare la leva del tostapane fino in posizione di blocco. La spia di arresto si accenderà e il tostapane comincerà a tostare.
- È possibile configurare il livello di tostatura mentre l'apparecchio è in funzione. Il tostapane si spegnerà automaticamente terminato il tempo di tostatura, e i toast usciranno fuori.
- Per tostare pane congelato, waffle o altri prodotti da forno, premere il tasto di scongelamento.
- Per tostare pane già tostato, introdurre il pane nella fessura di tostatura e selezionare il livello desiderato. Abbassare la leva del tostapane e premere il tasto di riscaldamento. La spia di riscaldamento si accenderà.
- I processi di tostatura, riscaldamento e scongelamento si possono interrompere in qualsiasi momento premendo il tasto di arresto.

## 4. PULIZIA E MANUTENZIONE

- Scollegare l'apparecchio dalla presa di corrente e lasciarlo raffreddare prima di pulirlo.
- Utilizzare un panno morbido e umido per pulire la superficie dell'apparecchio.
- Non sommergere l'apparecchio in acqua o altri liquidi. L'apparecchio non è lavabile in lavastoviglie.
- Non utilizzare spugne, polveri o detersivi abrasivi per pulire l'apparecchio.
- Estrarre il cassetto raccoglibriciole dall'apparecchio e svuotarlo.
- Pulire regolarmente il cassetto raccoglibriciole. Utilizzare uno spazzolino per rimuovere i residui di pane bruciato.

## 5. SPECIFICHE TECNICHE

Codice prodotto: 03208 / 03209 / 03210 / 03211 / 03212

Prodotto: Toast&taste 800 Vintage Light blue / Light Green / Light Yellow / Inox / Light Beige

Potenza: 850 W

Tensione: 220-240 V

Frequenza: 50/60 Hz

Le specifiche tecniche possono cambiare senza previa notifica per migliorare la qualità dell'apparecchio.

Fabbricato in Cina | Progettato in Spagna

## 6. RICICLAGGIO DI APPARECCHIATURE ELETTRICHE ED ELETTRONICHE



Questo simbolo indica che, in conformità con le normative vigenti, l'apparecchio e/o la batteria devono essere smaltiti separatamente dai rifiuti domestici. Quando questo apparecchio raggiunge la fine della sua vita utile, è necessario rimuovere le pile/batterie/accumulatori e portarlo in un punto di raccolta designato dalle autorità locali.

Per ottenere informazioni dettagliate sulla forma più adeguata per gettare gli elettrodomestici e/o le corrispondenti batterie, il consumatore dovrà contattare le autorità locali. Il rispetto delle linee guida di cui sopra aiuterà a proteggere l'ambiente.

## 7. GARANZIA E SUPPORTO TECNICO

Cecotec sarà responsabile nei confronti dell'utente finale o del consumatore per qualsiasi difetto di conformità esistente al momento della consegna dell'apparecchio nei termini, condizioni e scadenze stabilite dalla normativa vigente.

Si raccomanda che le riparazioni siano effettuate da personale specializzato.

Se si riscontra un problema con l'apparecchio o in caso di dubbi, si prega di contattare il Servizio di Assistenza Tecnica ufficiale di Cecotec al numero +34 96 321 07 28.

## 8. COPYRIGHT

I diritti di proprietà intellettuale dei testi di questo manuale appartengono a CECOTEC INNOVACIONES, S.L. Tutti i diritti riservati. Il contenuto di questa pubblicazione non può essere, in tutto o in parte, riapparecchio, archiviato in un sistema di recupero, trasmesso o distribuito con qualsiasi mezzo (elettronico, meccanico, fotocopia, registrazione o simile) senza la previa autorizzazione di CECOTEC INNOVACIONES, S.L.

### 1. PEÇAS E COMPONENTES

Fig. 1

1. 2 ranhuras de 38 mm
2. Seletor de nível de potência
3. Bandeja para migalhas
4. Botão de stop
5. Botão de reaquecer
6. Botão de descongelar
7. Alavanca de torrado

NOTA

Os gráficos deste manual são representações esquemáticas e podem não corresponder exatamente ao produto.

### 2. ANTES DE USAR

- Este aparelho é acondicionado em embalagens concebidas para o proteger durante o transporte. Retire o aparelho da sua caixa e remova todo o material de embalagem. Pode manter a caixa original e outras embalagens num local seguro para evitar danos no aparelho, caso necessite de o transportar no futuro. Se desejar descartar a embalagem original, certifique-se de reciclar todos os elementos corretamente.
- Certifique-se de que todas as peças e componentes estejam incluídos e em bom estado. Se algum deles faltar ou não estiver em boas condições, contactar imediatamente com o Serviço de Assistência Técnica oficial da Cecotec.
- Antes de a utilizar por primeira vez, é importante por a torradeira em funcionamento sem pão. Recomendamos 4 ou 5 vezes. Baixe a alavanca para baixo até que fique fixa.
- Uma vez tenha finalizado o processo, a alavanca subirá automaticamente. A torradeira já esta pronta para ser usada.

Aviso:

É possível que, ao aquecer o produto pela primeira vez, apareça um leve cheiro a queimado e fumo. Isto é consequência dos resíduos dos produtos de fabricação e não afeta o funcionamento do aparelho.

### 3. FUNCIONAMENTO

1. Introduza a fatia de pão na ranhura.
2. Utilize o seletor de nível de potência para seleccionar o grau de torrado. Há 6 níveis diferentes, o 1 é o nível mais baixo de tostagem e o 6 o mais alto.

## Aviso

Recomendação: selecione o nível 3 (nível médio) para dourar o pão.

3. Baixe a alavanca para baixo até que fique na posição de bloqueio. O indicador luminoso de "Stop" acenderá e a torradeira começará a tostar.
4. Pode ajustar o nível enquanto o dispositivo estiver em funcionamento. A torradeira desligará automaticamente quando a contagem regressiva terminar e as torradas saltarão.
5. Para tostar pão congelado, waffles ou outro tipo de pastelaria, utilize o botão de "Descongelar".
6. Para tostar pão que já foi tostado anteriormente, introduza-o na ranhura e selecione o nível de tostagem desejado. A seguir, baixe a alavanca de tostagem e pressione o botão de "Reaquecer". A luz indicadora de "Reaquecer" irá acender-se.
7. Os processos de tostagem, reaquecer, descongelar podem ser interrompidos em qualquer momento pressionando o botão de stop.

#### 4. LIMPEZA E MANUTENÇÃO

- Desconecte o dispositivo da corrente elétrica e permita que arrefeça antes de limpar.
- Utilize um pano suave e húmido para limpar a superfície do aparelho.
- Nunca submerja o aparelho em água nem em outros líquidos. Não está apto para máquina da louça.
- Não utilize esponjas, pós ou produtos de limpeza abrasivos para limpar o produto.
- Deslize a bandeja recolhe-migalhas fora do dispositivo e esvazie-o.
- Limpe a bandeja recolhe-migalhas regularmente. Utilize a escova para retirar os restos de pão queimado.

#### 5. ESPECIFICAÇÕES TÉCNICAS

Referência do produto: 03208 / 03209 / 03210 / 03211 / 03212

Produto: Toast&taste 800 Vintage Light blue / Light Green / Light Yellow / Inox / Light Beige

Potência: 850 W

Voltagem: 220-240V

Frequência: 50/60 Hz

As especificações técnicas podem ser alteradas sem notificação prévia para melhorar a qualidade do produto.

Fabricado em China | Desenhado em Espanha

## 6. RECICLAGEM DE PRODUTOS ELÉTRICOS E ELETRÓNICOS



Este símbolo indica que, de acordo com os regulamentos aplicáveis, o produto e/ou a bateria devem ser eliminados separadamente do lixo doméstico. Quando este produto atingir o fim da sua vida útil, deverá remover as pilhas/baterias/acumuladores e levá-lo para um ponto de recolha designado pelas autoridades locais.

Para obter informação detalhada acerca da forma mais adequada de eliminar os seus equipamentos elétricos e eletrónicos e/ou as correspondentes baterias, o consumidor deverá contactar com as autoridades locais.

A conformidade com as diretrizes acima referidas ajudará a proteger o ambiente.

## 7. GARANTIA E SAT

A Cecotec será responsável perante o utilizador final ou consumidor por qualquer falta de conformidade que exista no momento da entrega do produto nos termos, condições e prazos estabelecidos pelos regulamentos aplicáveis.

Recomenda-se que as reparações sejam efetuadas por pessoal qualificado.

Se deteta uma ocorrência com o produto ou tem alguma consulta, entre em contacto com o Serviço de Assistência Técnica da Cecotec através do número de telefone +34 96 321 07 28.

## 8. COPYRIGHT

Os direitos de propriedade intelectual dos textos deste manual pertencem à CECOTEC INNOVACIONES, S.L. Todos os direitos reservados. O conteúdo desta publicação não pode, no todo ou em parte, ser reproduzido, armazenado num sistema de recuperação, transmitido ou distribuído por qualquer meio (eletrónico, mecânico, fotocópia, gravação ou similar) sem a autorização prévia da CECOTEC INNOVACIONES, S.L.



## 1. ONDERDELEN EN COMPONENTEN

Fig. 1

1. 2 sleuven van 38 mm
2. Draaiknop toastniveau
3. Kruimellade
4. Stopknop
5. Opwarm-knop
6. Ontdooien
7. Roosterhendel

### OPMERKING

De afbeeldingen in deze handleiding zijn schematische voorstellingen en komen mogelijk niet exact overeen met het product.

## 2. VÓÓR U HET APPARAAT GEBRUIKT

- Dit apparaat heeft een verpakking die ontworpen is om het tijdens het transport te beschermen. Haal het apparaat uit de doos en verwijder al het verpakkingsmateriaal. U kunt de originele doos en andere verpakking op een veilige plaats bewaren om beschadiging van het apparaat te voorkomen als u het in de toekomst moet vervoeren. Als u de verpakking toch weggooit, zorg er dan voor een correcte recyclage.
- Controleer of alle onderdelen en componenten aanwezig en in goede staat zijn. Als een van deze ontbreekt of niet in goede staat is, neem dan onmiddellijk contact op met de Technische Dienst van Cecotec.
- Schakel de broodrooster in zonder brood voordat u hem voor de eerste keer gebruikt om brood te roosteren. Wij raden 4 of 5 keer aan. Druk de hendel naar beneden tot hij bevestigd is.
- De hendel zal automatisch omhooggaan als het proces voltooid is. De broodrooster is nu klaar voor gebruik.

### Waarschuwing:

Het is mogelijk dat er een verbrande of rokerige geur uit het apparaat komt als u het voor de eerste keer inschakelt. Dit is het gevolg van stoffen die overblijven van het productieproces. Deze stoffen hebben geen effect op de werking van het toestel.

## 3. WERKING

1. Doe de sneetjes brood in de broodsleuven.

## NEDERLANDS

- Gebruik de draaiknop voor het toastniveau om het niveau in te stellen. Er zijn 6 verschillende niveaus, waarbij 1 het laagste roosterniveau is en 6 het hoogste.

Let op

Aanbeveling: stel het toastniveau 3 (gemiddeld) in om het brood bruin te roosteren.

- Druk de hendel naar beneden tot hij bevestigd is in de blokkeerpositie. Het controlelampje "Stop" gaat branden en de broodrooster begint te roosteren.
- U kunt het roosterniveau instellen terwijl het apparaat in werking is. De broodrooster schakelt automatisch uit als de timer afloopt en de toast komt naar boven.
- Om bevroren brood, wafels of ander gebak te roosteren, gebruikt u de toets "Ontdooien".
- Om brood dat al geroosterd is te roosteren, steekt u het brood in de sleuf en kiest u het gewenste roosterniveau. Druk vervolgens de hendel naar beneden en druk op de knop "Opwarmen". Het controlelampje "Opwarmen" gaat branden.
- Het roosteren, het opwarmen en het ontdooien kunnen te allen tijde worden onderbroken door op de stop-toets te drukken.

## 4. SCHOONMAAK EN ONDERHOUD

- Trek de stekker van het toestel uit het stopcontact en laat het volledig afkoelen voordat u het schoonmaakt.
- Gebruik een zachte en vochtige doek om het oppervlak van het toestel schoon te maken.
- Dompel het apparaat nooit onder in water of andere vloeistoffen. Het apparaat is niet geschikt voor in de vaatwasser.
- Gebruik geen schurende sponzen, poeders of schoonmaakproducten om het product te reinigen.
- Schuif de kruimellade uit het apparaat en leeg hem.
- Maak de kruimellade regelmatig schoon. Gebruik een borstel om de resten van verbrand brood te verwijderen.

## 5. TECHNISCHE SPECIFICATIES

Referentie van het product: 03208 / 03209 / 03210 / 03211 / 03212

Product: Toast&taste 800 Vintage Light blue / Light Green / Light Yellow / Inox / Light Beige

Vermogen: 850 W

Voltage: 220-240V

Frequentie: 50/60 Hz

Technische specificaties kunnen zonder voorafgaande kennisgeving worden gewijzigd om de productkwaliteit te verbeteren.

Gemaakt in China / Ontworpen in Spanje.

## 6. RECYCLING VAN ELEKTRISCHE EN ELEKTRONISCHE APPARATUUR



Dit symbool geeft aan dat, volgens de geldende voorschriften, het product en/of de accu gescheiden van het huisvuil moeten worden afgevoerd. Wanneer dit product het einde van zijn levensduur bereikt, dient u de batterijen/accumulatoren te verwijderen en het naar een door de plaatselijke autoriteiten aangewezen inzamelpunt te brengen.

Voor gedetailleerde informatie over de aangewezen manier om elektrische apparaten en/of hun batterijen moet de consument de plaatselijke overheid contacteren.

Naleving van de bovenstaande richtsnoeren zal bijdragen tot de bescherming van het milieu.

## 7. GARANTIE EN TECHNISCHE ONDERSTEUNING

Cecotec is aansprakelijk tegenover de eindgebruiker of consument voor elk gebrek aan overeenstemming dat bestaat op het ogenblik van de levering van het product onder de voorwaarden, bepalingen en termijnen die zijn vastgelegd in de toepasselijke regelgeving.

Het wordt aanbevolen reparaties te laten uitvoeren door gekwalificeerd personeel.

Als u ooit een incident met het product ontdekt of vragen hebt, neem dan contact op met de officiële Technische Assistentie van Cecotec via het telefoonnummer +34 96 321 07 28.

## 8. COPYRIGHT

De intellectuele eigendomsrechten op de teksten in deze handleiding behoren toe aan CECOTEC INNOVACIONES, S.L. Alle rechten voorbehouden. De inhoud van deze publicatie mag niet, geheel of gedeeltelijk, worden verveelvoudigd, opgeslagen in een geautomatiseerd gegevensbestand, doorgegeven of verspreid op welke wijze dan ook (elektronisch, mechanisch, door fotokopieën, opnamen en dergelijke) zonder voorafgaande toestemming van CECOTEC INNOVACIONES, S.L.

## 1. CZĘŚCI I KOMPONENTY

Rys. 1

1. 2 szczeliny do opiekania 38 mm
2. Przetączynnik poziomu tostowania
3. Taca na okruchy
4. Przycisk stopu
5. Przycisk podgrzewania
6. Przycisk rozmrażania
7. Dźwignia opiekania

UWAGA

Grafika tej instrukcji obsługi tak jak rysunki w niej zawarte, są schematyczną prezentacją i możliwe, że nie będą się zgadzać dokładnie wraz z produktem.

## 2. PRZED UŻYCIEM

- To urządzenie jest zapakowane w opakowanie zaprojektowane w celu ochrony podczas transportu. Wyjmij urządzenie z pudełka i usuń wszystkie materiały opakowaniowe. Oryginalne pudełko i inne elementy opakowania można przechowywać w bezpiecznym miejscu, aby zapobiec uszkodzeniu urządzenia w przypadku konieczności jego transportu w przyszłości. Jeśli chcesz pozbyć się oryginalnego opakowania, pamiętaj o prawidłowym recyklingu wszystkich jego elementów.
- Upewnij się, że wszystkie części i komponenty są dołączone i są w dobrym stanie. Jeśli czegoś brakuje lub nie jest w dobrym stanie, natychmiast skontaktuj się z oficjalnym Serwisem Technicznym Cecotec.
- Przed pierwszym użyciem tosterka ważne jest, aby uruchomić toster bez chleba. Zalecamy 4 lub 5 razy. Opuść dźwignię opiekania, aż się zablokuje.
- Po zakończeniu procesu opiekania dźwignia podniesie się automatycznie. Toster jest teraz gotowy do użycia.

Ostrzeżenie:

Przy pierwszym nagrzewaniu urządzenia może pojawić się słaby zapach spalenizny i dymu. Jest to konsekwencja pozostałości produktu produkcyjnego i nie ma wpływu na funkcjonowanie urządzenia.

## 3. FUNKCJONOWANIE

1. Włóż kromkę chleba do szczeliny.

2. Za pomocą pokrętła poziomu opiekania wybierz stopień opiekania. Jest 6 różnych poziomów, z których 1 to najniższy poziom opiekania, a 6 to najwyższy.

#### Ostrzeżenie

Zalecenie: aby przyrumienić chleb, wybierz poziom 3 (średni stopień zarumienienia).

3. Opuść dźwignię opiekania, aż zablokuje się w pozycji zablokowanej. Zapali się kontrolka „Stop” i toster rozpocznie opiekanie.
4. Możesz regulować poziom opiekania podczas pracy urządzenia. Toster wyłączy się automatycznie po upływie ustawionego czasu i tosty zaczną bić.
5. Aby opiekać zamrożony chleb, gofry lub inne wypieki, użyj przycisku „Rozmrażanie”.
6. Aby opiec pieczywo, które zostało już upieczone, włóż chleb do otworu na tosty i wybierz żądany stopień zarumienienia. Następnie opuść dźwignię opiekania i naciśnij przycisk „Podgrzewanie”. Zaświeci się kontrolka „Reheat”.
7. Procesy pieczenia, podgrzewania i rozmrażania można przerwać w dowolnym momencie, naciskając przycisk stop.

## 4. CZYSZCZENIE I KONSERWACJA

- Przed czyszczeniem odłącz urządzenie od gniazdka ściennego i pozwól mu ostygnąć.
- Do czyszczenia powierzchni produktu używaj miękkiej, wilgotnej szmatki.
- Nigdy nie zanurzaj urządzenia w wodzie ani innych płynach. Urządzenie nie nadaje się do mycia w zmywarce.
- Nie używaj gąbek, detergentów w proszku ani żrących środków czyszczących do czyszczenia produktu.
- Wsuń tacę na okruchy z urządzenia i opróżnij ją.
- Regularnie czyść tacę na okruchy. Za pomocą pędzelka usuń resztki przypalonego chleba.

## 5. SPECYFIKACJA TECHNICZNA

Referencja produktu: 03208 / 03209 / 03210 / 03211 / 03212

Produkt: Toast&taste 800 Vintage Light blue / Light Green / Light Yellow / Inox / Light Beige

Moc: 850 W

Napięcie: 220-240V

Frekwencja: 50/60 Hz

Specyfikacje techniczne mogą ulec zmianie bez wcześniejszego powiadomienia w celu poprawy jakości produktu.

Wyprodukowano w Chinach | Zaprojektowano w Hiszpanii

## 6. RECYKLING URZĄDZEŃ ELEKTRYCZNYCH I ELEKTRONICZNYCH



Ten symbol oznacza, że zgodnie z obowiązującymi przepisami produkt i/lub bateria muszą być utylizowane oddzielnie od odpadów domowych. Kiedy produkt osiągnie koniec okresu użytkowania, należy wyjąć baterie/baterie/akumulatory i przekazać go do punktu zbiórki wyznaczonego przez władze lokalne.

Aby uzyskać szczegółowe informacje na temat najbardziej odpowiedniego sposobu utylizacji sprzętu gospodarstwa domowego i / lub odpowiednich baterii, konsument powinien skontaktować się z lokalnymi władzami.

Przestrzeżenie powyższych wytycznych pomoże chronić środowisko.

## 7. GWARANCJA I SERWIS POMOCY TECHNICZNEJ

Cecotec odpowie użytkownikowi lub konsumentowi końcowemu za wszelkie niezgodności występujące w momencie dostawy produktu na warunkach i terminach określonych w obowiązujących przepisach.

Zaleca się, aby naprawy były przeprowadzane przez wyspecjalizowany personel.

Jeśli wykryjesz incydent z produktem lub masz jakiegokolwiek pytania, skontaktuj się z oficjalnym Serwisem Pomocy Technicznej Cecotec pod numerem telefonu +34 96 321 07 28.

## 8. COPYRIGHT

Prawa własności intelektualnej do tekstów tej instrukcji obsługi należą do CECOTEC INNOVACIONES, S.L. Wszelkie prawa zastrzeżone. Treść niniejszej publikacji nie może być w całości ani w części reprodukowana, przechowywana w systemie wyszukiwania, przekazywana lub rozpowszechniana w jakikolwiek sposób (elektroniczny, mechaniczny, fotokopiuwany, nagrywany lub podobny) bez uprzedniej zgody CECOTEC INNOVACIONES, SL

## 1. ČÁSTI A SLOŽENÍ

Obr. 1

1. 2 x 38 mm toustovací sloty
2. Volič úrovně opečení
3. Podložka na sběr drobků
4. Tlačítko STOP
5. Tlačítko ohřevu
6. Tlačítko rozmrazení
7. Toastovací páka

### POZNÁMKA

Grafika v této příručce je schematickým znázorněním a nemusí přesně odpovídat výrobku.

## 2. PŘED POUŽITÍM

- Tento spotřebič je zabalen v obalu, který jej chrání během přepravy. Tento spotřebič je zabalen v obalu, který jej chrání během přepravy. Originální krabici a další obalové položky můžete uschovat na bezpečném místě, abyste zabránili poškození zařízení v případě potřeby přepravy v budoucnu. Pokud chcete obaly vyhodit, ujistěte se, že se jich zbavíte správným způsobem.
- Ujistěte se, že všechny díly a součásti jsou zahrnuty a v dobrém stavu. Pokud některý z nich chybí nebo není v dobrém stavu, neprodleně kontaktujte oficiální technický servis Cecotec.
- Před prvním použitím toustovače je důležité používat toustovač bez chleba. Doporučujeme 4 nebo 5krát. Sklopte páku opékání, dokud se nezajistí.
- Po dokončení procesu opékání se páčka automaticky vysune. Topinkovač je nyní připraven k použití.

Upozornění:

Je možné, že při prvním zapnutí přístroje bude vycházet lehký kouř a bude cítit spálené. Toto je důsledek přítomnosti zbytků z výroby a nemá to vliv na fungování přístroje.

## 3. FUNGOVÁNÍ

1. Vložte krajíc chleba do otvoru.
2. Pomocí voliče úrovně zhnědnutí zvolte stupeň zhnědnutí. Existuje 6 různých úrovní, z nichž 1 je nejnižší úroveň opečení a 6 je nejvyšší.

## ČEŠTINA

Upozornění

Doporučení: vyberte úroveň 3 (střední úroveň opékání), aby se chleba zhnědla.

3. Spusťte páku toastování úplně dolů, dokud nezapadne na místo. Rozsvítí se kontrolka „Stop“ a toustovač začne opékat.
4. Úroveň opéčení můžete upravit, když je zařízení v provozu. Toustovač se automaticky vypne, když vyprší časovač a tousty vyskočí.
5. K opékání mraženého chleba, vaflí nebo jiného pečiva použijte tlačítko „Rozmrazit“.
6. Chcete-li opéct chléb, který již byl opečený, vložte chléb do toastového otvoru a vyberte požadovanou úroveň opéčení. Poté sklopte páku a stiskněte tlačítko „Reheat“. Rozsvítí se kontrolka „Reheat“.
7. Proces opéčená, ohřevu a rozmrazování lze kdykoli přerušit stisknutím tlačítka Stop.

## 4. ČIŠTĚNÍ A ÚDRŽBA

- Odpojte přístroj z elektrické sítě a nechte ho úplně vychladnout než ho začnete čistit.
- Použijte jemný vlhký hadřík pro čištění venkovní části přístroje.
- Nikdy ho neponořujte do vody ani do jiných tekutin. Spotřebič není vhodný do myčky.
- Nepoužívejte houby, prášky nebo abrazivní čisticí prostředky na čištění tohoto přístroje.
- Vysuňte přihrádku na droby ze zařízení a vyprázdněte ji.
- Pravidelně čistěte zásobník na droby Pomocí štětce odstraňte zbytky spáleného chleba.

## 5. TECHNICKÉ SPECIFIKACE

Reference produktu: 03208 / 03209 / 03210 / 03211 / 03212

Produkt: Toast&taste 800 Vintage Light blue / Light Green / Light Yellow / Inox / Light Beige

Výkon: 850 W

Napětí: 220–240V

Frekvence: 50/60 Hz

Technické specifikace se mohou změnit bez předchozího upozornění za účelem zlepšení kvality produktu.

Vyrobeno v Číně | Navrženo ve Španělsku

## 6. RECYKLACE ELEKTRICKÝCH A ELEKTRONICKÝCH ZAŘÍZENÍ



Tento symbol označuje, že v souladu s platnými předpisy musí být výrobek a/ nebo baterie zlikvidovány odděleně od domovního odpadu. Když tento produkt dosáhne konce své životnosti, měli byste vyjmout baterie/baterie/ akumulátory a odevzdat je do sběrného místa určeného místními úřady.



Podrobné informace o tom, jak správně likvidovat elektrická a elektronická zařízení a/nebo baterie, by měli spotřebitelé získat od místních úřadů.

Dodržování výše uvedených pokynů přispěje k ochraně životního prostředí.

## 7. ZÁRUKA A TECHNICKÝ SERVIS

Společnost Cecotec odpovídá konečnému uživateli nebo spotřebiteli za jakýkoli nesoulad, který existuje v době dodání výrobku za podmínek a ve lhůtách stanovených platnými předpisy. Doporučuje se, aby opravy prováděl kvalifikovaný personál.

Pokud zjistíte problém s výrobkem nebo máte jakékoli dotazy, obraťte se na oficiální technickou podporu společnosti Cecotec na čísle +34 96 321 07 28.

## 8. COPYRIGHT

Práva duševního vlastnictví k textům v této příručce patří společnosti CECOTEC INNOVACIONES, S.L. Všechna práva jsou vyhrazena. Obsah této publikace nesmí být, zčásti nebo jako celek, reprodukován, ukládán do systému obnovy, přenášen nebo distribuován žádnými prostředky (elektronicky, mechanicky, fotokopírováním, nahráváním nebo podobným způsobem) bez předchozího souhlasu společnosti CECOTEC INNOVACIONES, S.L.

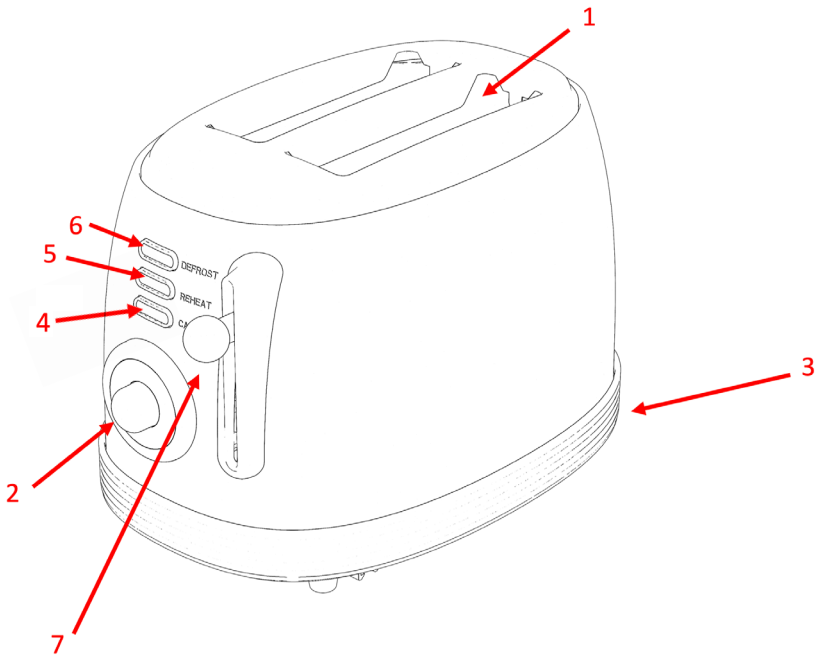


Fig./Img./Abb./Afb./ Rys. 1



[www.cecotec.es](http://www.cecotec.es)

Cecotec Innovaciones S.L.  
Av. Reyes Católicos, 60  
46910, Alfafar (Valencia)  
AP02230411